

206114

3



206114

206114

MEMORIA DESCRIPTIVA.

=====

Correspondiente a una Patente de Invencion que se solicita por VEINTE AÑOS, para todo el Territorio Nacional, sus Colonias y Protectorado, por: PERFECCIONAMIENTOS EN LAS MAQUINAS DE COSER PUNTADAS A CADENETA, a favor de DON ANTONIO BERROA XUNZUNEGUI, de nacionalidad española y residente en PASAJES-ANCHO, (San Sebastian) C. de San Marcos s.n.

5.- El objeto de la presente solicitud de Patente de Invencion, se refiere a perfeccionamientos en las maquinas de coser a puntadas de cadeneta, que modifican sustancialmente cuanto a este respecto se conoce hasta hoy, proporcionando como resultado practico industrial, sistemas mecanicos capaces de coser las bocas de los sacos de tejido con valvula, tales como los usados como envases para cemento, harinas y analogos.

El sistema perfeccionado que se preconiza presenta las ventajas siguientes:

10.- Tiene mayor potencia que la de las maquinas actualmente existentes para fines parecidos y posee capacidad para coser tejidos de mayor grosor y;



15.- El mecanismo de la maquina esta protegido contra el polvo y materias que se desprendan del tejido, por lo cual su uso esta indicadisimo para coser sacos usados.

20.- Consisten los perfeccionamientos de que se trata en la combinacion de movimientos y tensiones del hilo en la aguja con los movimientos de una pieza de gancho enlace, la cual pieza presenta dos movimientos oscilantes, uno segun un eje longitudinal y el otro segun un eje transversal, creando la yustaposicion de estos dos movimientos la capacidad de enganche, arrastre y vuelta del hilo que produce el punto de cadeneta.

25.- El gancho enlace esta constituido por un ganchillo fijo a una armadura montada por medio de bolas y tuercas de aprieto a una pieza solidaria a su vez de un eje trasmisor de movimiento.

30.- El eje principal de la maquina manda por medio de bielas movimiento oscilante a dos ejes, uno longitudinal y el otro transversal, los cuales, a su vez, determinan las dos oscilaciones combinadas del gancho enlace por medio de palancas y bielas de transmision.

35.- En combinacion con los indicados movimientos, el hilo es tensado y destensado sincronicamente por medio de un disco provisto de un bulon que entra en una ranura de una pieza solidaria con la barra portaguja, el cual disco, en combinacion con la citada pieza determina el tirar y ceder del mencionado hilo.

40.- En el adjunto plano se ha representado una forma de realizacion de la invencion como ejemplo de que es susceptible de traduccion industrial y sin caracter limitativo alguno por lo tanto. Dicha forma de realizacion da como formando parte de un todo organico funcional constitutivo de una maquina de coser a punto de cadeneta.

La figura -1- es una vista por debajo con algunos elementos seccionados;



54.- La figura -2- muestra una vista en alzado lateral visto por -C- seccionado pracialmente.

La figura -3- es una vista parcial en alzado por-B-.

La figura -4- es una vista del gancho enlace en alzado por -D-.

50.- La figura -5- es una seccion de la misma pieza por B-C, y,

La figura -6- es un detalle de la citada unidad.

Con referencia a las mencionadas figuras, la designacion de las piezas es la siguiente:

55.- -1- Excentrica para subir y bajar los dientes de arrastre.

-2- Palanca para elevar el prensatelas.

-3- Guias del hilo.

-4- Excentrica para el vaiven del gancho-enlace.

-5- Excentrica para el avance y retroceso de los dientes

60.- de arrastre.

-6- Excentrica para el movimiento de oscilacion del gancho-enlace.

-7- Hilo.

-8- Discos de tension.

65.- -9- Eje principal de la maquina.

-10- Guia del hilo.

-11- Tornillo para sujecion de la guia -10-.

-12- Barra portaguja.

13- Soporte de la guia para el prensatelas.

70.- -14- Guia del prensatelas.

-15- Casquillos de la barra portaaguja.

-16- Armazon de la maquina.

17- Tornillo prisionero para sujecion de los casquillos 15.

-18- Disco.

75.- -19- Esparrago guia-hilo.

-20- Casquillo portador del polvo.



- 21- Bulon de rodillo sujeto al disco.
- 22- Corredera en forma de eslabon.
- 23- Guia-hilo.
- 80.- -24- Tornillo para sujeccion de la guia -23-.
- 25- Tuerca para sujeccion de la aguja.
- 26- Aguja.
- 27- Eje soporte prensatelas.
- 28- Pie prensatelas.
- 85.- -29- Plancha de aguja.
- 30- Dientes de arrastre.
- 31- Horquilla para el movimiento de los dientes de arrastre. Esre eje tiene sus extremidades en forma semiesferica para alojamiento de la bola cojinete.
- 90.- -32- Tuercas para sujeccion de los cojinetes esfericos.
- 33- Esparragos con una cavidad semiesferica para alojamiento parcial de la bola.
- 34- Bola cojinete.
- 95.- -35- Soporte portagancho-enlace.
- 36- Base del soporte -35-.
- 37- Eje transmisor del movimiento para el N° -35-.
- 38- Base de la maquina.
- 39- Manivela para transmitir el movimiento al Num. -35-.
- 100.- -40- Bulon-bola.
- 41- Cabeza de biela inferior para transmitir el movimiento al Num. -35-.
- 42- Cabeza de biela inferior para transmitir el movimiento al Num. -30-.
- 105.- -43- Manivela para transmitir el movimiento al Num. -30-.
- 44- Eje complementario de la hoequilla -31-.
- 45- Cabeza de biela inferior para elevacion de dientes numero -30-.
- 46- Manivela para elevacion de dientes Num. -30-.



- 110.-
 - 47- Tornillo de sujecion de las piezas -16 y -38-.
 - 48- Tuerca de sujecion de la pieza Num. -2-.
 - 49- Arandela para asiento de la tuerza Num. -48-.
 - 50- Moyo del Num. -2-.
 - 51- Bulon de giro de la pieza Num. -2-.
 - 52- Muelles prensatelas.
 - 53- Apoyo muelle num. -52-.
- 115.-
 - 54- Tornillo sujecion del apoyo Num. -53-.
 - 55- Tornillo turca para sujecion de los cojinetes esfericos.
 - 56- Esparragos con una cavidad semiesferica para alojamiento parcial de la bola.
- 120.-
 - 57- Bola.
 - 58- Eje para transmitir el movimiento de vaiven al N -35-.
 - 59- Cabeza de biela.
 - 60- Brazo de biela.
 - 61- Eje para elevacion y descenso de los dientes.
- 125.-
 - 62- Tuerca para sujecion del N^o. -63-.
 - 63- Base de los dientes N^o. -30-.
 - 64- Eje para el N^o. -63-.
 - 65- Manivela para el movimiento del N^o. -58-.
 - 66- Cabeza de biela.
- 130.-
 - 67- gancho enlace.
 - 68- Esparragos con una cavidad semiesferica para alojamiento parcial de la bola.
 - 69- Tuercas para sujecion de los cojinetes esfericos.
 - 70- Bola.
- 135.-
 - 71- Tapar del cuerpo de la maquina, que aparece en linea de puntos en la Fig. 2^a.-
 - 72- Volante, cuyo moyu va provisto en su interior de una caja para impedir la entrada de polvo.



-73- Tornillo prisionero para sujecion del volante.

140.-

El eje transmisor Num. -37- tiene servido por medio de una biela del eje principal de la maquina -9-, que le da un movimiento de oscilacion. Para completar el movimiento total del gancho-enlace -67- hay otro movimiento de vaiven que proviene asimismo del eje principal -9-, que le da movimiento al eje -58- por medio de la biela -60- y le transmite un movimiento de vaiven al gancho-enlace. El soporte portagancho-enlace -35- esta montado y gira sobre las bolas Num. 70- al hacer el gancho-enlace el movimiento de vaiven. Con estos dos movimientos queda completado el codido a punto de cadeneta.

145.-

La alimentacion y tension del hilo se hace de la forma siguiente:

150.-

El disco -18- va provisto de un bulon -21-, que corre en la ranura de la pieza -22- y en su movimiento giratorio le da movimiento a la barra portaagujas -12-. Este disco, en combinacion con la pieza -22- sirve al mismo tiempo para la alimentacion del hilo, haciendo ceder y tensar a este cuando sea necesario, por medio de unas muecas de que va provisto el disco.

155.-

NOTA.

160.-

Descrito suficientemente el objeto del invento, sus ventajas y forma de llevarlo a la practica, se hace constar expresamente que cualquier modificacion que se introduzca en el mismo, tanto en su forma, dimensiones o clase de material empleado se considerara incluida dentro del presente registro siempre y cuando que no altere o modifique esencialmente su funcion caracteristica.

165.-

Por ultimo se declaran de novedad y orpi, propia invencion las siguientes:

REIVINDICACIONES.

170.-

1ª.- Perfeccionamientos en las maquinas de coser a punto de cadeneta, caracterizado porque en combinacion con los movi-



175.-

mientos de la aguja y tensiones del hilo, se sincronizan los movimientos de una pieza que actua de gancho-enlace, la cual recibe dos movimientos oscilantes uno segun un eje longitudinal y otro segun un eje transversal, creando la yuxtaposicion de estos dos movimientos la capacidad de enganche, arrastre y vuelta del hilo productora del punto de cadeneta.

180.-

2ª.- Perfeccionamientos en las maquinas de coser a punto de cadeneta caracterizados porque el gancho-enlace esta constituido por un ganchillo fijo a una armadura montada, por medio de bolas y tuercas de apriete, a una pieza que solidaria, a su vez, de un eje.

185.-

3ª.- Perfeccionamientos en las maquinas de coser a punto de cadeneta, caracterizados porque el eje principal de la maquina manda, por medio de bielas con cabeza excentrica, movimiento oscilante a dos ejes, uno longitudinal en el que se monta directamente la pieza de oscilacion transversal y otro transversal que manda sobre la armadura del gancho-enlace, por medio del sistema de bielas y palancas, el movimiento de oscilacion longitudinal.

190.-

4ª.- Perfeccionamientos en las maquinas de coser a punto de cadeneta, caracterizados porque en combinacion con los movimientos descritos en las anteriores reivindicaciones, el hilo es tensado y destensado sincronicamente con ellos, por medio de un disco dotado de un bulon que entra en una ranura de una pieza en forma de eslabon solidaria en la barra portaagujas, determinando el tirar y ceder en el hilo.

195.-

5ª.- PERFECCIONAMIENTOS EN LAS MAQUINAS DE COSER A PUNTO DE CADENETA.

Todo ello tal y como queda descrito en el cuerpo de esta memoria, representado en sus planos y reivindicado en su nota a los fines que se indican.

Esta memoria descriptiva consta de ocho hojas foliadas y

206114

- 8 -

3 NOV



mecanografiadas por una sola de sus caras.

Madrid, 3 NOV 1952

El Agente.

Fig. I.

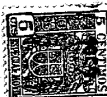
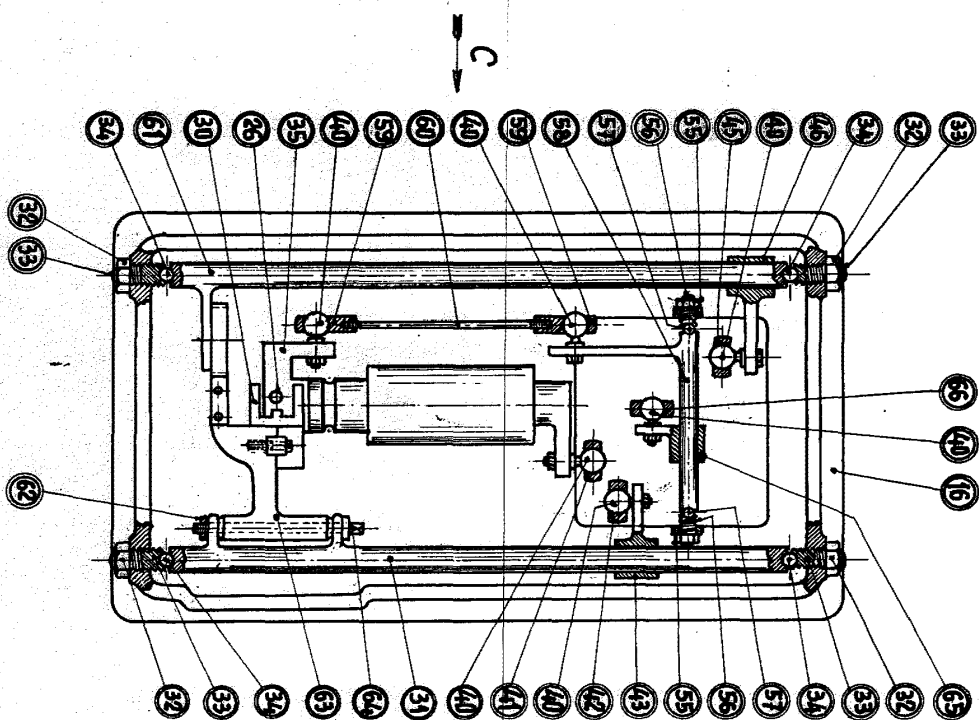
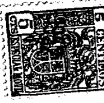
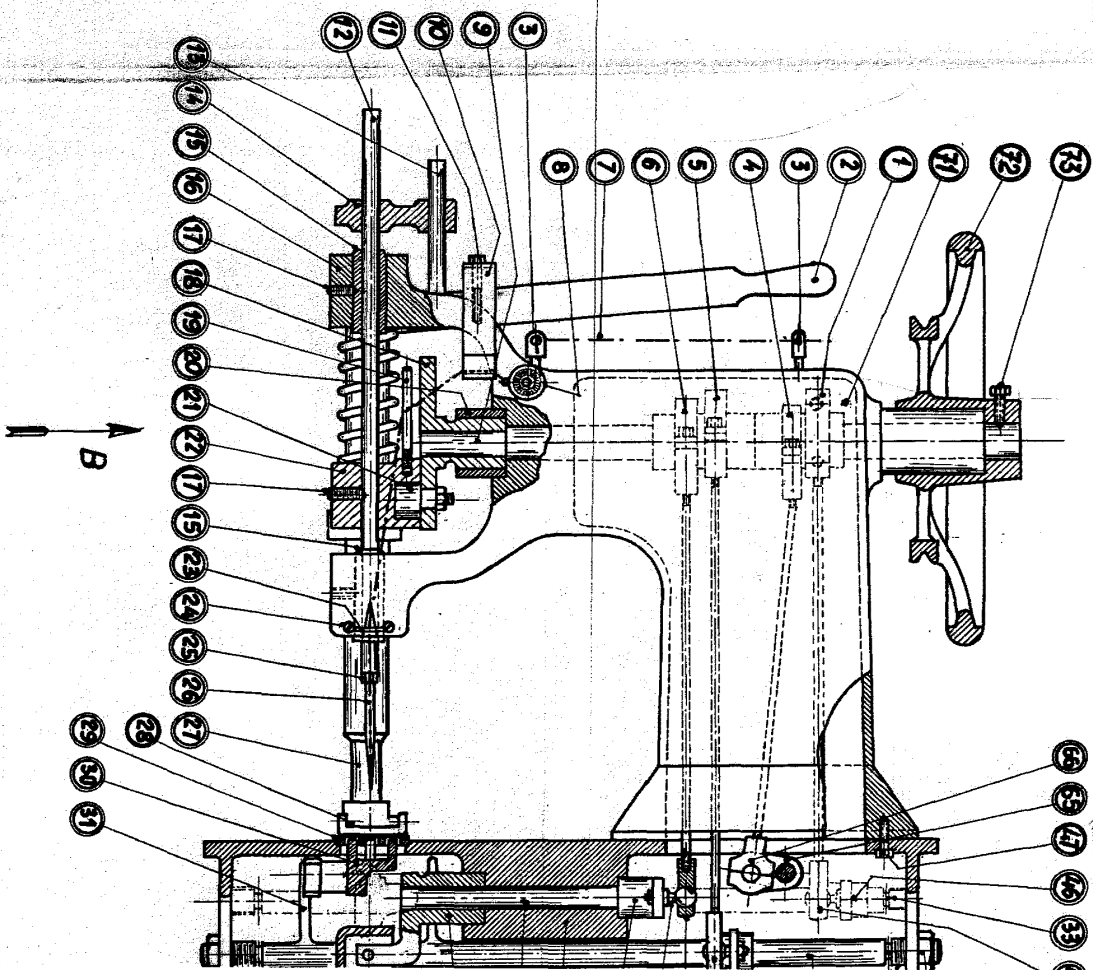


Fig. II.



ESCALA VARIABLE

Fig. I.

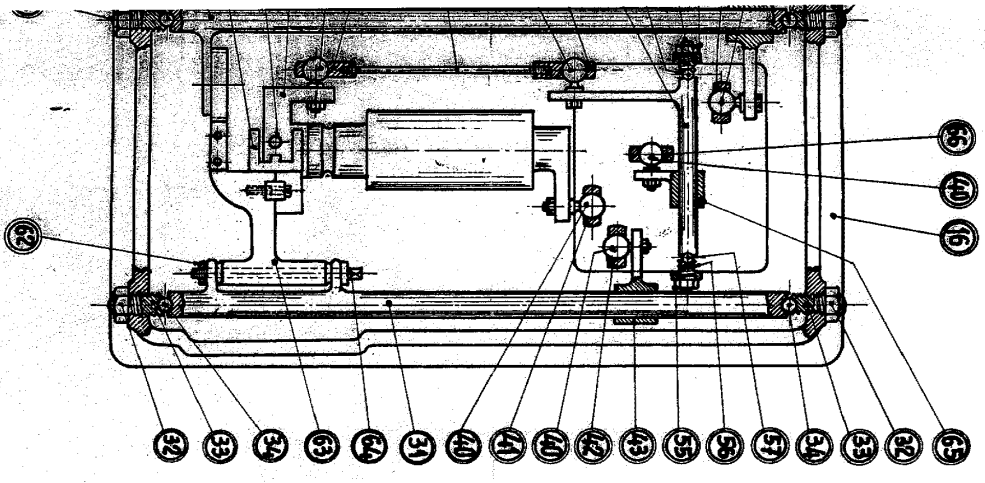


Fig. II.

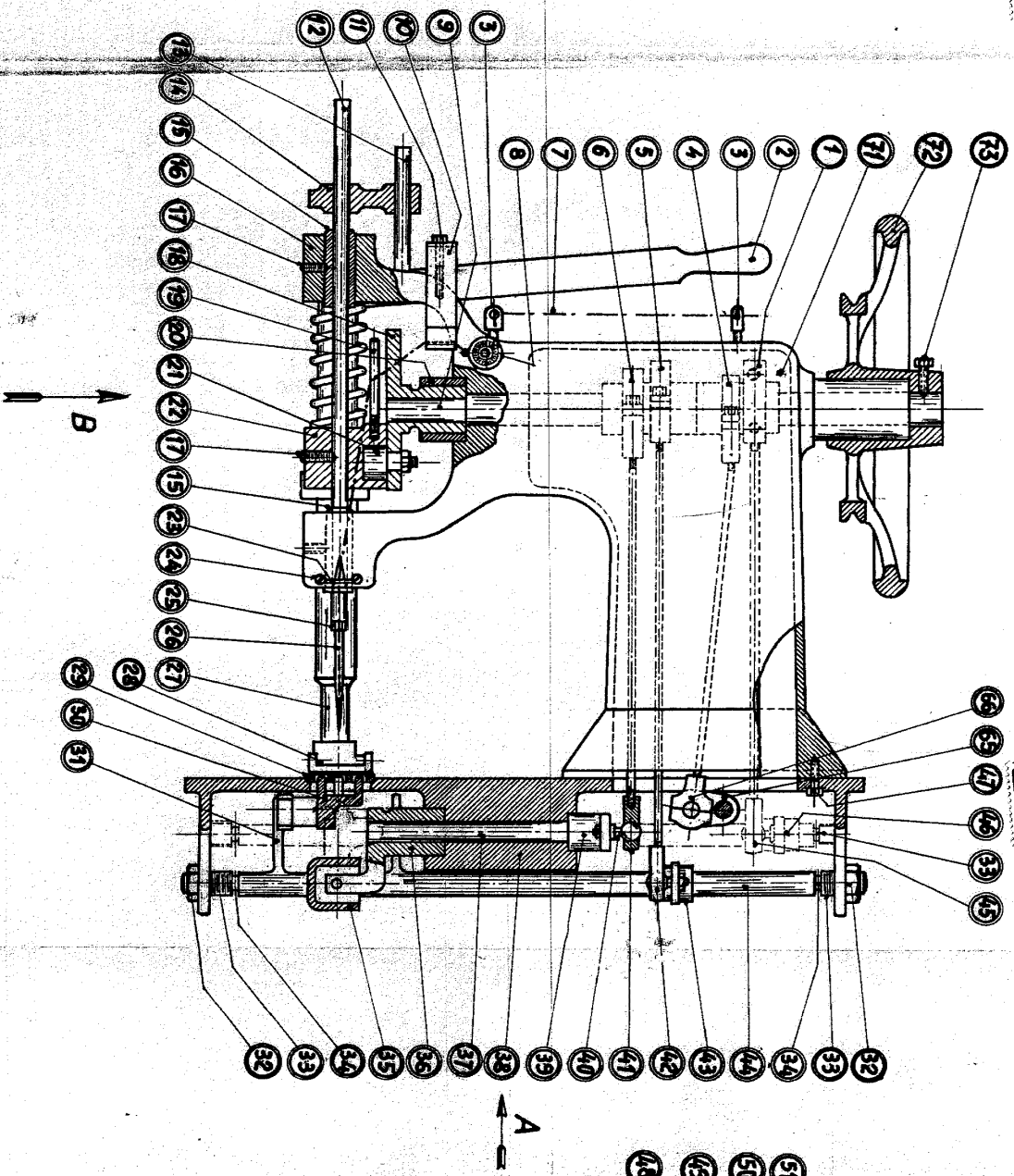


Fig. III.

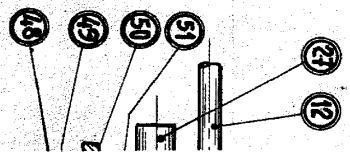


Fig. IV.

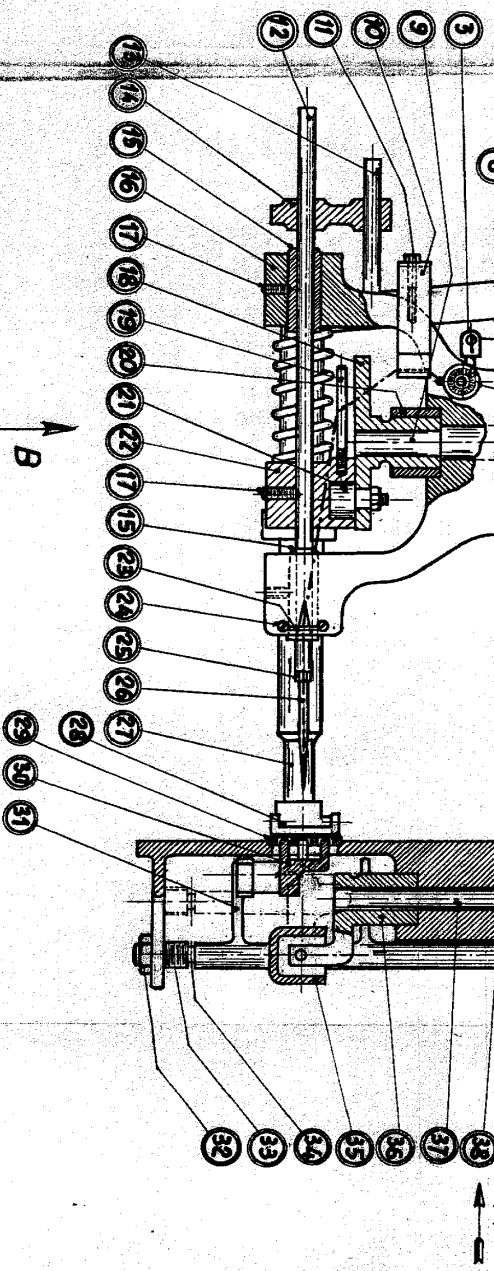


Fig. V.



ABLE

206114

HOJA UNICA

Fig. II

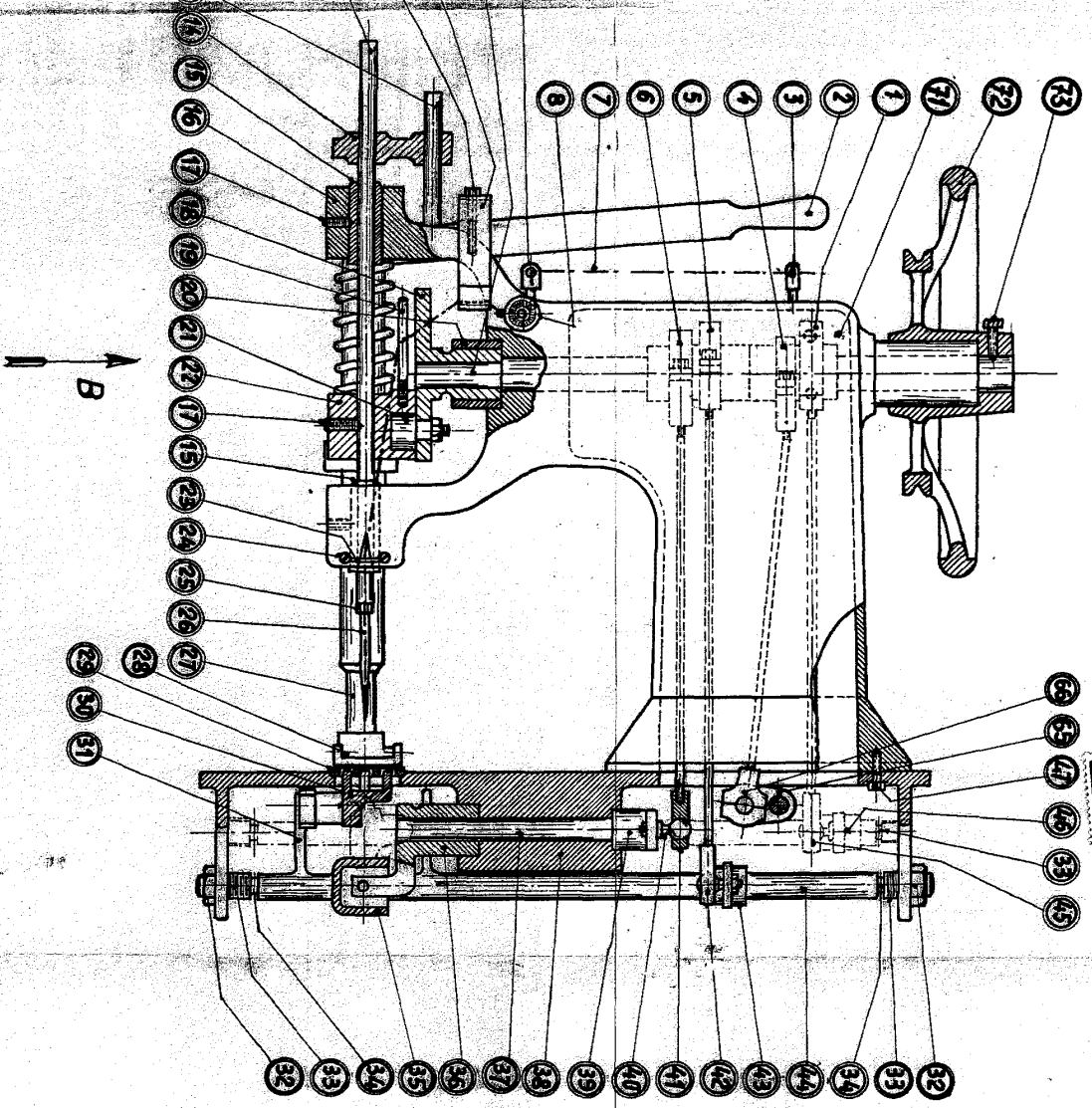


Fig. III

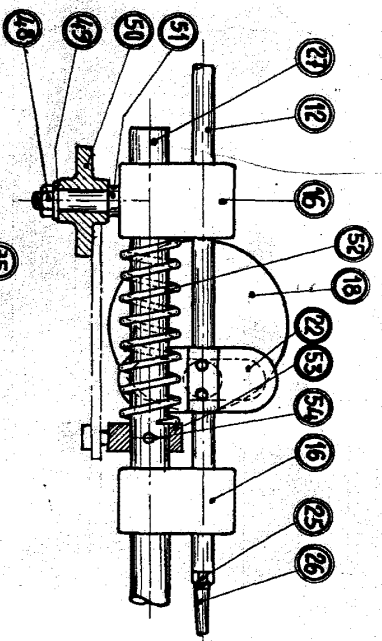


Fig. IV

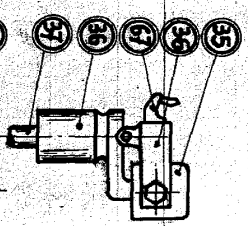


Fig. V

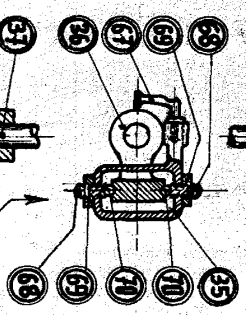
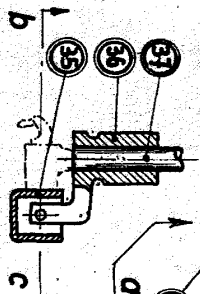


Fig. VI



Handwritten signature: J. J. ...