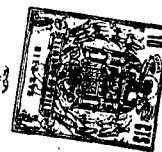


206041

23



MODELO DE UTILIDAD

=====

Ref: Orden n° 40/9/74

Int. Cl.	206041 B 66 D
----------	------------------

# Memoria Descriptiva

sobre:

DISPOSITIVO PARA TREPAR A POSTES Y SIMILARES

=====

*Solicitante:* D. Diego Tortosa López y D. José Peñalver Tortosa,  
ambos de nacionalidad española, residente en: C/ Purí  
sima, 5 y C/ Montoya, 8 -EL PALMAR- (Murcia)

=====

El presente Modelo de Utilidad tiene por  
objeto un dispositivo para trepar a postes y similares.

Hasta ahora eran conocidos dispositivos  
trepadores especialmente destinados a trepar a postes de madera.

5. Al empezarse a utilizar los postes de hormigón se ha observado

200041



-2-

que estos dispositivos no podian ser utilizados dadas las características de estos postes.

5. Otro inconveniente lo constituye el hecho de que estos postes van decreciendo de sección de abajo a arriba y los dispositivo trepadores conocidos hasta ahora son fijos, lo cual quiere decir que son idóneos para una sección determinada del poste, pero no para la totalidad de las secciones que éste presenta.

10. El objeto de la presente invención es proporcionar un dispositivo trepador que elimina los inconvenientes anteriormente mencionados, pues por una parte permite trepar facilmente a cualquier tipo de poste y por otra parte se puede ir regulando voluntariamente la distancia entre los dos puntos de apoyo opuestos.

15. Este dispositivo se constituye esencialmente de una pieza base provista de una pequeña plataforma para apoyar el pié y de medios para ajustarse a él. También está provista de un alojamiento longitudinal en el que se acopla desplazablemente la parte posterior del soporte de uno de los  
20. apoyos, y de un alojamiento transversal en el que se acopla de forma fija el otro apoyo que presenta forma de C.

25. El desplazamiento del apoyo móvil se realiza mediante un eje cuyo extremo sobresale por la parte posterior de la pieza base, terminando en un cuadradillo y un espárrago roscado en los que se acoplan respectivamente una manivela y una tuerca que la asegura, terminando dicho eje por el otro extremo en un tornillo sinfín que al girar según el sentido de giro que se dé a la manivela hace desplazarse longitudinalmente al soporte del primero de los apoyos, cuyo extremo vá  
30. roscado.

206041

-3-



Para una mejor comprensión de la presente invención se hace a continuación una descripción detallada con referencia al diseño adjunto, en el cual:

5. La figura 1 representa de forma esquemática una vista en perspectiva de un despiece del dispositivo trepador según la presente invención.

La figura 2 representa una variante del segundo apoyo.

10. Con referencia al dibujo puede observarse que el dispositivo trepador se constituye de una pieza base 1 que presenta una plataforma 2 que sirve de apoyo al pie, el cual se fija mediante correas que se montan en los soportes de fijación 3 y 4. Esta pieza presenta un alojamiento longitudinal 5 que termina en un taladro 6 y un alojamiento transversal 7

15. en el que se aloja el extremo de un elemento 8 en forma de C cuyo otro extremo constituye el punto de apoyo más alejado del dispositivo trepador sobre el poste. Dicho elemento 8 se fija mediante el tornillo 9 que hace tope sobre él, y el pasador 10 solidario de la pletina 11 que queda fijada por dicho tornillo 9,

20. penetrando el pasador 10 en un orificio 12 que a tal fin presenta el elemento 8. En el alojamiento 5 se monta de forma desplazable la parte posterior 17 del soporte 13 de uno de los puntos de apoyo, constituido por el taco de goma 14 montado mediante la cola de milano 15 y sujetado por la placa 16. La citada parte posterior 17 presenta una porción extrema 18 roscada con la que coopera un tornillo sinfin 19 que presenta un reborde extremo 20 seguido de un tramo cilíndrico 21 que se corresponde con el taladro 6 del que sobresale el cuadradillo 22 en el que se acopla la manivela 23, de la cual sobresale el espárrago roscado 24 que coopera con la tuerca 25 que fija la manivela 23.

25.

30.

200041



5. El funcionamiento para regular la distancia entre los dos puntos de apoyo 8 y 14 se hace girar la manivela 23 que a su vez hace girar al tornillo sinfín 19 que hace desplazarse al extremo roscado 18 del soporte 13 en uno u otro sentido, según el sentido de giro de la manivela 23.

10. Como finalmente puede apreciarse el elemento 8 puede presentar diversas formas (vease la figura 2) según el tipo de poste al que se tenga que subir. Estos elementos están también provistos por la parte del apoyo de un recubrimiento de material elástico para asegurar una perfecta adherencia al poste.

- N O T A -

15. Descrita suficientemente la naturaleza del invento, así como la manera de realizarlo en la práctica, debe hacerse constar, que las disposiciones anteriormente indicadas son susceptibles de modificaciones de detalle en cuanto no alteren su principio fundamental, siendo lo que constituye la esencia del referido invento y por lo que se solicita Modelo de Utilidad, por 20 años en España, sobre: DISPOSITIVO PARA TREP  
20. PAR A POSTES Y SIMILARES; caracterizándose por lo siguiente:

25. 1.- Dispositivo para trepar a postes y similares, caracterizado porque se constituye de una pieza base provista de una pequeña plataforma para apoyar el pié y de medios para fijarse a él, un alojamiento longitudinal en el que se acopla desplazablemente la parte posterior del soporte de uno de los apoyos, y de un alojamiento transversal en el que se acopla de forma fija el otro apoyo que presenta forma de C; efectuándose el desplazamiento del apoyo móvil mediante un tor  
30. nillo sinfín accionable desde la parte posterior de la pieza base, que coopera con una porción roscada de la parte posterior

206041

-5-

23



del soporte de dicho apoyo.

5. 2.- Dispositivo según la reivindicación 1, caracterizado porque el segundo apoyo que puede presentar diversas formas, según el poste a subir, se fija mediante un tornillo que fija una pletina dotada de una protuberancia que coopera con un tladro provisto a tal fin en las proximidades del extremo encajable de dicho segundo apoyo.

10. 3.- Dispositivo según la reivindicación 1, caracterizado porque el primer apoyo está constituido por un taco de material elástico que se encaja en el soporte mediante ensamblado a cola de milano, asegurándose en su posición mediante una tapa lateral.

15. 4.- Dispositivo según la reivindicación 1, caracterizado porque el eje del tornillo sinfín presenta por la parte posterior un cuadradillo en el que se acopla una manivela y una parte roscada que coopera con una tuerca para fijar dicha manivela.

20. 5.- Dispositivo para trepar a postes y similares, tal y como queda sustancialmente descrito en la presente memoria e ilustrado en los dibujos adjuntos.

Esta memoria consta de 5 hojas escritas a máquina por una sola cara.

Madrid,

23 SET. 1974

DIEGO TORTOSA LOPEZ y

JOSE PESALVER TORTOSA

Financ. L. G. de F. 1974  
*[Handwritten signature]*

206041

HOJA UNICA.

31  
206041

DIEGO TORTOSA LOPEZ, JOSE PEÑALVER TORTOSA

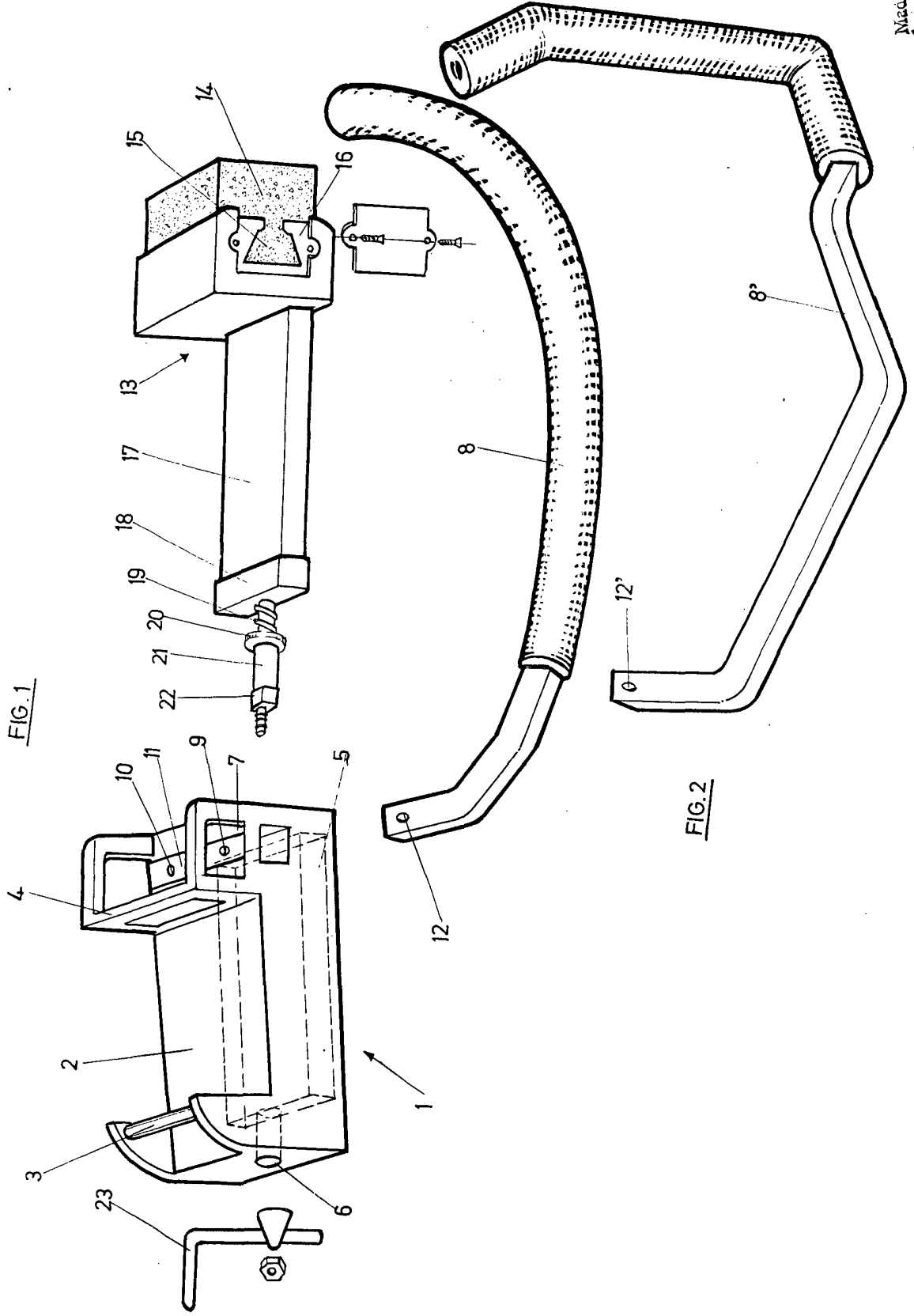


FIG. 1

FIG. 2

31 OCT. 1974

Madrid

ESCALA VARIABLE.

