

205889

17 SET



Cl.:	A47B
	Ho2B

**CONVENCADO**  
M O D E L O  
D E  
U T I L I D A D

por "ARMARIO PERFECCIONADO PARA MATERIAL ELECTRICO", a favor de Doña PILAR FONT LLOPART, de nacionalidad española, con domicilio en SAN ANDRES DE LLAVANERAS (Barcelona), Avenida de la Victoria, s/n.

= . =

MEMORIA DESCRIPTIVA

- El presente Modelo de Utilidad tiene por objeto un armario especialmente indicado para contener conexiones eléctricas las cuales con el armario en cuestión resultan debidamente protegidas contra la acción de la humedad, distinguiéndose tal armario por ser fácilmente montable y desmontable cuando interese, pudiéndose doblar su capacidad formando conjuntos de doble o más altura, anchura y profundidad, de modo que quede situado en un plano de neta superioridad con relación a otros armarios conocidos y empleados para la contención de material eléctrico.
- 5.
- 10.

A este tenor, el armario de que se trata es del tipo que comprende 4 piezas de unión para las anteriores, dos



laterales, dos bases, superior e inferior, una pared posterior de fondo y un marco frontal en el que articula la puerta de cierre, cuyo armario se caracteriza muy ventajosamente respecto a los del indicado tipo por el hecho de que dichos laterales y bases presentan en prolongación de sus cuatro bordes sendas aletas escalonadas que encajan en alojamientos previstos en las piezas de unión, en la pared posterior de fondo y en el marco de la puerta. Estas aletas están dotadas de pestañas con entalladuras a través de las que se disponen tornillos que se enroscan en orificios roscados previstos en los elementos de la caja en zonas próximas a dichas pestañas, (pared posterior de fondo, marco de la puerta y piezas de unión).

También es característico del armario de referencia el hecho de que el marco frontal conforma una sección en ángulo recto, presentando su borde de embocadura una sección en "U" abierta al exterior apta para recibir el contorno de la puerta que en tal contorno presenta un reborde dirigido hacia atrás y encajable en dicha sección en "U" de la embocadura del marco.

Para facilitar la explicación más detallada, se acompañan unos dibujos en los que se ha representado un caso práctico de realización de un armario para material eléctrico de las características indicadas, que se cita tan sólo a título de ejemplo no limitativo del alcance del presente Modelo de Utilidad.

En dichos dibujos:

Las figuras 1, 2 y 3, corresponden a las vistas de alzado frontal, planta y alzado lateral del armario.

La figura 4 es un detalle en sección en planta de



una esquina del armario, vista por IV-IV.

La figura 5 corresponde a una sección considerada por la línea de corte V-V de la figura precedente.

5. La figura 6 es una sección en planta tomada por una esquina del tablero adyacente a la puerta, vista por VI-VI.

La figura 7 es una vista en sección según la línea VII-VII de la figura 6.

10. La figura 8 ilustra una sección por la línea VIII-VIII de la figura 6.

Y la figura 9 es otra vista en sección por la línea IX-IX de la figura 6.

15. El armario perfeccionado para material eléctrico que se describe consta de cuatro piezas de unión -1-, dos paredes laterales -4-, una pared posterior o de fondo -3-, una base superior -6- y una base inferior gemela, así como un marco frontal -2- y una puerta de cierre -5-.

20. Las paredes laterales -4-, la base superior -6- e inferior están provistas en prolongación de sus cuatro bordes de sendas aletas escalonadas -22- poseedoras de pestañas perpendiculares -23-, cuyas aletas y pestañas han sido previstas asimismo en los bordes anterior y posterior de las bases y de los laterales. Las referidas aletas encajan en alojamientos respectivamente previstos en las piezas de unión, en la pared posterior y en el marco, junto a  
25. cuyos alojamientos están embebidas o posicionadas sendas tuercas -25- receptoras de otros tantos tornillos -7- pasantes por entalladuras -26- practicadas en las aludidas pestañas -23-, con todo lo cual quedan sujetos entre sí a-  
30. moviblemente las piezas de unión, los laterales, las bases,



la pared de fondo y el marco, es decir los elementos principales del armario.

El mismo comprende unas bisagras constituidas por sendas láminas -9- que, unidas mediante tornillos -7- a tuercas -25- embebidas a la puerta -5-, están curvadas e inflexionadas y se articulan sobre ejes -27- alojados en el marco -2-. La embocadura de este marco presenta una ranura circundante -28- que define un reborde -29- que se aloja en una canal -30- que circunda posteriormente al borde de la puerta -5-, con lo que queda adecuadamente cerrado el armario, resultando el material eléctrico contenido en el mismo debidamente protegido contra humedades.

El modelo, dentro de su esencialidad, puede ser llevado a la práctica en otras formas de realización que difieran tan sólo en detalle de la indicada a título de ejemplo, a las cuales alcanzará asimismo la protección que se recaba. Podrá, por tanto, ser construido el armario en cualquier configuración y tamaño y con los materiales y medios más adecuados, por quedar todo ello comprendido en el espíritu de las siguientes reivindicaciones.

= . =

N O T A

Descrito el objeto y utilidad de la presente invención, lo que se declara como no divulgado ni practicado en España, comprende las reivindicaciones siguientes:

1ª.- Armario perfeccionado para material eléctrico, del tipo que comprende cuatro piezas de unión, dos paredes laterales, una pared posterior o de fondo, dos bases, superior e inferior, y un marco frontal al que se articula la puerta, caracterizado esencialmente por el hecho de que en

17 SET.



prolongación de los cuatro bordes de las paredes laterales, de los bordes anterior y posterior de las bases y de los bordes extremos de dos alas laterales de dichas bases se han previsto sendas aletas escalonadas poseedoras de unas pestañas perpendiculares que encajan en alojamientos formados en las piezas de unión, en la pared posterior y en el marco, junto a cuyos alojamientos están embebidas o posicionadas unas tuercas receptoras de tornillos pasantes por otras tantas entalladuras practicadas en las aludidas pestañas, con todo lo cual se sujetan entre sí amoviblemente las piezas de unión, las paredes laterales, la pared posterior, las bases y el marco de la puerta.

5.  
10.  
15.  
20.

2ª.- Armario perfeccionado para material eléctrico, según la reivindicación anterior, caracterizado por el hecho de que la embocadura del marco está circundada por una ranura que define un reborde que es alojable, en la posición de cierre de la puerta, en una canal que circunda posteriormente al borde de la misma, con lo que se obtiene el perfecto cierre y se impide la entrada de humedades y polvo en el armario.

25.

3ª.- Armario perfeccionado para material eléctrico. Según se describe y reivindica en la presente memoria descriptiva que consta de cinco hojas foliadas y escritas a máquina por una sola de sus caras, acompañadas de los dibujos reglamentarios.

Madrid, a

17 SET. 1974

p. a.

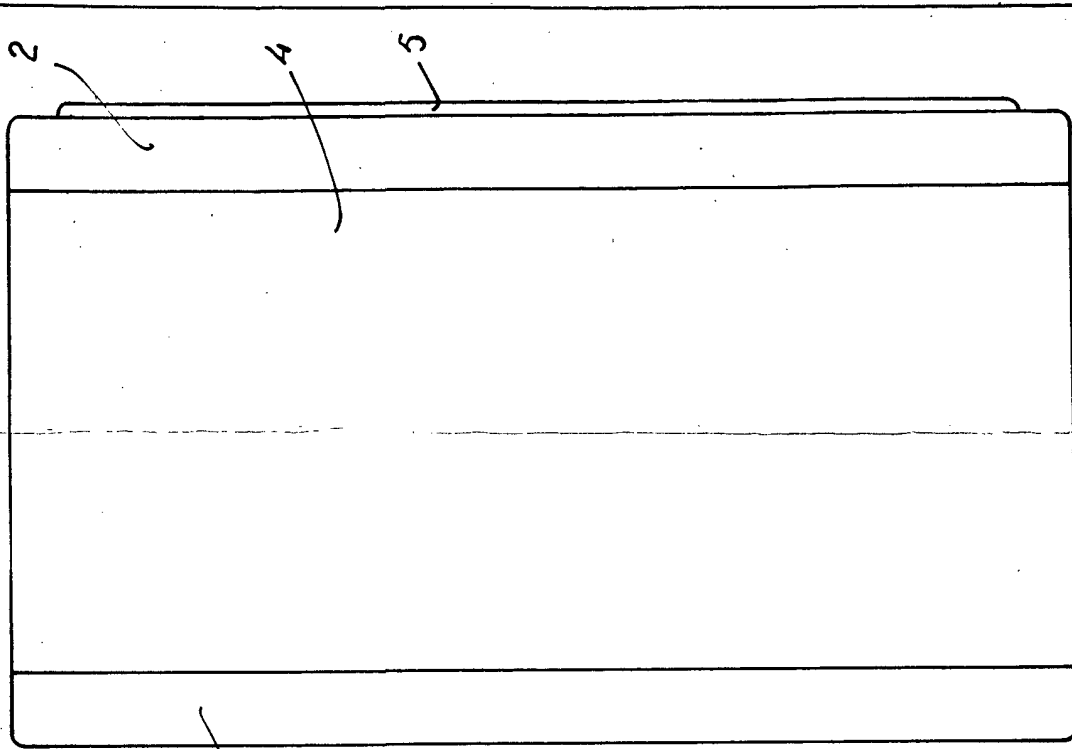
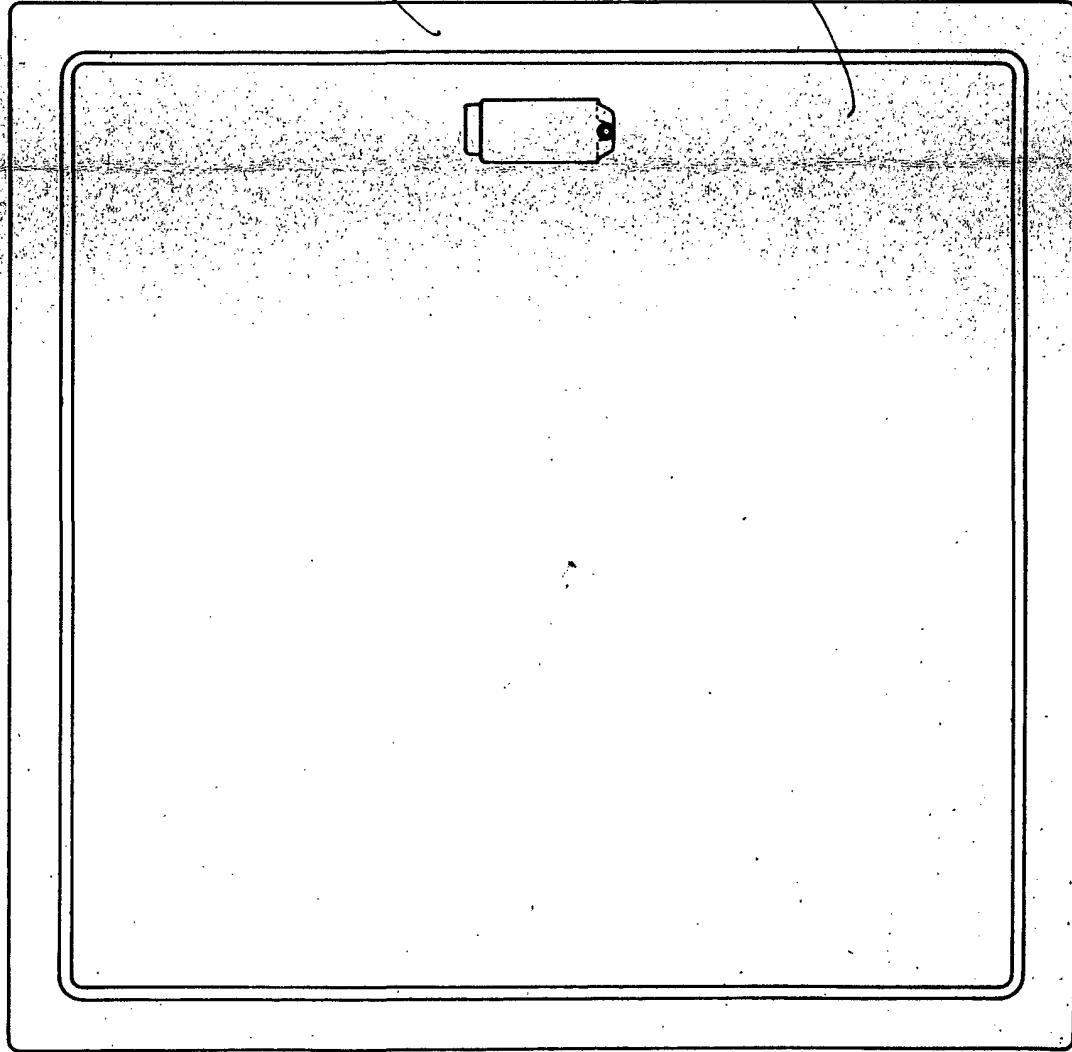
JAIME ISERN

205889

Fig.2

205889

Fig.1



Madrid, a 17 SET. 1974  
P.a.

JAMES SERVA  
P.P. [Signature]

205889

Fig.2

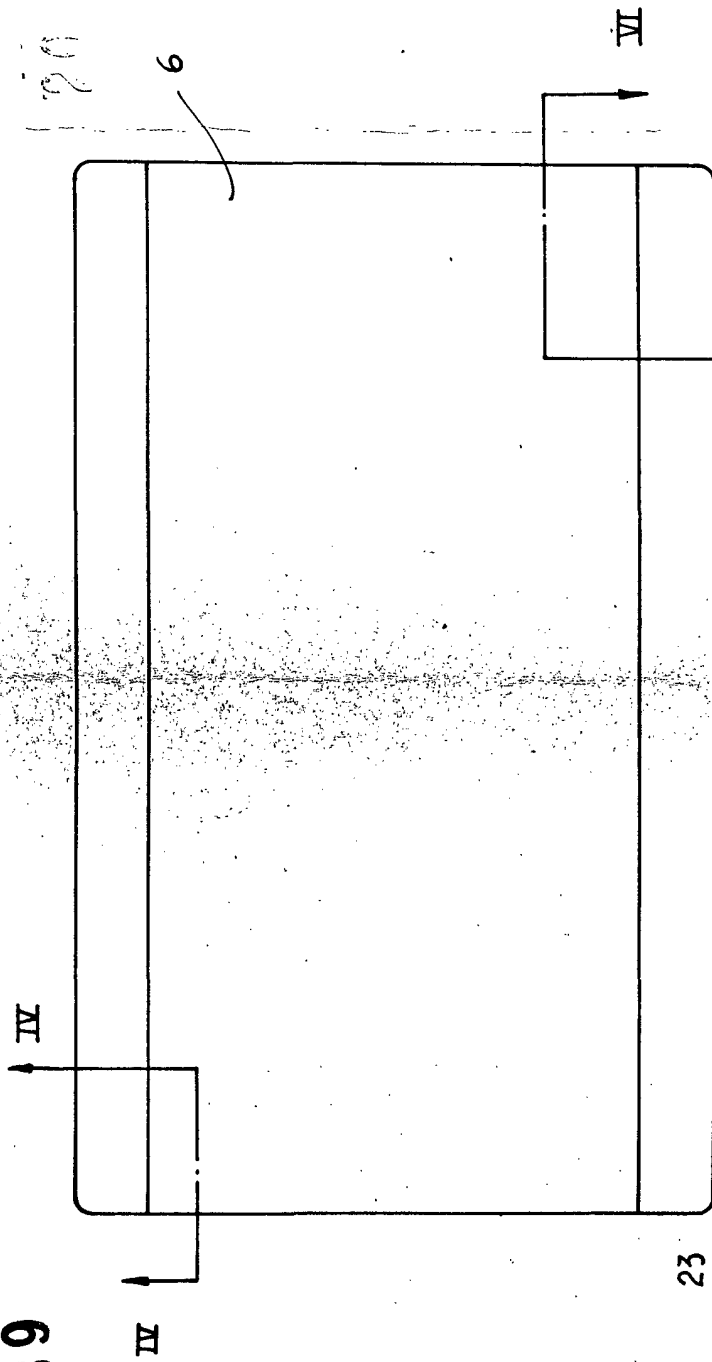
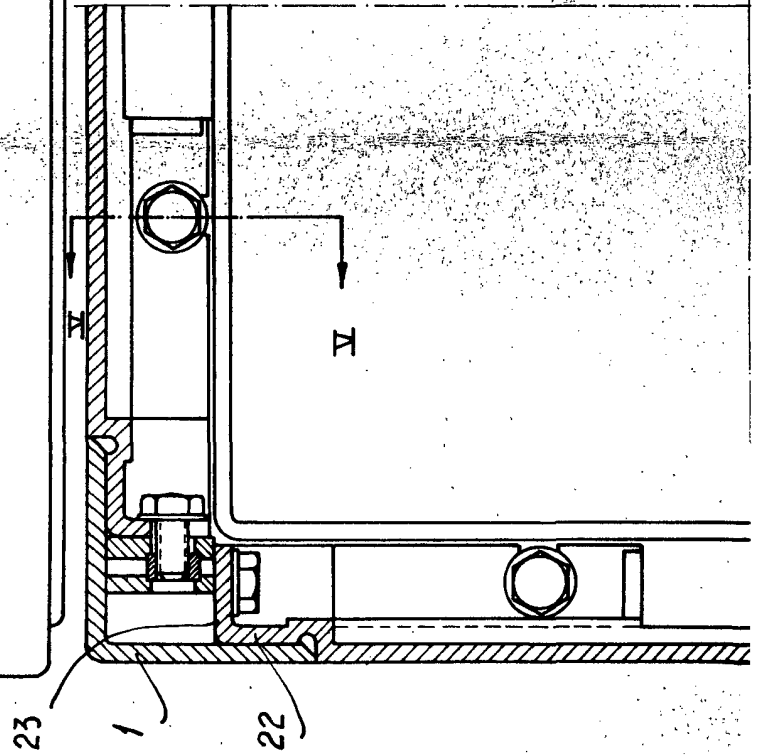


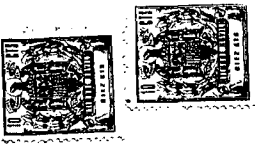
Fig.4



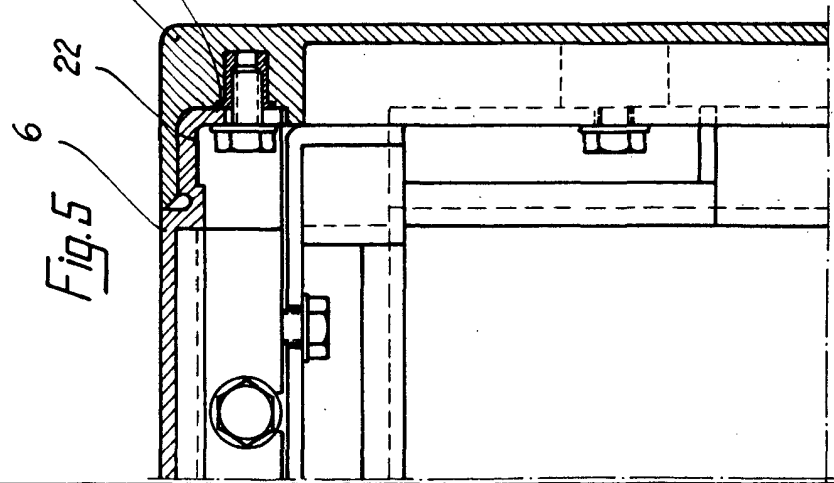
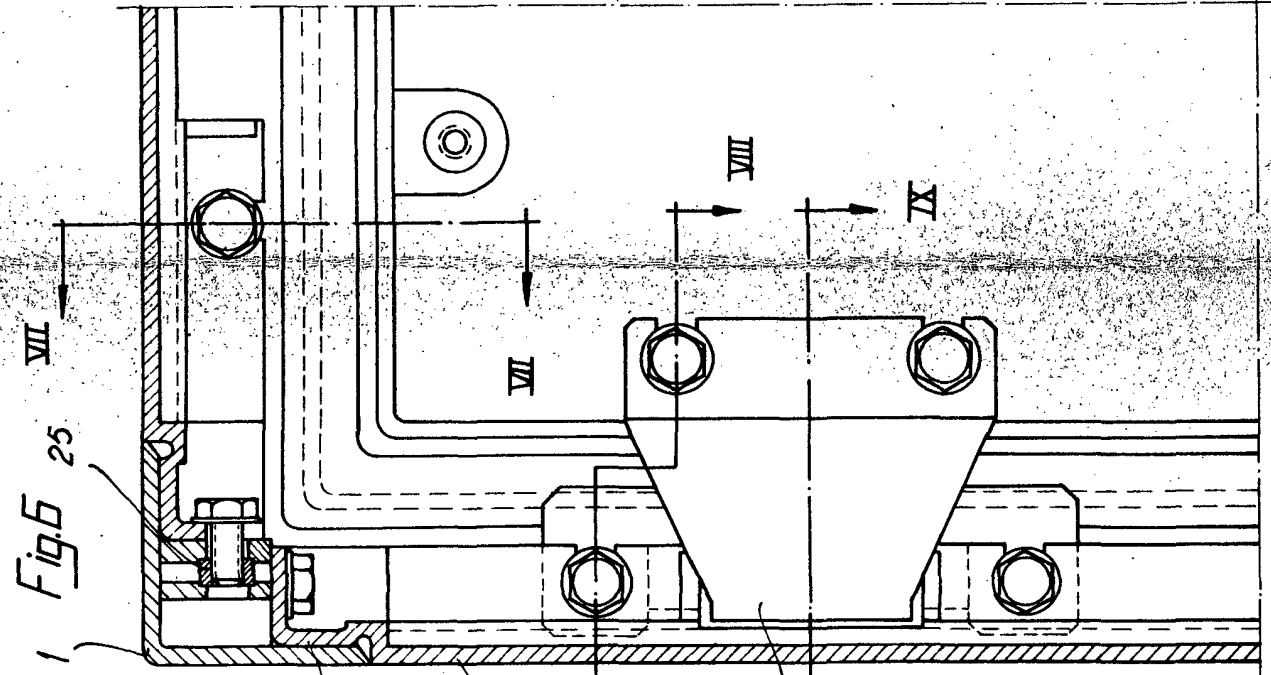
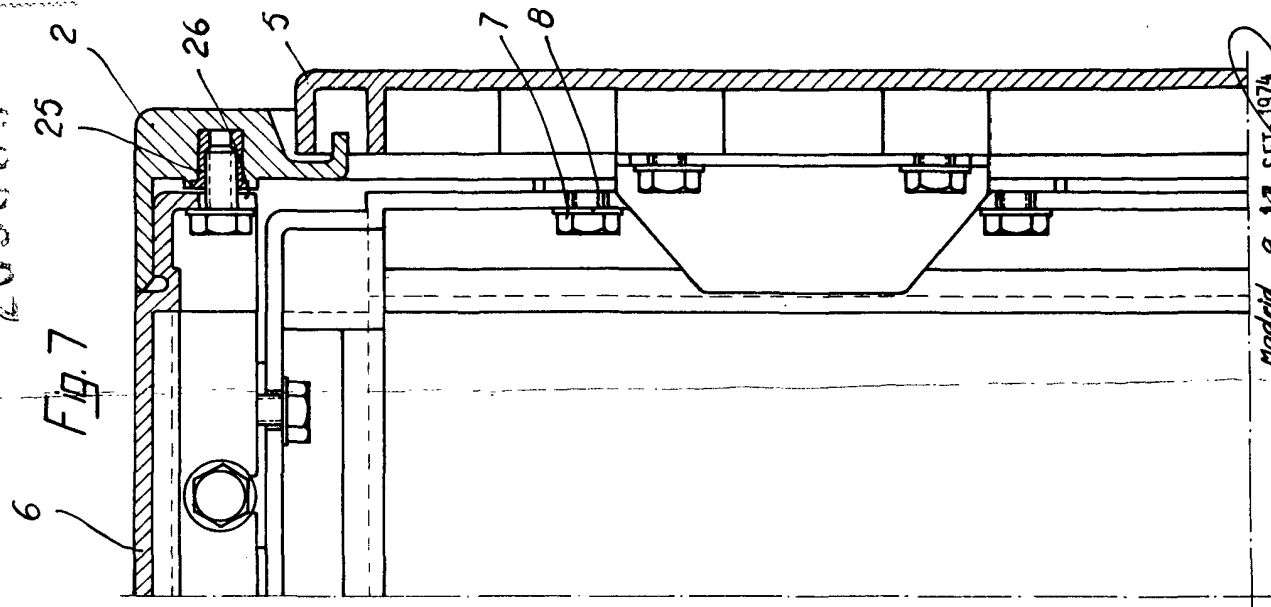
Madrid, a 17 SET. 1974  
p.a.

*[Handwritten signature]*



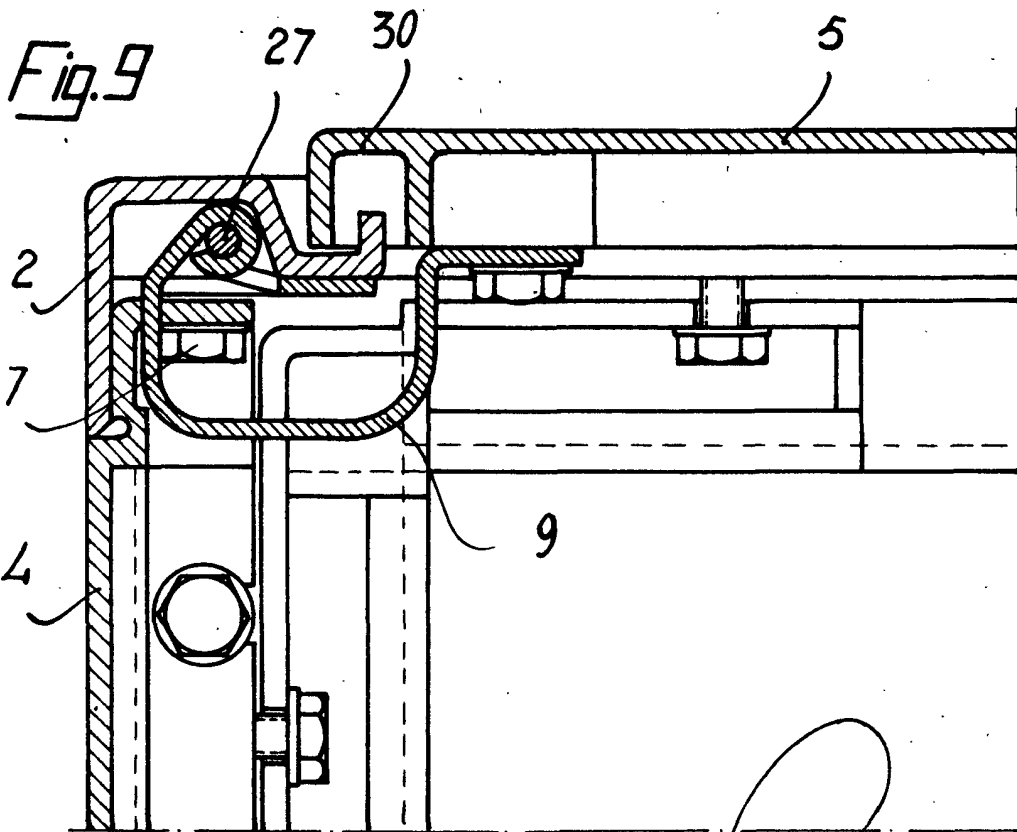
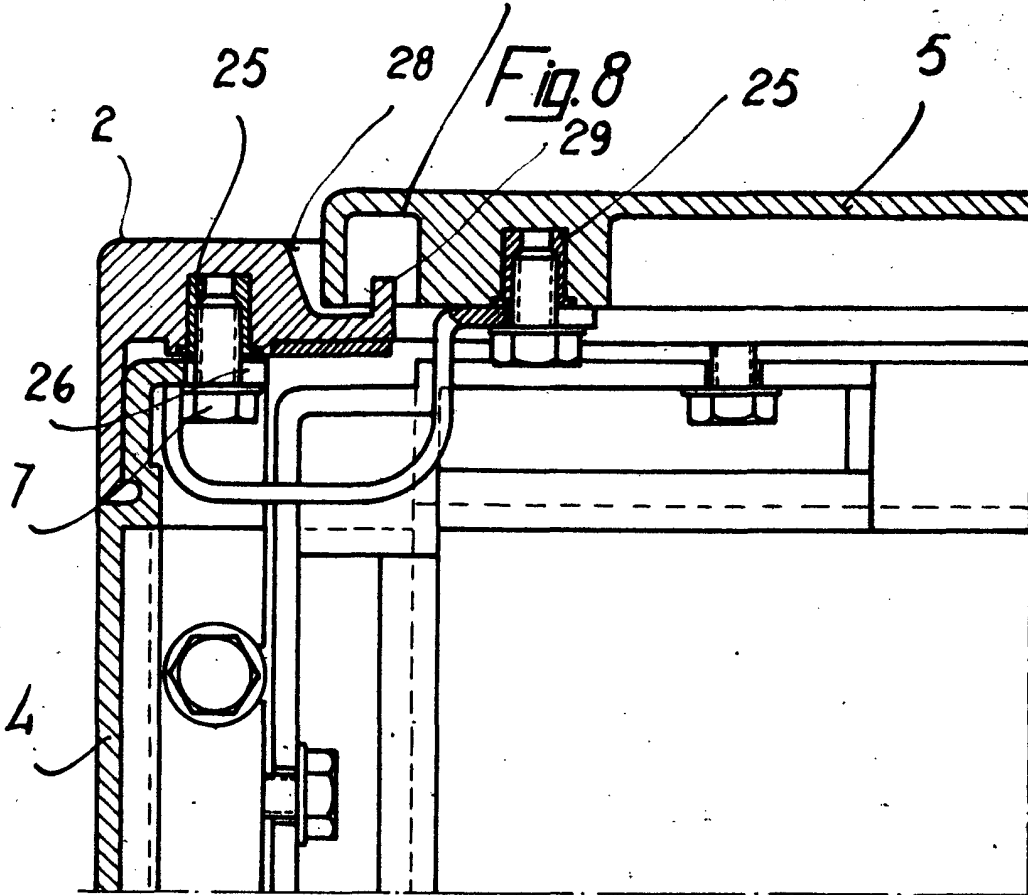


205889



Madrid, a 17 SET. 1914  
P.A.  
JAIME ISENY

205889



Madrid, 217 SET 1974  
p.a.  
*J. Isern*  
D. P. JAIMÉ ISERN