

205871



Int. Cl.:	A47F

MODELO DE UTILIDAD

por 20 años

por "MOSTRADOR-VITRINA PERFECCIONADO", a favor de D. Antonio FERRER Castillo, de nacionalidad española, domiciliado en BARCELONA, Roger de Flor, 138.

=====

MEMORIA DESCRIPTIVA

El presente Modelo de Utilidad se refiere a un mostrador del tipo vitrina, es decir, de la clase que consta de una mesa presentadora y contenedora de artículos, asociada a una vitrina que al mismo tiempo sirve de mesa,

5. con destino a establecimientos comerciales.

Si bien se conocen tipos de mostradores con vitrina superior para contener y exhibir artículos, la estructura de dichos muebles es compleja y su fabricación requiere gran cantidad de mano de obra, que hace difícil

10. o imposible su transporte desmontado en elementos, requiriendo ello, por consiguiente, un gran volumen ocupado al tener que transportar el mueble montado.

El mostrador-vitrina que se describirá se distingue por su simplicidad de estructura y, al mismo tiempo,

15. por sus elevadas cualidades estéticas, permitiendo la



- dera o material equivalente, formante de cada uno de los soportes extremos del nuevo mostrador, entre los que queda sustentado el cuerpo de caja ortoédrica y longitudinal, definido, en la parte delantera del mueble, por los
5. perfiles -2- y -3-, de sección transversal en forma de C, para la sustentación de las placas horizontales -4- y -5-, hechas de madera, vidrio u otro material, que en el caso de ser vidrio permitirán la contemplación de los artículos contenidos, al ser también de vidrio transparente la
10. placa superior -15-, vertical y delantera, y la placa o tablero -17-, formante de la mesa propiamente dicha; -6- y -7-, derivaciones internas de los perfiles -2- y -3-, respectivamente, que, junto con los bordes externos de éstos, sujetarán las placas horizontales, estableciéndose
15. la unión entre cada par de componentes mediante los nervios -8- y -9-, internos en los perfiles y enfrentados, alojados en entallas longitudinales practicadas en las placas; -10-, perfil de sección en forma de C rectangular, destinado a la retención de los bordes -11- y -12-, for-
20. mados por los perfiles -2- y -3-, respectivamente, y que quedan en oposición como se ve en la primera figura; -13-, nervios derivados de la prolongación -14- del perfil -2- superior, con el fin de retener la placa vertical -15-, la cual se remata en el perfil -16-, de sección en forma
25. de U rectangular, que sustentará inmediatamente la placa superior -17-.

Los perfiles -2- y -3- se realizarán ventajosamente de material plástico rígido, facultativamente transparente, coloreado o incoloro, mientras que las placas superiores -15- y -17- serán ventajosamente de vidrio trans

30.



parente. La sujeción del conjunto, formando la caja contenedora y la vitrina exhibidora del mueble, se realizará, en cada uno de los montantes extremos -1-, por medios adecuados, no representados en los dibujos.

5. Todo cuanto no afecte, altere, cambie o modifique la esencia del mostrador-vitrina descrito, será variable a los efectos del actual Modelo.

N O T A.

Se reivindica como objeto de este registro por

10. Modelo de Utilidad:

- 1.- Mostrador-vitrina perfeccionado, de la clase formada por una caja contenedora y una vitrina exhibidora en funciones de mesa para artículos y objetos, caracterizado esencialmente porque la vitrina superior en funciones de mesa queda constituida por una placa horizontal transparente apoyada por su borde delantero en el borde superior de una placa vertical, asimismo transparente, rematada por un perfil de sección recta en forma de U rectangular e invertida, y por sus bordes laterales en las partes superiores de dos placas verticales y extremas en funciones de montantes del mueble, cuyo cuerpo contenedor inferior queda constituido por dos perfiles longitudinales de estructura laminar y rígida, acoplados entre sí y de sección en forma de C, cuyos bordes en contacto, formantes de sendos nervios que quedan en oposición y adyacentes, quedan retenidos mediante un perfil adicional de estructura longitudinal y sección recta en forma de C rectangular, en tanto que de los otros extremos de los perfiles se derivan expansiones planas en situación horizontal en su funcionalidad, distanciadas de acuerdo con el espesor de dos



placas horizontales correspondientes respectivamente al fondo y al techo del cuerpo contenedor, dotadas de entallas longitudinales en correspondencia con nervios enfrenados y salientes en las caras internas de las citadas expansiones extremas, derivándose de la expansión exterior del perfil superior dos nervios verticales y paralelos destinados al asiento y retención de la placa vertical transparente.

Sean cuales fueren las circunstancias que concurren en la esencialidad del Modelo de Utilidad, definido en la anterior reivindicación, cuyo objeto es:

2.- "MOSTRADOR-VITRINA PERFECCIONADO".

Consta la presente memoria de cinco hojas foliadas, mecanografiadas por una sola cara y de los dibujos unidos a la misma.

Barcelona, - 6 SET. 1974

P.A. de D. Antonio FERRER Castillo,

ALFONSO DURÁN

P. P.



Fdo: Luis Durán Benejam

FE/mo.pc.

5074

D. ANTONIO FERRER CASTILLO

HOJA ÚNICA

6 SET 1974

6 SET 1974

FIG. 1

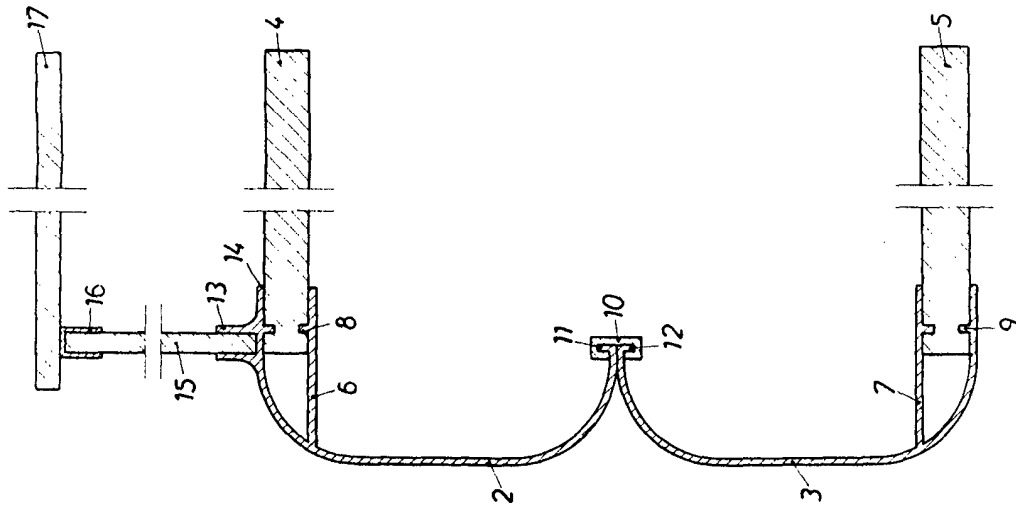
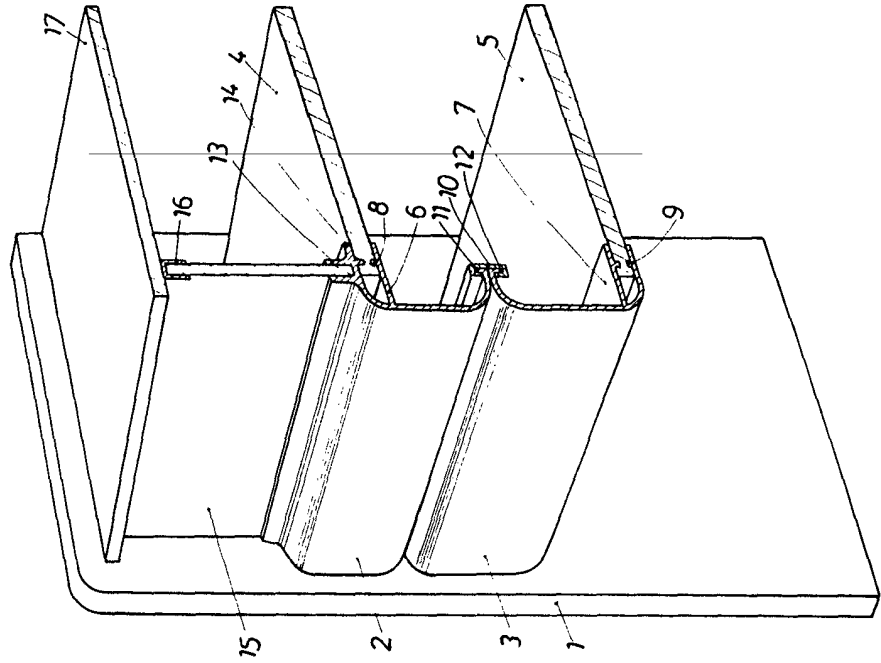


FIG. 2



BARCELONA. 6 SET. 1974
 P. A.
 ALFONSO DURÁN
 P. P.

Fdo. Luis Durán Berceja

ESCALA VARIABLE