

205836 205836



MEMORIA DESCRIPTIVA

DE UN PRIMER CERTIFICADO DE ADICION, POR VEINTE AÑOS EN ES-  
PAÑA, A FAVOR DE DON FRANCISCO MEMENDEZ GONZALEZ, DE NACIO-  
NALIDAD ESPAÑOLA, RESIDENTE EN LEON- Calle Conde Guillem, 6

s o b r e:

"MEJORAS INTRODUCIDAS EN EL OBJETO DE LA PATENTE PRINCIPAL  
Nº 185.568, sobre "APARATO TURBO GASEADOR"

\*\*\*\*\*

205836



La idea a que se refiere el presente certificado de adición, es totalmente nueva en España, no habiendo sido conocida ni explotada con anterioridad a la fecha de su solicitud.

5 El objeto propuesto con ésta invención consiste en perfeccionar el aparato turbo-gaseador de la patente principal dotándole, en sustitución de la tolva de carácter simple que figura en dicha patente principal, de una tolva reguladora mucho más perfecta, lo cual supone un mejor perfeccionamiento del aparato y consiguientemente un funcionamiento más perfecto del mismo.

10 Para mejor comprensión de la descripción se adjuntan dibujos a los cuales se hace constante referencia a lo largo de la misma.

Consiste ésta tolva, que sustituye a la que figura en la patente principal, adaptada al turbo gaseador del que forma parte integrante, en un reductor de velocidad, distribuidor de carbón y regulador de caída. Estos elementos, a su vez están compuestos por una carcasa formada por media caña cuyo espesor indicado con (1) en la Fig., 1ª., así como un tornillo cabezal (2) y una tapa carcasa cabezal (3), sobre la cual está dispuesta una carcasa corona y sin-fin (4), mientras que en la parte inferior de la carcasa vá dispuesta una lengüeta de regulación (5) sobre la que está colocada en posición vertical un cuadrado distribuidor de combustible (6). En la parte opuesta a la de la carcasa de la corona y sin-fin vá dispuesta la tapa carcasa-cabezal, estando dispuesto en el interior de la carcasa y normal al cuadrado distribuidor un eje de diámetro conveniente (8), propulsor, ta-

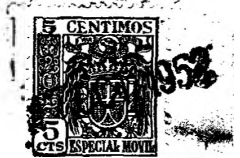
15

20

25

30

ladrado para colocación de pivotes que rompe y acerca el carbón al distribuidor, indicando con (9) dichos pivotes regulados. En el interior de la carcasa citada anteriormente (4), va dispuesta una corona (10) y un sin-fin (11) reductor de velocidad, indicando (12) el cajetín de retén y rodamiento dispuesto en el extremo



del eje (8), y (13) otro cajetín dispuesto en el extremo opuesto de dicho eje, mientras que (14 y 15) son los retenes situados a continuación de los rodamientos citados. Con (16 y 17) se indican los tornillos de sujeción de ambas carcasas.

5           Consta asimismo la tolva objeto de ésta solicitud, según muestra la Fig., 2ª., un mando de tres brazos (24), con unas bolas en sus extremos para graduar el combustible, mostrando en ésta figura el (18) el retén y caja de rodamientos, el (19) y el (20) los rodamientos, el (21) el eje sin-fin, el (22) un soporte sin-fin de mando, y el (23) el tornillo sin-fin.

10           Las principales ventajas de la presente invención, se deducen de lo anteriormente expuesto, principalmente de la enunciación del objeto de la misma.

15           Si bien la forma de ejecución aquí descrita, constituye aplicación preferente del presente invento, bien ha de entenderse que la misma no queda en forma alguna limitada, y que podrán introducirse modificaciones de forma y de detalle, sin que por ello varíe la esencialidad de la misma, la cual se reivindica en la siguiente

20

NOTA

En resumen; el presente certificado de adición recaerá sobre las siguientes reivindicaciones:

25           1ª.-Mejoras introducidas en el objeto de la patente principal Nº 185.568, sobre "Aparato turbo gaseador", caracterizadas porque consisten en sustituir la tolva de un turbo gaseador según la patente principal del que forma parte integrante, por una nueva tolva reguladora compuesta por un reductor de velocidad, distribuidor de carbón y regulador de caída.

30           2ª.-Mejoras, según la anterior reivindicación, caracterizadas porque la tolva citada en la precedente reivindicación está for-

205836



mada por una carcasa en media caña así como por un tornillo cabezal y una tapa de la carcasa cabezal, sobre la cual está dispuesta otra carcasa conteniendo una corona y un sinfín, mientras que en la parte inferior de la carcasa primeramente aludida va dispuesta una lengüeta de regulación, sobre la cual está colocado en posición vertical un cuadrado distribuidor de combustible, y en la parte opuesta a la de la carcasa de la corona y sin-fin va dispuesta una tapa de la carcasa cabezal, estando dispuesto en el interior de la carcasa y normal al cuadrado distribuidor un eje propulsor taladrado con unos pivotes en los taladros que rompen y acercan el carbón al distribuidor, disponiéndose elementos de retén y rodamiento en los extremos de los ejes, así como tornillos de sujeción de las carcassas y un dispositivo de mando del sin-fin en forma apropiada.

3.-MEJORAS INTRODUCIDAS EN EL OBJETO DE LA PATENTE PRINCIPAL Nº 185.568 sobre "APARATO TURBO GASEADOR".

Según se describe en la presente memoria, que consta de cuatro hojas escritas a máquina y dibujos.

Madrid, 17 de octubre de 1.952  
-FRANCISCO JAVIER BLAZA-



Fig. 1.

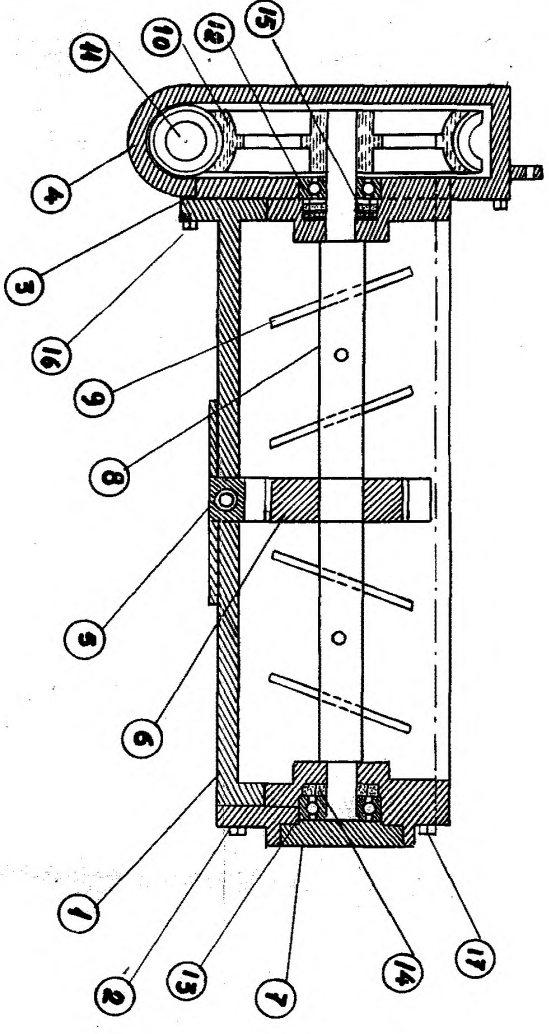
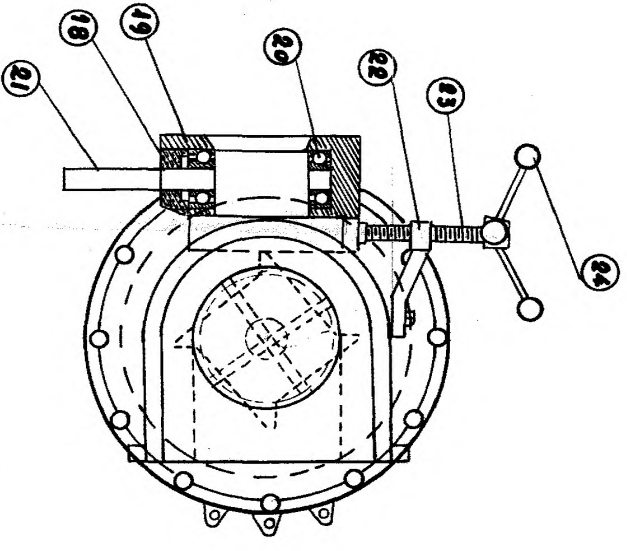


Fig. 2.



Escala variable  
Ottobini de 1952  
M1001 1952 W. W.