

E05B



205798

MODELO DE UTILIDAD

por 20 años

por "DISPOSITIVO DE CERRADURA", a favor de D^a Carmen MARTÍ Ferrer, de nacionalidad española, domiciliada en CASTELLDEFELS (Barcelona) - Avda. del Poal, 17, ático.

=====

MEMORIA DESCRIPTIVA

El presente Modelo de Utilidad se refiere a un mecanismo de cerradura, adecuado para su empleo en puertas correderas o de otros tipos, de la clase constituida a base de carpintería metálica y también de madera, que

5. se caracteriza por las ventajas que aporta respecto otros tipos de cerradura de la misma clase.

Una característica esencial del nuevo dispositivo es su simplicidad de estructura, lo cual repercutirá directamente en una gran seguridad de su funcionamiento, ya que los elementos que lo constituyen son robustos y poco expuestos a averías. Otra característica de la nueva cerradura es que su manejo resulta muy cómodo, tanto en el accionamiento de su parte móvil como en el efecto de enclavamiento de la misma y de la puerta a que

10. se asocia. Finalmente, otra característica importante son
15.



las elevadas cualidades estéticas del dispositivo en ques
ción, que lo hacen sumamente adecuado para su acoplamien
to a toda clase de puertas.

Para facilitar la explicación, se acompaña a la
5. presente memoria unos dibujos en los que se ha representad
do, a título de ejemplo ilustrativo y no limitativo, un
caso de realización de un dispositivo de cerradura, según
los principios de las reivindicaciones.

En los dibujos:

10. La figura 1 es una vista en perspectiva del dis
positivo completo y de algunos de sus componentes de la
parte móvil, vistos en la posición relativa de su acopla
miento.

La figura 2 es una sección longitudinal y la fi
15. gura 3 una sección transversal debidas a planos indicados
II-II y III-III, respectivamente.

Los elementos designados con números en los di
bujos corresponden a las partes siguientes:

-1-, cuerpo de la cerradura, destinado a aco
20. plarse a una puerta, ventana o parte equivalente de un
cerramiento, a la que se sujetará mediante tornillos in-
troducidos en los orificios -2-, de embocadura avellana-
da; la citada caja -1- es de forma prismática y alargada
y en su parte central posee una cavidad para el alojamiento
25. to del miembro móvil -3-, el cual lleva acoplada la base
-4- para el saliente tubular -5-, formante del pestillo
-8-, dotado de una entalla para su acoplamiento a un ele
mento conjugado perteneciente a otro componente del ce-
rramiento, por ejemplo, su bastidor; -9-, parte inferior
30. del miembro móvil, que queda alojado en el interior de la



- caja -1-, formando la cavidad -10- para la placa -4-, que se sujeta mediante tornillos -6- y -7-, roscados en los orificios -11- y -12-, respectivamente; -13-, vástago cilíndrico con dos planos longitudinales paralelos, derivado del disco -14-, formante en su otra cara de la manija -15- de actuación y que se sujeta mediante un clip -16- elástico y en forma de C, alojado en una garganta formada en el citado vástago; -17-, tetón formado por el cuerpo de la caja -1- y que queda interior a la cavidad longitudinal superior -18- practicada en el miembro móvil, la cual se ensancha en -19- en una forma cilíndrica de diámetro levemente superior al del vástago; -20-, salientes longitudinales formados en el interior de la cavidad del cuerpo -1-, constituyendo guías laterales para el miembro móvil, el cual es empujado lateralmente y en dirección longitudinal por los resortes helicoidales -21-, en disposición simétrica.

- Todo cuanto no afecte, altere, cambie o modifique la esencia del dispositivo descrito, será variable a los efectos del actual Modelo.

N O T A.

Se reivindica como objeto de este registro por Modelo de Utilidad:

- 1.- Dispositivo de cerradura, destinado a su montaje en un componente de cerramiento, caracterizado esencialmente por estar constituido por un cuerpo de caja ortoédrica y alargada, dotada, junto a sus extremos, de orificios pasantes para la inserción de tornillos sujetadores, y formante en su parte superior de una cavidad prismática destinada al alojamiento de un miembro mó



vil en funciones de corredera, cuya parte inferior queda alojada en el interior de la caja, en tanto que la cara delantera de sus partes media y superior queda enrasada con una de las caras mayores de la misma, alojando el propio miembro móvil, en su parte central, una base prismática fijada mediante tornillos y de la que se deriva un saliente tubular, asimismo sujeto por un tornillo coaxial formante del pestillo.

2.- Dispositivo de cerradura, según la reivindicación anterior, caracterizado porque el guiado longitudinal del miembro móvil se establece mediante salientes formados en el interior de la cavidad de su alojamiento y correspondientes a aristas del fondo de la misma, conjugados de entrantes en la parte posterior del miembro móvil, el cual resulta empujado, con tendencia a ocupar una posición extrema, mediante dos resortes helicoidales de ejes longitudinales y situados lateralmente, guiándose el propio miembro mediante un tetón transversal formado por el cuerpo de la caja, que queda interior a una abertura colisa y longitudinal en la parte superior del miembro.

3.- Dispositivo de cerradura, según las reivindicaciones anteriores, caracterizado porque la retención del miembro móvil en la posición opuesta a la de empuje longitudinal por los resortes helicoidales queda asegurada mediante un vástago cilíndrico provisto de dos planos paralelos, derivado de un elemento discoidal provisto de una manija de accionamiento, emergente de una de las caras principales de la caja portadora y alojadora de los mecanismos, sujetándose el citado vástago a la superficie interna de la cara delantera de la caja mediante un

- 5 - 205798

30 AGO



- clip elástico en forma de C que permite su libre giro, de manera que la correspondencia de los planos laterales del vástago con las caras internas de la abertura longitudinal del miembro móvil permite el desplazamiento de éste,
5. en tanto que la posición de las citadas caras perpendicular a la anterior, cuando el vástago queda situado en el interior de un ensanchamiento cilíndrico formado por aquella abertura colisa, determina el bloqueo del miembro móvil.
10. Sean cuales fueren las circunstancias que concurran en la esencialidad del Modelo de Utilidad, definido en las anteriores reivindicaciones, cuyo objeto es:
- 4.- "DISPOSITIVO DE CERRADURA".
- Consta la presente memoria de cinco hojas foliadas, mecanografiadas por una sola cara y de los dibujos unidos a la misma.
- 15.

Barcelona, 30 AGO. 1974

P.A. de D^a Carmen MARTI Ferrer,

ALFONSO DURÁN
p. p.


Fdo. Luis Durán Benjow.

FE/pc.



205

FIG. 1

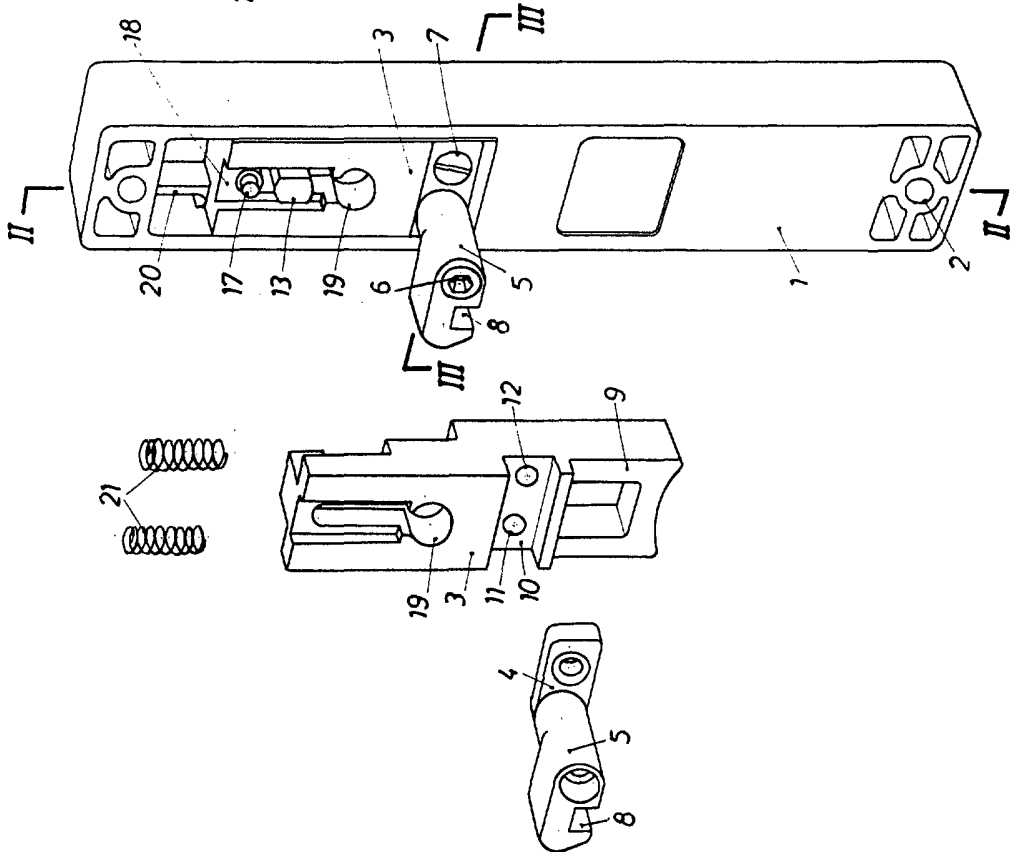


FIG. 2

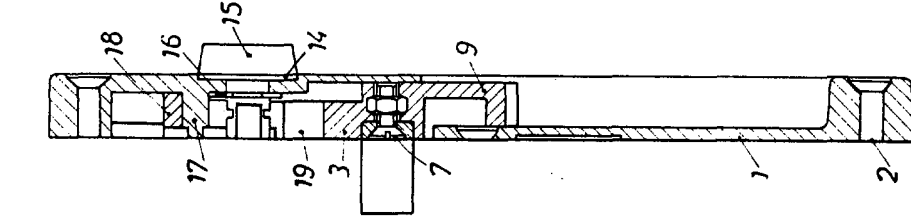
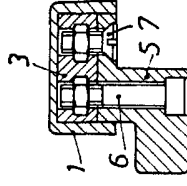


FIG. 3



BARCELONA. 30 A60. 1974

P. A.

ALFONSO DURÁN

P. P.

Alfonso Durán
Fdez. Luis Durán Benjumea