

8-6-78

205741

67 SET.



Int. Cl.: E04F

MODELO DE UTILIDAD

por VEINTE años

cuyo privilegio se solicita para España,
sus territorios y plazas de soberanía, a
favor de:

APARELLAJE ELECTRICO, S.A.

entidad española, domiciliada en Barcelo-
na, calle Numancia, núm. 68, relativo a:

"PERFIL RANURADO PARA CONSTITUIR SOPORTES
EN INSTALACIONES"

=====

5-6-78

205741



MEMORIA DESCRIPTIVA

5. La presente invención se refiere a un perfil ranurado para constituir soportes en instalaciones, ideado con el objeto de mejorar el pasamanos que dió lugar al Modelo de Utilidad núm. 188.302, del propio titular de este registro, para alcanzar unas mayores posibilidades de aplicación, con nuevas formas de adaptación y acoplamiento. - - - - -

10. El perfil de referencia se caracteriza porque presenta sección transversal en ángulo recto y, sobre la arista longitudinal media posee una sucesión de ranuras alargadas, habiendo en las dos alas otras tres hileras equidistantes de ranuras, paralelas a la primera, en que en cada hilera las ranuras tienen igual longitud y distanciaci3n correlativa, siendo superior la longitud de las ranuras de la hilera central de cada ala con respecto a las ranuras de las restantes hileras, de suerte que el eje transversal medio de las ranuras de dicha hilera central de cada ala coincide con los extremos opuestos de las ranuras de las hileras adyacentes a ella, por lo que, en términos generales, cualquier línea transversal del

15. perfil alcanza dos ranuras en cada ala, habiendo simetría en la distribución de ranuras entre las dos alas, todo ello de manera que una porción de perfil, cortado a través de una ranura de arista, permite el libre acodado de las dos alas en el sentido deseado, permitiendo múltiples formas de acopla-

20.

3:6:78

205741

7 SE



mientos, y que un corte transversal practicado en una ala, combinado con un acodado de la restante ala, permite el angulado del perfil en la forma conveniente, siendo facilitados los doblados de las alas por la presencia de las respectivas ranuras. - - - - -

5.

Otros objetos y características de la invención se irán dando a conocer en detalle a lo largo de la descripción que sigue, haciendo referencia a los dibujos ilustrativos que la acompañan. En los dibujos: - - - - -

10.

Figura 1, representa, visto en perspectiva, un perfil según la invención. - - - - -

Figura 2, corresponde a una sección de la figura anterior, por una línea II-II. - - - - -

15.

Figura 3, representa un desarrollo plano de una porción de perfil. - - - - -

Figuras 4, 5 y 6 representan simplificadaamente, en perspectiva, diversas disposiciones para las alas del perfil, por acodado de las mismas. - - - - -

20.

Figura 7, representa simplificadaamente, en perspectiva, un perfil doblado. - - - - -

Figura 8, representa simplificadaamente, en perspectiva, un ejemplo práctico de doblado de un perfil en combinación con acodados en sus alas. - - - - -

El perfil 1 de referencia, obtenido en metal, presenta

8:6:78

41

-7 SEP



sección en ángulo recto en dos alas 2 de igual o distinta anchura. Sobre la arista longitudinal media, el perfil 1 tiene una sucesión de ranuras 3 de igual longitudinal y regular sucesión. - - - - -

- 5. Cada una de las alas 2 tiene asimismo tres hileras equidistantes de ranuras en sentido longitudinal, tales que las hileras laterales poseen ranuras 4 de igual longitud y distanciaci3n, aunque escalonadamente entre ambas hileras, mientras que la hilera central posee ranuras 5 m3s largas que las anteriores, tambi3n en sucesi3n regular. A t3tulo orientativo, la longitud de las ranuras 4 de hileras laterales, es de cuatro quintas partes la longitud de las ranuras 5 de la hilera central. - - - - -
- 10.

- 15. La distribuci3n de ranuras 4 y 5 en cada ala, es tal que el eje transversal medio de las ranuras 5 de la hilera central, coincide con sendos extremos opuestos de ranuras 4 de las hileras colaterales. Con ello, resulta que cualquier l3nea transversal A-A' del perfil, en t3rminos generales, abarca siempre dos ranuras. Las dos alas 2 tienen mutua simetr3a en la disposici3n de sus ranuras 4 y 5. - - - - -
- 20.

- 25. En las figuras se indica por L1 la longitud de las ranuras 3 de arista, superior a la de las restantes, y por L2 y L3, respectivamente, la longitud de las ranuras 4 y 5. Asimismo, la distanciaci3n o espacio intermedio de las ranuras de arista 3, superior tambi3n a las restantes, se representa por D1, mientras que las distancias entre ranuras

5+6+78

205741

- 7 SEI



4 y 5, respectivamente, se indica por D2 y D3. - - - - -

5. La finalidad de las ranuras 3 de arista, es tal que, una porción de perfil cortado a través de una de tales ranuras, permite el doblado independiente de la correspondiente parte de ala 2, sea en sentido entrante o saliente, por una línea 6. Este doblado se realizado preferentemente en ángulo recto, como se muestra en las figuras 4 a 6, sin perjuicio de darles otra angulatura, con lo que se consiguen diversas formas de acoplamiento del perfil con respecto a

10. la instalación en la que entra a formar parte. Es también factible un torcido de dichas alas 2 por separado. Estas operaciones de doblado y torcido se facilitan por la presencia de las ranuras 4 y 5, con iguales posibilidades a lo largo del perfil, por la especial distribución relativa

15. de aquellas ranuras. - - - - -

Además, un perfil 1 puede acodarse por cualquier punto, según la figura 7, mediante un corte transversal 7 en un ala, con doblado 8 en el ala restante, en mutua alineación. La figura 8 es un ejemplo de combinación de los casos anteriores, componiendo un accesorio complejo en el que además

20. es factible unir unas porciones de otros perfiles angulares 1A de menor sección. - - - - -

El doblado de las partes extremas de las alas 2 proporciona sendas aletas 9 idóneas para la fijación de la pieza

25. en un elemento de la instalación, en la forma idónea en cada caso, según los presentes ejemplos gráficos y otras realizaciones similares. - - - - -

5-6-76

6
20574

-7



La obtención de los perfiles 1, según esta invención, se consigue en una sucesión de fases, en que las dos primeras consisten en unas operaciones de troquelado que permiten la formación de las hileras de ranuras central y exterior en

- 5. cada ala 2, y de las hileras interior y de arista, lo cual se realiza en una pletina tal como muestra la figura 3, tras lo cual tiene lugar la tercera y última fase, en la cual se procede al doblado longitudinal de la propia pletina para formar la sección en ángulo recto con la arista 10 en coincidencia con las ranuras 3. - - - - -
- 10.

Las condiciones peculiares del presente perfil 1 estriban en la gran docilidad para el doblado y acomodación de sus partes para lograr el correspondiente soporte, u otros tipos de accesorios, y la posibilidad de obtener múltiples soluciones para las formas de acoplamiento del mismo. - - - - -

15.

Descritas convenientemente las características de la invención, se hace constar que en la misma podrán introducirse cuantas variantes de detalle pueda aconsejar la experiencia, siempre que con ello no se modifique la esencialidad de la misma que es la que se resume y concreta en las reivindicaciones que siguen. - - - - -

20.

N O T A

Se declaran de novedad, utilidad y propiedad para España, sus territorios y plazas de soberanía, las siguientes: - - -

5-6-76



REIVINDICACIONES

1.- Perfil ranurado para constituir soportes en instalaciones, caracterizado porque presenta sección transversal en ángulo recto y, sobre la arista longitudinal media posee una sucesión uniforme de ranuras alargadas, habiendo en las dos alas otras tres hileras equidistantes de ranuras, paralelas a la primera, en que para cada hilera las ranuras tienen igual longitud y distanciaci3n correlativa, siendo superior la longitud de las ranuras de la hilera central de cada ala con respecto a la longitud de las ranuras de las restantes hileras, de suerte que el eje transversal medio de las ranuras de dicha hilera central de cada ala coincide con los extremos opuestos de las ranuras de las hileras adyacentes a ella, por lo que, en t3rminos generales, cualquier l3nea transversal del perfil alcanza dos ranuras en cada ala, habiendo simetr3a en la distribuci3n de las ranuras entre las dos alas, todo ello de manera que una porci3n de perfil, cortado a trav3s de una ranura de arista, permite el libre acodado de las dos alas en el sentido deseado, permitiendo m3ltiples formas de acoplamientos, y que un corte transversal practicado en un ala, en toda su anchura, combinado con un acodado de la restante ala, permite el angulado del perfil en la forma conveniente, siendo facilitados los doblados de las alas por la presencia de las respectivas ranuras. - - - - -

2.- "PERFIL RANURADO PARA CONSTITUIR SOPORTES EN INSTALACIONES". - - - - -

8+8+78

205741

-7



Todo ello conforme se describe y reivindica en la presente memoria que consta de ocho hojas, foliadas y mecanografiadas por una sola de sus caras, y de ocho figuras que la ilustran.

MADRID, - 7 SET. 1974

P. A. M. CURELL SUÑOL

Alvare



FIG. 1

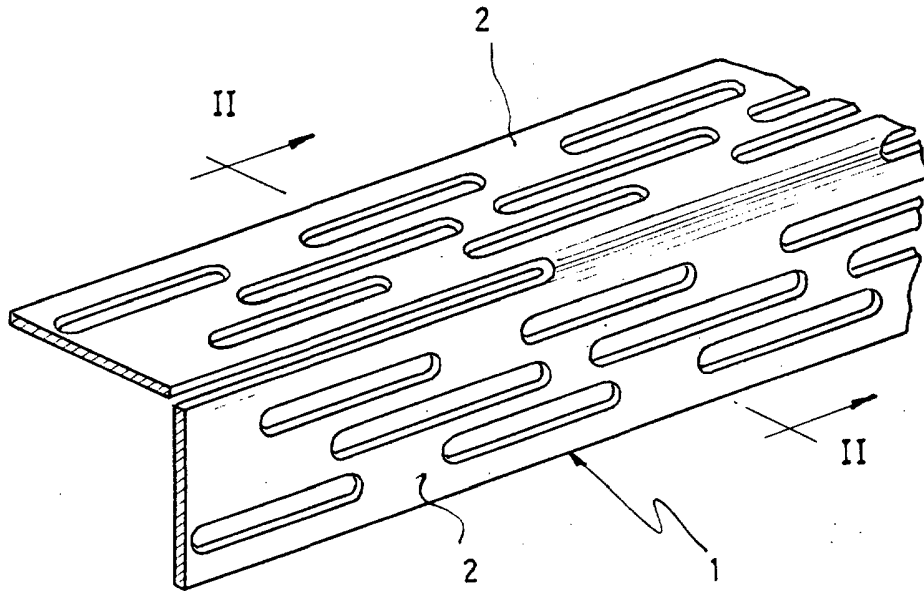
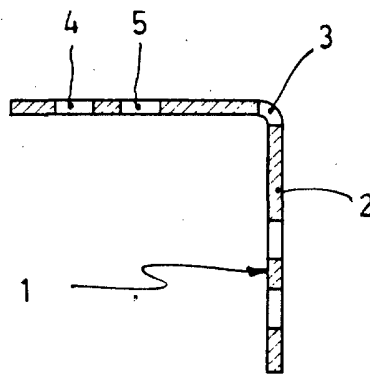


FIG. 2



MADRID, - 7 SET. 1974

P. A. M. CURELL SUÑOL

Alvarez

FIG. 3

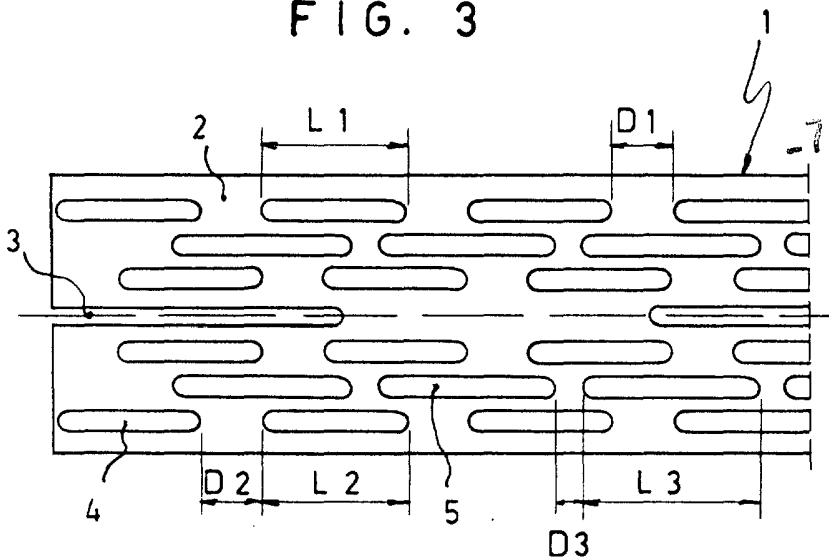


FIG. 4

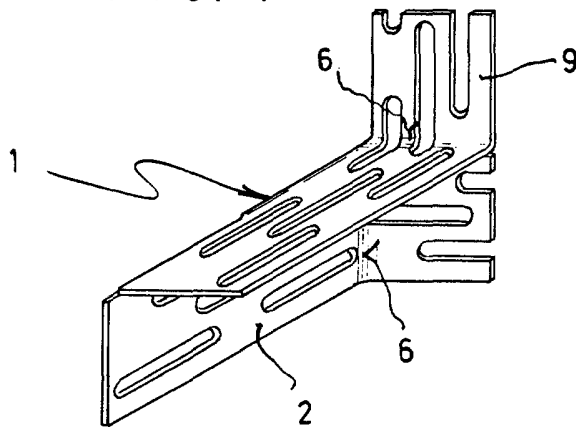
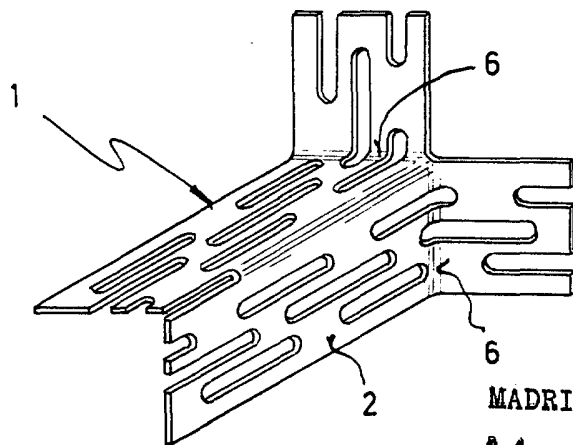


FIG. 5



MADRID, - 7 SET. 1974

P. A. M. CURELL SUÑOL

Alcántara

FIG. 6

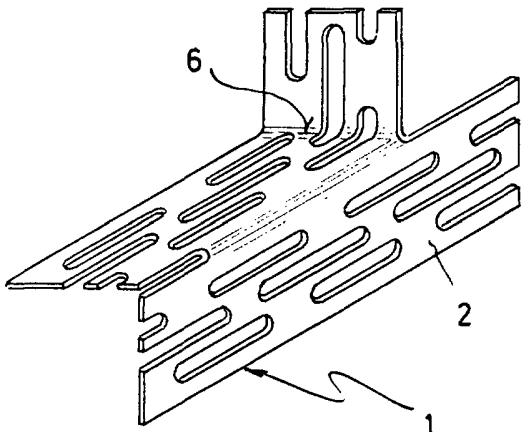


FIG. 7

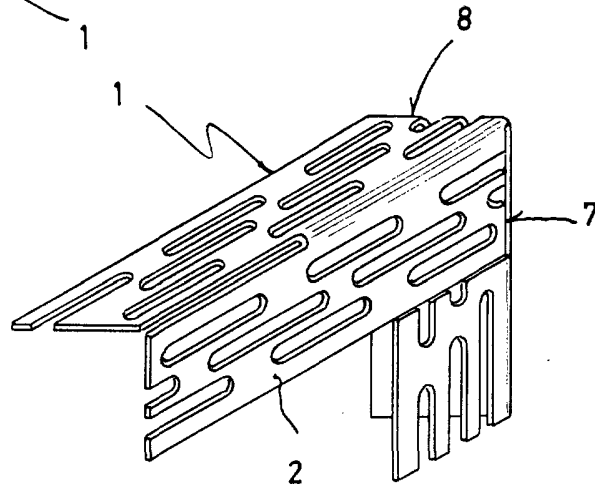
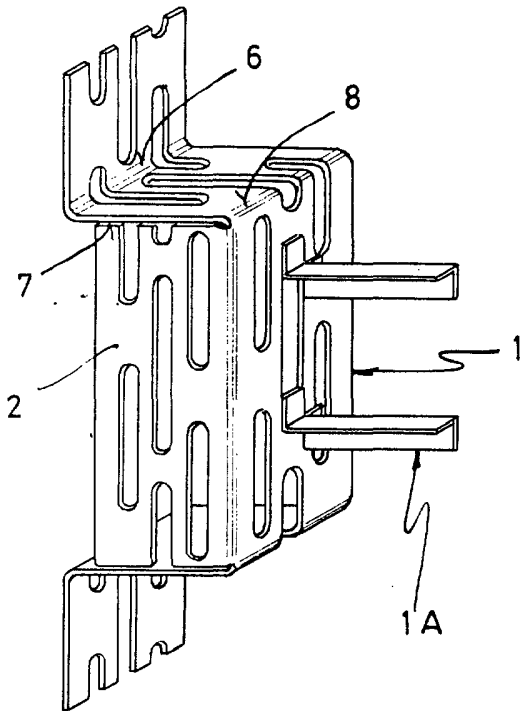


FIG. 8



MADRID, 7 SEP. 1974

P. A. ALONSO GONZALEZ

Alonso