



205573

## MEMORIA DESCRIPTIVA

correspondiente a la solicitud de concesión de un.....

### MODELO DE UTILIDAD

---

SOLICITANTE: COMEXI, S.A., de nacionalidad española

RESIDENCIA: Avda. San Narciso, 104-106

-GERONA-

---

ENUNCIADO: "DISPOSICION PERFECCIONADA DE LOS  
ELEMENTOS PARA CONDUCCION DE LA CIN  
TA DE MATERIAL EN MAQUINAS DE IMPRI  
MIR".

Prioridad: Patente ..... n.º ..... del .....

205573



1 La presente memoria descriptiva tiene  
como fin la declaración del objeto sobre el que ha de recaer  
el privilegio de explotación industrial y comercial exclusivo  
en el territorio nacional de un Modelo de Utilidad, de acuer-  
5 do con la vigente Legislación, que, como el enunciado indica,  
se trata de "DISPOSICION PERFECCIONADA DE LOS ELEMENTOS PARA  
CONDUCCION DE LA CINTA DE MATERIAL EN MAQUINAS DE IMPRIMIR".

10 Para imprimir grandes tiradas, las  
imprentas emplean máquinas rotativas, las cuales disponen de  
una serie de rodillos entre los que pasa el material a imprim-  
mir en forma de banda o de cinta, pudiendo trabajar a eleva-  
da velocidad.

15 Esto supone un gran ahorro de tiempo  
y de mano de obra, ya que una vez colocado adecuadamente el  
rollo de material, se pone en funcionamiento la máquina,  
realizando el trabajo ella sola hasta que se termine el ro-  
llo de alimentación.

20 Sin embargo las máquinas actuales  
presentan un inconveniente ya que requieren la atención cons-  
tante de un operario, debido a que al ser todos los rodillos  
de conducción fijos, la cinta de material se destensa fre-  
cuentemente, con lo que su velocidad de avance varía y es  
imprimida defectuosamente. Por otro lado los tirones que  
25 produce esta variación de velocidad, pueden romper la cinta,  
con la consiguiente pérdida de tiempo y del material estro-  
peado.

30 Nuestra invención trata de resolver  
estos inconvenientes, al constituir un conjunto de rodillos  
para la conducción de la cinta de material divididos en dos  
grupos, uno de los cuales lleva el material desde el rollo

205573



1

hasta el rodillo impresor, mientras que el otro la conduce desde éste hasta la salida, donde es bobinado de nuevo.

5

Cada uno de dichos grupos dispone de un rodillo móvil colgado de unas cadenas provistas de contrapesos, de manera que dichos rodillos se encuentran sometidos a un tiro constante, con lo que la cinta de material permanece tensada en todo momento.

10

Dichas cadenas pasan por unas roldanas a modo de poleas, las cuales se encuentran caladas en unos ejes de los cuales el del grupo desbobinador se encuentra relacionado con un freno mientras que el del rebobinador está provisto de un embrague. De esta forma si la cinta se destensa, los rodillos móviles se desplazan girando las roldanas, con lo que se produce la activación del freno o del embrague haciendo recuperar la tensión inicial.

15

20

Con esta disposición de elementos se ve claramente que una vez puesta la máquina en marcha, es innecesaria la supervisión constante del operario, que de esta forma puede atender otras máquinas al mismo tiempo, lo que supone un ahorro de la mano de obra. Además se han eliminado los posibles cortes de la cinta de material y las pérdidas de tiempo que ello acarrearía y se ha conseguido una tensión constante logrando que la máquina trabaje correctamente.

25

Para comprender mejor la naturaleza del invento, en el plano adjunto hacemos una representación esquemática de su utilización, no siendo en absoluto limitativa y susceptible por ello de las modificaciones accesorias que no alteren las características esenciales.

30

La figura 1 es una vista en la que se ha representado esquemáticamente la disposición de los rodi-

205573



1

llos por donde pasa el material.

La figura 2 muestra una vista en alzado de los mecanismos en los que se encuentran integrados los rodillos móviles.

5

La figura 3 es la correspondiente vista de perfil de dichos mecanismos.

En ellas se anotan las siguientes particularidades:

10

- 1.-Grupo de entrada.
- 2.-Grupo de salida.
- 3.-Rodillo móvil.
- 4.-Rodillos fijos.
- 5.-Cinta de material.
- 6.-Roldanas superiores.
- 7.-Roldanas inferiores.
- 8.-Guías.
- 9.-Cadenas.
- 10.-Eje.
- 11.-Contrapeso.
- 12.-Mecanismo.
- 13.-Tope.

15

20

25

30

La máquina de imprimir dispone de una serie de rodillos, entre los cuales pasa el material en forma de banda o cinta (5). Estos rodillos se encuentran divididos en dos grupos, uno desbobinador (1) que toma el material en blanco de la bobina alimentadora y lo lleva hasta el rodillo impresor y otro rebobinador (2) que lleva el material ya imprimido hasta la salida donde es bobinado de nuevo; estando cada uno de estos grupos (1 y 2) formado por rodillos fijos (4) y un rodillo móvil (3) dispuesto de forma similar



205573

1 en ambos grupos.

Dicho rodillo móvil (3) se encuentra colocado entre unas guías verticales (8), colgando de unas cadenas (9) que le sujetan por sus extremos.

5 Estas cadenas (9) adoptan una configuración cerrada entre unas roldanas superiores (6) y otras inferiores (7) que las mantienen tensadas y disponen de un contrapeso (11) por el lado opuesto al que se encuentra el rodillo (3). De esta forma dichos rodillos (3) se encuentran sometidos a un tiro hacia arriba, con lo que se logra que la cinta de material (5) permanezca constantemente tensada.

10 Las roldanas superiores (6) de ambos grupos, que actúan a modo de polea, están caladas en sendos ejes (10) de los cuales el del desbobinador (1) se encuentra relacionado por un extremo con un mecanismo (12), que actúa sobre un freno, mientras que el del rebobinador (2) está provisto de un embrague.

15 De esta forma si se produce un destensado o variación de velocidad en la cinta de material (5), el rodillo (3) se desplaza hasta contrarrestar dicho destensado, haciendo girar a las roldanas (6) y por consiguiente al eje (10) correspondiente, activándose el freno o el embrague con lo que se logra recuperar la tensión inicial.

20 Con todo ésto se tiene que los rodillos (3) no solo mantienen a la cinta (5) debidamente tensada, sino que sirven también de regulación para mantener la velocidad de ésta constante, sin lo cual la máquina trabajaría inadecuadamente.

25 Con el fin de que el contrapeso (11) no pueda llegar a sobrepasar las roldanas (6) se han dispues-



1 to unos topes de goma (13), que limitan el desplazamiento de dicho contrapeso (11).

5 Descrita suficientemente la naturaleza del invento, así como su realización industrial, sólo cabe añadir que en su conjunto y partes constitutivas es posible introducir cambios de forma, materia y disposición en cuanto tales alteraciones no supongan variación sustancial del mismo.

10 El solicitante, al amparo de los Convenios Internacionales sobre Propiedad Industrial, se reserva el derecho de extender esta demanda a los países extranjeros, si fuera posible, reivindicando la misma prioridad de la presente solicitud.

N O T A:

15 El Modelo de Utilidad que se solicita como nuevo en España, por veinte años, de acuerdo con la vigente Legislación, deberá recaer sobre "DISPOSICION PERFECCIONADA DE LOS ELEMENTOS PARA LA CONDUCCION DE LA CINTA DE MATERIAL EN MAQUINAS DE IMPRIMIR", en todo de acuerdo con las siguientes,

R E I V I N D I C A C I O N E S :

25 1.-Disposición perfeccionada de los elementos para la conducción de la cinta de material en máquinas de imprimir, caracterizada porque dichos elementos están divididos en dos grupos situados uno a la entrada y otro a la salida de la máquina, cada uno de los cuales dispone de un rodillo desplazable situado entre dos guías verticales y suspendido por sus extremos de sendas cadenas, que al estar provistas de un contrapeso al otro lado de la polea o roldana  
30 por donde pasan, producen un tiro constante del rodillo,

205573



1 manteniendo permanentemente tensada la cinta de material.

2.-Disposición perfeccionada de los  
elementos para la conducción de la cinta de material en má-  
5 quinas de imprimir, caracterizada porque las mencionadas po-  
leas o roldanas van montadas sobre unos ejes, de los cuales  
el del grupo de entrada va provisto de un freno, mientras que  
el del grupo de salida posee un embrague, de manera que cual-  
quier variación en la tensión de la cinta se traduce en un  
giro de dichas poleas con la inmediata activación del freno  
10 o del embrague mediante unos mecanismos de sus respectivos  
ejes, recuperándose la tensión inicial.

3.-DISPOSICION PERFECCIONADA DE LOS  
ELEMENTOS PARA LA CONDUCCION DE LA CINTA DE MATERIAL EN MA-  
QUINAS DE IMPRIMIR.

15 Según queda sustancialmente descrito  
en la presente memoria descriptiva que consta de siete hojas  
mecanografiadas por una sola cara acompañada de sus corres-  
pondientes dibujos.

Madrid, 31 AGO. 1974

El Agente Oficial.

MIGUEL FERNANDEZ - LOYSA RUIZOR  
P.P.

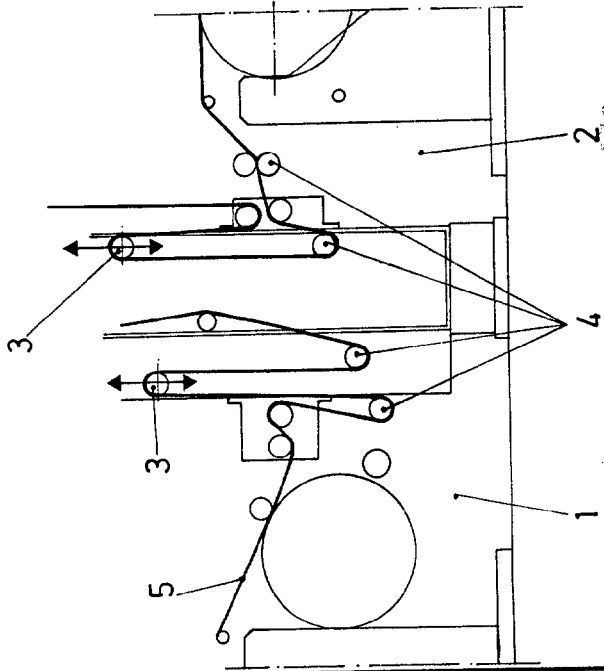


Fig.1

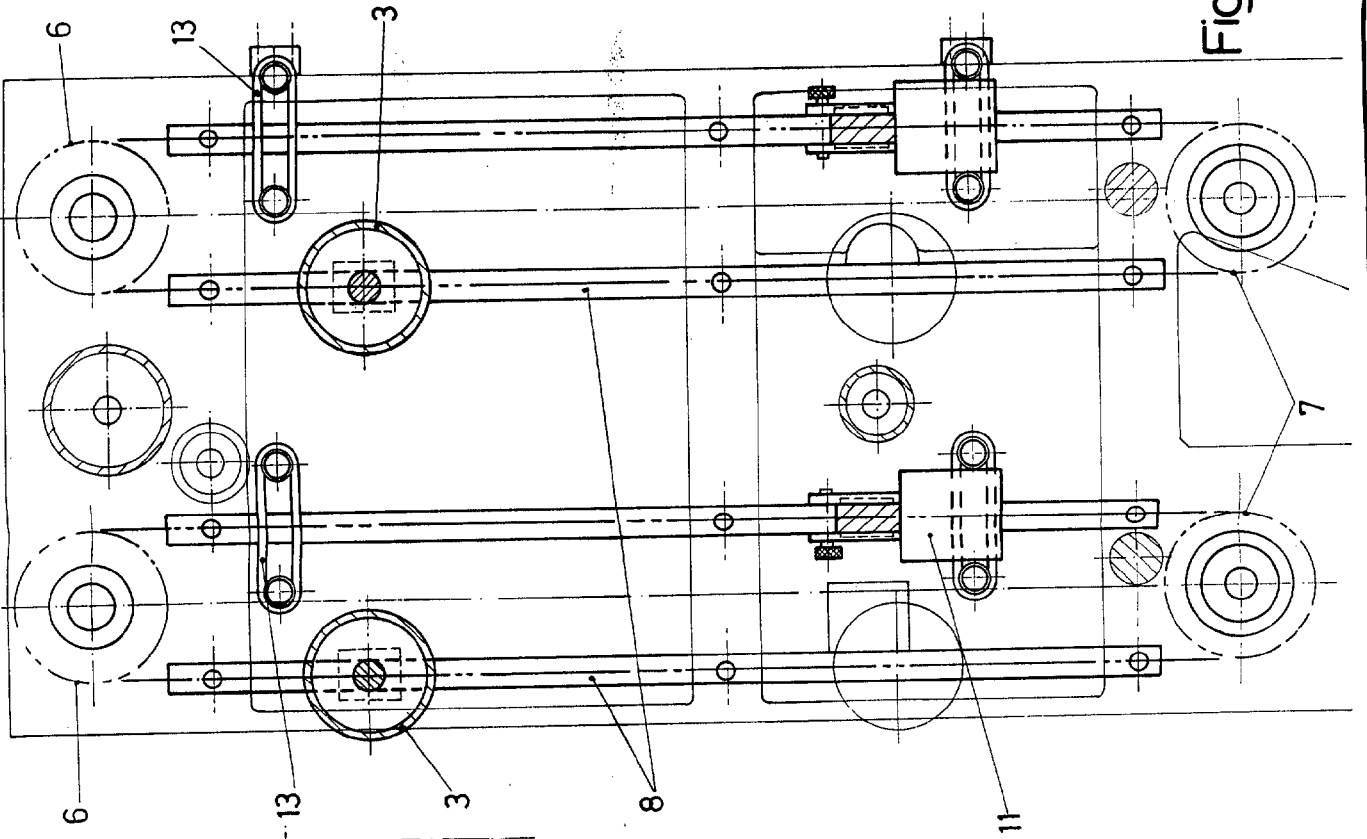
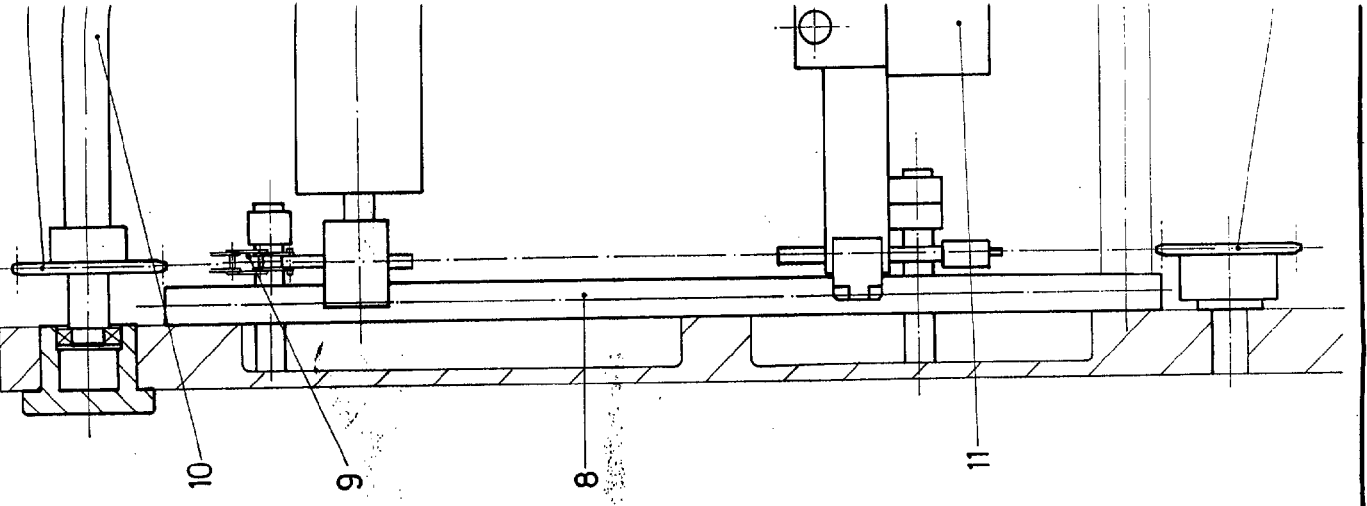


Fig.2





Escala variable  
Madrid  
El Agente Oficial

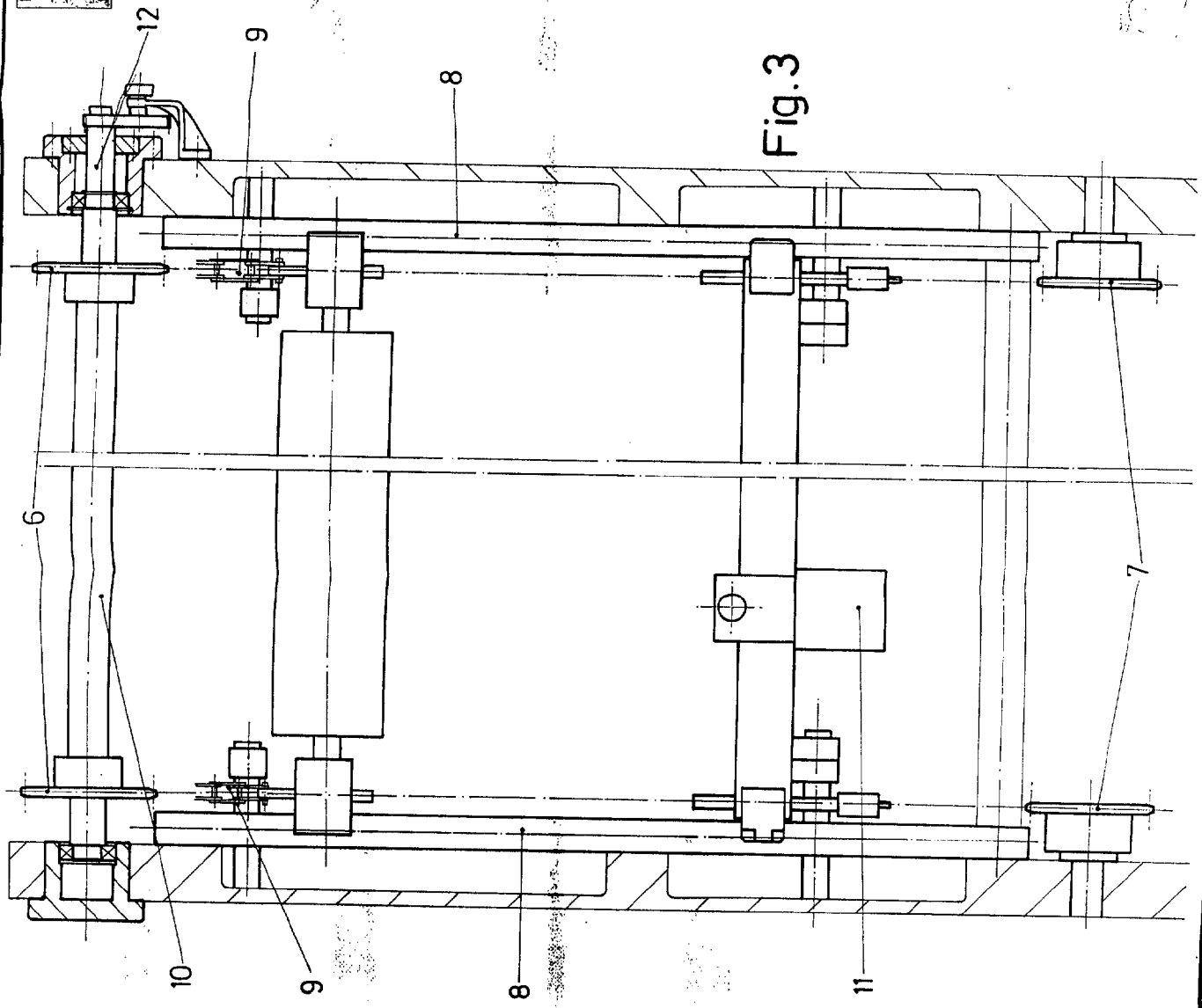


Fig. 3

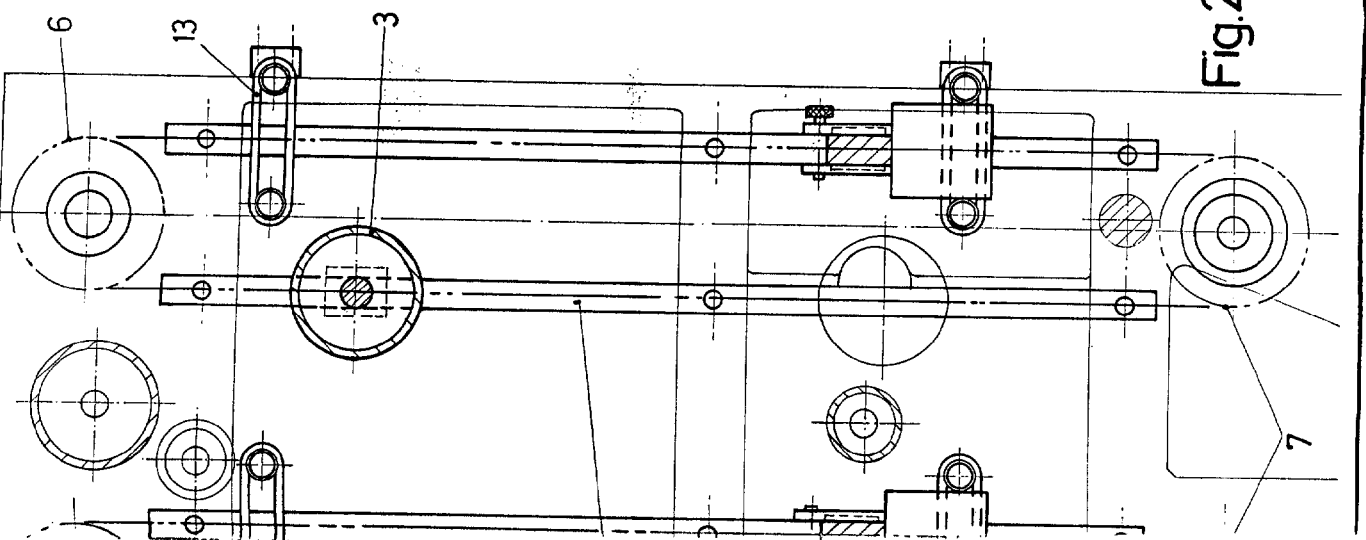


Fig. 2