

Daim. 3077a/16.

H/V.



205451

205451

*Memoria Descriptiva*

*para*

una Patente de Invención,  
por veinte años en España

*a favor de*

la r.s. Daimler-Benz Aktiengesellschaft  
-sociedad alemana-

*residente en*

Stuttgart-Untertürkheim (Alemania)  
Postschliessfach 77 -80

*por:*

" MEJORAS EN LA CONSTRUCCION DE CIERRES PARA PUERTAS DE VEHICU-  
LOS AUTOMOVILES "

---

INVENTORES: D. Karl Wilfert, y  
D. Bela Barenyi;  
ambos de nacionalidad alemana.

-----



1.-

205451

5 El invento se refiere a un cierre para puer-  
tas de vehículos automóviles en el que el pestillo de la ce-  
rradura accionado por el empujador de la puerta agarra detrás  
de una cuña cerradora dispuesta en la vigueta de la puerta.  
En puertas con esta clase de cierres, en el curso del tiempo  
cuando la tira de junta que sirve de tope para la puerta ce-  
rrada, ha perdido su elasticidad, se produce frecuentemente  
un golpeteo que es ocasionado por la movilidad y por los rui-  
dos unidos con ello en la cuña cerradora, respectivamente en el  
10 pestillo de la cerradura. Por lo tanto ya se han dispuesto por  
encima y debajo de la cerradura de la puerta separadamente de  
esta topos de goma que con la puerta cerrada deben aplicarse  
con tensión contra correspondientes partes de choque fijas  
para impedir un golpeteo de la puerta en las partes de la ce-  
15 rradura.

El montaje de estos topos, respectivamente  
de sus partes de choque exige, sin embargo, gran cuidado y  
complicado trabajo de ajuste y encarece por ello el montaje  
de las puertas de manera indeseada. El invento trata de elimi-  
20 nar este inconveniente.

El mismo consiste en que uno o varios topos  
de goma están dispuestos inmediatamente en la parte embutida  
de la cerradura y sus partes de choque, respectivamente de  
guía, están dispuestas en la placa de base de la cuña cerra-  
25 dora. Los topos de goma pueden tener aquí, de manera conocida  
en sí, forma cilíndrica, cooperando con partes de choque de  
sección longitudinal esencialmente en forma de U. También es



2.-

20545 1

ventajoso si la cuña cerradora está alojada elásticamente en su placa de base, por ejemplo, en goma.

En el dibujo se ha ilustrado el invento en una forma de ejecución a título de ejemplo.

5 La figura 1 muestra la vigueta de la puerta con placa de base inserta para la cuña cerradora.

La figura 2 reproduce la puerta correspondiente con cerradura y empujador de puerta.

10 La figura 3 muestra una forma de ejecución de la placa de base con cuña cerradora y parte de choque para el tope de goma a mayor escala. La figura 3 es una sección correspondiente a la línea III-III de la fig. 1.

15 En la vigueta -a- de la puerta está atornillada la placa de base -b- para la cuña cerradora -c- detrás de cuya estría -d- se coloca la trampa -e- de la cerradura de la puerta estando cerrada ésta. Debajo de la trampa -e- de la cerradura está fijado en la parte embutida -f- de la cerradura un tope cilíndrico -g- que al cerrar la puerta se desliza dentro de una parte de choque -h- dispuesta fijamente en la placa de base -b-, y al estar cerrada la puerta se aplica a su extremo -i- a presión, de manera que entonces la trampa de la cerradura -e- se prensa con tensión elástica previa contra el lado dorsal de la cuña cerradora -c- y se evita un golpeteo de la puerta durante la marcha.

25 Por la aplicación de la cuña cerradora -c- y de la parte de choque -h- sobre la placa de base -b- común y del tope de goma -g- sobre la parte embutida -f- de la ce-



3.-

20545 1

rradura se garantiza en absoluto la conservación de las medidas entre la cuña cerradora y el tope de goma.

5

En la forma de ejecución reproducida en la figura 3, la cuña de choque -h- consiste en una pieza con la placa de base -b-. La cuña cerradora -c- está alojada en goma -k- en la placa de base. Por esto se mejora ulteriormente el carácter silencioso del cierre de la puerta.

10

El tope de goma -g- puede poseer, en lugar de la forma cilíndrica, también otra, por ejemplo, en forma de cuña. También pueden estar previstos en lugar de uno, varios topes de goma y partes de choque para éstos, dado el caso, por encima y por debajo de la trampilla de la cerradura.

- - - - -



4.-

2 5451

N O T A.-

La presente patente de invención comprende las siguientes reivindicaciones:

5 1.- Mejoras en la construcción de cierres para puertas de vehículos automóviles en los que la trampa de la cerradura se coloca detrás de una cuña cerradora dispuesta en la vigueta de la puerta y uno o varios topes de goma dispuestos en la puerta engranan en partes guidoras, respectivamente de choque, dispuestas en la vigueta de la puerta, 10 caracterizadas porque el tope o los topes de goma están dispuestos inmediatamente en la parte embutida de la cerradura y sus partes de choque respectivamente guidoras están dispuestas en la placa de base de la cuña cerradora.

15 2.- Mejoras en la construcción de cierres para puertas de vehículos automóviles según la reivindicación 1, caracterizadas porque el tope o los topes de goma tienen forma cilíndrica y cooperan con partes de choque de sección longitudinal esencialmente en forma de U.

20 3.- Mejoras en la construcción de cierres para puertas de vehículos automóviles según las reivindicaciones 1 y 2, caracterizadas porque las partes de choque para los topes de goma consisten en una pieza con la placa de base de la cuña cerradora.

25 4.- Mejoras en la construcción de cierres para puertas de vehículos automóviles según las reivindicaciones 1 á 3, caracterizadas porque la cuña cerradora está alojada en goma en su placa de base.



18

5.-

205451

5.- Mejoras en la construcción de cierres para puertas de vehículos automóviles.

Según se describe y reivindica en la presente memoria descriptiva y se ilustra con los dibujos que a la misma se acompañan.

Consta esta memoria de cinco hojas foliadas y escritas a máquina por una sola de sus caras.

Madrid, a 18 de Septiembre de 1952.

20545



Fig. 2

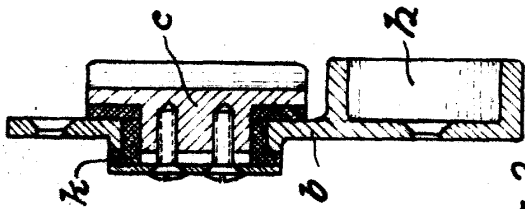
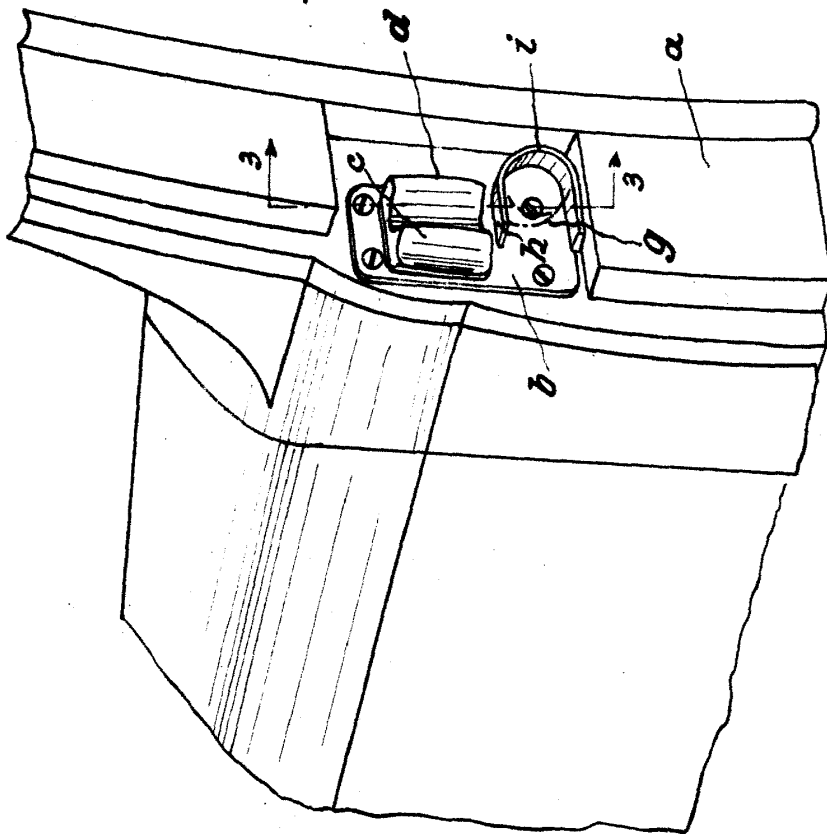


Fig. 3

Fig. 1



ESCALA VARIABLE