

205406

22 1950



Int. Cl.:	B 62 D
-----------	--------

M O D E L O  
D E  
U T I L I D A D

por "GRUPO ASIENTOS-MESA PARA REMOLQUE PARA CAMPING", a favor de D. ANTONIO LAVERDA de nacionalidad italiana, residente en Via Roma 27, Thiene (Vicenza) Italia.

= . =

MEMORIA DESCRIPTIVA

El presente invento tiene por objeto un grupo asientos-mesa para remolques para camping (caravana).

Normalmente los remolques para camping están provistos de varios asientos que pueden utilizarse en combinación con una mesa para ser empleados como tales durante el día, siendo aptos para convertirse por la noche en el soporte de unos colchones para formar un lecho, generalmente de dos plazas. En los remolques del tipo mencionado se emplean generalmente dos divanes paralelos, situados en correspondencia con la pared longitudinal de la carrocería y una me-



sa abatible o desmontable situada en el espacio entre los dos divanes. Pero de esta manera no es posible que los usuarios permanezcan sentados de manera continua alrededor de la mesa, lo que limita el número de personas que pueden utilizar al mismo tiempo la citada mesa.

10. Por otra parte, la transformación de estos divanes corrientes en un lecho para el uso nocturno del remolque exige la aplicación de soportes intermedios que sostengan los colchones. Es evidente que esto complica la construcción y el equipamiento del remolque para camping y hace más difícil la maniobra de transformación para pasar del empleo diurno al nocturno y viceversa.

15. El presente invento tiene por finalidad subsanar los referidos inconvenientes mediante la realización de un grupo asientos-mesa para remolques para camping capaz de permitir que se sienten de manera continua varias personas alrededor de una sola mesa, así como facilitar la transformación para pasar del uso diurno al nocturno del remolque, y viceversa.

20. La principal característica del grupo asientos-mesa de conformidad con el invento reside en que los asientos comprenden, además de los dos divanes extendidos a lo largo de la pared longitudinal del remolque, un diván adyacente a una de las paredes transversales, empalmado con los dos divanes longitudinales a fin de constituir un asiento continuo, substancialmente en forma de U, y en que una mesa circular con una sola pata central de sostén se halla situada entre los tres citados divanes; pudiéndose regular la altura de la referida mesa, la cual es giratoria en torno a un

25.



eje central y presenta un borde abatible en forma de segmento circular.

Otras características y ventajas del invento se pondrán de manifiesto en el curso de la detallada descripción que damos a continuación, con referencia a los dibujos anexos, a título de ejemplo, sin carácter restrictivo, en los cuales:

5.

La figura 1 es una vista esquemática en planta, parcialmente seccionada, que ilustra un grupo asiento-mesa para remolques para camping de conformidad con el presente invento.

10.

La figura 2 es una sección longitudinal esquemática conforme a la línea II-II de la figura 1.

15.

La figura 3 es una sección axial de la mesa a mayor escala.

La figura 4 representa una sección axial parcial de la mesa a mayor escala, a partir de la línea IV-IV de la figura 1.

20.

La figura 5 es una vista en planta de solo el asiento.

La figura 6 es una vista en planta del grupo asiento-mesa en la posición para el uso nocturno del remolque.

25.

La figura 7, análoga a la figura 6, ilustra la mesa colocada en posición angular para permitir la entrada y la salida de las personas respecto a los asientos.

El número 1 indica la carrocería de un remolque para camping de conformidad con el invento (caravana), a un extremo de la cual se halla dispuesto un grupo asientos-mesa de conformidad con el invento. Este grupo comprende dos diva-



nes paralelos 2, 3, que están en contacto con las dos paredes longitudinales de la carrocería; los dos divanes mencionados se empalman con un tercer diván 4 transversal adyacente a la pared transversal de la carrocería, formando de esta manera un asiento único continuo sustancialmente en forma de U. En la zona de empalme de los tres divanes se halla dispuesto un entrante 5 sustancialmente circular, como puede verse en la figura 5. En correspondencia con dicho entrante se halla dispuesta una mesa giratoria sostenida por una sola pata central telescópica que permite subir y bajar el plano de apoyo.

Como se representa en la figura 3, dicha mesa está dotada de un elemento tubular inferior fijo 6, conectado con una placa de sostén 7 fijada al suelo, y de un elemento tubular superior 8, desplazable en sentido axial por el interior del elemento fijo y provisto de un pestillo radial 9, que es presionado por un muelle interno 10 y coopera separadamente con dos o más orificios 11, 11' practicados en el elemento fijo para bloquear la mesa a diferentes alturas. En el extremo superior del elemento telescópico 8 está dispuesto de manera a poder girar un perno axial 12 solidario con la plataforma superior 13 de la mesa, que presenta una forma circular. La plataforma 13 está provista de un borde abatible 14 en forma de segmento circular, el cual está unido con bisagras de manera ya conocida y está provisto de órganos de retención que permiten bloquearlo en posición horizontal, coplanariamente con la parte rostante de la plataforma. El diámetro de la plataforma 13 de la mesa es sustancialmente igual a, o un poco menor que el del entrante 5

practicado entre los tres divanes, y la pata de sostén está dispuesta en correspondencia con el eje vertical de dicho entrante. Por consiguiente, se obtiene un grupo asientos-mesa con asiento continuo que permite aprovechar mejor la capacidad de la mesa. La posibilidad de abatir el borde terminal 14 de la plataforma y la posibilidad de hacer girar dicha plataforma facilitan la entrada y la salida de las personas respecto a los asientos, como se ilustra en la figura 7.

5. Cuando el borde 14 está abatido y la cuerda que lo delimita es paralela a la pared transversal, como se ilustra en la figura 6, la plataforma puede hacerse descender hasta el nivel de los asientos, a fin de constituir un sostén 15 para un lecho para dos personas. Dicho sostén está formado por el diván transversal 4 y por las dos porciones terminales 2a, 3a de los dos asientos longitudinales. Esto facilita la transformación del grupo asientos-mesa para pasar del uso diurno al nocturno del remolque para camping, reduciendo el número de las piezas que hay que cambiar de sitio o que han de ser modificadas.

10. Naturalmente, el presente modelo abarca también a los modelos que consigan una utilidad semejante mediante aplicación de la referida concepción del invento.

= . =

REIVINDICACIONES  
=====

25. Descrito el objeto del presente invento, se declaran nuevas y de propia invención las siguientes reivindicaciones, con prioridad de la demanda italiana nº 53511 B/73 del 20 de Septiembre de 1974.

22



1.- Grupo asientos-mesa para remolques para camping, caracterizado por comprender el asiento, además de dos divanes extendidos a lo largo de la pared longitudinal del remolque, un diván adyacente a una de las paredes transversales, empalmado con los dos divanes longitudinales, constituyendo un asiento continuo sustancialmente en forma de U, y por hallarse dispuesta entre los tres referidos divanes, una mesa circular con una sola pata central de sostén; pudiéndose regular la altura de la plataforma de la citada mesa y pudiendo hacerse girar la misma en torno a un eje central, estando dotada dicha plataforma de un borde abatible en forma de segmento circular.

2.- Grupo asientos-mesa para remolque para camping, de conformidad con la reivindicación 1, caracterizado en que los tres divanes presentan, en correspondencia con la mesa, un entrante de forma circular cuyo radio es igual al de la plataforma de la mesa.

3.- Grupo asientos-mesa para remolques para camping.

Según se describe y reivindica en la presente memoria descriptiva que consta de 6 páginas foliadas y escritas a máquina por una sola de sus caras y acompañadas de los dibujos reglamentarios.

22 AGO. 1974

JAIMÉ ISEÑE  
P. P.

mpe.



FIG. 1

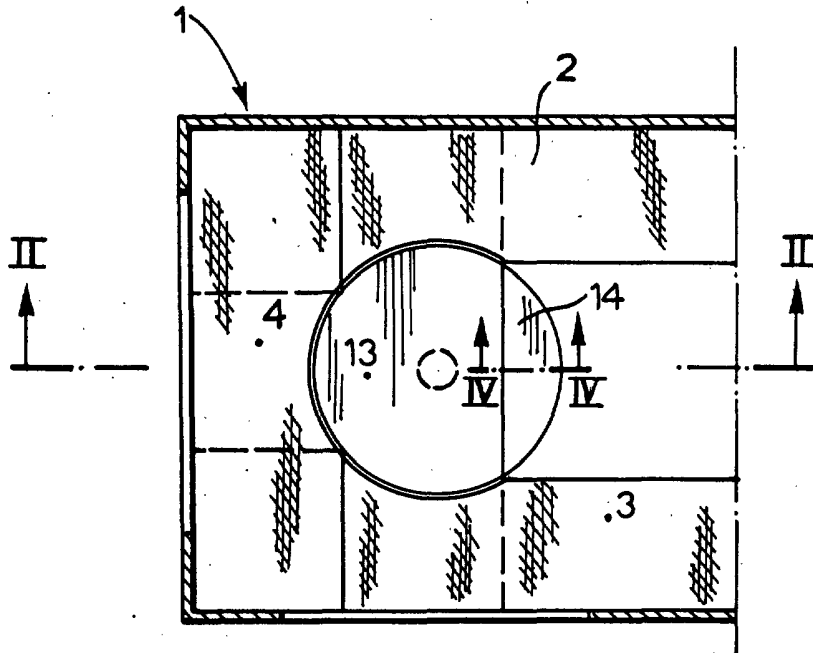
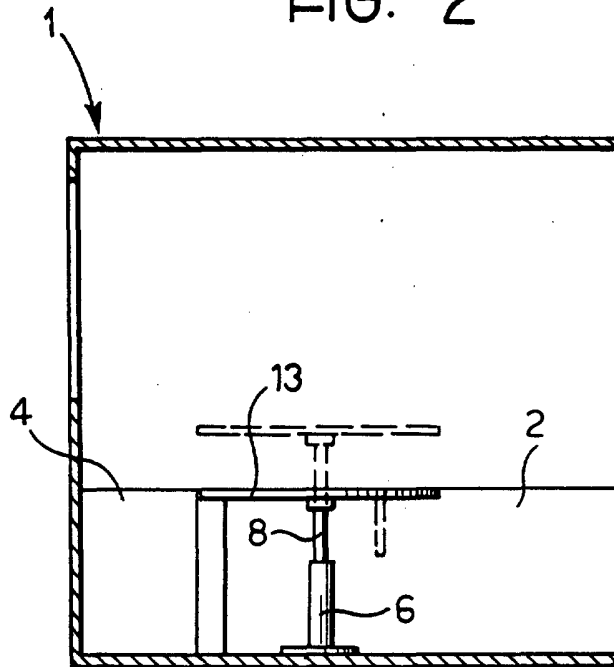


FIG. 2



Madrid, a 22 AGO 1974  
p.a. *[Signature]*



FIG. 3

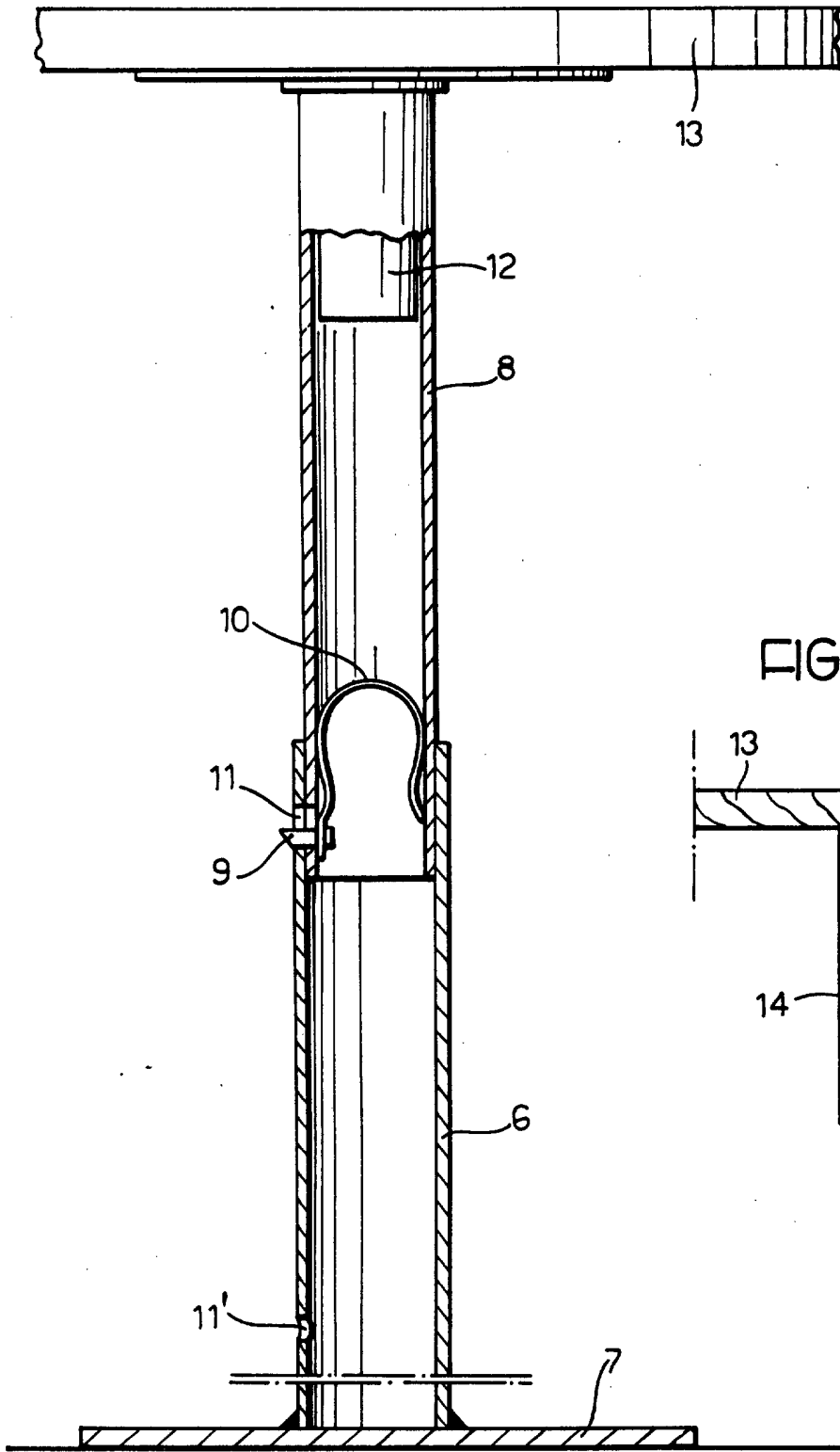
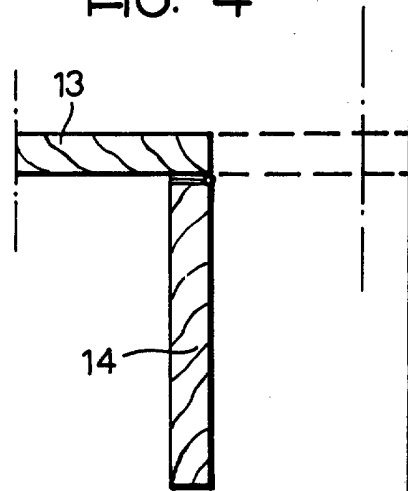


FIG. 4



Madrid, a 27 AGO. 1974

JAIMÉ IZERN

P.O.P.P.

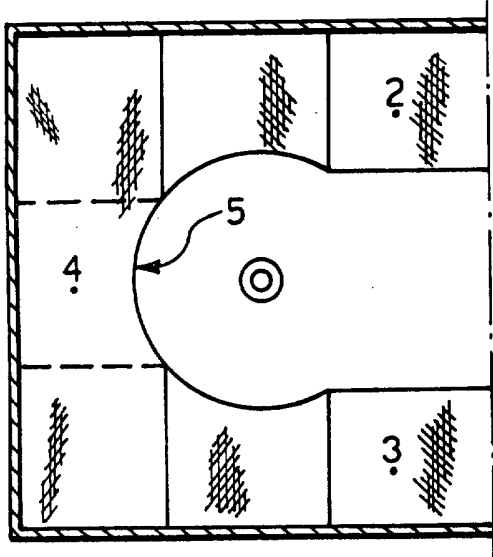


FIG. 5

FIG. 6

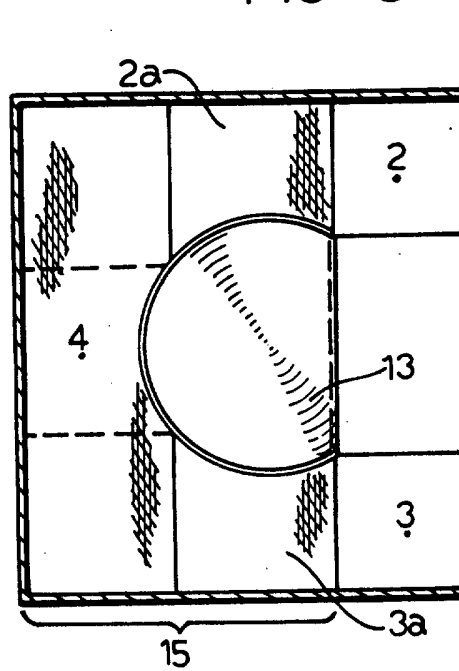
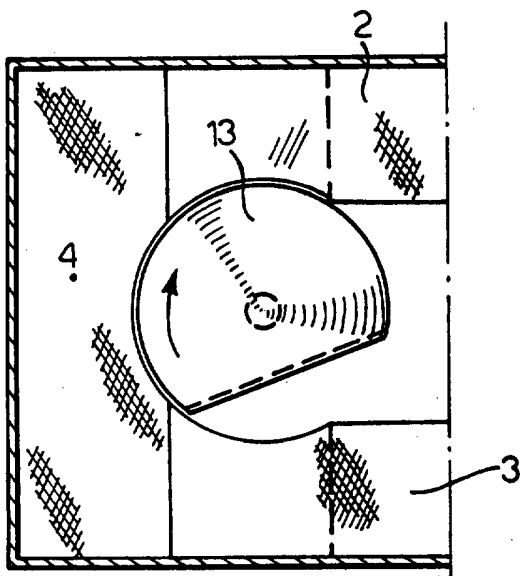


FIG. 7



Madrid, a 22 AGO 1974  
JAIME ISERN  
p.a. P. P.