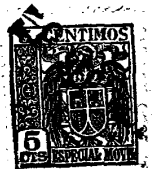


205307



205307

MEMORIA DESCRIPTIVA

que se acompaña a una solicitud de PATENTE DE INVENCION, por veinte años, para España y Posesiones, por: "PERFECCIONAMIENTOS EN TERMINALES UNIVERSALES DE CONTACTO DIRECTO PARA ACUMULADORES ELECTRICOS", en favor de don Enrique Melendez Oller, de nacionalidad española y residente en GERONA; calle Olivo núm 11.-

Los terminales que en la actualidad se vienen empleando, para ser conectados a los bornes de pilas, baterías y acumuladores, ofrecen el inconveniente de no estar calibrados universalmente, fabricándose, por lo tanto, de acuerdo con las necesidades y tipos de cables, bornes, etc., a que han de ser aplicados.

5

También ofrecen el inconveniente de que han de soldarse en su punto de acoplamiento, lo cual ofrece la particularidad de que, si con motivo de cualquier causa, salta la soldadura, caso bastante frecuente, se precisa nueva soldadura para establecer la conexión,

10



lo cual, además de ser costoso, puede producirse en momentos en que es imposible hacer dicha soldadura, lo cual lleva, como es natural, el detenimiento o paro del aparato eléctrico que funcione por medio de esta conexión.

Con el fin de obviar dichos inconveniente, y tras diversas pruebas, se ha llegado al objeto de la presente invención, que consiste en un terminal universal, acoplable a toda clase de cables y bornes, el cual fija el cable conductor con el borne por contacto directo.

Este terminal, ofrece notables ventajas sobre los conocidos hasta ahora, por el hecho de que con una sola construcción del mismo se puede aplicar a cualquier tamaño de borne, tanto positivo como negativo, o a tipos de baterías que tengan embornaduras especiales, así como a posiciones que tengan la salida del cable, bien a la derecha o bien a la izquierda, lo cual le confiere una completa universalidad.

Otra ventaja primordial que ofrece, es la de no necesitar ninguna clase de soldadura de estaño, lográndose una perfecta superficie de contacto, lo suficientemente amplia para permitir el paso de la corriente con toda su intensidad.

Este aparato puede tener infinitas ejecuciones, pero a título de ejemplo no limitativo y sí solamente aclaratorio, se acompaña una hoja de planos, en la que:

La figura 1ª, representa una vista, en perspectiva, de dicha ejecución, en la que se aprecia la totalidad del mecanismo.

La figura 2ª, representa el bastidor del mismo, en sección frontal.



45 La figura 3ª, representa una sección lateral de la figura anterior.

La figura 4ª, representa el tornillo de presión.

La figura 5ª, representa la placa de presión.

50 El cuerpo del terminal, está formado por un bastidor, en forma de "U" que tiene unidos sus brazos por la parte superior (3); la sección de dicho bastidor, tiene forma de "T" para darle una mayor resistencia, y está fabricado de cualquier material aislante y suficientemente fuerte, adecuado.

55 En el centro de la unión de los extremos de la "U", existe una pequeña protuberancia, taladrada en rosca por su parte interior, (6) lleva una protuberancia de sección circular, apta para recibir el tornillo de presión (1).

60 En la parte inferior del bastidor, y a cada uno de sus lados, se han practicado asimismo dos perforaciones o taladros (7) para dar lugar al paso del cable (4).

65 El tornillo de presión (1) está unido por su extremidad inferior, a una lengüeta (5) de forma semicircular, sobre la que dicho tornillo tiene libre giro; la misión de la lengüeta es transmitir la presión del tornillo (1) sobre el borne (5) de forma que dicha presión no se limite a un sólo punto, sino que se reparta por igual en una zona de estudiada extensión.

70 La instalación del terminal, es una operación de suma sencillez, introduciendo primeramente el cable (4) por los orificios o perforaciones (7). Luego se coloca en el borne de las batería (5), y seguidamente se le dá presión mediante giros del tornillo (1), hasta
75 que quede convenientemente apretado.





110 don espacio adecuado; siendo una de las bases de unión,
en forma de semicírculo, que dé al conjunto apariencia
de "U"; habiéndose practicado en los citados laterales,
junto a dicha unión, dos taladros o perforaciones circu-
lares, aptas para dejar el paso del cable; y teniendo la
base superior, un taladro con rosca, para dejar paso a
un tornillo de presión, formando este conjunto una uni-
dad sólida.

115 2.- Perfeccionamientos, según anterior reivindi-
cación, caracterizados porque por el taladro con rosca
interior antes descrito, se aloja un tornillo de dimen-
siones adecuadas a la presión que debe efectuar, cuyo
120 tornillo, tiene una cabeza adecuada que permita su ma-
nipulación y giro, bien a mano o bien con herramientas;
y el extremo oponente, presiona sobre una placa de con-
tacto, de forma semicircular, sobre la que dicho torni-
llo gira libremente, pero empuja al ser accionado, trans-
mitiendo su presión a la referida placa.

125 3.- Perfeccionamientos, según anteriores reivin-
dicaciones, caracterizados porque el cable de contacto,
se fija tangente al borne, quedando tanto éste como el
cable, aprisionados entre la placa curvada o semicircu-
lar descrita, y la base del bastidor, después de haber
130 pasado el cable por los taladros laterales del bastidor.

135 4.- Perfeccionamientos, según reivindicaciones
precedentes, caracterizados porque una vez aprisionado
el cable y el borne en el punto descrito, se acciona el
tornillo de presión, que va comprimiendo, a través de
la placa semicircular, al borne contra el cable y a és-
te, presionado por el borne, contra la pared interior
del extremo o base del bastidor, consiguiéndose así un
contacto perfecto, que se ve aumentado porque el cable,



140 al ser presionado, se va comprimiendo y, por lo tanto, aplastando, ofreciendo así una mayor superficie de contacto que permite el aprovechamiento de toda la corriente.

145 5.- Perfeccionamientos, según anteriores reivindicaciones, caracterizados porque el sistema descrito permite el acoplamiento universal de toda clase de cables y bornes, eliminando las soldaduras, y proporcionando una amplia superficie de contacto entre el cable y el borne, por presión tangencial de aquél con éste, quedando debidamente protegida por el bastidor.

150 6.- "PERFECCIONAMIENTOS EN TERMINALES UNIVERSALES DE CONTACTO DIRECTO PARA ACUMULADORES ELECTRICOS".

Todo según queda descrito en la presente memoria, que consta de seis hojas foliadas y mecanografiadas por una sola cara, con ciento cincuenta y dos líneas y dibujo que se acompaña.

Madrid, 9 de septiembre de 1.952

P.A.

Marquez
EL AGENTE OFICIAL.-

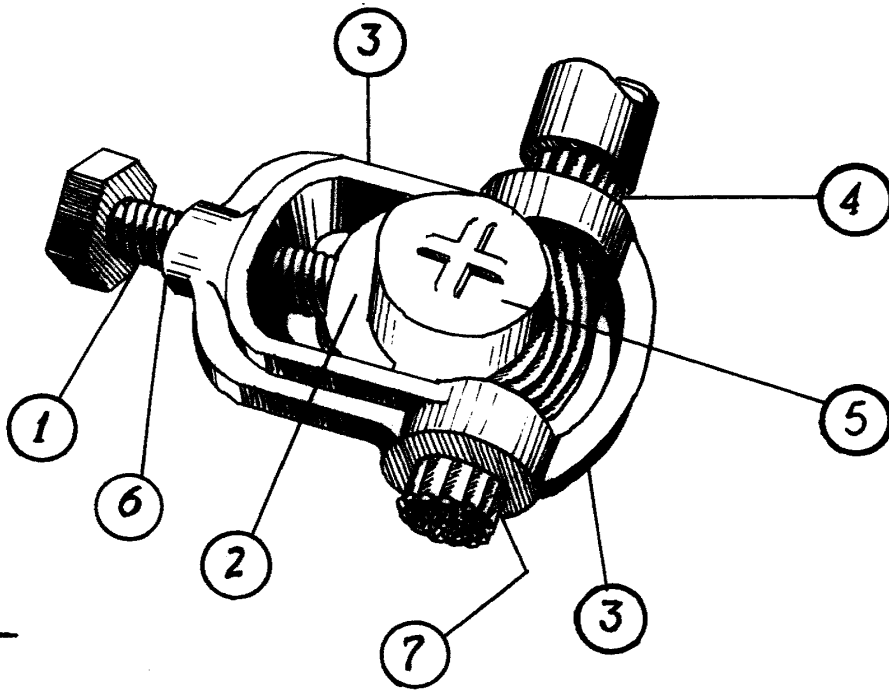


FIG. 1

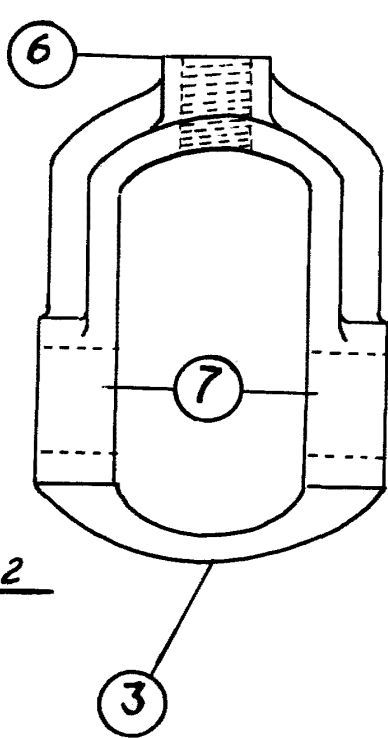


FIG. 2

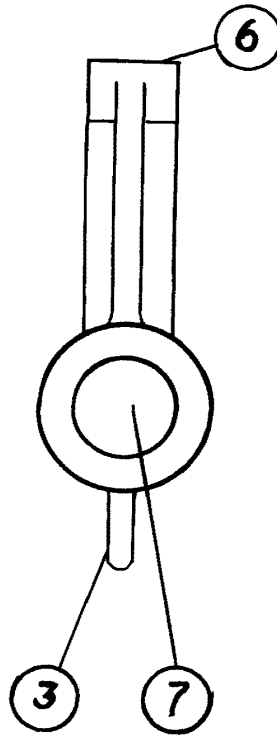


FIG. 3

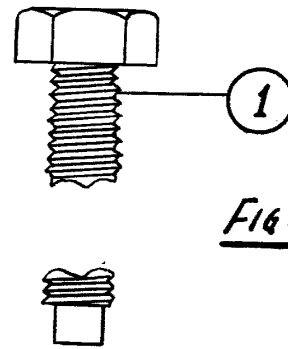


FIG. 4

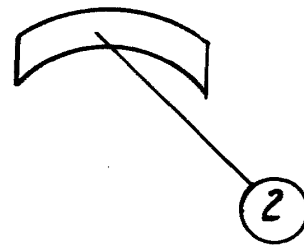


FIG. 5

M. Arzaga