

204963



MODELO DE UTILIDAD

por 20 años

A favor de EXIN-LINES BROS, S.A., razón social española,  
domiciliada en BARCELONA, Roger de Flor, 86. - - - - -  
por: "JUEGO PARA LA CONSTRUCCION DE CASAS". - - - - -

MEMORIA DESCRIPTIVA

El presente modelo de utilidad se refiere a un  
juego para la construcción de casas, del tipo que comprende  
una serie de piezas tales como las formativas de la base y  
5 pisos, columnas, entrepaños, marcos, puertas, ventanas y  
piezas de tejados, y muchas otras accesorias.

Como ya es sabido son conocidos desde hace muchos  
años juegos de esta clase, sin embargo este nuevo modelo  
presenta la novedad de incorporar piezas totalmente inéditas,  
10 y otras que han sido estructuradas para obtener gran realismo



en el acabado de la construcción, estando encaminado principalmente este juego a la formación de cabañas y edificios del tipo existente en el Oeste americano cuya construcción era rústica y en la que se empleaba principalmente madera, sin embargo también se podrá construir con dicho juego cualquier otro tipo de casa, cabaña o edificio.

Objeto principal de esta nueva construcción es la particular vinculación entre las piezas formativas de las esquinas empleando para ello piezas de base mediante las cuales es posible asimismo conseguir la prolongación del piso mediante adecuadas piezas-plataforma con las cuales se relacionan peldaños, postes y barandillas que dan gran solidez a la casa construída y le proporcionan un perfecto acabado.

También es importante en este nuevo juego la particular estructuración de sus columnas, antigiratorias y que pueden recibir el montaje de accesorios sobresalientes, tales como letreros y análogos.

Otras particularidades del juego en cuestión, tales como el perfecto acoplamiento de los marcos de puertas y de las ventanas en los huecos de los entrepaños, la presencia de piezas escalonadas y de dos caras para la formación del apoyo del tejado, y otras, se desprenderán claramente de la descripción detallada que sigue y que facilitará la comprensión de este nuevo juego.

Esta descripción va acompañada de unas láminas de dibujos en las que se ha representado un caso preferente de realización no limitativo del alcance del presente modelo.

En dichos dibujos:

204963



Las figuras 1, 2 y 3 indican, en perspectiva, una casa del Oeste americano en dos fases de construcción y ya terminada, respectivamente.

5 La figura 4 representa en perspectiva y vista por su cara inferior, la formación de las piezas de base, piso, plataforma y peldaño.

La figura 5 muestra en perspectiva y en sección alzada la estructura de las piezas de columna y el montaje de sus accesorios.

10 Las figuras 6 y 7 indican en sección alzada el acoplamiento de, respectivamente el poste, y la barandilla en las plataformas.

La figura 8 es la representación en perspectiva fragmentada de un panel con hueco para puerta o ventana.

15 La figura 9 indica en alzado fragmentado una ventana.

Las figuras 10 y 11 muestran en perspectiva, respectivamente, la pieza-rótulo y la pieza de apoyo para el tejado.

20 La figura 12 indica en perspectiva distintas formas de ventana y la figura 13 representa una pieza que simula un tablero.

De acuerdo con los dibujos, el juego comprende unas piezas de base -1- de planta cuadrada en forma de cajetín que presentan superiormente cuatro salientes circulares -2- e inferiormente cuatro espigas -3- (figura 4), y otras piezas de base -1'- de planta rectangular con seis salientes -2- y siete espigas -3-.

30 Sobre estas piezas de base se acoplan los entrepaños -4-, existiendo el entrepaño doble -4'-, los cuales pueden

204067



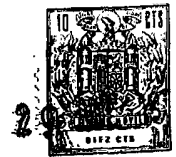
ser enterizos o presentar un hueco -5- (figura 8) para el acoplamiento de marcos -6- de puertas -7- o para el acoplamiento de ventanas -8-, para cuyo montaje ajustado presenta el indicado hueco un resalto transversal -9- en ligera conicidad. Las puertas pueden ser simples o dobles como las -7'- y se instalan articuladamente en los marcos por medio de pequeños ejes que encajan en muescas previstas en apéndices del marco.

El acoplamiento de los entrepaños sobre las piezas de base se realiza encajando un hueco rectangular inferior -10- de éstos sobre los salientes -2- de piezas de base yuxtapuestas. Estos entrepaños forman cajetines huecos cuya cara vista presenta un facetado de caras planas transversales paralelas y oblicuas que simulan la disposición de las tablas que forman las paredes exteriores de las casas del Oeste.

Sobre estas piezas de base -1- se acoplan asimismo las piezas de columna -11- formadas tubularmente en planta cuadrada y cuya cara superior está cerrada y presenta dos espigas -12- diagonalmente opuestas que encajan en la base abierta de la pieza de columna inmediata superior, cuya base abierta encaja asimismo sobre un saliente -2- en su acoplamiento a las piezas de base.

Existen otras piezas de columna más cortas -11'- que presentan unas escotaduras angulares -13- que afectan a una cara lateral y a la superior (figura 5) y en las que se insertan apéndices angulares -14- sobresalientes de las bases de aplicación de piezas accesorias formativas de letreros -15- sobresalientes perpendicularmente.

Una vez formada la periferia de la cabaña, se



disponen entre los entrepaños unas piezas de recubrimiento -16- de cara superior lisa y que inferiormente presentan la constitución de las piezas de base -1- para su acoplamiento sobre éstas.

5                    La ligazón de las esquinas formadas se lleva a cabo por medio de una pieza de base -1-, tal como indica la figura 4, la cual se acopla sobre la columna y dos entrepaños dispuestos a 90°.

10                   Cuando en esta unión se utiliza una pieza de base rectangular -1'-, entonces se forma un voladizo que permite el montaje de unas piezas plataforma -17- que presentan una cara inferior similar a la de las piezas de base y que superiormente imita su constitución a base de tablas yuxtapuestas.

15                   Estas piezas de plataforma, cuando se disponen en la base del edificio se apoyan lateral y frontalmente sobre sendas piezas peldaño -18- que presentan en su cara superior dos salientes -2- para su acoplamiento debajo de las piezas de plataforma, mientras que cuando éstas se  
20                   disponen en un piso del edificio se apoyan sobre postes -19- que inferiormente presentan un pivote -20- (figura 6) para su encaje en orificios -21- de la cara superior de las piezas de plataforma, cuyos postes presentan superiormente un saliente como el -2- para su acoplamiento debajo de la  
25                   plataforma -17- de piso.

                    En los indicados orificios -21- de la plataforma es armable una barandilla formada por piezas -22- lineales y otras -23- rematadas por un extremo en cruz -24- para formar la esquina de la barandilla (figura 3), cuyas piezas presentan  
30                   inferiormente pivotes similares a los antes citados -20-



para su encaje en los orificios de la pieza plataforma.

El juego comprende otras piezas -25- formadas por cajetines rectangulares con dos salientes -2- las cuales, al igual que las piezas -1-, se acoplan en los salientes -26- que comprenden superiormente los entrepaños formando un a modo de zuncho como base para la preparación del tejado.

Para el apoyo inclinado del tejado se dispone de unas piezas -27- de borde superior escalonado existiendo en cada escalón un saliente -26-. En estos salientes se acoplan las piezas de tejado -28- que presentan una parte inclinada y salientes superiores -2- para el acoplamiento de la pieza de tejado inmediata superior, cuyas piezas presentan para ello las correspondientes cavidades en su cara inferior.

La unión superior entre las vertientes del tejado se realiza como otras piezas de remate -29- que forman superiormente un ángulo obtuso y que inferiormente comprende los correspondientes huecos de acoplamiento sobre los salientes -2- de las piezas de tejado.

Las fachadas del edificio o cabaña se completan con otras piezas tales como las -30- similares a las -27- pero de borde superior plano, las -25-, las -31- de planta cuadrada y un solo saliente -2-, las -32- formadas por un cubo de base abierta y otras cualesquiera de las convencionales y/o que se pueden formar expresamente para dar el acabado superior que corresponda al tipo de casa que se quiera construir.

Las piezas -27- presentan doble cara con el fin de poder ser usadas indistintamente en la izquierda o en la



derecha de la fachada.

Otra pieza del juego es el rótulo -33- formado por una placa que comprende posteriormente un cajetín -34- de configuración análoga a la de las piezas -25- (figura 10) con los salientes -2-, los cuales en esta pieza presentan un corte segmental -35- para dejar entre él y la placa espacio adecuado para encajar el borde delantero de las piezas plataforma -17- cuando dicho rótulo quiera disponerse acoplado debajo de estas piezas en disposición colgante.

Las ventanas -8- presentan potestativamente en las piezas -36- que imitan el cristal de las mismas, unos orificios -37- que simulan impactos de bala.

En el juego intervienen otros tipos de ventana tal como la 8' que simula la de un Banco, y la 8" que simula la rebaja de una prisión.

También comprende el juego una pieza-tablero -38- la cual simula estar constituida por tablas y que se halla descentrada lateralmente con respecto del marco -39- de montaje en el hueco de los entrepaños -4- con el fin de que, cuando se realiza este montaje en un entrepaño situado entre otro con hueco, por ejemplo para puerta, y una columna, el tablero -38- quede centrado entre el marco de la puerta y dicha columna, (figura 13).

Otra pieza componente del juego la constituye la que simula el tronco -40- para la sujeción de los caballos, la cual está constituida por un tramo horizontal del que se derivan dos tramos formando un a modo de U invertida los extremos de cuyas ramas -41- presentan un pivote -20- similar al de las piezas barandilla para el acoplamiento

e



en los orificios -21- de las piezas plataforma.

Se comprende que el juego presentará otras muchas piezas accesorias para completar estas cabañas tipo Oeste americano y con ellas se podrá construir un poblado con el típico Saloon, la oficina del Sheriff, el Banco, y otros edificios, y con cuyo juego se acompañarán, ventajosamente, figuras representativas de los personajes de estos poblados, tales como vaqueros, el Sheriff, el barman, el médico, cantineras, el herrero, el impresor, etc.

Como variante de base para la construcción de estas cabañas se prevé el hecho de que dicha base esté constituida ya por una monopieza que abarque la amplitud del edificio y que presentará los apropiados salientes -2-.

El modelo, dentro de su esencialidad, puede ser llevado a la práctica en otras formas de realización, ya sean casas del Oeste americano o de cualquier otro tipo y ambiente, que difieran en detalle de la indicada a título, de ejemplo, a las cuales alcanzará igualmente la protección que se recaba. Podrá, pues realizarse este juego con piezas de cualquier forma y tamaño, con los medios y materiales más adecuados y con los accesorios más convenientes, por quedar todo ello comprendido en el espíritu de las siguientes reivindicaciones.

N O T A

Se reivindica como objeto del presente modelo de utilidad:

1.- Juego para la construcción de casas, del tipo compuesto por piezas de base, columnas, entrepaños, marcos,



puertas, ventanas, piezas de tejado, y otras accesorias,  
c a r a c t e r i z a d o esencialmente porque la ligazón  
de las esquinas constituidas por dos entrepaños a 90° y  
una columnan dispuesta en el vértice se lleva a cabo con una  
5 pieza de base, cuadrangular, que se acopla enrasada con  
el exterior del ángulo formado, cuya pieza de base, cuando  
es rectangular, sobresale de la pared exterior del entrepaño  
formando el apoyo posterior de una plataforma sobresaliente  
apoyada sobre unas piezas-escalón en la base, y soportada  
10 por postes apoyados sobre la plataforma de base cuando es  
plataforma de piso.

2.- Juego, según la anterior reivindicación,  
caracterizado porque las columnas están formadas por  
piezas tubulares de sección cuadrada cerradas superiormente  
15 y abiertas inferiormente, cuya cara superior presenta  
dos espigas diagonalmente opuestas que encajan en el hueco  
de la pieza inmediata superior, presentando algunas de  
estas piezas una escotadura angular que afecta a una de las  
caras laterales y a la superior, en cuya escotadura se  
20 pueden sostener accesorios, tales como letreros, que para  
ello presentan un saliente angular en su base posterior de  
aplicación.

3.- Juego, según la reivindicación 1, caracterizado  
porque las piezas plataforma presentan en su cara superior  
25 orificios para el encaje de un pivote inferior de los  
postes y de los pivotes inferiores de piezas de barandilla,  
rematándose superiormente el indicado poste con un amplio  
saliente encajable en hueco correspondiente de la cara  
inferior de la plataforma-piso, y estando formada la baran-  
30 dilla por dos clases de piezas unas normales lineales y  
otras que por uno de sus extremos se rematan en cruz para  
formar las esquinas de la barandilla.



4.- Juego, según la reivindicación 1, caracterizado porque los huecos de los entrepaños receptores de los marcos de las puertas y de las ventanas comprenden la presencia de unos ligeros resaltos transversales y en ligera conicidad que permiten el fácil montaje ajustado de éstos en aquéllos.

5.- Juego, según la reivindicación 1, caracterizado porque la pieza-cristal de las ventanas presenta, potestativamente, orificios que simulan impactos de bala.

6.- Juego, según la reivindicación 1, caracterizado porque comprende una pieza-rótulo formada por una placa que presenta en su cara posterior un cajetín de acoplamiento que encaja verticalmente entre dos entrepaños o bien debajo del borde frontal de la plataforma-piso.

7.- Juego, según la reivindicación 1, caracterizado porque comprende paneles de borde superior escalonado para formar el apoyo de las piezas de tejado, y cuyos paneles presentan sus dos caras, delantera y posterior, con los relieves propios para actuar de cara vista en la izquierda o en la derecha de la fachada.

8.- "JUEGO PARA LA CONSTRUCCION DE CASAS".

Consta la presente memoria descriptiva, de diez hojas, mecanografiadas, numeradas, foliadas, y escritas por una sola cara, acompañada de cuatro láminas de dibujos.

Madrid, a

29 JUL 1974

EXIN-LINES BROS, S.A.

p.a.

MANUEL DE R...  
M. R. *[Handwritten signature]*

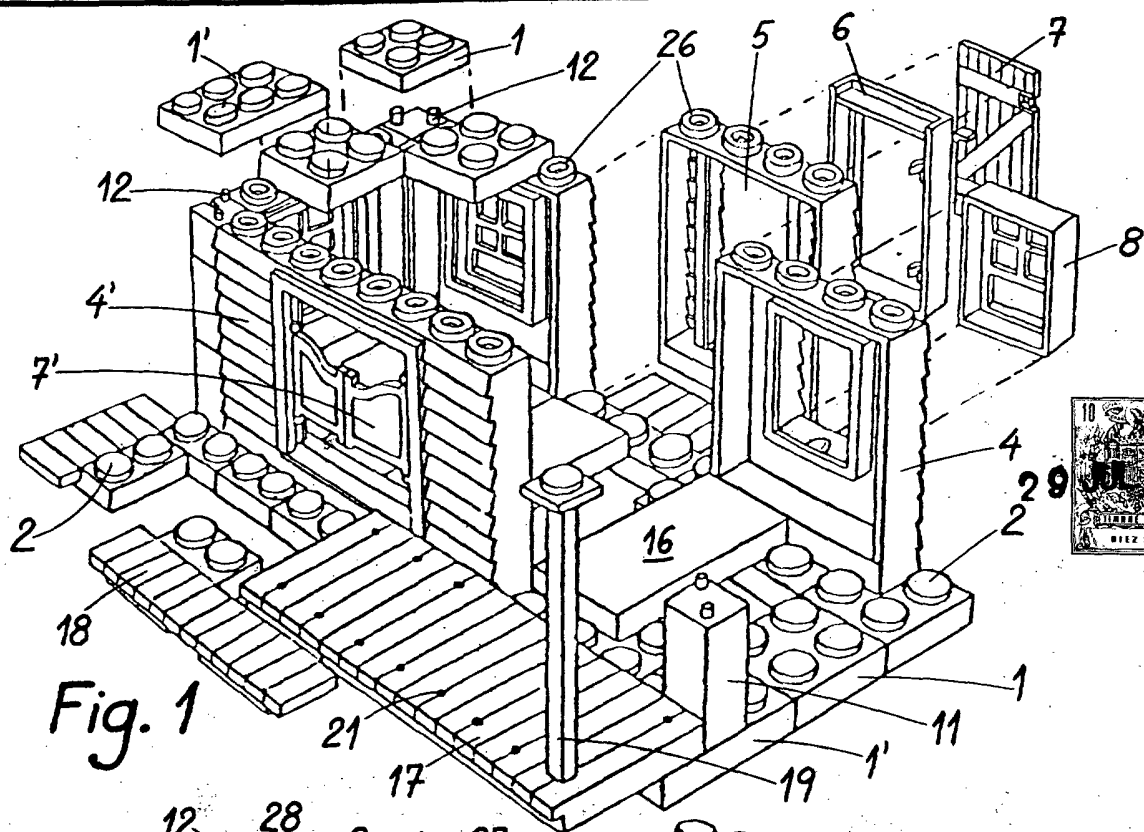


Fig. 1

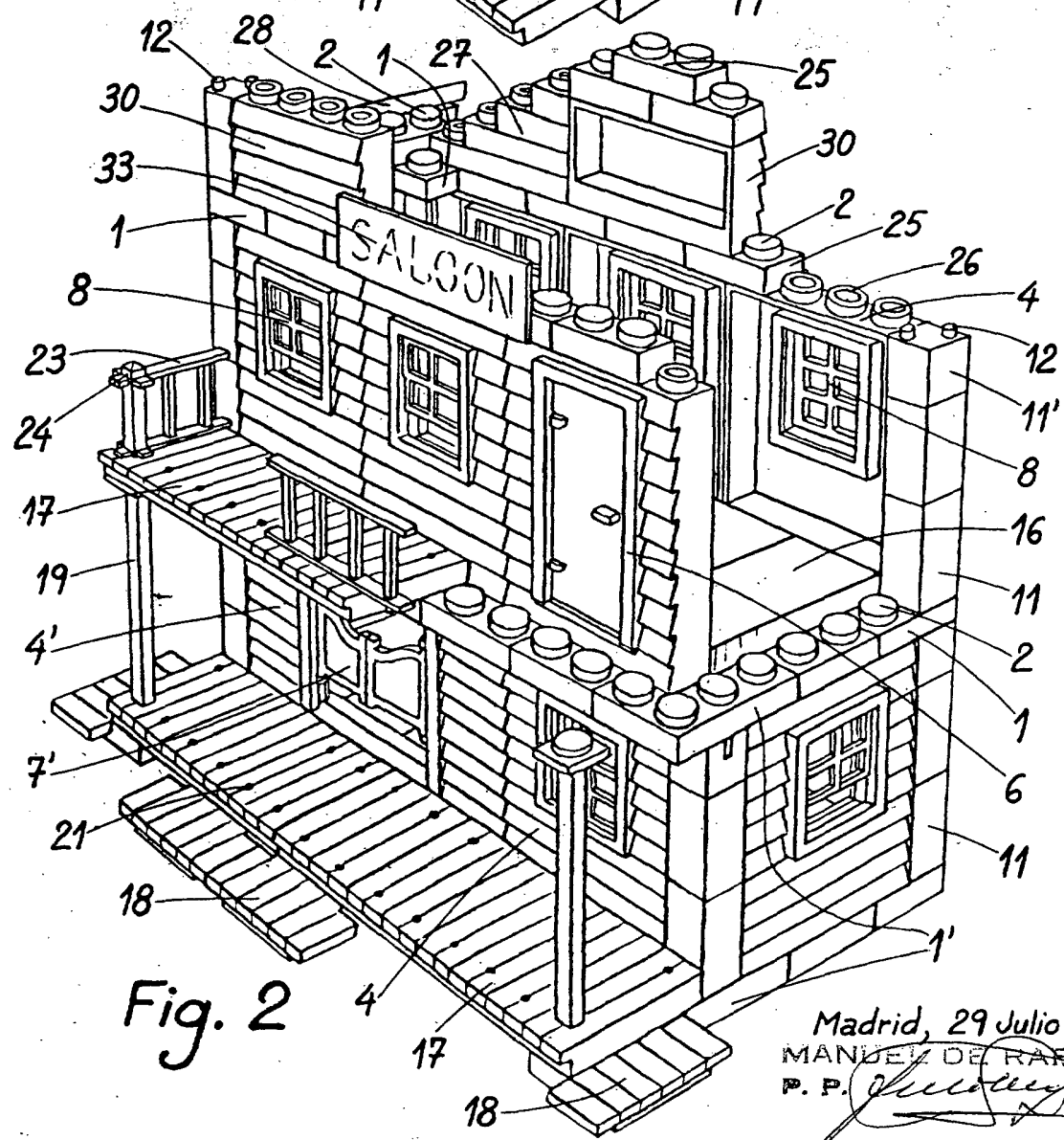


Fig. 2

Madrid, 29 Julio 1974  
 MANDEZ DE RAFAEL  
 P. P. *[Signature]*

204963

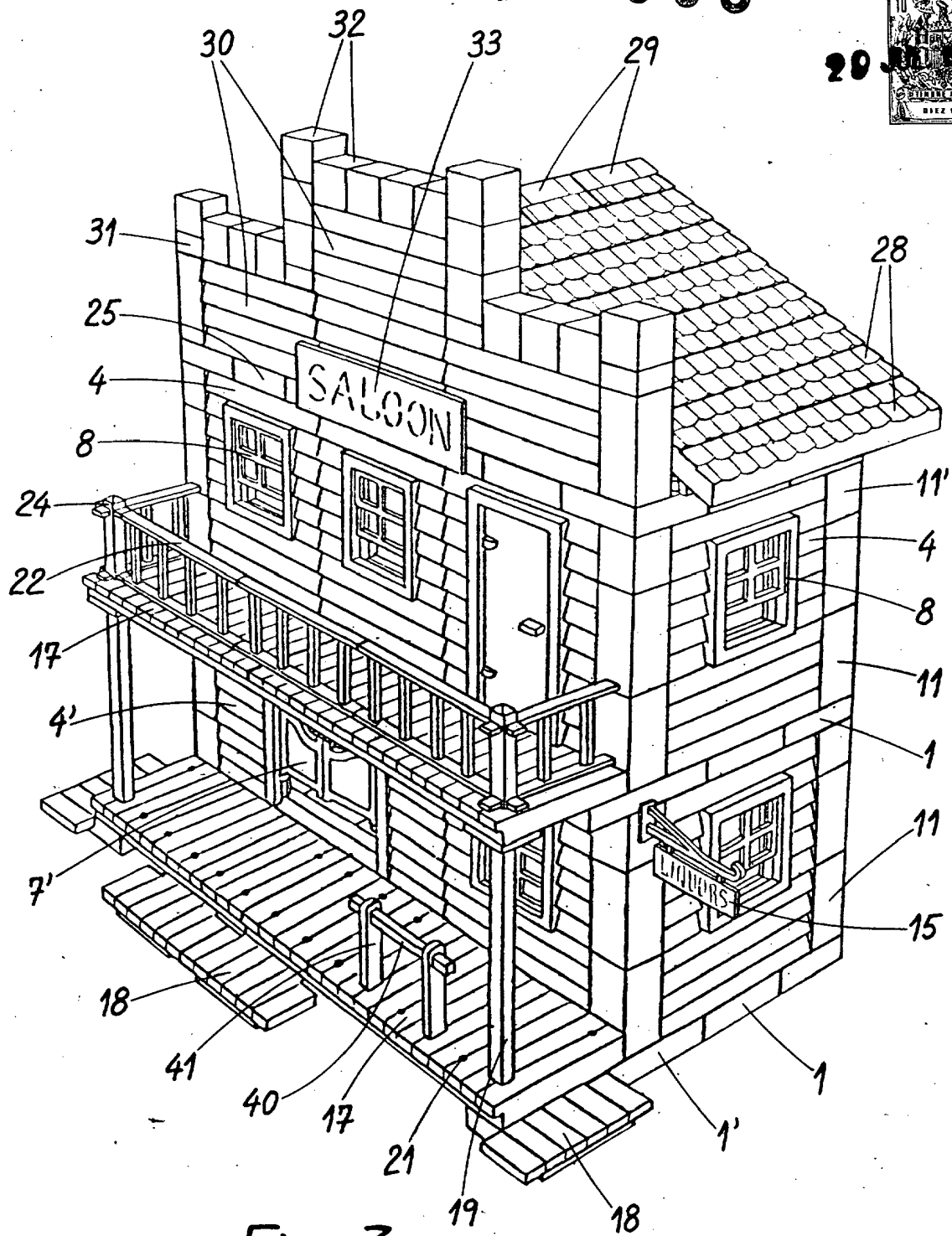


Fig. 3

Madrid, 29 de Julio de 1974

MANUEL DE RAFAEL  
P. P. *[Signature]*

204963

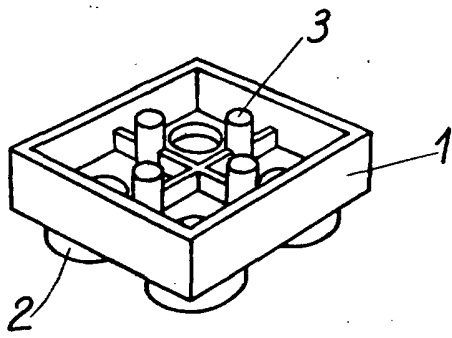


Fig. 4

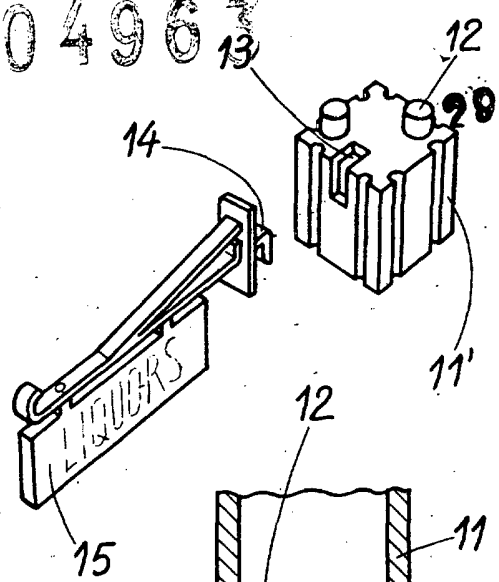


Fig. 5

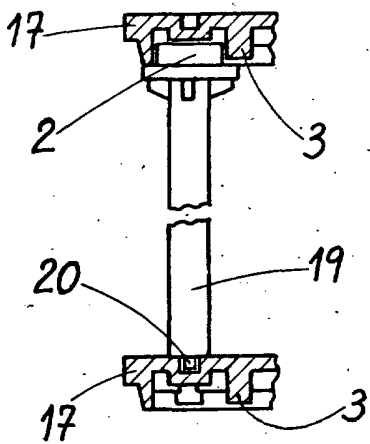


Fig. 6

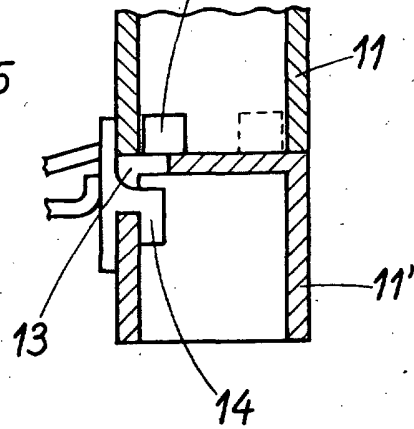


Fig. 7

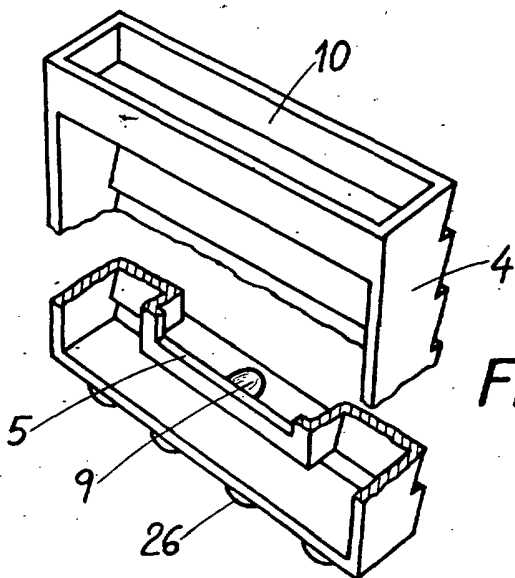
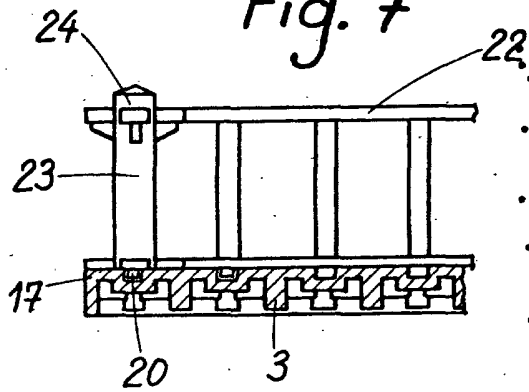


Fig. 8



Madrid, 29 Julio 1974

MANUEL DE RAFAEL

F. P. *[Signature]*

204063

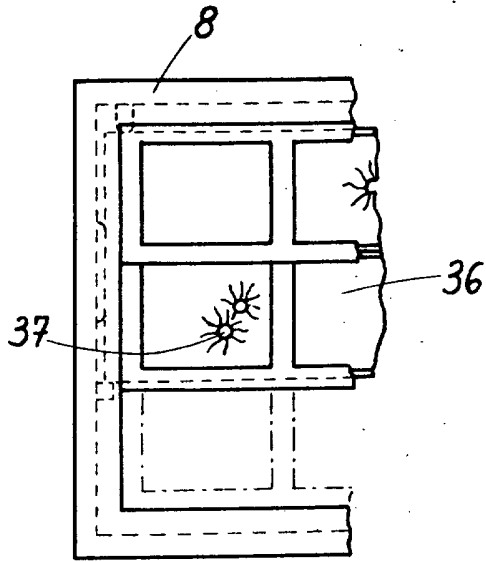


Fig. 9

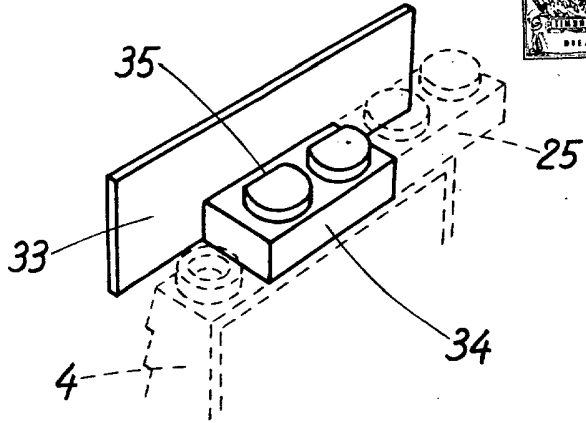


Fig. 10

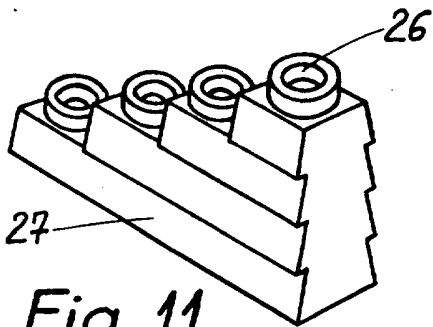


Fig. 11

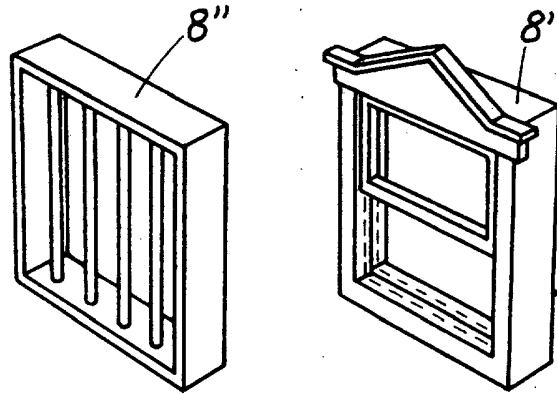


Fig. 12

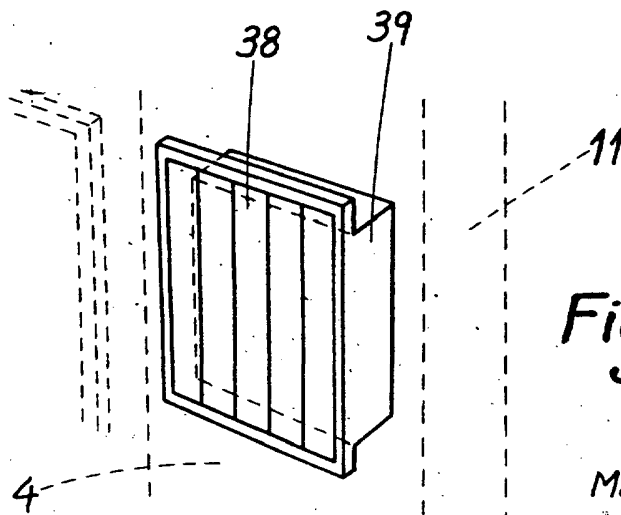


Fig. 13

Madrid, 29 Julio 1974

MANUEL DE RAFAEL

P. P. *[Signature]*