

204935

27 JUN 1974
MOD.- 1.786

OBE 1370



Int. Cl:	A 47 J

MEMORIA DESCRIPTIVA

para solicitar MODELO DE UTILIDAD por 20 años

a nombre de SEB S.A.

entidad francesa

establecida en Selongey, Côte d'Or, Francia

por: "CUBIERTA O TAPA ENCAJABLE POR SALTO ELASTICO,
PARA UTENSILIO CULINARIO"

(Clase Internacional A47j)

267935

27 JUL



La presente invención se refiere a una cubierta encajable por salto elástico, destinada principalmente a utensilios culinarios, tales como freidoras y otros.

5 Se conocen ya numerosos dispositivos de articulación rápidamente desmontables. Sin embargo, un gran número de estos dispositivos conocidos presentan el inconveniente de que las partes constitutivas se separan muy fácilmente, sobre todo en posición abierta. Se corre el peligro de que la separación sea espontánea, en particular
10 a continuación de una manipulación involuntaria del usuario. Otros dispositivos permiten una separación menos fácil de los elementos articulados, pero estos tienen en general al menos una pieza de contención, tal como un tornillo, que precisa con frecuencia el empleo de un útil, lo
15 que hace el desmontaje poco rápido y desagradable a la mayor parte de los usuarios.

La invención tiene por objeto proporcionar una cubierta o tapa de utensilio culinario, en la cual los elementos articulados permanecen encajados en todas las posiciones relativas de la cubierta y del utensilio y son fácilmente separables por una acción voluntaria del usuario sin el empleo de útil de ninguna clase.
20

Según la invención, la cubierta encajable por salto elástico para utensilio culinario que comprende un primer elemento solidario de la cubierta propiamente dicha,
25

204935



5 articulado a pivotamiento a un segundo elemento fijo en el cuerpo del utensilio y que es tal que uno de los elementos tiene al menos un pivote de enganche en un rebajo o entrante practicado en el otro elemento, está caracterizada por el hecho de que comprende al menos un órgano elástico deprimible bajo un empuje conveniente, obturando este órgano elástico, en reposo, al menos en parte, la entrada del rebajo o entrante.

10 Así, estando obturada la entrada del rebajo, la cubierta está firmemente mantenida en el cuerpo del utensilio en todas sus posiciones con relación a este último, y, al separar el órgano elástico por un empuje voluntario, el usuario puede desmontar fácilmente la tapa separando los dos elementos.

15 La cubierta o tapa encajable por salto elástico de acuerdo con la invención tiene de preferencia un resorte, una parte fija del cual está sujeta al elemento provisto del rebajo o abertura y cuya extremidad móvil obtura, en reposo, la entrada del rebajo.

20 Este resorte está conformado, por ejemplo, según una pieza alargada de material elástico que presenta dos bucles de curvaturas opuestas, de los cuales uno pertenece a la parte fija y contribuye a sujetarla al elemento provisto del rebajo, y de los cuales el otro asegura
25 la flexibilidad de la extremidad móvil.

204935



El elemento provisto del rebajo en la articulación de la cubierta encajable por salto elástico según la invención pertenece de preferencia a un asa, fijada al cuerpo del utensilio, que soporta la parte fija curvada del resorte y la mantiene en la proximidad de la pared del cuerpo del utensilio.

Todos los elementos de articulación de la cubierta son, por lo tanto, fácil y rápidamente desmontables con vistas al recambio de una u otra pieza, de las cuales cada una es, además, de fabricación fácil y económica.

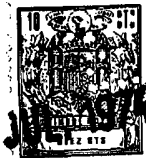
Otras particularidades y ventajas de la invención se desprenderán de la descripción siguiente.

En los dibujos adjuntos se han representado, a título de ejemplos no limitativos, diversos modos de realización del invento.

La figura 1 es un corte vertical parcial, según I-I de la figura 2, del asa de un utensilio y de una cubierta o tapa desmontable asociada, suponiéndose que la cubierta está separada.

La figura 2 es la vista en planta correspondiente al asa y a la parte pivotante de la cubierta.

La figura 3 es una vista en alzado según el corte tomado por la línea III-III de la figura 2, de la cubierta, en relación con el asa, en la posición de puesta



en posición o de separación.

La figura 4 es una vista en alzado, análoga a la de la figura 1, de la cubierta montada en el utensilio.

5 La figura 5 es una vista en planta, con la mitad en corte horizontal, del conjunto montado de la figura 4; y

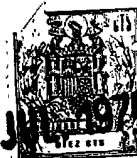
10 Las figuras 6, 7 y 8 representan, en corte vertical, tres variantes posibles de disposiciones del órgano elástico con relación al rebajo.

En la realización particular de la invención, tomada con referencia a las figuras 1 a 5, la cubierta o tapa 1, destinada por ejemplo a una freidora cuyo cuerpo 2 está parcialmente representado en la figura 1, se supone que es de una forma general circular con un borde recto la en la periferia. En una cierta longitud de este reborde, un elemento 3 de articulación, constituido por un saliente cuya parte de mayor dimensión es ortogonal al diámetro que pasa por su centro, forma cuerpo con la cubierta 1, donde está dispuesto y fijado fuertemente al borde la de ésta. En cada extremidad, el elemento 3 está provisto de un pivote 4, cuyo eje geométrico es ortogonal al diámetro anteriormente definido.

20 Otro elemento 5 de articulación está fijo, por ejemplo mediante tornillos, al cuerpo 2 del utensilio. En la realización preferida de la invención, este elemento 5.

204935

27



es una de las asas mediante las cuales se puede manipular el utensilio. En cada extremidad lateral, el asa 5 tiene una orejeta 6 cuyas caras grandes están, después del montaje, sensiblemente paralelas al plano diametral del elemento 5. Cada orejeta 6 presenta un rebajo o entrante 7, practicado en una parte de su espesor, para recibir el pivote 4 correspondiente del elemento 3. La abertura del rebajo 7 está dirigida hacia el cuerpo 2 del utensilio. El rebajo 7 presenta una entrada 7a y está bordeada por una rampa o pared 7b que se une por un nervio 5a del elemento 5. De preferencia, las piezas 3 y 5 son de material plástico moldeado.

Un órgano elástico 8 está fijado al elemento 5 con rebajos mediante una de sus extremidades, mientras que la otra obtura la abertura del rebajo 7 lo suficiente para retener el pivote 4 en el fondo del mismo. En la realización preferida de la invención, representada en las figuras 1 a 5, el órgano elástico 8 está constituido por un resorte en horquilla perfilado de una lámina o banda de metal inoxidable, elástico, que presenta dos bucles de curvaturas opuestas en su longitud, y dicho resorte se sitúa en un alojamiento 7c previsto en el elemento 5, frente al rebajo 7. El primer bucle 9 abraza la parte horizontal del asa en la base de la orejeta 6, del lado del cuerpo 2 del utensilio, y queda allí firmemente sujeto debido al hecho

204935

27



de que se encuentra apretado en el alojamiento 7c entre el asa 5 y el cuerpo 2. El segundo bucle 10 permite que la extremidad libre del resorte se eleve delante de la abertura del rebajo 7 para obturarlo en parte, en posición
5 de reposo, como se aprecia en la figura 1. Según se puede ver en figura 2, el resorte 8, una vez puesto en posición en su alojamiento 7c y fija el asa 5 al utensilio, queda retenido, en todas las circunstancias, prisionero por el cuerpo 2 de dicho utensilio.

10 Naturalmente, la longitud del elemento 3 está adaptada a la separación de las orejetas 6, del mismo modo que los pivotes 4 están adaptados a los rebajos 7 para permitir una introducción con un juego reducido del elemento 3 entre las orejetas 6, penetrando los pivotes 4 en
15 las entradas 7a de los rebajos 7.

Para asegurar la colocación en posición de la cubierta o tapa 1, se dispone ésta oblicuamente, como se muestra en la figura 3, y se hace pasar a los pivotes 4 por las entradas 7a hasta que los mismos se colocan sobre
20 las rampas 7b. Para ello se ejerce un esfuerzo según la flecha K, que hace flexionar alrededor del bucle 10 las ramas libres de los resortes 8 según L. Después se hacen deslizar los pivotes 4 sobre las rampas 7b según M (figura 4) hasta el fondo de los rebajos 7. Los resortes 8
25 facilitan este desplazamiento. Su fuerza elástica es tal que

204935



27 JUL 1974

permiten estas maniobras gracias al empuje ejercido por el usuario sobre la cubierta. Por otra parte, son suficientemente rígidos para impedir que se desencaje la cubierta o tapa durante su pivotamiento en servicio.

5 La cara frontal 11 del elemento 3 tiene una altura tal, con relación a los pivotes 4, que en posición de plena apertura 1A (figura 4), ésta esté poco inclinada con respecto a la vertical (por ejemplo forma un ángulo de 100 a 120 grados con la horizontal), lo que limita los
10 esfuerzos de desencaje de los pivotes 4 fuera de los rebajos 7.

 Para retirar la tapa 1, basta efectuar manualmente las maniobras inversas de las precedentes. La posibilidad de separación así conseguida para la tapa 1 facilita la limpieza del utensilio 2 y el mantenimiento separado de la tapa. (Por ejemplo, si esta última lleva un filtro para el olor). Se observará todavía que el borde 12 del elemento 3, manteniendo la junta de estanqueidad 13, coopera con el reborde 2a del cuerpo 2 para impedir todo
15 deslizamiento del elemento 3 entre las orejetas 6, en tanto que el ángulo de la cubierta o tapa 1, con respecto a la horizontal, no haya alcanzado un valor apreciable (por ejemplo de 45 grados). Igualmente esto constituye un factor de seguridad que evita todo desencaje intempestivo de
20 la tapa 1.
25

204935

27



Resulta claro que la realización descrita y representada, si bien es la preferida por su simplicidad de fabricación, de montaje y de utilización, no es la única posible.

5 En la versión de la figura 6, el resorte 18 presenta una forma de lomo de asno y su extremidad fija está encajada en una hendidura 15a del asa 15. En la figura 7, el resorte 28 tiene igualmente dos bucles, como el resorte 8, estando dirigido el bucle 30 hacia arriba y asegurando así el bloqueo de los pivotes 4 en posición en el fondo de los rebajos 7. En el caso de la figura 8, el resorte 38, que presenta un nervio de tope, rodea las orejetas 6 y pasa por una hendidura 6a de ésta.

10 Así mismo, aunque la descripción se haya dirigido a un elemento de pivotes solidario de la tapa y a un elemento de rebajos solidario del cuerpo del utensilio, los dos elementos podrían estar invertidos sin mayor inconveniente.

15 La presente solicitud, que corresponde a la presentada en Francia, el 31 de Julio de 1.973, bajo el N^o 73 27 931, se acoge a los beneficios del Artículo 51 del vigente Estatuto sobre Propiedad Industrial.

25

204935



REIVINDICACIONES

5 Los puntos que como característica de novedad se presentan para que sean objeto de esta solicitud de Modelo de Utilidad en España, por VEINTE años, son los que se recogen en las reivindicaciones siguientes:

10 1ª.- Cubierta o tapa encajable por salto elástico, para utensilio culinario, que comprende un primer elemento solidario de la tapa propiamente dicha, articulado a pivotamiento con un segundo elemento fijo en el cuerpo del utensilio y de tal manera que uno de los elementos tiene al menos un pivote que se aplica en un rebajo o entrante practicado en el otro elemento, caracterizada porque comprende al menos un órgano elástico oprimi-
15 ble bajo la acción de una fuerza de presión voluntaria, obturando este órgano, en reposo, al menos en parte, la entrada del rebajo.

20 2ª.- Cubierta según la reivindicación 1ª, caracterizada porque el órgano elástico es un resorte cuya parte fija está sujeta al elemento provisto del rebajo y cuya extremidad móvil obtura, en reposo, al menos en parte, la entrada del rebajo.

25 3ª.- Cubierta según la reivindicación 2ª, caracte-

204935

27 JUL 1974

5 terizada porque el resorte es una pieza alargada de material elástico que presenta al menos dos bucles de curvaturas opuestas, de los cuales uno pertenece a la parte fija y contribuye a sujetarla al elemento provisto del rebajo, y el otro de los cuales asegura la flexibilidad de la extremidad móvil.

10 4ª.- Cubierta según una cualquiera de las reivindicaciones 1ª a 3ª, caracterizada porque el elemento provisto del rebajo pertenece a un asa fijada al utensilio, una parte de la cual sirve de tope a una cara lateral de la cubierta que limita la apertura de ésta.

15 5ª.- Cubierta según la reivindicación 3ª, caracterizada porque la parte fija curvada del resorte es mantenida en un alojamiento previsto en un asa del utensilio.

20 6ª.- Cubierta según la reivindicación 5ª, caracterizada porque el resorte está retenido prisionero en su alojamiento por el cuerpo del utensilio.

25 7ª.- Cubierta según una de las reivindicaciones 1ª a 6ª, caracterizada porque comprende medios que permiten el desmontaje de la cubierta o tapa mediante un desplazamiento de ésta en la dirección del centro del utensilio después de la separación del órgano elástico solamente cuando la cubierta se abre según un ángulo apreciable con respecto al plano de la abertura del utensilio.

8ª.- Cubierta o tapa encajable por salto elástico

204...

27 JUL 1974



co, para utensilio culinario.

Tal y como se ha descrito en la Memoria que antecede, representado en los dibujos que se acompañan y para los fines que se han especificado.

5

Esta Memoria consta de doce hojas escritas a máquina por una sola cara.

27 JUL. 1974

Madrid,

P.A.

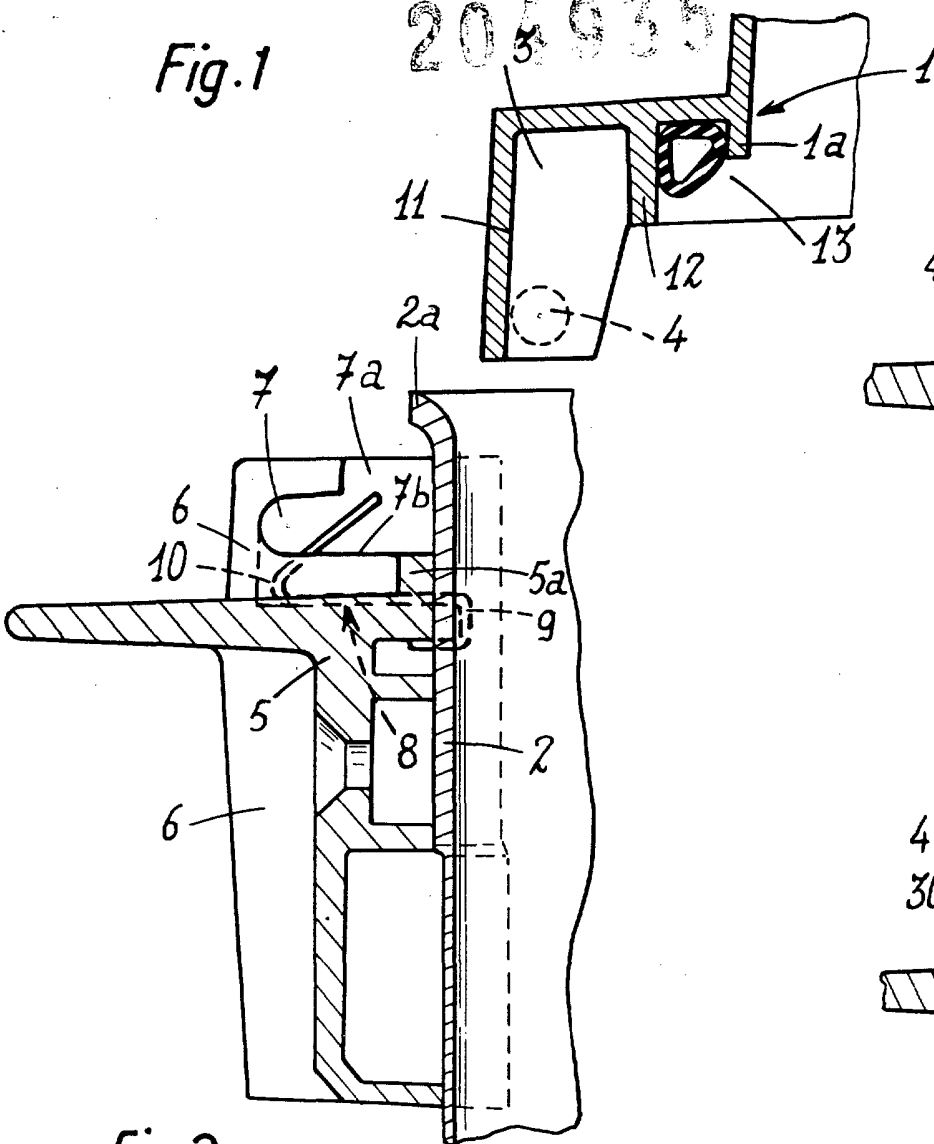
10

Fernando de Elizaburu
Per Poder.



Fig.1

204935



27 JUN 1974
Fig.6

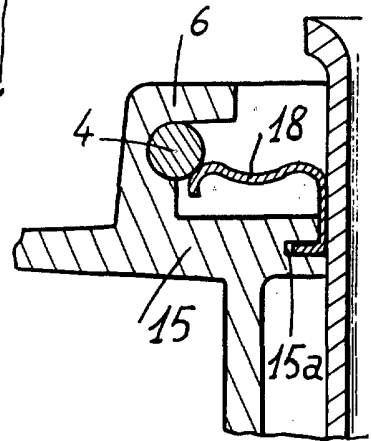


Fig.7

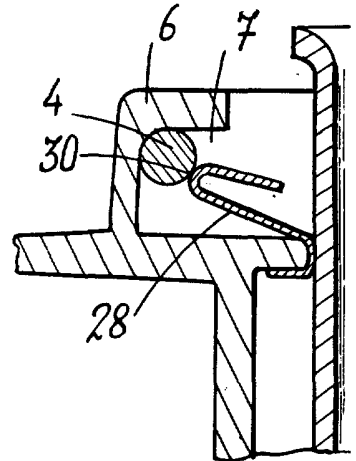


Fig.2

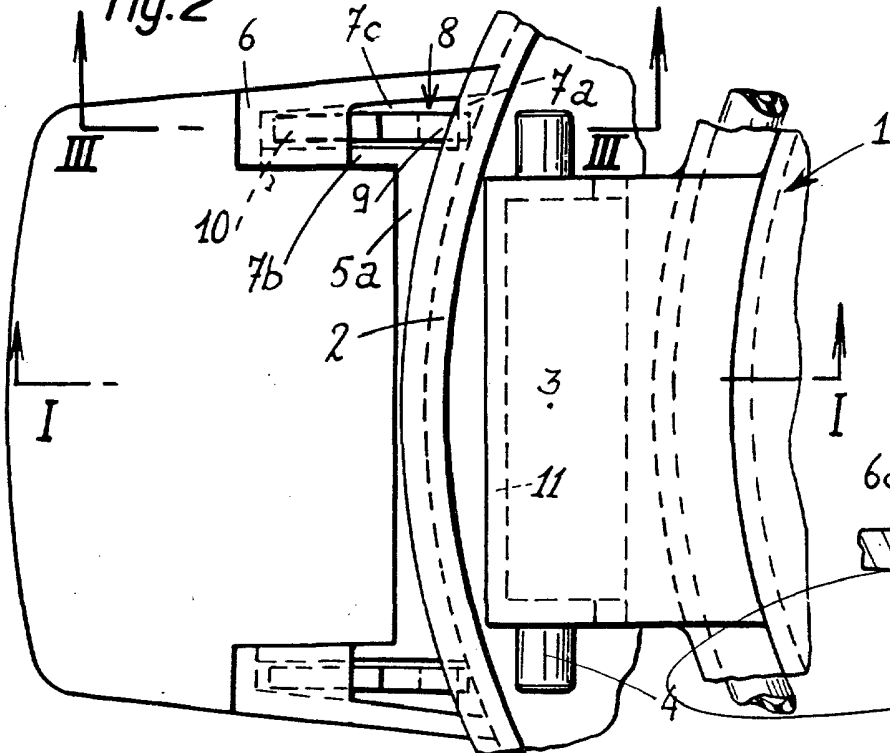


Fig.8

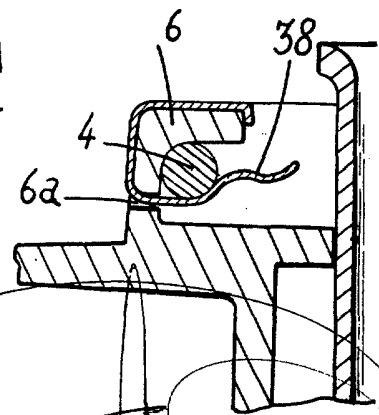




Fig. 3

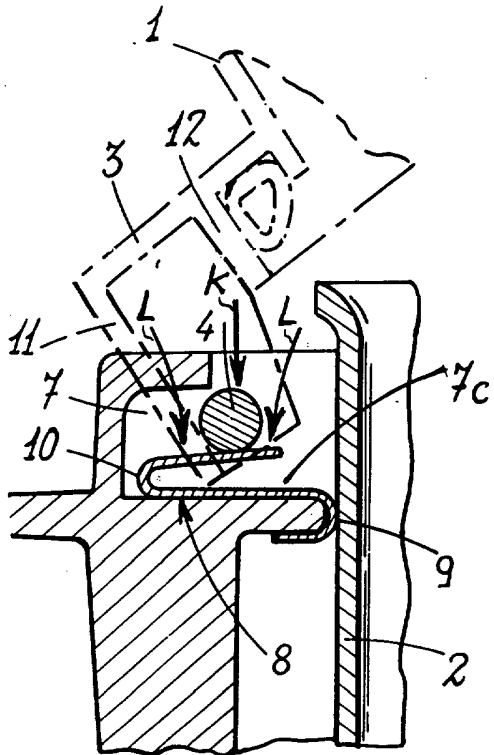


Fig. 4

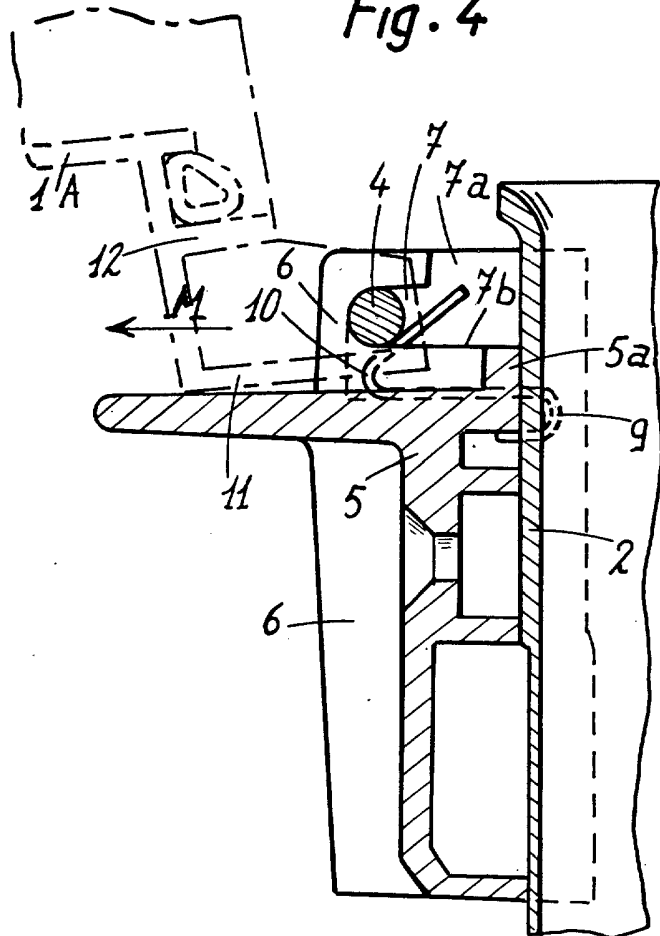


Fig. 5

