



1974

204867

A47B

EXPEDIENTE: MODELO DE UTILIDAD

Titular: D. EUGENIO GONZALEZ DE CALDAS FERNANDEZ

Nacionalidad: Española

Domicilio: VALENCIA - Balandra, 4

Objeto: "REPISAS AUXILIARES Y OCULTABLES PARA MESAS DE JUEGO"

Prioridad:

MEMORIA DESCRIPTIVA

5

A lo largo de la presente Memoria Descriptiva y valiéndonos de la ayuda del plano adjunto, se exponen las características principales de unas repisas auxiliares y ocultables para mesas de juego, por cuya clara utilidad práctica se solicita, a favor del titular del expediente, la concesión del privilegio de exclusividad otorgado por la vigente Ley de la Propiedad Industrial para su fabricación y venta en España.

10

El objeto del expediente es el de proporcionar un utilísimo elemento auxiliar que tan necesario se hace para los usuarios de una mesa de juego. En efecto, gene-



1974

15

ralmente el jugador que participa en cualquier juego de sobremesa suele tomar alguna bebida, al mismo tiempo que fuma, por lo que necesita mantener sobre la mesa diversos objetos, tales como copas o vasos, botellines, tabaco, cenicero, etc. Esta circunstancia suele resultar bastante molesta para los movimientos del jugador y, en no pocas ocasiones, ruedan por la mesa los vasos y su contenido, además de estar continuamente cayendo al suelo diversidad de utensilios.

20

Para evitar estos inconvenientes se han ideado unas repisas o tableros auxiliares, que se ocultan bajo el tablero de la mesa cuando no son necesarios y que aparecen rápida y sencillamente al exterior, una vez su utilización se hace necesaria. Para ello se han concebido diversos procedimientos de articulación y ocultación que detalladamente son expuestos seguidamente.

25

30

Con objeto de que la exposición resulte más clara, se ha considerado conveniente la aportación del plano adjunto en el que, a título informativo, se han representado diversas variantes de realización de las repisas, bien entendido que estas ilustraciones nada más tienen el citado valor informativo, por lo que deberán ser consideradas en su más amplio sentido y no como límite del alcance del expediente.

35

40

La figura 1ª del plano muestra una vista en planta de la superficie inferior de la mesa, en la que de forma esquemática se han representado diversas variantes de repisas. La figura 2ª es un detalle del montaje y funcionamiento de la primera de las variantes, concretada a los



1974

45 elementos imprescindibles. La figura 3ª muestra una perspectiva de la segunda de las variantes, en la que la repisa, en vez de girar sobre un eje, se desliza a lo largo de guías, tal como se puede apreciar en la sección de la figura 4ª, completada con el detalle del anclaje de la repisa, utilizando en sus dos posiciones, que se representa en la figura 5ª, según una nueva sección. Las figuras 6ª y 7ª, son sendos detalles de otras dos repisas, igual de eficaces que las anteriores y con mecanismos también sencillos. Por último, las figuras 8ª y 9ª muestran sendas disposiciones de montaje de la estructura de la mesa, mediante las cuales se puede proceder a efectuar el montaje de repisas auxiliares, según otras variantes posibles.

55 Concretando la descripción al contenido de las precitadas figuras apreciamos en las mismas, señalado con -1-, el tablero de la mesa en cuestión, en cada uno de cuyos vértices se montará una de nuestras repisas, en cualquiera de sus versiones, o bien a trechos regulares, en el caso de tratarse de mesas redondas, exagonales, o de cualquier otro trazado. Bajo el tablero de la mesa se aprecia la disposición del marco -2- que permite el montaje del mismo y que unas veces será utilizado como medio de montaje de nuestras repisas y otras veces no, por cuanto ello resulta optativo en la mayoría de los casos. Siguiendo el orden de presentación establecido por las figuras, vemos en la figura 2ª, señalada con -3-, una de las patas de la mesa que, generalmente, suelen ser de sección tubular, aunque ello no es determinante ni excluyen

60

65



1974

- 4 -

70 te. En el caso de que dicha pata sea de sección circular  
el mecanismo se aplicará directamente sobre la misma y,  
en su defecto, se intercalará un manguito -4- provisto de  
una valona inferior que sirve de apoyo y sostén a un cas-  
quillo -5- de proporciones adecuadas, en el cual, rasante  
75 al armazón -2- de la mesa, se solidariza una pletina -6-,  
que después de describir un acodamiento doble -7-, hacia  
abajo, se proyecta hacia adelante para sujetar, por los  
procedimientos más adecuados, una repisa -8- que, si bien  
ha sido representada con figura circular, puede adoptar  
80 cualquier otra, así como disponer en su superficie de un  
tablero plano o con alojamientos para encaje de los obje-  
tos a depositar sobre la misma.

El procedimiento para hacer aparecer o para ocul-  
tar a la repisa -8-, es el de hacer girar al casquillo -5-  
85 sobre el manguito -6- o la pata -3-, en el caso de que  
ésta sea de sección circular, disponiendo de un sistema  
de fijación de la repisa, utilizable tanto cuando esta se  
encuentra oculta, como cuando se hace visible. El sistema  
consiste en un tornillo de cabeza -9- fácilmente manipu-  
90 lable, que se rosca sobre una tuerca solidaria del casqui-  
llo -5- y cuyo extremo -11- tiene dos posiciones de encla-  
vamiento representadas por sendos orificios practicados  
en el casquillo -4- o en la pata -3-, uno de los cuales se  
encuentra en la parte exterior (para cuando la repisa es-  
95 tá en posición de uso), y otro en la parte inferior (para  
cuando la repisa está oculta bajo el tablero de la mesa).

Una variante de repisa y de procedimiento de ex-  
tracción y ocultación consiste en cortar, en puntos ade-  
cuados, al marco -2-, completándolo con tramos -12-, a



100 más bajo nivel, de forma que entre estos y el tablero de  
la mesa queda configurado un hueco donde se alojará la  
repisa. Efectivamente, a partir de dichos cortes se ini-  
cian sendas guías laterales -13-, proyectadas hacia el  
interior de la mesa, en las cuales se desliza la repisa  
105 -14- que, si coincide con un vértice de la mesa ofrecerá  
forma apuntada, susceptible de cambiar a redondeada, o  
cualquier otra en caso distinto. También en este caso la  
repisa cuenta con sistema de anclaje, materializado por  
un vástago vertical -15-, montado en la misma repisa y  
empujado por un muelle interior -16- hacia el tablero de  
110 la mesa, de forma que su extremo redondeado -17- tienda  
a introducirse en uno de los orificios ciegos -18- prac-  
ticados en una zona interior del tablero (utilizable para  
el enclavamiento de la repisa oculta) y en una zona exte-  
rior del mismo (utilizable para el enclavamiento de la re-  
115 pisa en posición de uso). En cualquiera de estos casos,  
previamente a su manipulación debe de tirarse del vástago  
-15- hacia abajo, con objeto de deshacer el enclavamiento  
establecido.

120 Siguiendo con nuestra exposición de variantes  
nos encontramos con otra repisa compuesta por una estruc-  
tura de pletina -19- de doble acodamiento -20- y subsi-  
guiente prolongación para soportar a la repisa -21-, de  
trazado conveniente, cuya pletina dispone en su tramo in-  
125 terior de un eje -22-, que se solidariza firmemente con  
el marco -2- de la mesa, llegando a introducirse en esta  
misma para mayor seguridad y cuyo sistema de enclavamien-  
to está constituido por un tornillo de cabeza manipulable



1974

- 6 -

130 -23-, terminado por un extremo en gota de sebo que, pre-  
vio su accionamiento, se introducirá en el alojamiento  
exterior practicado sobre el marco -2- para utilizar la  
repisa, o en el alojamiento interior, practicado sobre  
el mismo marco para cuando la repisa queda oculta. Como  
135 en el caso anterior, antes de la manipulación de la repi-  
sa, es preciso accionar el tornillo -23-, a través de su  
cabeza.

Otro procedimiento consiste en disponer sobre la  
pata -3-, bien directamente, bien mediante la intercala-  
ción de un elemento auxiliar, como en el primer caso, un  
140 casquillo -24-, del que parte una pletina horizontal -25-  
sobre la que se monta la repisa -26-. Dicho casquillo pre-  
senta dos escotaduras -26'-, en posiciones diametralmen-  
te opuestas, así como un tope -27- solidario de la valona  
inferior -28- que remata al manguito de intercalación o  
145 que se ha solidarizado, en forma de disco, alrededor de  
la pata circular -3-. Por el peso de la repisa -26- el  
casquillo -24- tiende a desplazarse hacia abajo, acción  
que desarrolla cuando una de las escotaduras -26' coincide  
con el tope -27-, produciéndose estos momentos, bien  
150 cuando la repisa se encuentra en su posición de uso, bien  
cuando se encuentra en su posición de recogimiento. Así  
pues, para el correcto funcionamiento de la repisa, esto  
es, para proceder a su cambio de posición, debe ser ele-  
vada ligeramente, para que el tope -27- salga de la esco-  
155 tadura -26'- correspondiente y luego obligada a girar,  
hasta encontrar la otra escotadura.

Finalmente cabe destacar que, para otros montajes,



1974

de naturaleza no tan directa sobre la estructura de la mesa, pueden disponerse diferentes infraestructuras que permitan la aportación de distintas variantes. Así ocurre con la incorporación de soporte en U-29-, enclavado entre la pata -3- el marco -2- y el tablero -1-, sobre cuyas alas se monta un cojinete -30-, en oportuno eje, que servirá de soporte y giro a la estructura de la repisa. También puede montarse un perfil en doble T -31-, cuya alma -32- comporta el eje de giro y hasta de enclavamiento y cuya ala inferior se prolonga en la pletina sobre la que se monta la repisa.

En fin, no cabe hacer exhaustiva la relación de formas y variantes, por cuanto todas ellas están concebidas para obtener repisas auxiliares para mesas de juego, en las que se observan unas características comunes de extracción y ocultación, por procedimientos giratorios o de desplazamiento rectilíneo, de sistemas de enclavamiento, para hacer más eficaz su utilización, o de aportación de infraestructuras o no, orientadas siempre a una mejor utilización de las características de la mesa de que se trate.

Suficientemente descrita la naturaleza, utilidad y funcionamiento de nuestras repisas auxiliares y ocultables para mesas de juego, sólo nos resta manifestar que serán variables las circunstancias de materiales, tamaños y formas de sus diferentes partes, siempre y cuando no se vea alterada su esencialidad, que queda contenida en la siguiente

N O T A

Los puntos que se reivindican en el presente Me-



1974

dolo de Utilidad, son:

190                   1º.- Repisas auxiliares y ocultables para mesas  
de juego, caracterizadas por disponerse en los vértices  
de una mesa o a distancias regulares, en el caso de tra-  
tarse de mesas circulares, exagonales o de otras formas,  
cuyas repisas se montan sobre las patas de la mesa, direc-  
tamente o con intercalación de manguitos de ajustes, sobre  
195 el marco de estructura del tablero, sobre la superficie  
inferior del mismo tablero, o sobre dispositivos especia-  
les de montaje incorporados a la mesa, con la particula-  
ridad de que en cualquiera de los casos las repisas son  
giratorias, abatibles o deslizables sobre ejes, articula-  
ciones o guías, que permiten su extracción en el momento de  
200 ser utilizadas y su ocultación bajo el tablero de la mesa,  
cuando ya no son necesarias, pudiendo adoptar diversidad  
de formas regulares o irregulares, cuadrangulares, poli-  
gonales, apuntadas, circulares, ovoidales, etc., etc.,  
205 así como disponer de vaciados para encaje de los distin-  
tos objetos a depositar en ellas, y, desde luego, proce-  
dimientos de enclavamiento accionables e automáticos, que  
fijen la posición de las repisas, tanto cuando se encuen-  
tran en la posición de uso, como cuando se encuentran en  
210 la posición recogida.

                  2º.- Repisas auxiliares y ocultables para mesas  
de juego, según la reivindicación anterior, en las que el  
montaje puede realizarse mediante la incorporación de un  
casquillo sobre la pata, con la intercalación o no de un  
215 manguito con valona inferior -especialmente previsto cuan-  
do las patas no son de sección circular- de cuyo casquillo  
nace una pletina de doble acodamiento, sobre la que se mon-



220

ta la repisa, produciéndose su extracción o su ocultación mediante giro y disponiendo de un enclavamiento constituido por un tornillo de cabeza manipulable cuyo extremo se encaja en los orificios previstos, bien en la cara exterior de la pata (cuando es utilizada la repisa), bien en la cara interior (cuando ya no es necesaria), pudiendo sustituirse el enclavamiento por otro, consiste en practicar, sobre el borde inferior del casquillo, sendas escotaduras diametralmente opuestas que encajarán, por el simple peso de la repisa, sobre el tope previsto en la valona del manguito o en la propia pata, correspondiendo cada una de las escotaduras a las distintas posiciones de la repisa.

225

230

235

240

245

39.- Repisas auxiliares y ocultables para mesas de juego, según la primera reivindicación, en las que el marco soporte del tablero queda cortado en la zona correspondiente y completado con sendos tramos, por debajo de su nivel, de forma que configura una abertura por la que asomará la repisa, que permanece alojada en sendas guías solidarias y radiales al tablero y dispone de tirador para su manejo y de enclave de fijación constituido por un vástago vertical, requerido por un muelle interior, de forma que dicho vástago se aloja por sí solo en un orificio anterior del tablero (cuando la repisa permanece fuera), o en un orificio interior del tablero (cuando la repisa permanece oculta), debiendo tirar de dicho vástago hacia abajo antes de accionar la repisa que, por otra parte, puede disponerse en forma giratoria, y prescindiendo de guías, según otra variante de ejecución, se



1974

- 10 -

c250

bre un eje solidario del marco, del tablero o de ambos a la vez, con un sistema de anclavamiento constituido por un elemento de cabeza manipulable, cuyo extremo se encajará en un orificio ciego exterior (cuando la repisa va a ser utilizada), y en un orificio ciego interior (cuando la repisa es ocultada). Y

255

4ª.- "REPISAS AUXILIARES Y OCULTABLES PARA MESAS DE JUEGO", de conformidad en un todo en lo esencial y fines industriales a lo descrito en la precedente Memoria Descriptiva y gráficamente representado en las figuras del plano adjunto para su mejor comprensión.

Esta Memoria consta de DIEZ hojas, escritas o mecanografiadas por una sola cara y a doble espacio en 257 líneas.

Valencia, a 17 de Julio de 1974

Por autorización del interesado.

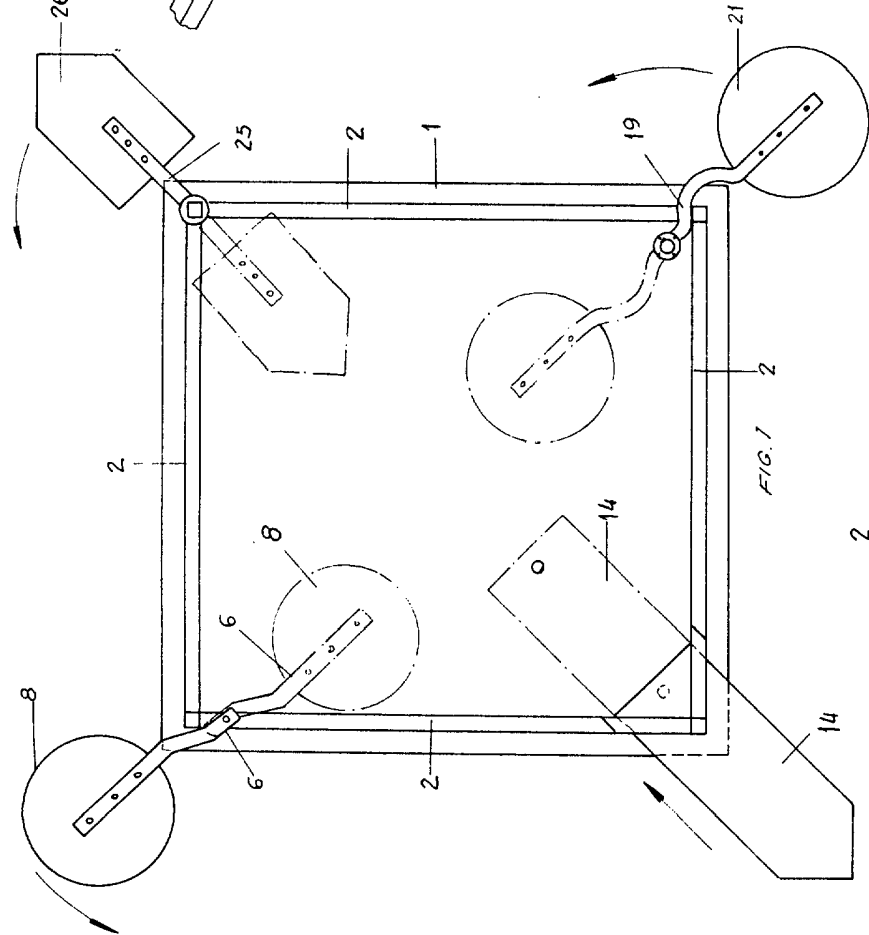


FIG. 1

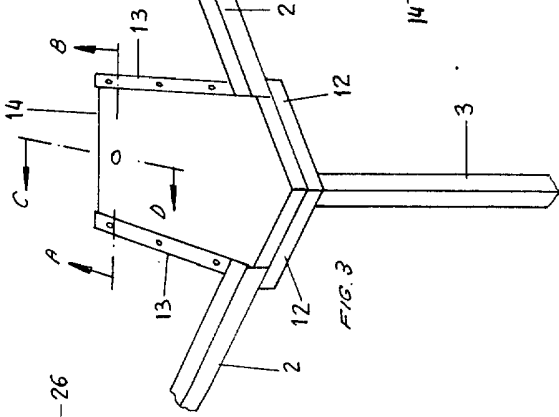
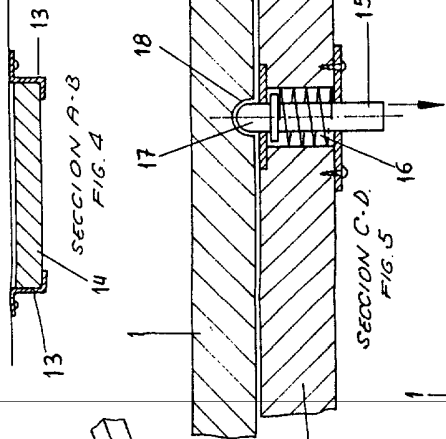
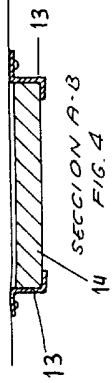


FIG. 3



SECTION C-D  
FIG. 5



SECCION A-B  
FIG. 4

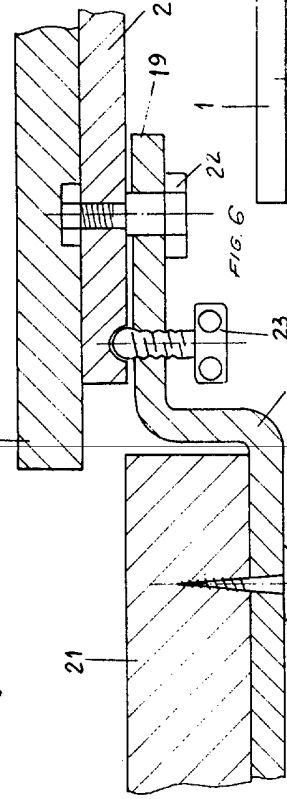


FIG. 6

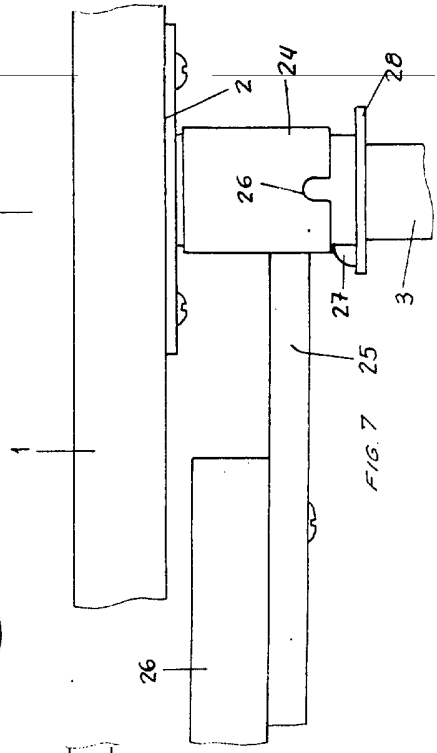


FIG. 7

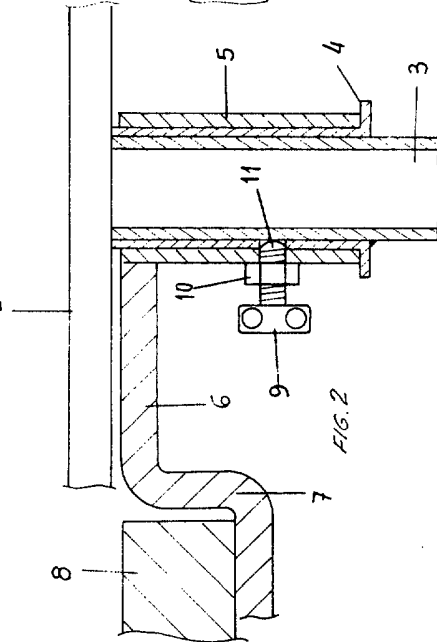


FIG. 2

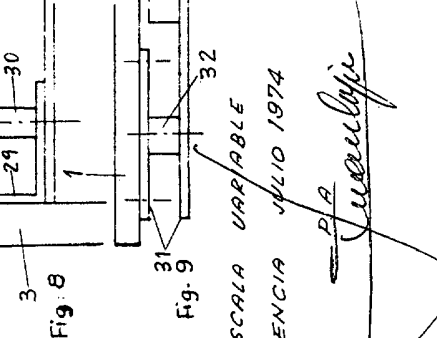


Fig. 8

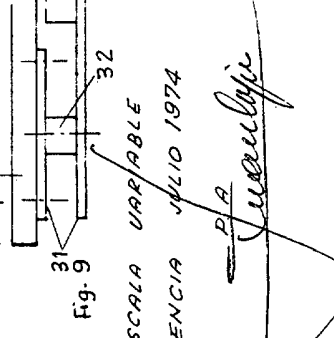


Fig. 9

ESCALA VARIABLE  
VALENCIA JULIO 1974

*E. González*