

204789

19 JUL



204789

FIG B
A47 B

MODELO DE UTILIDAD

Que por veinte años se solicita a favor de D. Martín Iñarga Jorajuria de nacionalidad española, con domicilio en calle Hendaya 3, 7ª Izda. IRUN (Guipúzcoa), y que ha de recaer sobre una "CLAVIJA PARA MONTAJE DE MUEBLES DE MADERA".

=====

Memoria descriptiva

El Modelo de Utilidad que se solicita tiene por objeto garantizar la explotación exclusiva en todo el territorio nacional y sus posesiones, de una "clavija para montaje de muebles de madera", conforme se describe a continuación y se representa gráficamente en el plano adjunto, a título de ejemplo.



La presente Memoria se refiere, como indica su enunciado, a una clavija de una sola pieza para montajes de muebles de madera en general, siendo la finalidad principal de esta clavija la fijación de paños o paneles entre sí, no descartándose la utilización en la fijación de rastreles, marcos de refuerzo, etc., realizándose siempre la fijación entre dos elementos diferentes mediante el acoplamiento de la clavija en las correspondientes hembras de los elementos a fijar, consistiendo dichas hembras en simples perforaciones o taladros circulares de profundidad adecuada a las dimensiones de la clavija a utilizar.

5
10

La principal ventaja de esta pieza para el montaje de muebles de madera estriba en la facilidad de manejo y manipulación, colocándose rápida y comodamente, garantizando una perfecta solidarización de los elementos a unir mediante encolado de la pieza en las hembras de dichos elementos.

15

La facilidad de fabricación en serie de la clavija, su colocación mediante simple introducción en perforaciones o taladros circulares en los elementos a unir y su fijación mediante encolado, son características evidentemente ventajosas en la realización de montajes de muebles por la rapidez y comodidad de ejecución de los mismos, siempre dentro de un perfecto acabado, con el consiguiente abaratamiento en los costos del producto.

20

En esencia, la clavija que se cita está constituida por un cuerpo practicamente cilindrico, estriado longitudinalmente y con sendas gargantas circulares en las proximidades de sus extremos, que presentan superficies troncocónicas lisas, permitiendo esta constitución la introducción de la clavija en los taladros circulares practicados en los elementos a unir y penetrando la cola en las mencionadas gargantas y en el estriado longitudinal, con lo que queda asegurada una perfecta adherencia de cada mitad de la clavija a uno de los elementos a

25

30



unir; la clavija queda en el interior de las hembras de dichos elementos totalmente oculta.

A continuación, se hará una detallada descripción de la clavija para montaje de muebles de madera que se cita, con referencia a los planos que se acompañan en los que se representa a simple título de ejemplo, no limitativo, una forma preferente de realización susceptible de todas aquellas variaciones de detalle que no supongan una alteración fundamental de las características esenciales de la misma.

En dichos planos se ilustra:

En la figura 1.- Vista esquemática en perspectiva del acoplamiento de la clavija en los elementos a unir.

En la figura 2.- Vista en alzado lateral de la clavija.

En la figura 3.- Vista en planta de la clavija.

Según el ejemplo de ejecución representado, la clavija para montaje de muebles de madera que se preconiza está constituida por una pieza única -1- esencialmente cilíndrica, dotada de un estriado longitudinal -2- y de las gargantas circulares -3-, cada una en la proximidad de uno de sus extremos o bases, de forma tal que en dicha clavija se configuran una zona central y dos cabezas extremas iguales.

El estriado longitudinal -2- se mantiene no solamente en toda la superficie de la zona central, sino que asimismo se realiza en la superficie cilíndrica de las cabezas de la clavija.

Las gargantas circulares -3- se disponen cerca de los extremos libres de la clavija para determinar las dos cabezas extremas mencionadas, adoptando tales ranuras una forma troncocónica lisa -4- en continuación de la zona central de la clavija, alcanzando la inclinación de las generatrices de este cuerpo el estriado -2- en tanto que por su base menor la clavija se continúa en sus cabezas extremas con idéntica sección a la de la zona central, adoptando por consiguiente las gargantas -3- una sección en diente de sierra.

204739

19 JUL



- 4 -

Las cabezas extremas de la clavija poseen su extremo libre de terminación en forma asimismo troncocónica lisa -5-, en idéntica disposición a las de las gargantas -4-, siendo por consiguiente las bases libres de la clavija las bases menores de las formas -6-, constituyendo el cuerpo general de la clavija un cuerpo de revolución simétrico respecto al plano transversal que pase por la mitad de su altura.

De esta forma constituida la clavija, su utilización en el montaje de muebles de madera se realiza de una forma sencilla, rápida y eficaz, siendo necesaria unicamente la realización de las correspondientes hembras, en forma de taladros o perforaciones circulares -6- de dimensiones adecuadas, en los elementos a unir, disponiéndose la clavija entre estos elementos mediante simple introducción en los mismos y quedando por tanto cada una de sus mitades simétricas introducida en el interior del orificio practicado en uno de los elementos a unir.

La solidarización de los elementos a unir -7- se realiza mediante el encolado de la clavija en sus correspondientes hembras -6-, impidiendo la constitución de la clavija la salida de la cola que queda contenida entre las estrías y las gargantas.

Evidentemente, la situación de las clavijas en los elementos a unir -7- dependerá de la disposición y forma de tales elementos, pudiéndose a este efecto disponer las clavijas de unión y solidarización en las zonas adecuadas de los elementos que constituyan el mueble de que se trate, representándose en la figura 1, a título de ejemplo, la disposición de una clavija entre la superficie de un panel y el canto de otro, no siendo esta disposición en modo alguno limitativa, ya que esta unión puede disponerse de múltiples formas entre dos elementos como facilmente puede comprenderse.

La forma, materiales y dimensiones, podrán ser variables y



en general, cuanto sea accesorio y secundario siempre que no altere, cambie o modifique la esencialidad del objeto que se describe.

Los términos en que queda redactada esta Memoria son ciertos y fiel reflejo del objeto descrito, debiéndose tomar con carácter amplio y nunca en forma limitativa.

=====

NOTA DE REIVINDICACIONES

Se reivindica como propio y nuevo en España, a favor de D. Martín Iñarga Jorajuria, domiciliado en calle Hendaya 3, 7ª Izda. IRUN (Guipúzcoa), lo especificado en las siguientes reivindicaciones:

PRIMERA.- Clavija para montaje de muebles de madera, caracterizada por estar constituida por una única pieza en forma esencialmente cilíndrica dotada de un estriado longitudinal y de dos gargantas circulares de superficie troncocónica lisa dispuestas cada una en la proximidad de un extremo, de forma tal que en el cuerpo de la clavija se diferencian notablemente una zona central y dos cabezas extremas iguales, rematadas asimismo por sendas superficies troncocónicas lisas, disponiéndose estas clavijas en el montaje de muebles entre dos elementos a unir mediante simple introducción de las mismas en las correspondientes hembras, en forma de taladros o perforaciones circulares de dimensiones adecuadas, realizadas en tales elementos, de forma tal que cada una de las mitades de la clavija queda introducida en cada uno de los elementos a unir.

SEGUNDA.- "CLAVIJA PARA MONTAJE DE MUEBLES DE MADERA".

Tal y como queda descrito en la memoria precedente que consta de 6 hojas foliadas y mecanografiadas por una sola de sus caras, y



19 JUL.

- 6 -

una hoja de planos de forma y tamaño reglamentarios.

Madrid, 19 de Julio de 1974

P.A. de D. Martín Iñarga Jorajuria

Victor Gil Vega:

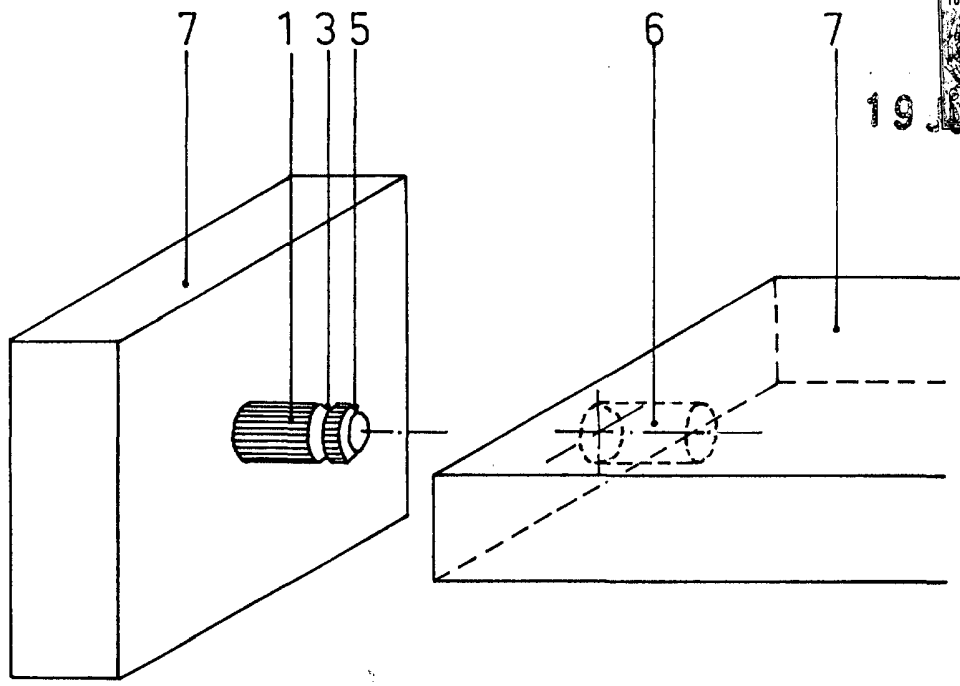


FIG. 1

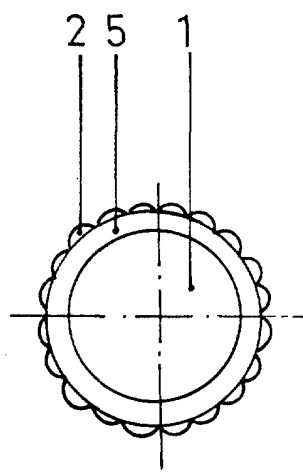
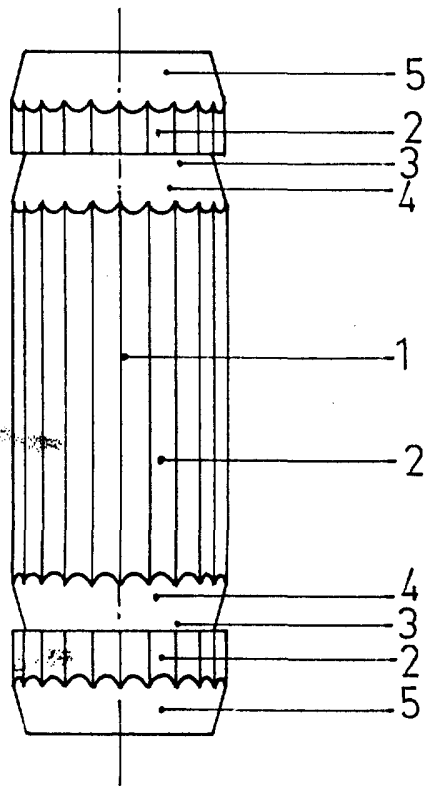


FIG. 3

Escala variable
Madrid, 19.7.74
P.A.

FIG. 2

~~Vicente Gil Vega
P.P.~~