

las menos posibles, a efectos de reducir al mínimo la cantidad de moldes o matrices necesarias, consiguiendo a la vez una estructura sólida y compacta, de fácil y rápido montaje y al propio tiempo de gran atractivo y vistosidad por sus finas líneas modernas.

5

Como complemento de la presente descripción se acompaña una lámina de dibujos que representa un ejemplo de realización de una de estas mesas auxiliares, pero precisamente por su carácter de ejemplo, conviene tener en cuenta que no limita en absoluto el alcance de la invención, al menos en todo aquello que es secundario como son sus dimensiones, colorido, formas ornamentales y detalles constructivos sin importancia.

10

Los mencionados dibujos representan en sus figuras como sigue:

15

Figura 1.- Perspectiva general de la mesa auxiliar.

Figura 2.- Planta de la misma.

Figura 3.- Sección transversal por A-A de la figura 2.

20

Figura 4.- Sección por C-C, de la figura 3, mostrando, visto por la parte inferior, medio marco o bastidor que aprisiona y soporta el cristal o tablero.

Figura 5.- Detalle en sección transversal de dicho marco o bastidor, por B-B, de la figura 4.

25

Figura 6.- Sección transversal, horizontal por X-X de la figura 3, mostrando un sistema de unión de las dos partes principales del mueble.

Figuras 7 y 8.- Detalles ampliados Y, del montaje del botellero, en dos vistas diferentes con secciones transversal y longitudinal.

30

Figura 9.- Variante de sistema de unión que también puede aplicarse para unir las dos partes principales del mueble.

.../...



Describiendo la mesa auxiliar representada en los dibujos y a base de referir la descripción a los mismos, vemos que este nuevo mueble presenta la siguiente constitución:

5 Comprende dos partes gemelas -1-2-, de plástico moldeado, que uniéndolas una a otra constituyen la estructura general de la mesa. Cada una de estas partes consta de dos columnas verticales -3-, en forma de tablas, con uno de sus lados doblado en ángulo, formando una pestaña longitudinal -4- que le dá mayor rigidez. En el extremo inferior, cada columna -3- se prolonga lateralmente formando dos brazos -5- que se doblan y unen uno a otro por medio del transversal -6-, -- (que en este ejemplo forma un chaflán) disponiendo este y los brazos de una pestaña -7- en ángulo, también para aumentar la rigidez y además de un canal interno o ranura, en el que va alojado en canto del cristal -8-, que también puede ser una plancha de plástico, transparente o nó, o un tablero de madera, fibras o sintético, tal como se aprecia en las figuras -- 1 y 3.

20 Por el extremo superior, las columnas -3- se prolongan lateralmente formando los brazos -9- que se doblan formando un chaflán y prolongando el ángulo constituyen un transversal -10- de unión de ambos brazos. Tanto en estos transversales -10- como en los brazos -9- hay una pestaña en ángulo -11- que es prolongación de las pestañas -9- y que contribuye a dar una gran consistencia y rigidez a la estructura. También 25 en estos brazos -9- y transversal -10- hay una ranura o canal -12- (figura 5), en la que va introducido el canto del cristal -13-, que puede ser también una plancha de plástico transparente, traslúcido u opaca o un tablero de madera, de fibras o sintético.

30 La mesa dispone también de un botellero, constituido por una pieza alargada -14-, (figuras 1, 3, 7 y 8) curvado

.../...



transversalmente, con unos faldones laterales -19- y dotado de varios orificios espaciados -15-, provistos en la boca inferior de un cuello -16-. Cerca de cada extremo hay un nervio transversal -17-, que sirve para acoplarse en los ganchos --

5 -18- conformados en el canto de las aletas -4-, a fin de apoyarse y sujetarse en ellas, como vemos en los detalles ampliados de las figuras 7 y 8.

Las dos partes principales 1 y 2 integrantes de la mesa, se uniran una a otra para constituir el armazón o estructura general. Esta unión puede realizarse, dando a los cantos de las columnas -3-, forma de caja -20- y espiga -21-, --

10 (veanse, figuras 4 y 6) a fin de ensamblarse, completando la unión con tornillos espaciados -22-. Pero también podrían -- unirse si junto a los lados rectos de las columnas -3- se conforman unos nervios -23- con sección en L, de manera que al adosarse se conviertan en una T, colocando luego un perfil -

15 -24- con sección en C, para actuar de garra de sujeción, según vemos en la figura 9.

Finalmente con -25- señalamos las esferas rodantes o ruedas dispuestas en la base, para facilitar el desplazamiento de la mesa.

20

NOTA REIVINDICATORIA

=====

Los puntos no conocidos ni practicados en España, que se reivindican en este Modelo de Utilidad, son:

25 1.- Mesa auxiliar, esencialmente caracterizada por el hecho de comprender dos partes principales gemelas, moldeadas en plástico, compuestas cada una por una columna en forma de tabla vertical con uno de sus lados provisto de una pestaña en ángulo para darles rigidez, cuyas tablas se prolongan lateralmente formando dos brazos horizontales unidos entre

30 si por un tramo transversal, cuyos brazos y porción transversal, además de una pestaña en ángulo que les dá rigidez, tie-

.../...

nen una ranura o canal en su dintorno, de manera que entre las dos porciones inferiores de ambas partes principales se sujeta un orystal, plancha de plástico o tablero de cualquier clase, encajando los cantos de sus lados en la ranura mencionada formandose también en el extremo superior de dichas tablas o columnas otros dos brazos horizontales unidos por un tramo transversal también reforzados con una pestaña en ángulo y dotadas de ranura o canal para componer con las porciones de esta forma de ambas partes, un marco o bastidor semejante al inferior y dotado igualmente de un cristal, -- plancha de plástico o tablero de cualquier clase.

2.- Mesa auxiliar de acuerdo con la reivindicación anterior, caracterizada porque los cantos de las columnas o tablas de ambas partes principales adoptan forma de caja y espiga para su ensamblado, completandose la unión con tornillos, pudiendo utilizar también como medio de unión unos nervios con sección en L u otra parecida conformados junto a -- los cantos cubriendo luego dichos nervios con un perfil de formas correspondientes que actúe de garra de sujeción.

3.- Mesa auxiliar, caracterizada por disponer de -- una pieza alargada provista de orificios espaciados con un -- corto cuello en la boca inferior de cada orificio, disponiendo también de nervios transversales en los extremos, para encajarse en los adecuados ganchos de las columnas o tablas de las partes principales, o cualquier otro dispositivo que permita sujetar tales piezas alargadas a los lados internos de la estructura de la mesa, para actuar de botellero en combinación con el cristal o tablero sujeto por los dos medios marcos o bastidores inferiores.

4.- "MESA AUXILIAR", de conformidad en un todo en lo esencial y fines industriales a lo desorito en la precedente memoria descriptiva y graficamente representada en los

.../...

16 JUL



adjuntos planos para su mejor comprensión.

Esta memoria consta de CINCO hojas, escritas o mecanografiadas por una sola cara a doble espacio.

Madrid 16 JUL. 1974

Por autorización del interesado.

204714



Fig. 1

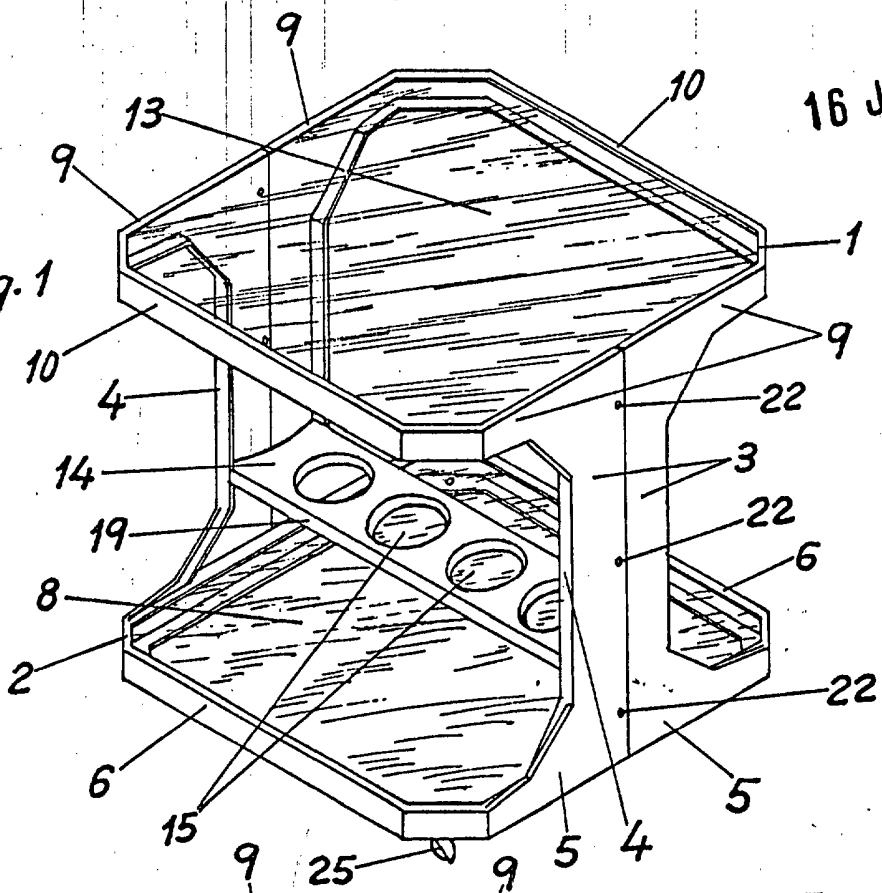
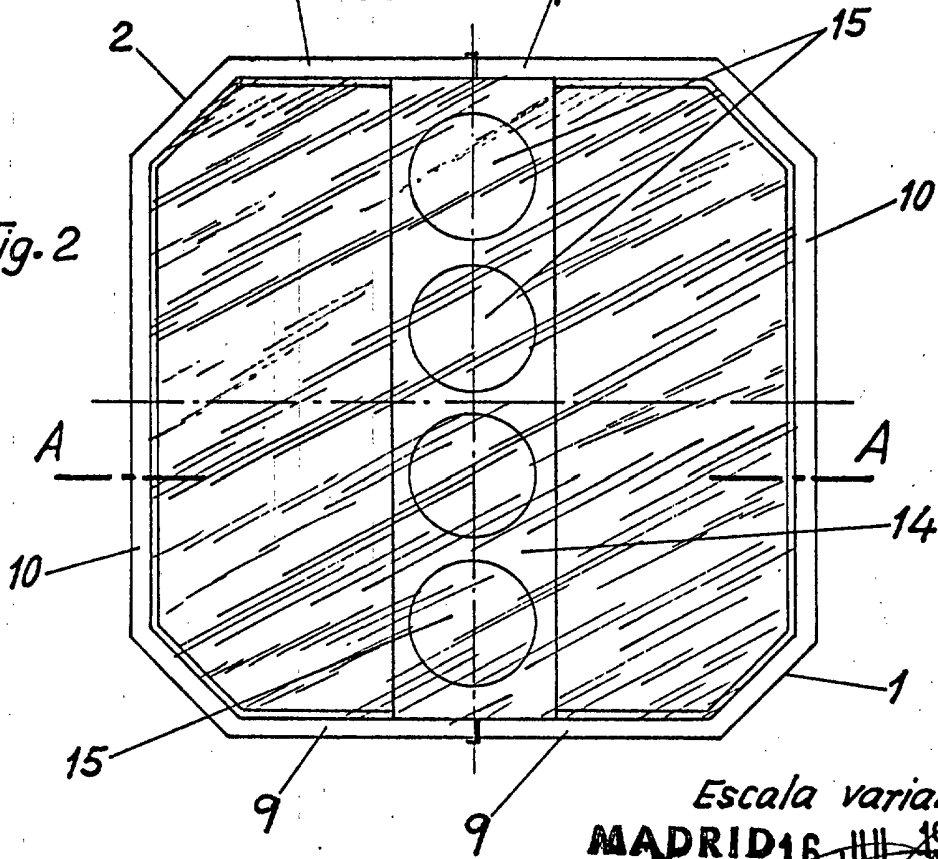
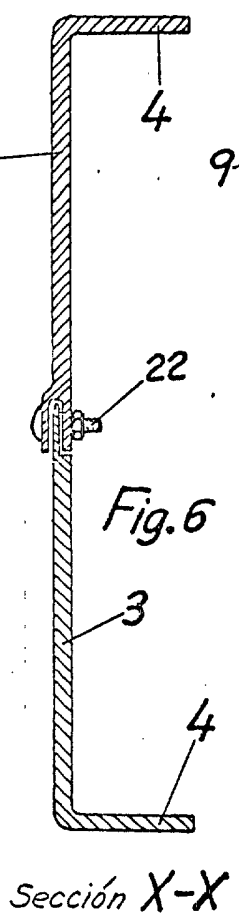
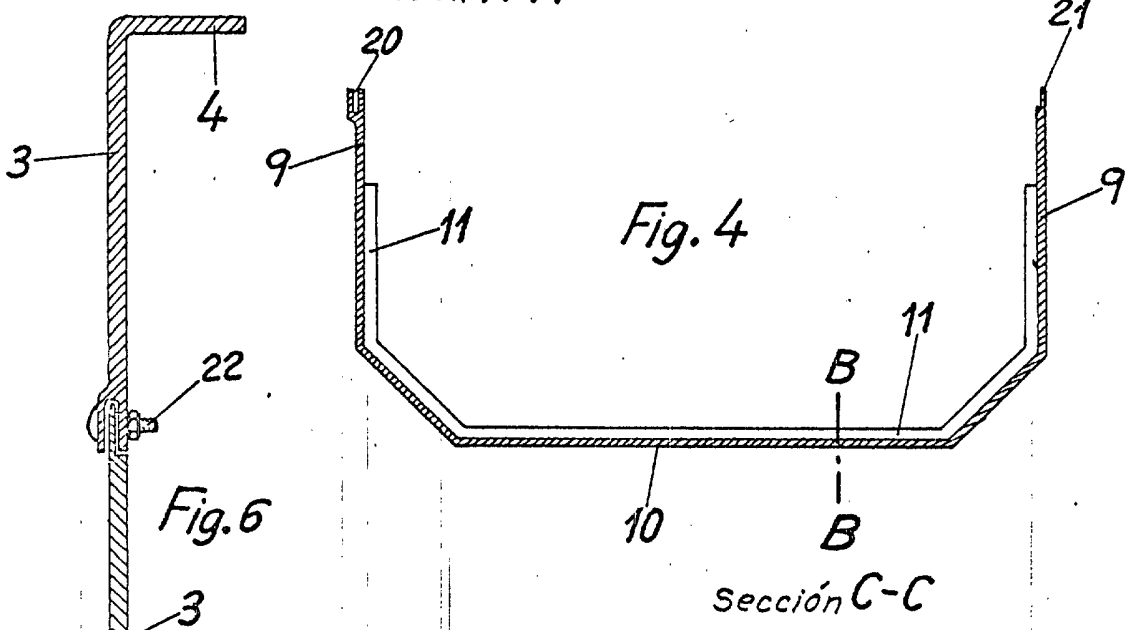
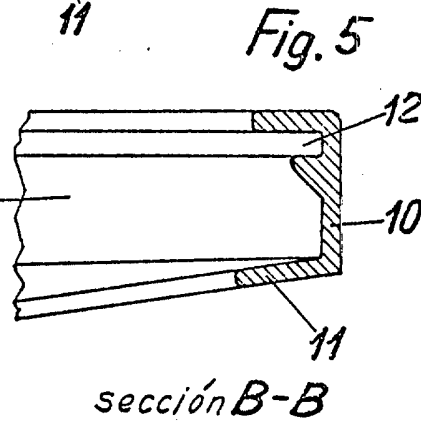
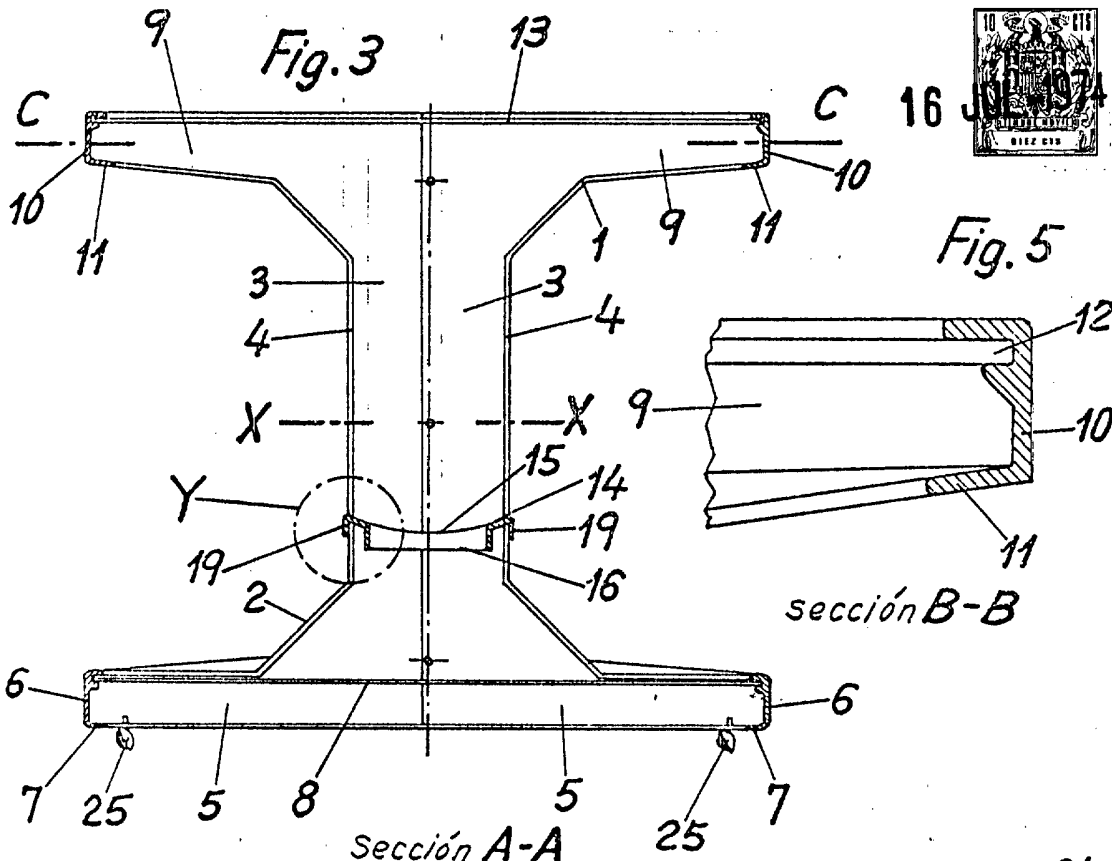


Fig. 2



Escala variable
MADRID 16 JUL 1974



Escala variable
MADRID 16 JUL 1974

[Handwritten signature]

204714

16 JUL 1974



Fig.9

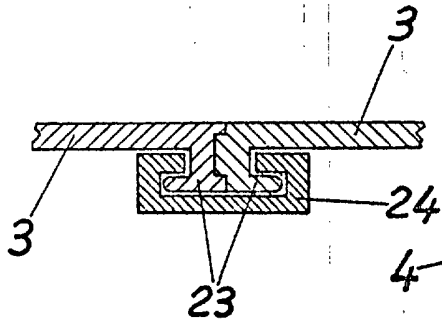
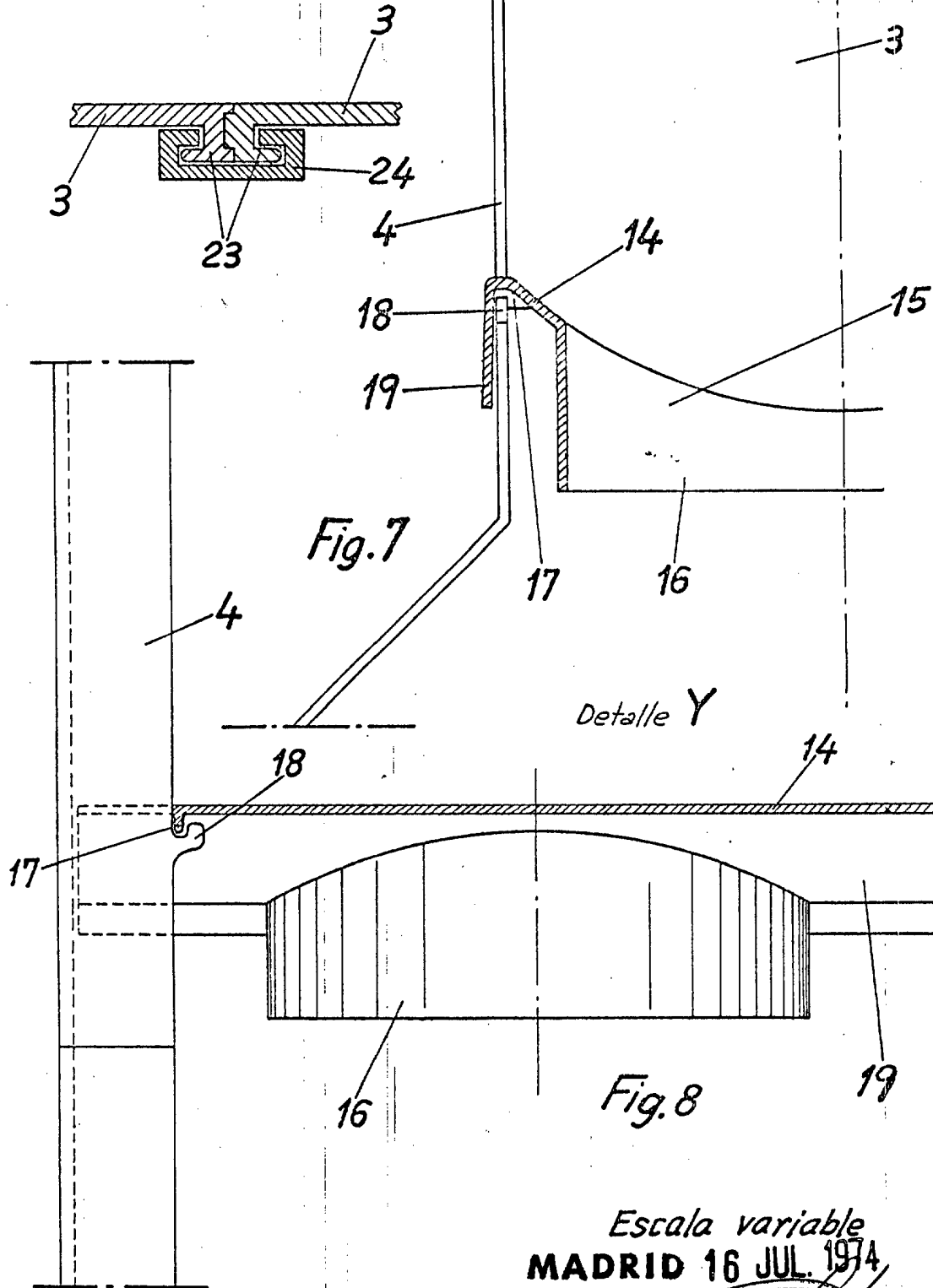
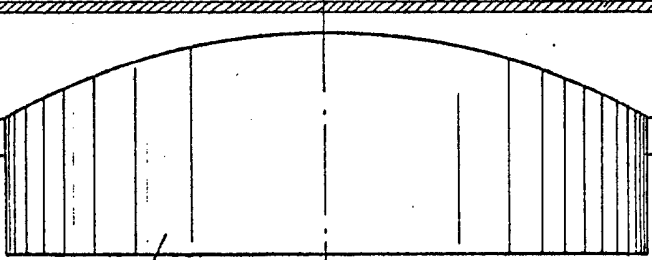


Fig.7



Detalle Y

Fig.8



Escala variable
MADRID 16 JUL. 1974