

204617



D O G A

MODELO DE UTILIDAD

por 20 años

por "APARATO CORTADOR DE PIEZAS DE TEJIDO", a favor de
D. Eduardo TRENS Berenguer, de nacionalidad española, do-
miciliado en MATARÓ (Barcelona) - Los Álamos, 12-16.

=====

MEMORIA DESCRIPTIVA

El presente Modelo de Utilidad se refiere a un
aparato destinado a cortar piezas de tejido, en el sentido
de obtener múltiples fragmentos iguales entre sí a partir
de un rollo o "pieza" de tejido, según se obtuvo éste de
5. la máquina correspondiente.

El dispositivo en cuestión se destina principal-
mente a la industria de la confección, en la que, como es
sabido, se precisa, para la fabricación en serie de prendas
de vestir, numerosas piezas idénticas de tejido, que serán
10. acopladas a otras en conjugación para la formación de las
diversas prendas.

El dispositivo que se describirá también permite
obtener, de un tejido que inicialmente se hallaba enrolla-
do o "en pieza", su plegado en forma de zig-zag, es decir,
15. que la nueva configuración formal sería la de una línea



quebrada de tramos iguales, por tener una anchura común y longitudes determinadas por el desplazamiento repetido y alternativo de los carros del aparato. Este sistema de plegado puede ser interesante para determinados tipos de tejido o para su presentación en casos precisos en orden a su ulterior manipulación.

Para facilitar la explicación, se acompaña a la presente memoria unos dibujos en los que se ha representado, a título de ejemplo ilustrativo y no limitativo, un caso de realización de un aparato cortador de piezas de tejido, según los principios de las reivindicaciones:

En los dibujos:

La figura 1 es una vista del aparato en cuestión con su mesa de trabajo dotada de carro cortador y otro plegador de desplazamiento alternativo.

La figura 2 muestra a mayor escala y asimismo en perspectiva el carro de guiado y corte del tejido en pieza, y la figura 3 es una perspectiva, a escala semejante a la anterior, del carro guiador y retenedor del extremo de la pieza de tejido.

Los elementos designados con números en los dibujos corresponden a las partes siguientes:

-1-, rollo o pieza de tejido, el cual queda sustentado en un dispositivo desenrollador que produce la salida de la banda -2-, guiada por un rodillo transversal; -3-, mesa de trabajo; -4-, regla transversal de guiado, dotada de la guarnición -5- y conjugada de la placa -6-, por entre las cuales pasará la banda del tejido a cortar; -7-, cuerpo transversal del carro cortador y guiador, que se fija por medios de sujeción -8- a la estructura del apa



rato sustentador y desplegador del tejido; -9-, correa dentada que discurre entre las poleas -10- y -11-, pasando por el interior de la protección tubular -12-, que permite el desplazamiento del soporte -13- para una cuchilla

5. de corte; -14-, interruptor de final de carrera; -15- y -16-, placas laterales de un dispositivo tensor, de arrastre y guiado, las cuales quedan relacionadas por los travesaños -17- y -18-, desplazándose el conjunto mediante los rodillos -19-, sobre las guías -20- longitudinales según

10. el cuerpo de la instalación, la cual posee además los montantes -21- y los largueros laterales -22-, soportando la mesa de trabajo; -23-, regla transversal de guiado para el tejido, dotada de la guarnición -24-, que quedará en contacto con la banda de aquél; -25-, rodillos de un dis-

15. positivo de leva-palanca de brazos -26-, conjugados de los salientes -27- solidarios del carro cortador -7-, de suerte que su contacto produce la inversión del movimiento alternativo del segundo carro móvil; -28-, brazos laterales contiguos a las placas -15- y -16-, conjugados de los ten-

20. sores -29- entre aquélla y la regla -23- transversal; -30-, orificios colisos y curvilíneos pertenecientes a un mecanismo de regulación; -31-, empuñadura de ajuste; -32-, volante de mando de regulación; -33-, regla transversal que relaciona las barras -28- laterales; -34-, motor eléctrico

25. de propulsión para el primer carro; -35-, motor propulsor para el dispositivo desenrollador, el cual lleva asociado el pupitre de mando -36- y el volante -37- de regulación; -38-, contrapesos para el posicionado de la regla transversal del carro plegador; -39-, base para el operario encar-

30. gado del manejo del aparato formado por los dispositivos



26

204617

descritos.

Todo cuanto no afecte, altere, cambie o modifique la esencia del aparato descrito, será variable a los efectos del actual Modelo.

5. N O T A.

Se reivindica como objeto de este registro por Modelo de Utilidad:

10. 1.- Aparato cortador de piezas de tejido, destinado a su acoplamiento a un dispositivo sustentador y desenrollador del tejido plegado en pieza, con una mesa de trabajo sobre la que se extenderá dicho tejido, caracterizado esencialmente por estar constituido por un carro de estructura longitudinal y orientación transversal respecto a la dirección de circulación del tejido, con medios para
15. su acoplamiento al dispositivo sustentador-desenrollador y con medios propios de propulsión de un mecanismo cortador de accionamiento transversal, constituido por un mecanismo de correa dentada montada entre dos poleas de ejes horizontales y longitudinales, desplazando una cuchilla
20. cortadora cuyo movimiento queda regulado por la posición de interruptores de final de carrera, poseyendo el propio carro una regla transversal dotada de una guarnición para el guiado continuo del tejido desenrollado hasta su extensión sobre la mesa de trabajo.
25. 2.- Aparato cortador de piezas de tejido, según la reivindicación anterior, caracterizado porque el carro de arrastre y tensado del borde extremo de tejido está constituido por dos placas laterales relacionadas por travesaños distanciadores formantes de un cuerpo rígido con
30. posibilidad de desplazamiento, mediante rodillos, sobre



- reglas-guía laterales en disposición longitudinal, siendo portadoras las citadas placas de un mecanismo articulado de apriete y sujeción del borde del tejido, constituido por dos brazos laterales dotados de sendos contrapesos
5. que producen la acción prensora, relacionándose dichos brazos por un travesaño que comunica rigidez al dispositivo articulado, figurando en la parte inferior del carro una regla guiadora dotada de una guarnición en contacto con el tejido, así como un dispositivo inversor del movimiento del carro, constituido por rodillos conjugados de salientes longitudinales solidarios del carro cortador.

Sean cuales fueren las circunstancias que concurren en la esencialidad del Modelo de Utilidad, definido en las anteriores reivindicaciones, cuyo objeto es:

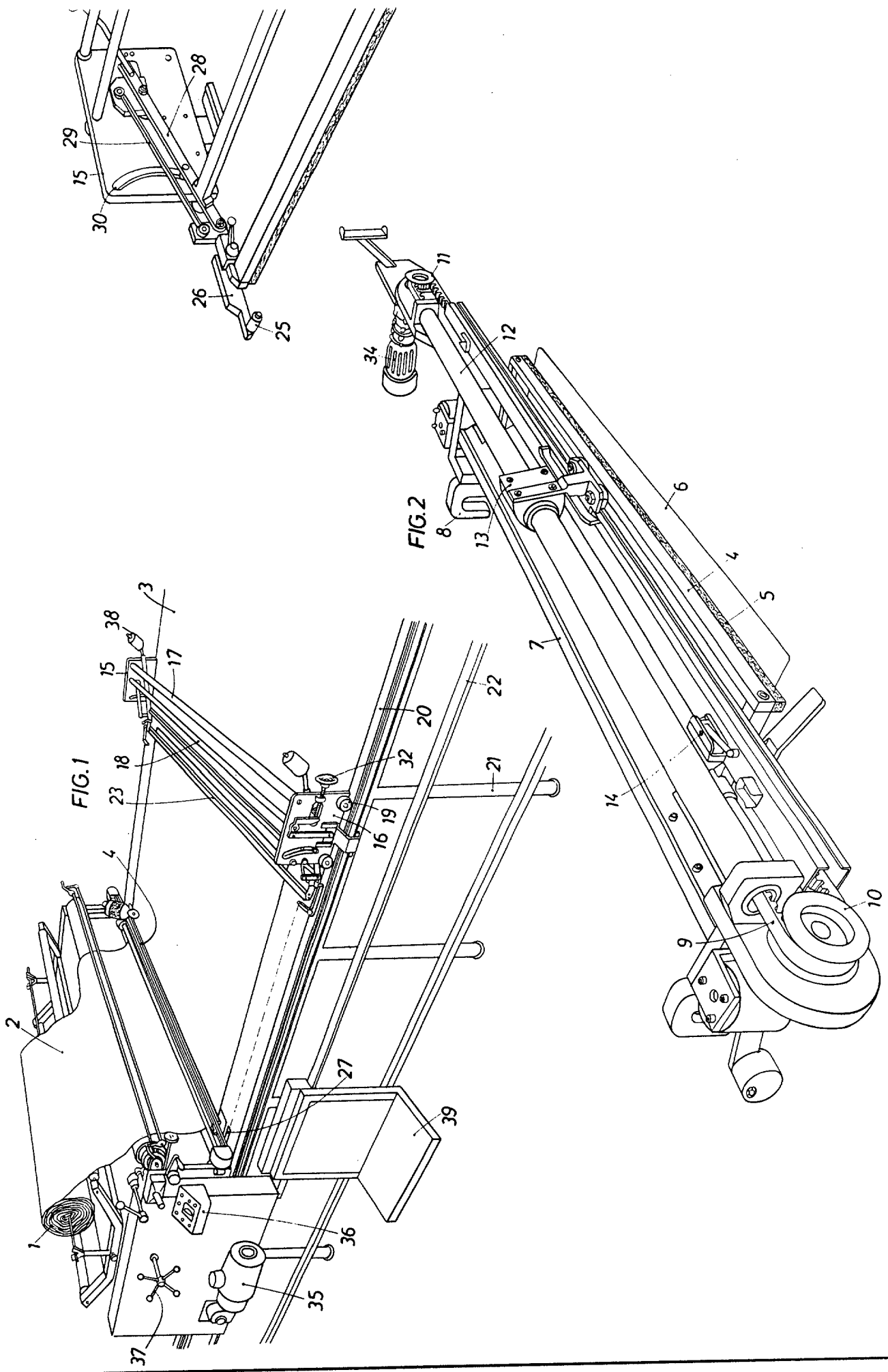
15. 3.- "APARATO CORTADOR DE PIEZAS DE TEJIDO"

Consta la presente memoria de cinco hojas foliadas, mecanografiadas por una sola cara y de los dibujos unidos a la misma.

Barcelona, 26 JUN. 1974

P.A. de D. Eduardo TRENS Berenguer,

FE/ga.



204617

204617

HOJA ÚNICA



26 JUN 1974

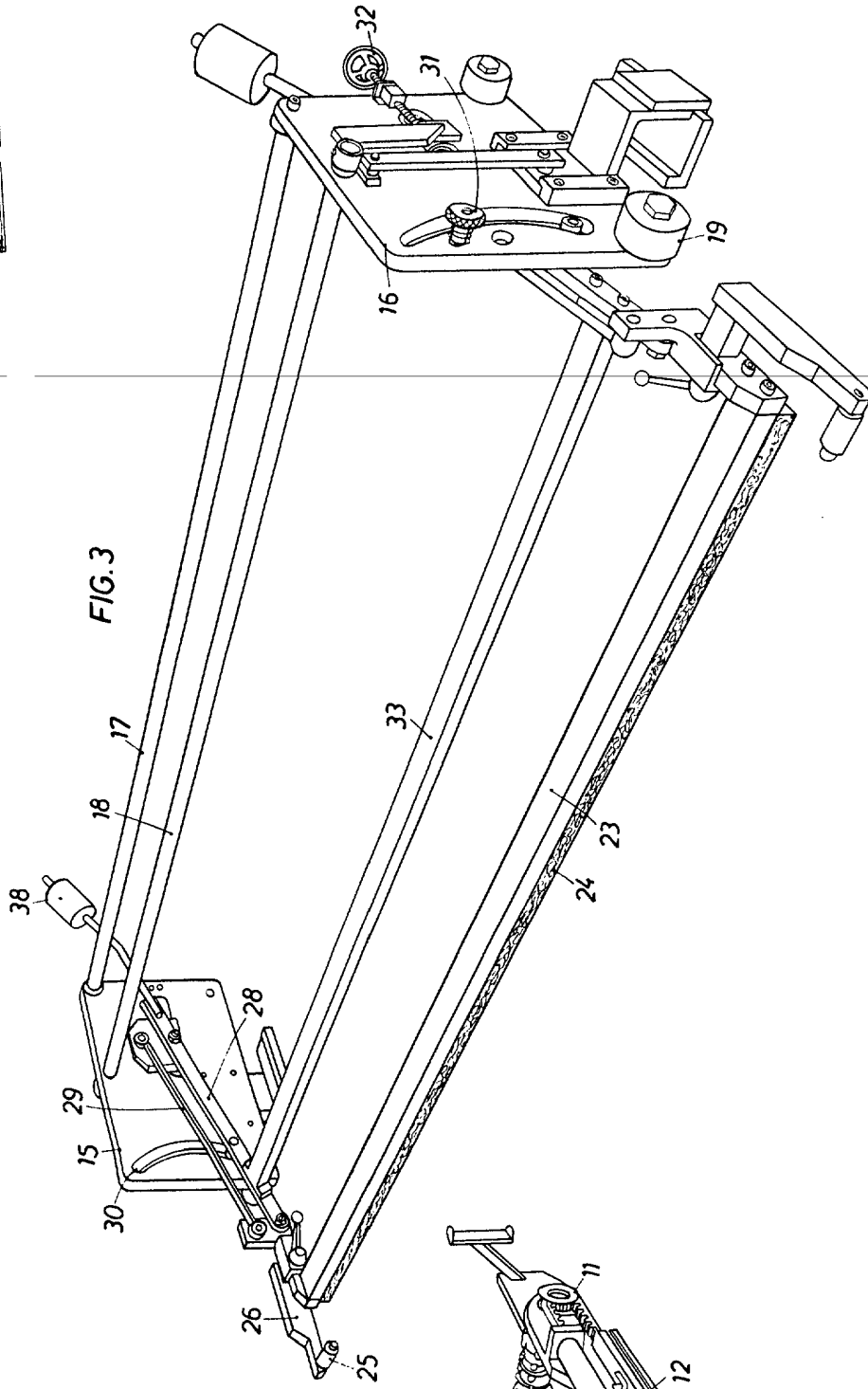


FIG. 3

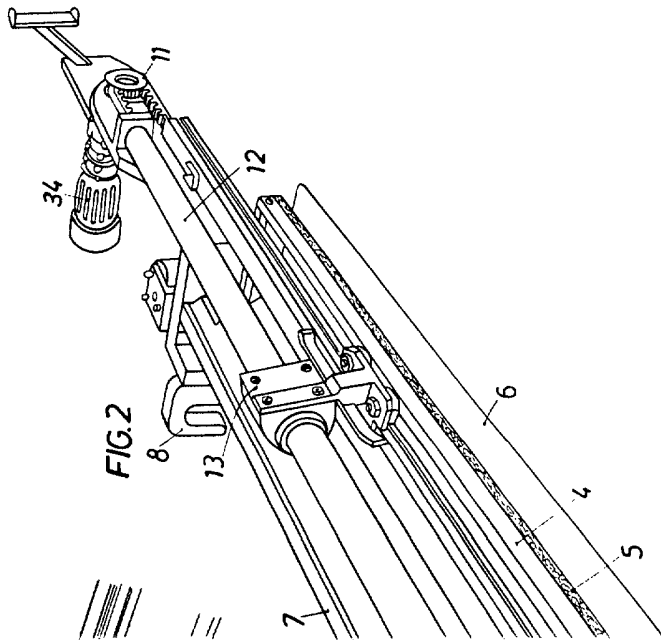
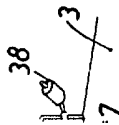


FIG. 2



BARCELONA 26 JUN 1974
P. A.