



F16B

204470

MODELO DE UTILIDAD

Por: "Dispositivo de retención para muelles
sujetadores de elementos de iluminación".

5

A favor de D. Eudaldo FABREGO BORRELL, de nacionalidad española, domiciliado en TORELLO (Barcelona), Ronda Pujol, 7

MEMORIA DESCRIPTIVA

10 Las eventuales tendencias decorativas en el campo de la iluminación, hacen profuso uso de los difusores de luz denominados globos, tulipas, pantallas, etc. Si bien tales elementos son conocidos desde hace tiempo, y en consecuencia existen ya medios sujetadores para los mismos,



su escaso empleo anterior enquistó el desarrollo de técnicas de sujeción más simples y efectivas especialmente ideadas para mejorar dichos medios.

Así, todos los dispositivos de sujetadores dados a conocer hasta ahora exigen un total cambio y consecuente desmontaje de toda su instalación, cuando se produce la inutilización de uno de los resortes, o bien cuando se sustituye el elemento sujetado, por otro de distintas dimensiones o características de forma incompatibles.

Por otra parte la mayoría de estos dispositivos sujetadores conocidos tienen también un señalado defecto que reside en su compleja estructura, y por tanto costosa fabricación lo cual se hace económicamente muy sensible para la producción en gran escala.

Se refiere el presente modelo de Utilidad, a un dispositivo de retención para muelles sujetadores de elementos de iluminación que obvia todos los inconvenientes apuntados, particularizándose por sus características estructurales y por el peculiar modo de venir relacionados sus elementos componentes.

En la hoja de dibujos que acompaña a la presente memoria, se ilustra a simple título de ejemplo no limitativo el dispositivo que nos ocupa, mostrándole:

La Fig. 1, según un despiece

La Fig. 2, según un detalle a mayor escala que representa el dispositivo visto de lado.

Y la Fig. 3, según el propio detalle de la figura precedente visto en planta.



Tal como aparece en las referidas figuras, y principalmente en la figura 1, el dispositivo está compuesto por tres elementos: Placa (P), y dos resortes (R), totalmente acoplables y desacoplables a voluntad.

5 Es especialmente característico de la placa (P) estar constituida por una superficie 1 de contorno rectangular, de cuyas cuatro esquinas arrancan con ligera inclinación en igual sentido, correspondiente patas 2 en forma de L precisamente enfrentadas dos a dos las de los lados
10 mutuamente opuestos de la superficie rectangular 1. Se pone de relieve que entre los extremos libres de cada dos patas 2 enfrentados, media una distancia o paso cuya magnitud (d) es igual o tan solo ligeramente mayor que la magnitud de la anchura (d') de las hélices 3 de los resortes (R).

15 Esta simplísima, pero peculiar y nueva disposición, permite precisamente que el montaje de los expresados resortes (R) tenga lugar mediante sencilla maniobra que consiste en hacer pasar sucesivamente las dos hélices 3 de cada uno de dichos resortes (R) por el correspondiente paso (d)
20 de uno de los lados de la placa (P), viniendo a hacer penetrar una respectiva pata 2 en el hueco interior determinado por las expresadas hélices 3. La tensión normal del resorte (R) da plena estabilidad al montaje. La función especialmente encomendada a estos resortes (R) tiene lugar con plena
25 efectividad, puesto que sus extremos libres 4 apoyan contra la cara superior de la placa (P).

En las figuras 2 y 3 de la hoja de dibujos se hallan especialmente representadas dichas ventajas e innovaciones



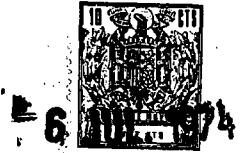
del dispositivo que nos ocupa.

Finalmente, se pone de relieve la existencia del orificio central 5 cuya finalidad es común con la de los dispositivos clásicos conocidos.

5 Se comprueba, con lo anteriormente expuesto, como en este modelo de utilidad no existe dificultad alguna para proceder al intercambio o sustitución de resortes (R), ya que bien sea uno solo, bien sea ambos, su extracción y montaje son de extraordinaria facilidad. Y a este
10 respecto, se señala que cuando el dispositivo se halla ya acoplado dentro del elemento de iluminación, aquellos cambios citados se pueden ejecutar sin que sea preciso proceder al desmontaje del dispositivo, cual ocurre, como
mínimo, con los demás conocidos hasta ahora.

15 También es destacable que las peculiaridades constitutivas de la placa (P) del dispositivo objeto de este modelo de utilidad permiten que su estructura goce de elevadas características resistentes con respecto a la función encomendada, lo cual es fácilmente comprobable con un somero
20 examen de su característico diseño en consideración a las particularidades tecnológicas del mismo. Dicha placa (P) puede ser obtenida, si se desea, a partir de relativamente gruesa plancha metálica o fleje, puesto que no se debe proceder a la ejecución de acentuadas dobladuras susceptibles
25 de debilitar el material trabajado, cual ocurre en los dispositivos conocidos.

En la ejecución práctica del objeto del presente modelo de utilidad, podrán variar cuantos detalles constructivos y configurativos no afecten, cambiándola o modificán-



dola, a su propia esencialidad.

N O T A

Se reivindica como objeto del presente modelo de utilidad:

- 5 1º.- Dispositivo de retención para muelles sujetadores de elementos de iluminación que se caracteriza por el hecho de estar compuesto por tres elementos totalmente acoplables y desacoplables a voluntad: placa y dos resortes.
- 10 2º.- Dispositivo según la reivindicación 1), que se caracteriza por el hecho de que la placa está constituida por una superficie de contorno rectangular de cuyas cuatro esquinas arrancan con ligera inclinación en igual sentido, correspondientes patas en forma de L precisamente enfrentadas dos a dos las de los lados mutuamente opuestos
- 15 de la superficie rectangular expresada.
- 3º.- Dispositivo según las reivindicaciones 1) y 2), que se caracteriza por el hecho de que entre los extremos libres enfrentados de cada dos patas, media una distancia
- 20 o paso cuya magnitud es igual o tan solo ligeramente mayor que la magnitud de la anchura de las hélices de los resortes antedichos.
- 4º.- Dispositivo según las reivindicaciones 1), 2) y 3), que se caracteriza por el hecho de que el montaje, total



y plenamente reversible, de los resortes con la placa se establece haciendo penetrar las antes citadas patas en los huecos de sus hélices, para lo cual se precisa simplemente una sencilla maniobra manual que aproxime
5 los dos extremos libres de cada resorte, haciendo pasar dichas hélices a través de los pasos determinados entre los extremos libres de estas patas.

5º.- Dispositivo según las reivindicaciones 1), 2) 3) y 4) que se caracteriza por el hecho de que la función
10 específica retentora de los expresados resortes queda asegurada al apoyar los extremos libres de éstos, simplemente sobre la cara superior de la placa.

6º.- "DISPOSITIVO DE RETENCION PARA MUELLES SUJETADORES DE ELEMENTOS DE ILUMINACION".

15 Consta la presente memoria de seis hojas foliadas y mecanografiadas por una sola cara, acompañadas de una hoja de dibujos.

Madrid, 6 de Julio de 1974
D. Eudaldo FABREGO BORRELL
p.a.

20

PEDRO SUGRAÑES FERRER

p. p.


Edo. Enrique de Verdonces



6 JUL. 1974

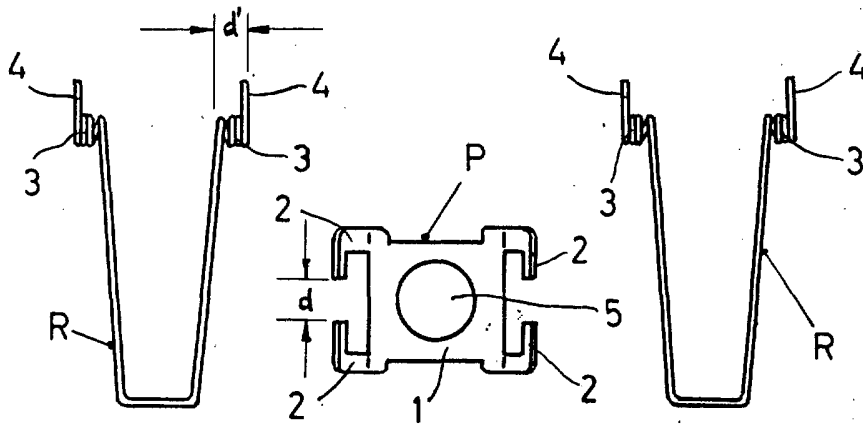


FIG. 1

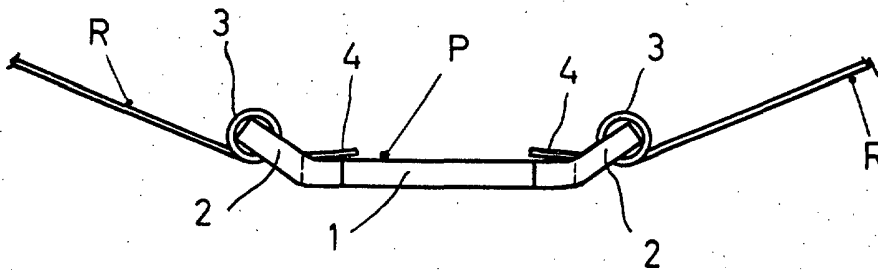


FIG. 2

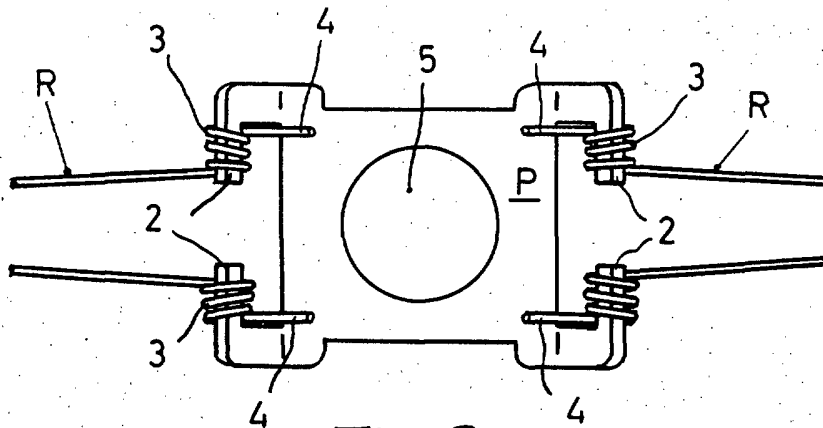


FIG. 3

MADRID, 6 JULIO 1974
p.a

PEDRO SUGRANES FERRER

p.p.

Enrique de Verdonces
Enrique de Verdonces

ESCALA VARIABLE