

- 6 JUL 1964



204462

B43L

M O D E L O  
D E  
U T I L I D A D

a favor de Don Miguel VILAFRANCA LARREA, de nacionalidad española, residente en Barcelona, calle Bacardí, 31-33, por "CUBETA DE UTENSILIOS PARA TABLEROS DE DIBUJO".

- . -

MEMORIA DESCRIPTIVA

Como es sabido, muchos tableros de dibujo inclinables están desprovistos de todo dispositivo, repisa, o equivalente, donde situar los pequeños utensilios de dibujo, tales como lápices, trazadores, gomas u otros, que es necesario tener a mano continuamente en el curso del dibujo. Por este motivo es asimismo corriente el empleo de una mesa auxiliar u otro mueble adecuado, donde son guardados tales utensilios, con la consecuencia de que el dibujante se ve obligado a realizar un movimiento superfluo cada vez que ha de tomar o dejar uno de ellos.

5.

10.



La presente invención tiende a eliminar este inconveniente conocido, proporcionando al efecto un dispositivo, cubeta soporte apto para contener utensilios de la clase indicada y que puede ser montado sin mecanización alguna en cualquier punto deseado del contorno del tablero.

La cubeta en cuestión está formada por una caja abierta por su parte superior y provista de tabiques intermedios que la dividen en una serie de compartimientos accesibles por la boca de la caja y de profundidad varias veces mayor que su anchura, aptos para contener instrumentos de dibujo alargados con sus extremos sobresalientes, estando una de las paredes laterales de dicha caja provista de un dispositivo de montaje en forma amovible al canto de un tablero de dibujo.

De preferencia, el dispositivo de montaje se halla constituido por una brida en forma de U rectangular unida por su base a la caja y una de cuyas ramas presenta un orificio roscado, en el que se encuentra dispuesto un tornillo de presión para sujetar el canto del tablero contra la otra rama, estando esta última y la porción de base de la brida provistas de topes elásticos internos para adaptarse al tablero y estabilizar el soporte sobre el mismo.

Los dibujos adjuntos muestran, a título de ejemplo no limitativo del alcance de la presente invención y en representaciones esquemáticas, una forma preferida de llevarla a la práctica.

En dichos dibujos: La figura 1 es una vista en

26 JUL



5. perspectiva despiezada que muestra el conjunto de la cubeta; la figura 2 es una sección axial, a mayor escala, del dispositivo de montaje representado en la figura anterior; la figura 3 muestra la forma de montaje del dispositivo de la figura anterior al canto de un tablero de dibujo, y la figura 4 representa la manera de montar la cubeta soporte en el canto lateral de un tablero.

10. El dispositivo cubeta soporte representado en los dibujos, está formado por una caja -1-, de forma paralelepípedica y abierta por la cara correspondiente a uno de sus cantos mayores, formando la boca de acceso general -2-. El espacio interior de la caja está dividido en ocho espacios independientes -3- (Fig. 4) (en el caso representado) mediante un tabicado que se extiende en la profundidad de la caja y comprende una placa longitudinal -4- y tres tabiques transversales -5-, mutuamente ensamblados en una forma usual, mediante semicortes complementarios -6- y -7- respectivamente.

20. Una de las paredes laterales menores de la caja -1- tiene fijada exteriormente, por ejemplo mediante encolado o soldadura, una brida indicada con la referencia general -8- y que comprende una porción de base recta -9-, por la que se une a la caja, y dos aletas -10- y -11-, perpendiculares a ella.

25. La base -9- y la aleta superior -10- de la brida tienen en sus superficies interiores unos tetones -12-, de cabeza ensanchada y elásticos, empotrados en orificios correspondientes -13-. La rama -11- tiene, alineado con el



5. grupo de tetones de la aleta -10-, un orificio roscado -14- en el que es ajustable un tornillo de presión -15-, provisto de empuñadura de accionamiento -16- y una punta -17- adecuada para acoplarse contra el tablero de dibujo, indicado con la referencia -18- en las figuras 3 y 4.

El empleo de la cubeta soporte descrita se deduce particularmente de las figuras 3 y 4.

10. La brida -8- es adaptada al canto del tablero -18-, en el punto deseado de su contorno y de manera que todos los tetones -12- se apoyan contra el mismo, y a continuación se aprieta el tornillo -15- hasta que se obtiene la adecuada estabilización.

15. En estas condiciones, la caja -1- quedará siempre en una posición inclinada, apta para que los instrumentos de dibujo tales como portaminas, trazadores y similares, indicados en -19-, se mantienen de modo estable dentro de los alojamientos -3-, bien al alcance de la mano del dibujante.

20. Se deduce de ello que la cubeta descrita aporta una innegable comodidad al dibujante por el hecho de evitarle muchos movimientos superfluos para alcanzar los instrumentos situados, hasta el presente, en un mueble aparte; al mismo tiempo reduce considerablemente el riesgo de que los utensilios delicados caigan al suelo, y a pesar de todo, puede ser fabricado a un coste moderado, especialmente por moldeo de resinas sintéticas.

25. En el caso representado, el dispositivo montado al tablero adopta una posición ortogonal respecto a este



último, pero es evidente que la brida -8- podría ser fijada a la caja -1- en una posición adecuada para obtener cualquier inclinación deseada de la caja respecto del tablero y según el grado de inclinación en que el mismo sea utilizado corrientemente.

5.

Serán independientes del alcance de la presente invención los detalles accesorios y demás características constructivas no esenciales, empleadas en la puesta en práctica de la misma, por quedar todo ello comprendido dentro del espíritu de las siguientes reivindicaciones.

10.

- . -

#### N O T A

Se reivindica como objeto del presente modelo de utilidad:

1. Cubeta de utensilios para tableros de dibujo, caracterizada esencialmente por el hecho de estar constituida por una caja abierta por su parte superior y provista de tabiques intermedios que la dividen en una serie de compartimientos, accesibles por la boca de la caja y de profundidad varias veces mayor que su anchura, aptos para contener instrumentos de dibujo alargados con sus extremos sobresalientes, estando una de las paredes de dicha caja provista de un dispositivo de montaje en forma amovible al canto de un tablero de dibujo.

15.

20.

2. Cubeta de utensilios para tableros de dibu-

- 6 JUL



- jo, de acuerdo con la reivindicación 1, caracterizada esencialmente por el hecho de que el dispositivo de montaje se halla constituido por una brida en forma de U rectangular, unida por su base a la caja y una de cuyas ramas presenta un orificio roscado, en el que se acopla ajustable un tornillo de presión para sujetar el tablero contra la otra rama, estando esta última y la porción de base de la brida provistas de topes elásticos internos para adaptarse al tablero y estabilizar el soporte sobre el mismo.
- 5.
- 10.

3. Cubeta de utensilios para tableros de dibujo.

La presente memoria descriptiva consta de seis hojas foliadas escritas a máquina por una sola cara.

Barcelona, 6 de julio de 1974

Miguel VILAFRANCA LARREA

p.a.

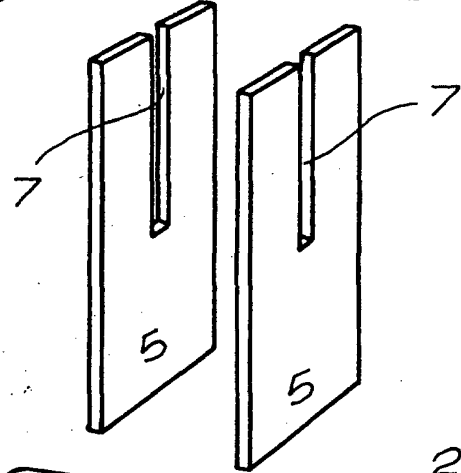
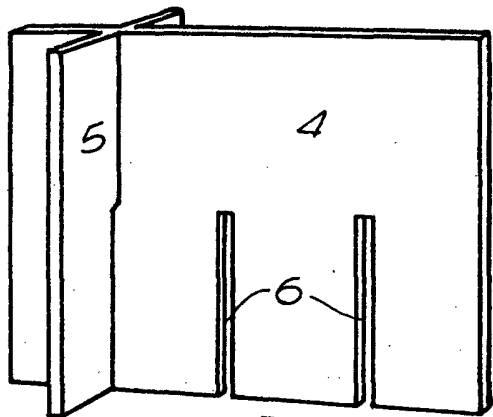
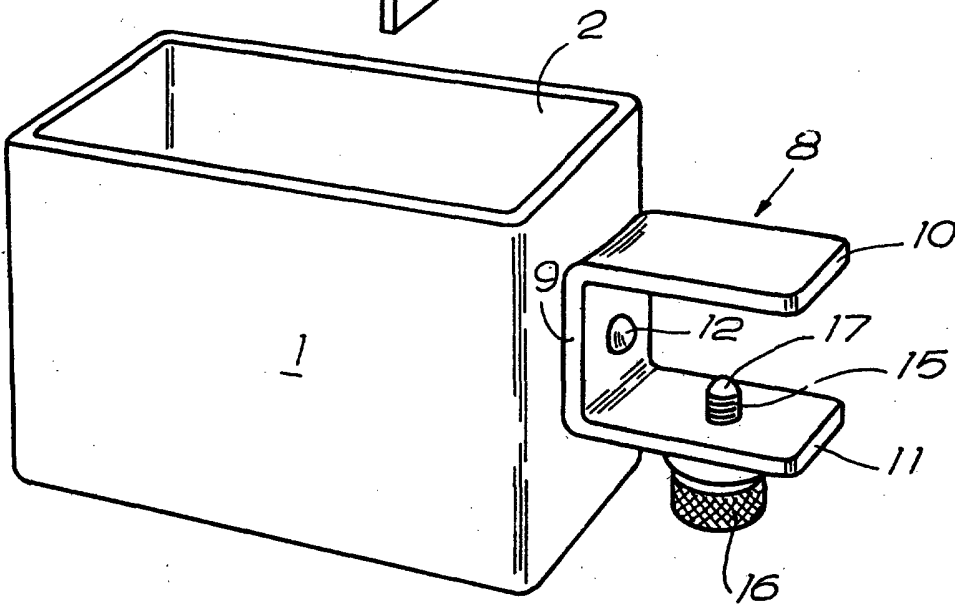


FIG. 1

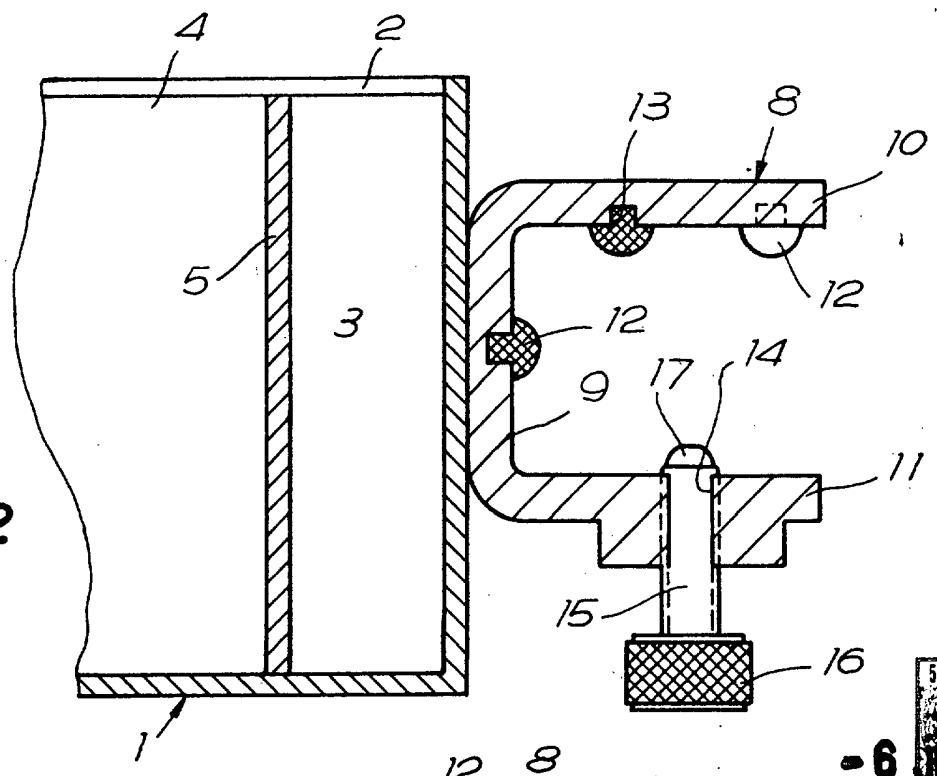


Barcelona, 6 de julio de 1974  
p.a.

2/00042

24868/2

FIG. 2



-6



FIG. 3

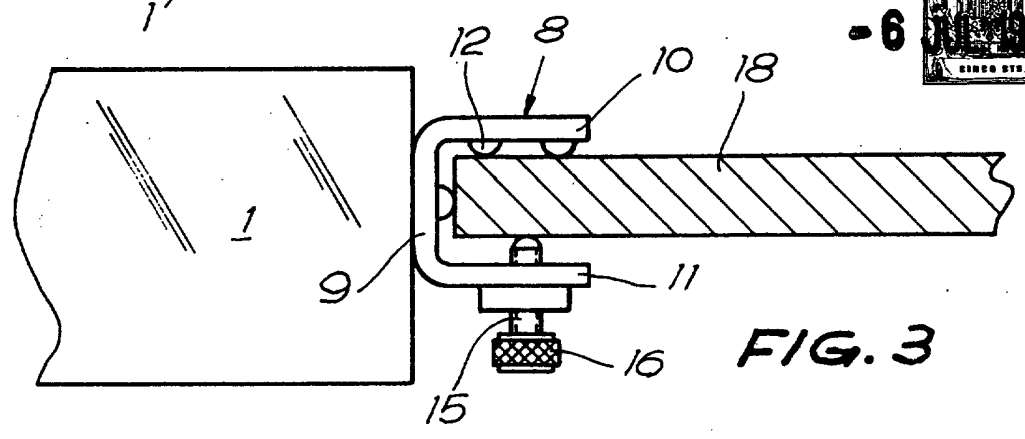
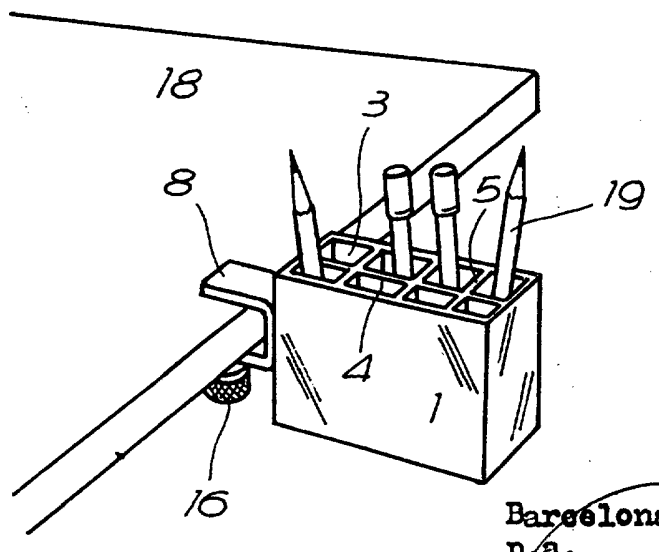


FIG. 4



Barcelona, 6 de julio de 1974  
p.a.