

204318

204318



P A T E N T E D E I N V E N C I O N
= = = = = = = = = = = =

que por VEINTE años se solicita para España, sus Colonias y protectorado por: "NUEVO SISTEMA DE LLANTA PARA RUEDAS DE VEHICULOS", a favor de Don Pablo LICATA DAMIANI, de nacionalidad italiana, residente en MADRID, Avd. de José Antonio número 55.

MEMORIA DESCRIPTIVA

El sistema objeto de la presente patente de invención tiene por objeto una llanta para vehiculos, especialmente para los que llevan neumaticos, ya que su característica principal reside en facilitar el montaje y desmontaje de las oubiertas, operación que hoy, con los sistemas de llantas en uso, resulta laboriosa en extremo, molesta y aun peligrosa.

Se compone la llanta segun el presente sistema de dos cuerpos mecanicamente conectados entre si de manera que una vez montados como se indica no se alteran ni exte-



riormente en sus líneas estéticas ni interiormente en lo que se refiere a la canal para alojamiento de la cubierta, y tampoco las estructuras o bases sobre las que se fundan los tipos de llanta corrientemente en uso.

15. Para su descripción nos referiremos al dibujo adjunto, dado a título de ejemplo, en el que

La fig. 1 es una vista en semi-corte de la parte exterior de la rueda.

La fig. 2 semi-corte exterior.

20.ª La fig. 3 sección del conjunto.

La fig. 4 vista interior

La fig. 5 sección de la corredera y guía fija.

La fig. 6 detalle de engrane de la corredera y sectores del disco.

25. La fig. 7 corredera

La fig. 8 sección de la llanta fija

La fig. 9 disposición de las piezas sobre la llanta fija.

La fig. 10 interior del aro , y

30. La fig. 11 sección del mismo.

En estas figuras se ha señalado:

a) eje de la rueda

b) tornillos de sujeción al tambor

c) orificios practicados en el aro para la intro-

35. ducción de la llave.

d) llanta fija

e) aro móvil



- f) engrane cónico del sector de disco.
- g) engrane recto del sector cónico.
- 40. h) correderas.
- l) guías fijas
- m) correderas colocadas en el engrane.
- n) cabeza exagonal para mover los sectores -f- y -g
- x) corredera en posición de enganche
- 45. z) correderas en posición de desenganche

Consta el sistema de un tipo de engrane por mitad cónico (fig. 6-f) y por mitad recto (fig. 6-g) que va alojado convenientemente en la parte más exterior del disco que constituye la llanta fija (fig. 9).

El accionamiento del juego de engrane, es el siguiente: Las dos piezas -6- que determinan cada una dos sectores de un disco, engranan entre si por la parte de dientes rectos -g-, de manera que actuando sobre el centro de uno de ellos, cabeza -n- se hacen girar a los dos en sentido inverso, para que por sus dientes cónicos -f-, engranen en las correderas -m- y las desplacen desde la posición -z- de desenganche, a la -x- de enganche, deslizandose por las guías fijas -l-.

En esta forma el aro -e- queda fijo sobre la llanta propiamente dicha, formando entre ambas partes la canal para alojamiento de la cubierta.

Se ha previsto que el engrane con las correderas -f- sea cónico para distribuir convenientemente la fuerza



que se efectua sobre uno de los sectores dentados, así como para facilitar la guía de las correderas.

65. Con el fin de asegurar la posición de las correderas en el cierre, así como el mantenimiento de los sectores dentados en sus respectivas posiciones, se propone disponer de un pequeño tope, constituido por un tornillo, mediante el cual se impida su movimiento.

70. Para demontar la cubierta, puede separarse la rueda del tambor o mantenerla unida, pues actuando sobre los resortes dentados, se podrá separa el aro móvil de la llanta, sacando la cubierta con toda comodidad.

75. Los sectores dentados se disponen en la llanta en número variable y a distancia conveniente a fin de que el esfuerzo sea repartido equitativamente.

80. Las modificaciones de todo orden que puedan ser introducidas en el objeto descrito, y que por referirse a la forma , dimensiones, proporciones y clase de material empleado, no afecten a la esencialidad característica del invento, se consideraran a todos los efectos como incluidas en la presente patente de invención sean cualquiera las circunstancias que concurren.

N O T A
- - - -

85. Descrito suficientemente el objeto de esta patente de invención, se declaran de novedad y propiedad las siguientes:



R E I V I N D I C A V I O N E S

90. 1a.- Nuevo sistema de llanta para ruedas de vehi-
culos, caracterizado por estar constituido por dos cuer-
pos principales, que se complementan entre si, para deter-
minar la canaladura que recibe la cubierta, cuyos cuerpos
se unen y fijan por medio de un mecanismo de engrane a pre-
sion que actua sobre unas correderas desplazables radial-
95. mente.

2a.- Nuevo sistema de llanta para ruedas de ve-
hiculos, caracterizado por la disposicion de unos juegos
de engrane, constituidos cada uno por dos sectores de cir-
culo dentados que engranan entre si por una de sus caras
100. y en la opuesta con unas correderas alojadas en guias ade-
cuadas, girando para ello sobre sus ejes de los que uno
es practicable para producir el movimiento.

3a.- Nuevo sistema de llanta para ruedas de ve-
hiculos, caracterizado porque los sectores dentados estan
105. dispuestos, con relacion a sus ejes, de manera que una vez
que han sido llevados a la posicion de cierre determinan
entre si una cuffa que les impide por si mismos volver a
su primitiva posicion, habiendose previsto no obstante
la disposicion de un tope de retencion.

110. 4a.- "NUEVO SISTEMA DE LLANTA PARA RUEDAS DE VE-
HICULOS".

Todo tal y como queda descrito y reivindicado

- 6

2043 18



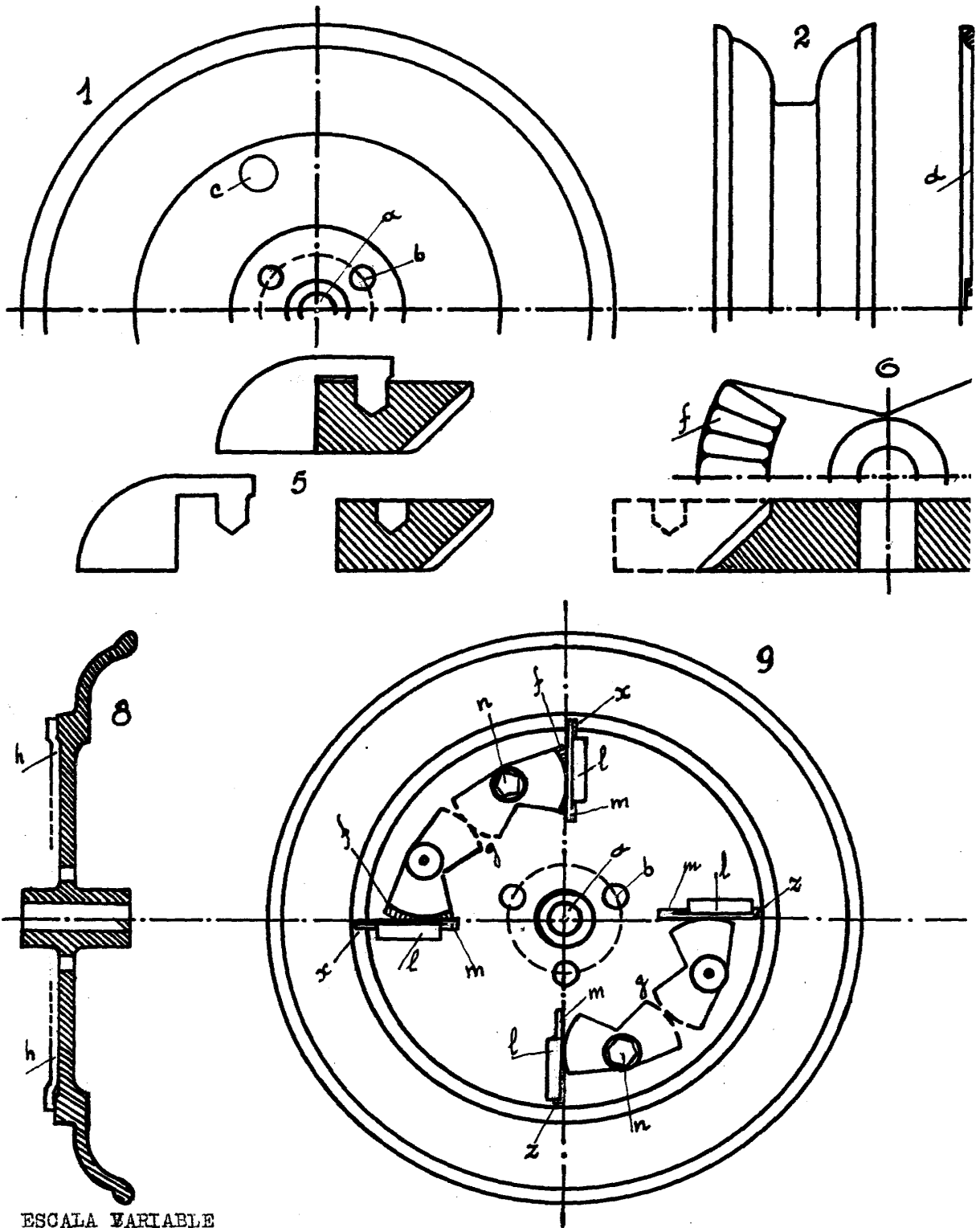
en la presente memoria que consta de seis hojas escritas
a máquina por una sola de sus caras y dibujos que a la misma
115. se acompañan.

Madrid 2 de Julio de 1.952

A handwritten signature in cursive script, appearing to read 'Blanco'.

1/2

DON PABLO LICATA DAMIANTI

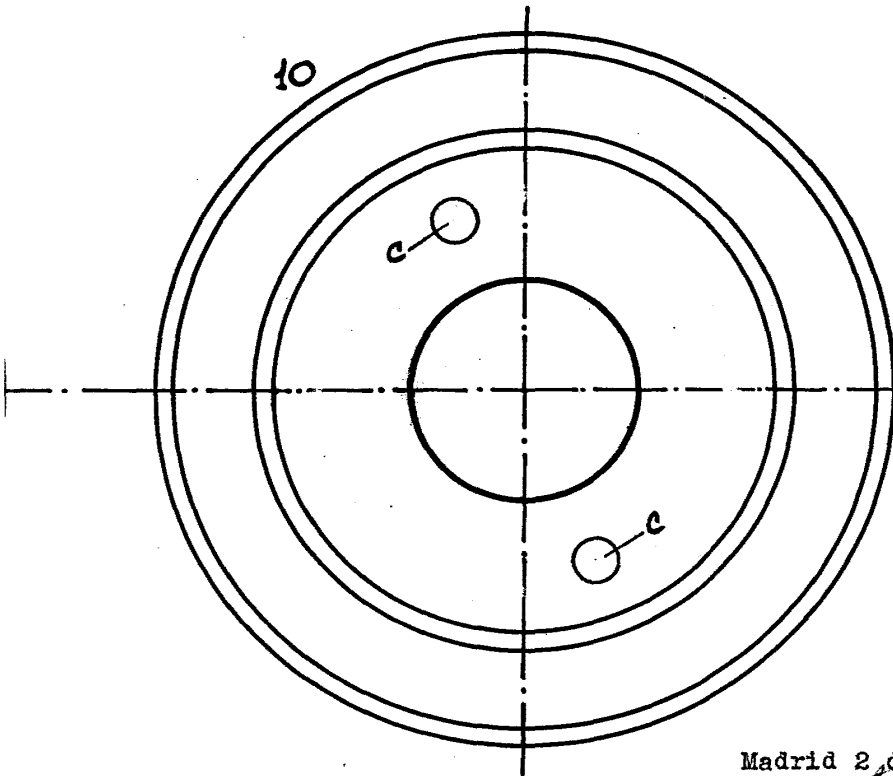
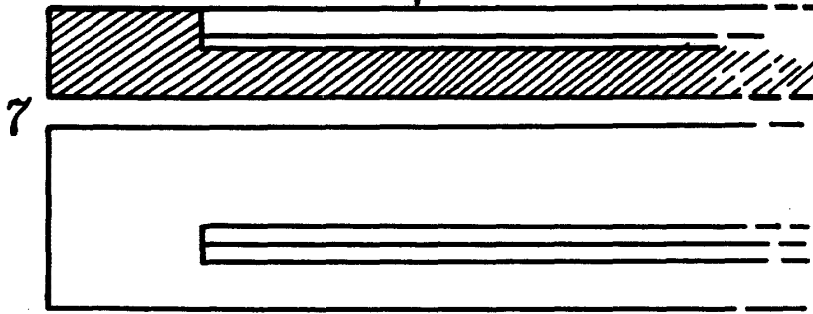
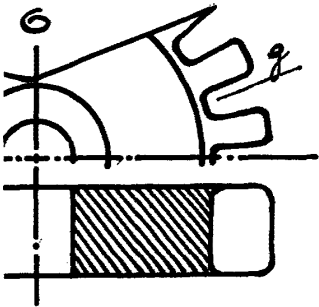
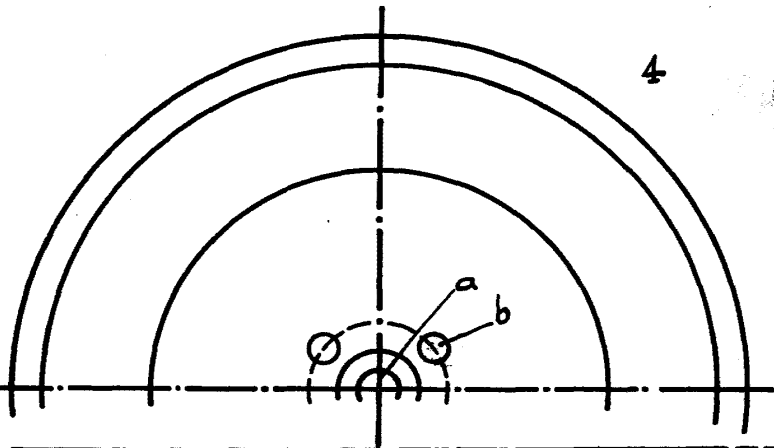
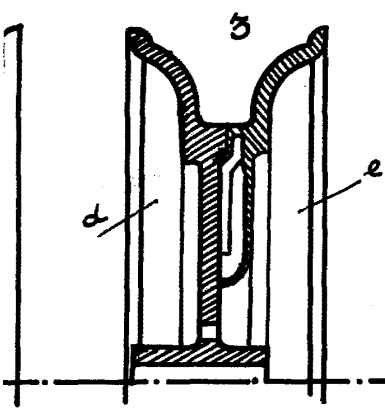


ESCALA VARIABLE

2/2

204818

HOJA UNTA



Madrid 2 de Julio 1.952