



204043

20 JUN 1974

DOG F

M O D E L O
D E
U T I L I D A D

a favor de Don Johan Jacob ASPEGREN, de nacionalidad sueca,
residente en Barcelona, Avenida Generalísimo Franco, 578,
por "PLANCHA DE VAPOR".

MEMORIA DESCRIPTIVA

La presente invención se refiere a una plancha de vapor de tipo doméstico, cuya realización es extraordinariamente simple.

5. Las planchas de vapor conocidas actualmente son muy complejas, costosas y poco manejables. Dichas planchas quedan reducidas a un uso puramente industrial, ya que para uso doméstico resultan excesivamente costosas y complicadas. No obstante, es evidente que un planchado al vapor es mucho más eficaz que un planchado en seco.

10. Para evitar los inconvenientes citados se ha i-



deado la plancha objeto de la invención, muy sencilla, económica y ligera.

- La plancha en cuestión consta esencialmente de un cuerpo hueco moldeado resistente al calor, a modo de caja, dotado de una tapa inferior que cierra herméticamente y de una prolongación lateral a modo de empuñadura acanalada completada mediante una tapa complementaria, cuya caja constituye depósito para el agua, dotado de una abertura superior de carga, en la que ajusta un tapón amovible, en el interior de cuya caja está montada una resistencia eléctrica blindada cuyas conexiones sobresalen al exterior a través de la empuñadura, en la que están montado un interruptor de mando, en tanto que la tapa inferior de la caja presenta unido un tubo interno abierto superiormente que sobrepasa el nivel del agua y que en su extremo inferior presenta un tapón con pequeñas aberturas de salida de vapor, situadas en un rehundido externo de la tapa.

- En el interior de la caja está dispuesto un tabique separador que la divide en dos cámaras que se comunican a través de orificios practicados en el tabique, en una de cuyas cámaras se encuentran las resistencias blindadas y en la otra la abertura de carga y el tubo de salida de vapor.

- La tapa inferior de la caja presenta su extremo anterior aguzado con rebajes laterales que convergen en la punta, a modo de proa.

Para la mejor comprensión de cuanto queda descrito en la presente memoria, se acompañan unos dibujos en

20 JUN 1974



los que, tan sólo a título de ejemplo, se representa un caso práctico de realización del objeto de la invención,

5. En dichos dibujos, la figura 1 es una vista en sección longitudinal de la plancha; la figura 2 es una vista en perspectiva, parcialmente seccionada; la figura 3 es una vista en alzado lateral; la figura 4 es un detalle en planta inferior de la parte anterior de la plancha; y la figura 5 es un detalle a mayor escala y en sección longitudinal de la zona de salida del vapor de agua.

10. La plancha descrita consta en los dibujos de un cuerpo moldeado -1- de material plástico resistente al calor, en cuya cara inferior está soldada una tapa -2- que cierra herméticamente. De la parte superior de la caja -1- parte una prolongación hueca -3- completada por una tapa -4- unida mediante un tornillo -5- y que en conjunto constituyen la empuñadura de la plancha.

15. En el interior de la caja -1- está dispuesta una resistencia blindada -6- cuyas conexiones -7- y cables de alimentación -8- quedan situados en el interior de la empuñadura -3-4-, en la cual está montado un interruptor de mando -9-.

20. En la parte superior de la caja -1- se ha dispuesto una boca de carga -10- con tapa amovible -11-.

25. De la cara interna de la tapa -2- sobresale un tubo -12-, abierto superiormente, cuya boca queda separada de la entrada -10- por una aleta -13-.

El tubo -12- forma un ensanchamiento inferior -14- en el cual está ajustado un tapón inamovible -15-, pro



visto de orificios -16- que comunican con ranuras -17- del tapón. Este tapón se encuentra en un rehundido -18- de la cara externa de la tapa -2-, cuyo rehundido se prolonga en dos ranuras simétricas -19-.

5. En la misma tapa -2- y en la zona delantera de la misma se han formado dos rehundidos simétricos -20- que convergen hacia la punta de la plancha y que le dan una con figuración a modo de proa.

10. En el interior de la caja -1- está situado un tabique inclinado -21-, con el borde superior apoyado en la pared de la caja y en el inferior en una aleta saliente -22- de la tapa -2-. Este tabique presenta escotaduras -23- para el paso de la resistencia -6- y unos orificios inferiores -24-. El tabique divide a la caja -1- en dos cámaras que se comunican entre sí, en una de las cuales se encuentra la resistencia -6- y en la otra el tubo -12- y la boca de carga -10-.

15. El funcionamiento de la plancha es como sigue:
20. La caja -1- se llena de agua por debajo del nivel superior del tubo -12-, introduciéndola por la abertura de carga -10-. Se cierra la abertura -10- con el tapón -11- y se conecta la resistencia eléctrica mediante los conductores -8- y la correspondiente clavija (no representada). La puesta en marcha se lleva a cabo accionando el interruptor -9-.
25. La resistencia -6- calentará en breves instantes el agua contenida en -1-, produciendo vapor cuya única salida es el tubo -12- y los orificios -16- del tapón inferior -15-. El vapor se distribuye por el rehundido -18- y las



ranuras -19-, humedeciendo ligeramente la prenda a planchar con lo que el planchado se realiza suavemente, sin necesidad de presionar la plancha.

5. Para regular el tiempo exacto de vaporización del agua, puede añadirse a ella un poco de sal, a través de la boca -10-. El tabique -21- evita que la sal caiga directamente sobre la resistencia, lo que podría producir incrustaciones que mermarían el poder calorífico de la misma.

10. Los rehundidos -20- de la tapa -2- permiten llegar a la plancha a zonas angostas o estrechas, como pueden ser costuras.

15. Debido a que no es preciso el peso ni la presión para efectuar el planchado, la plancha descrita se ha constituido en materiales ligeros, como pueden ser plásticos adecuados resistentes al calor. La plancha es extraordinariamente liviana y manejable. Además, su extraordinaria simplicidad también repercute en el coste de fabricación, que es considerablemente reducido en relación a otras planchas de vapor conocidas.

20. Serán independientes del objeto de la invención los materiales empleados en la construcción de las distintas piezas que componen la plancha, formas y dimensiones de las mismas y cuantos detalles accesorios puedan presentarse, siempre y cuando no afecten a su esencialidad.



20 JUN 54

N O T A

Se reivindica como objeto del presente modelo de utilidad:

5. 1. Plancha de vapor, caracterizada esencialmente por el hecho de que comprende un cuerpo hueco moldeado resistente al calor, a modo de caja, dotado de una tapa inferior moldeada, que cierra herméticamente, y de una prolongación lateral acanalada completada mediante una tapa, que forman una empuñadura hueca, cuya caja constituye un depósito para el agua, dotado de una abertura superior de
10. carga en la que ajusta un tapón amovible, en el interior de cuya caja está montada una resistencia eléctrica blindada, cuyas conexiones sobresalen al exterior a través de la empuñadura, en la cual está montado un interruptor de mando, en tanto que de la tapa inferior de la caja se eleva un tu
15. bo interno abierto superiormente que sobrepasa el nivel del agua que contiene la caja y en cuyo extremo inferior presenta un tapón inamovible con pequeñas aberturas de salida del vapor, situadas en un rehundido que forma la cara externa de la tapa inferior.
20. 2. Plancha de vapor, según la reivindicación anterior, caracterizada por el hecho de que en el interior de la caja está situado un tabique separador que la divide en dos compartimientos que se comunican a través de orifi
25. cios practicados en el tabique, en una de cuyos compartimientos se encuentra la resistencia eléctrica, y en el otro

20404

20 JUN 1974



la abertura de carga y el tubo de salida del vapor.

3. Plancha de vapor, según la reivindicación 1, caracterizada por el hecho de que la tapa inferior de la caja presenta su extremo anterior aguzado con rebajes laterales e inferiores que convergen hacia la punta a la que dan una configuración a modo de proa.
- 5.

4. Plancha de vapor.

La presente memoria descriptiva consta de siete hojas foliadas escritas a máquina por una sola cara.

Barcelona, 20 de junio de 1974

Johan Jacob ASPEGREN

p.a.

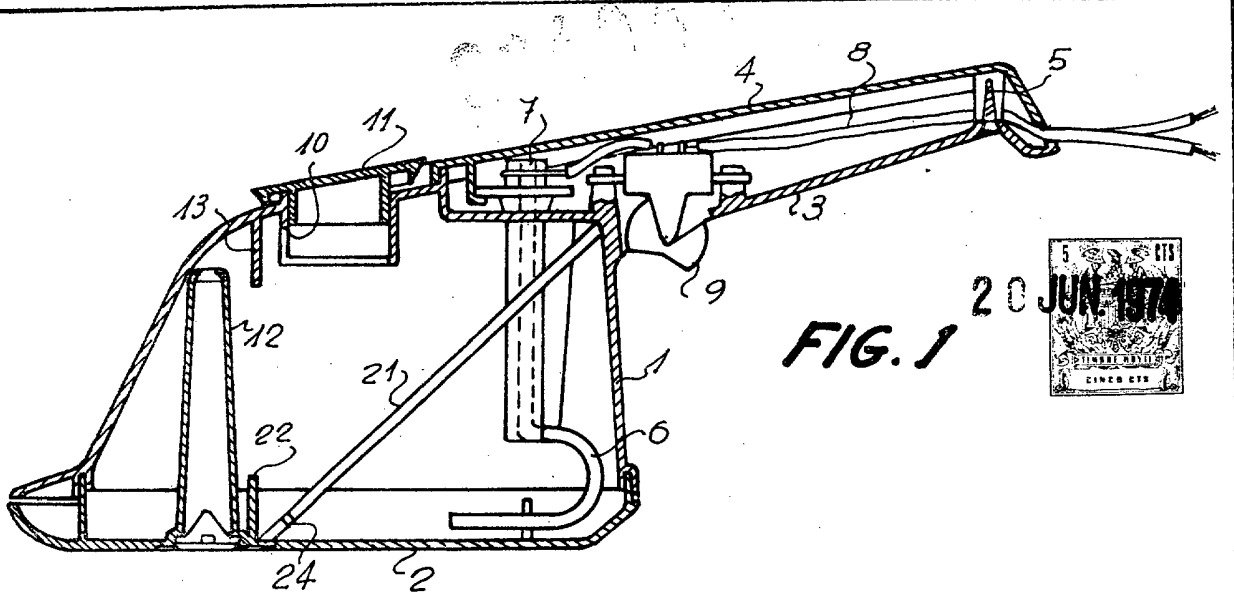


FIG. 1

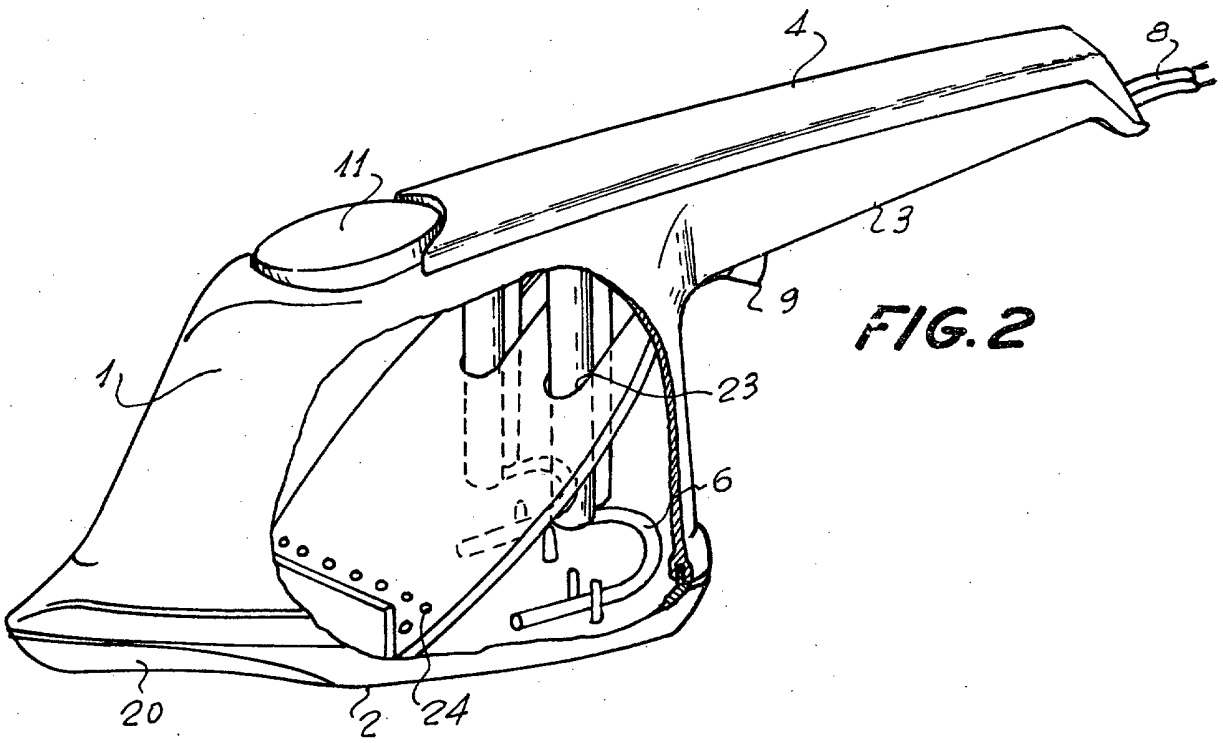


FIG. 2

Barcelona, 20 de junio de 1974
p.a.

24687/2

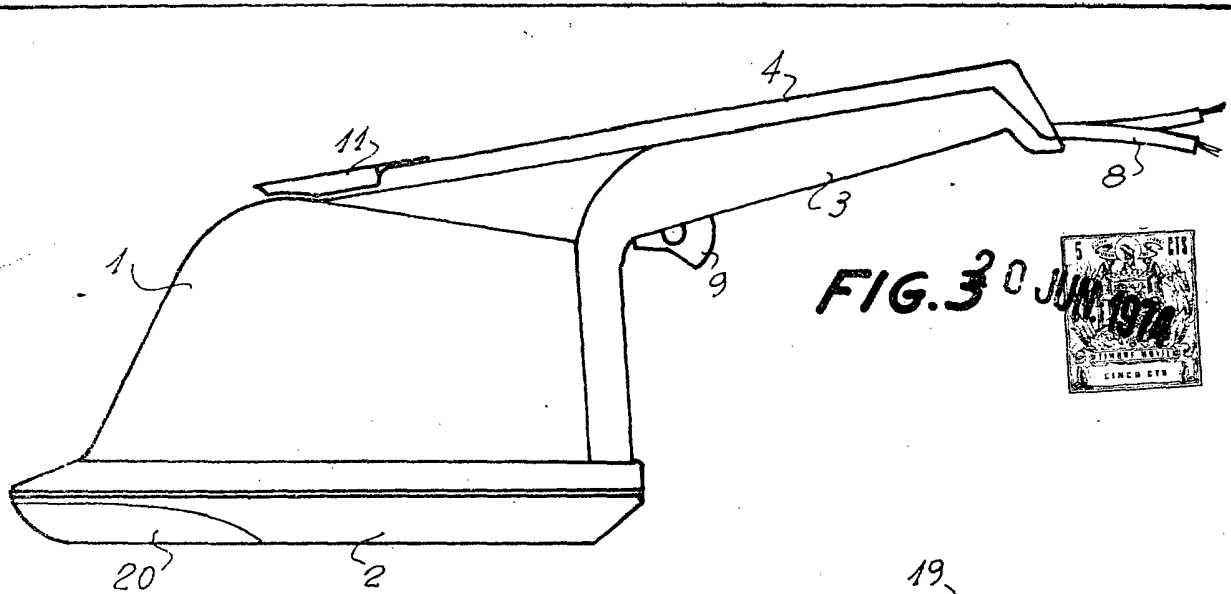


FIG. 3 20 JUN 1974
5 35 118
SINCH 874

FIG. 4

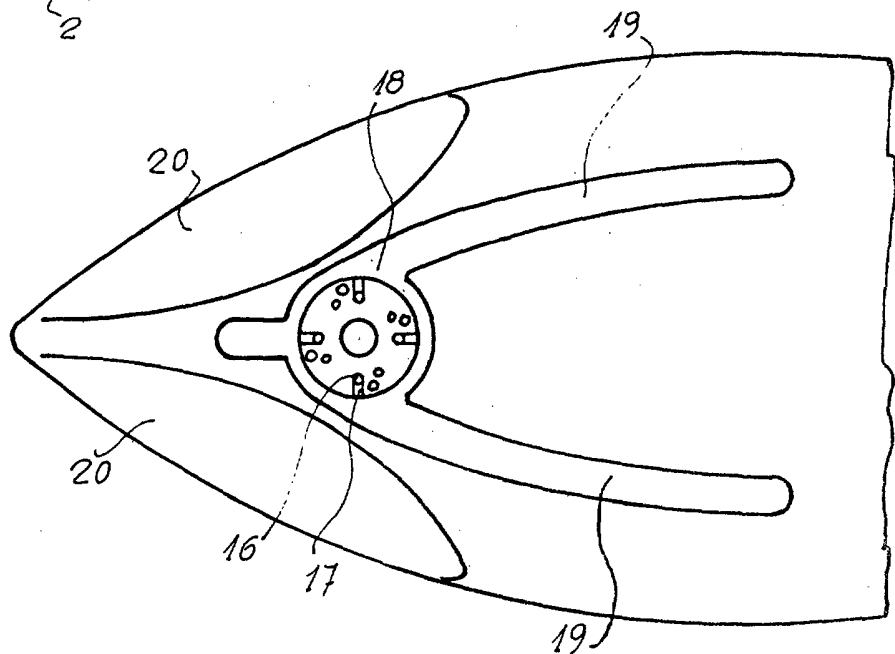
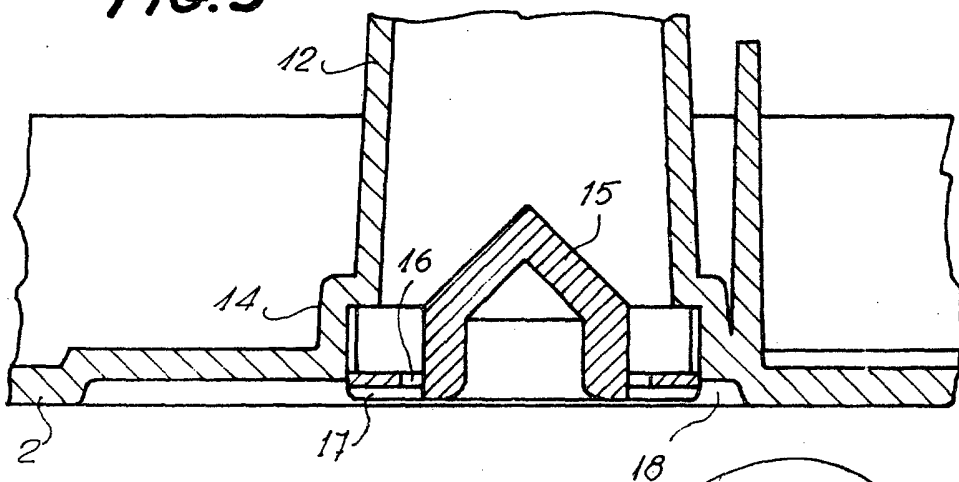


FIG. 5



Barcelona, 20 de junio de 1974
p.a.

• 24587/2