

203890

Come 16 MAR. 1976

1976 Cl. Goyc

MEMORIA DESCRIPTIVA

Para un MODELO DE UTILIDAD, por veinte años, cuyo registro se solicita para todo el territorio español, a favor de

D. FRANCISCO MERELO DE BARBERA
de nacionalidad española, residente en Madrid,
Ventura Rodríguez, 9, recayendo su objeto en:
"PRONOSTICADOR PARA QUINIELAS PERFECCIONADO"

203890



5.

El presente Modelo de Utilidad se refiere a un pronosticador para quinielas de utilidad para abreviar los diversos sistemas de pronósticos en este tipo de apuestas, con la facultad de que el azar determine según su manejo los diversos resultados que de conformidad con las normas establecidas puedan resultar en los diferentes encuentros que componen el boleto de apuestas.

10.

Entre las ventajas que presenta, relacionadas con otros modelos similares ya conocidos, pueden señalarse las de que su uso y manejo es muy sencillo, dado que es suficiente con mover unos pequeños mandos de que está provisto, para que el visor de que está dotado aparezcan los diferentes pronósticos relativos a todos los encuentros que forman un boleto de apuestas. El pronosticador es de un tamaño muy reducido y al mismo tiempo adecuado para su fin, por lo que éste puede ser portado sin ninguna dificultad en un bolsillo. Las láminas internas, que llevan impreso los diferentes pronósticos que son posibles en las apuestas y estos han sido estudiados de modo que entre sí quede cubierto toda la serie de combinaciones y resultados posibles, lo que tradicionalmente se conoce como triple, todo ello dentro de las combinaciones impre-

15.

20.

24.



203890

5. sas dentro de cada una de las láminas interiores; de esta forma pueden utilizarse cualquiera de las facultades que posee, bien combinando los pronósticos de unas láminas con los de otras, bien utilizando toda la serie de resultados en algunos partidos con otros al azar o bien dejando todos los pronósticos del boleto a la mezcla que entre ellos resulte de un modo informal. Las series de combinaciones triples de los partidos ya bienen dadas por el pronosticador por lo que es también de utilidad cuando se juegan diversos boletos con un método prefijado.
- 10.

15. El pronosticador para quinielas está formado por una caja prismática una de cuyas caras, la de mayor longitud y anchura, está dotada de cinco ranuras paralelas e iguales cuya longitud es aproximadamente la mitad de la de la caja prismática, dentro de las cuales están alojados unos mandos de accionamiento que son normales a unas láminas que en número también de cinco están en el interior de la caja, la dimensión de las láminas es aproximadamente la mitad de la longitud de la caja prismática; dichas láminas tienen impreso en su cara opuesta a la del mando de accionamiento, los diferentes pronósticos posibles para una serie de tres partidos en cuatro de ellas y la restante para una serie de dos partidos, de modo que entre todas ellas puede establecerse todo tipo de pronósticos para los catorce partidos que forman una apuesta. Para facilitar el desplazamiento de las laminillas de pronósticos en el interior de la caja y situar los resultados en su punto exacto, en la cara interna de la misma y
- 20.
- 25.
- 30.

- precisamente la opuesta a la que tiene las ranuras para los mandos de accionamiento, lleva una serie de estrias transversales por las que discurre una guía que tiene cada una de las láminas correderas. La tapa opuesta a la que tiene practicada las ranuras para los mandos de las láminas correderas, está dotada de una ventana en la que va alojada una barra transparente a modo de visor, que es por donde podran apreciarse los diversos resultados y combinaciones de pronosticos que surjan por el accionamiento de las láminas que los llevan impresos.

Para ampliar la anterior descripción se acompaña una hoja de planos en la que a título de ejemplo unicamente se han representado:

15. FIGURA 1.- Vista en planta de la corredera.
FIGURA 2.- Vista en alzado de la corredera.
FIGURA 3.- Vista por debajo de la corredera.
FIGURA 4.- Vista en planta de la caja.
FIGURA 5.- Sección según V-V de la figura 4.
20. FIGURA 6.- Vista en planta la tapa.
FIGURA 7.- Vista en alzado de la tapa.
FIGURA 8.- Perspectiva del conjunto.
FIGURA 9.- Perspectiva de la barra transparente.
25. En estas figuras se han señalado, con sus referencias correspondientes, los siguientes elementos:
- 1.- Caja
2.- Rebaje
3.- Tapa
4.- Estrias transversales
30. 5.- Estrias longitudinales

203890⁻⁴⁻



- 6.- Ventana
- 7.- Corredera
- 8.- Uña
- 9.- Mando de accionamiento
- 5. 10.- Ranuras
- 11.- Barra transparente.

10. La Caja -1- dispone en su fondo, dividido en dos partes sensiblemente iguales, de las estrias transversales -4- y las longitudinales -5- que sirven, las últimas, de guías de deslizamiento para las correderas -7-; en la parte superior dispone de un rebaje -2- para alojamiento de la tapa -3-, la cual dispone de las ranuras -10- por las que asoman al exterior los mandos de accionamiento -9- de las correderas -7- las cuales tienen

15. una cara impresa que quedará coincidente en el montaje con la interior estriada de la caja -1-, y en la misma cara existe una uña -8- que limitará el deslizamiento de la corredera -7- en saltos unitarios; existen hasta cinco correderas alojadas en el interior de la caja -1- cuatro de las cuales llevan en su cara impresa inscripciones correspondientes, cada corredera, a tres partidos, y una quinta corredera con las inscripciones correspondientes a los dos partidos restantes; las uñas de dichas correderas -7- permanecen en todo instante alojadas entre dos de las estrias transversales -4-, y

20. el conjunto de la misma es guiado en su desplazamiento longitudinal entre dos de las estrias longitudinales -5- correspondientes; el mando de accionamiento -9- de cada una de las correderas -7- asoma al exterior por

25. una de las ranuras -10- de la tapa -3- y permite la co-

30.

203890



5. locación de la corredera -7- correspondiente en una cualquiera de las posiciones que significa la situación de la uña -8- entre dos estrias -4- determinadas; de este modo, por la multitud de posiciones posibles para cada corredera y las combinaciones de las mismas con las de las correderas restantes, es posible lograr todas las combinaciones existentes para un número de partidos cualquiera; los pronósticos son visibles a través de la barra transparente -11- de que dispone la tapa -1- alojada en la ventana -6- central, que alinea los correspondientes a todas y cada una de las correderas -7- en función de sus posiciones.

10. Se hace constar que la anterior enumeración es puramente enunciativa y no limitativa, reservándose el inventorel derecho que la Ley le confiere para introducir en el objeto de la misma las mejoras y perfeccionamientos que la práctica aconseje, siempre que se respeten sus características esenciales.

NOTA

20. Descrito suficientemente el objeto de la presente solicitud, se declaran de novedad y utilidad las siguientes

REIVINDICACIONES

25. 1ª.- Pronosticador para quinielas perfeccionado, caracterizado porque consiste en una caja sensiblemente prismática, cerrada totalmente y dotada de ranuras para lelas en una de sus caras de mayores dimensiones, en el interior de la cual se sitúan varias placas de longitud aproximadamente igual a la mitad de la longitud de la caja, las cuales están adosadas entre sí, siendo la su-

30.

203890



- ma de sus anchos igual al ancho total del interior de la caja, disponiendo cada una de las placas de inscripciones por una de sus caras que corresponden a combinaciones de tres signos referidos a un determinado número de partidos y de una uña que pasa sobre unas ondulaciones transversales que existen en el fondo de dicha caja; cada una de las placas dispone, por la cara opuesta a la dotada de inscripciones, de un apéndice normal a ella que sobresale al exterior de la caja por una de las ranuras paralelas de modo que la placa puede ser accionada desde el exterior en el sentido longitudinal para adoptar sucesivamente, todas y cada una de las posiciones que suponen cada una de las ondulaciones del fondo interior de la caja, correspondiendo cada una de ellas a una de las combinaciones de varios partidos inscritas en la cara opuesta, la cual inscripción se puede apreciar, alineada con las correspondientes al resto de las placas, a través de una ventana transversal existente en la cara exterior de la caja.
- 5.
- 10.
- 15.
- 20.

2^a.- Pronosticador para quinielas perfeccionado, según la primera reivindicación, caracterizado porque las combinaciones de cada una de las placas están calculadas de modo que, junto con las correspondientes al resto de las placas, formen todas las combinaciones posibles para el total de partidos pronosticados y de acuerdo con un grado de aproximación preestablecido.

- 25.
- 30.
- 3^a.- Pronosticados para quinielas perfeccionado, según la primera y segunda reivindicaciones, carac-

203890



5. terizado porque las ondulaciones transversales del fondo de la caja, existen en la mitad de la longitud de dicha caja, quedando bajo las placas correspondientes en la posición en que éstas están retiradas, es decir, cuando las inscripciones no son visibles a través de la ventana.

10. 4ª.- Pronosticador para quinielas perfeccionado, según las anteriores reivindicaciones, caracterizado porque el fondo de la caja no ondulado está dotado de carriles longitudinales de anchuras iguales a las de las placas, a las que sirven de guía en su desplazamiento.

15. 5ª.- Pronosticador para quinielas perfeccionado, según la primera y segunda reivindicaciones, caracterizado porque la ventana está situada según la paralela media transversal de la cara opuesta a la dotada de ondulaciones y guías.

20. 6ª.- Pronosticador para quinielas perfeccionado, según la primera y quinta reivindicaciones, caracterizado porque la ventana está constituida por una ranura pasante realizada en la cara correspondiente y cubierta con una tira transparente de sus mismas dimensiones.

25. 7ª.- Pronosticador para quinielas perfeccionado, según la primera reivindicación caracterizado porque las ranuras de deslizamiento de los apéndices de las placas, existen en el mismo número que dichas placas y en una longitud equivalente a la mitad de la total de la caja, y situadas sobre la mitad del fondo dotado de guías o carriles para el

30.

203890⁻⁸⁻



deslizamiento de las repetidas placas.

8a.- PRONOSTICADOR PARA QUINIELAS PERFECCIONADO.

Tal y como se reivindica en la presente memoria descriptiva que consta de ocho hojas escritas a máquina por una sola de sus caras y una hoja de dibujos que a la misma se acompaña.

5.

7.

Madrid, 12 de Junio de 1974

JOSE M.^a AYMAT GONZALEZ

Por Poder



203890

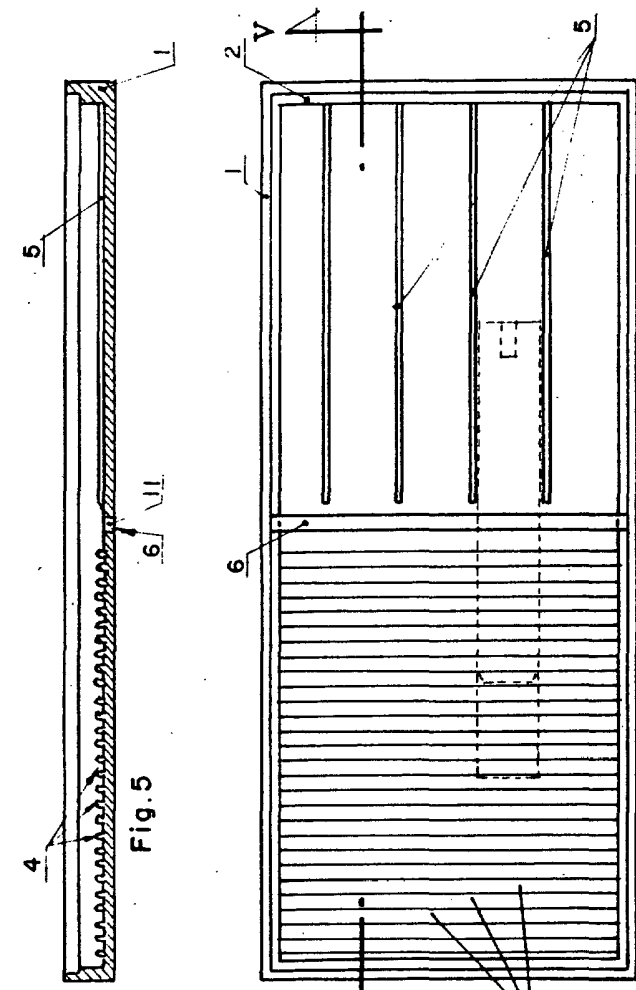


Fig. 4

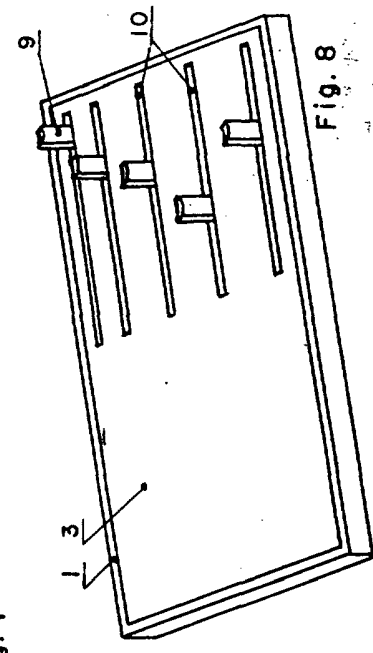


Fig. 8

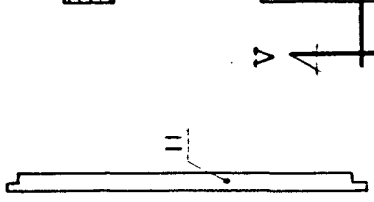


Fig. 9

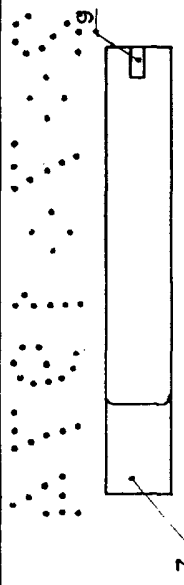


Fig. 1

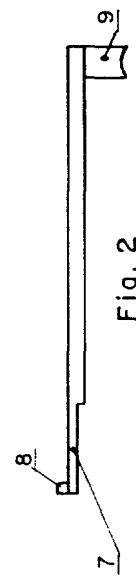


Fig. 2

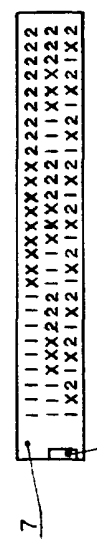


Fig. 3

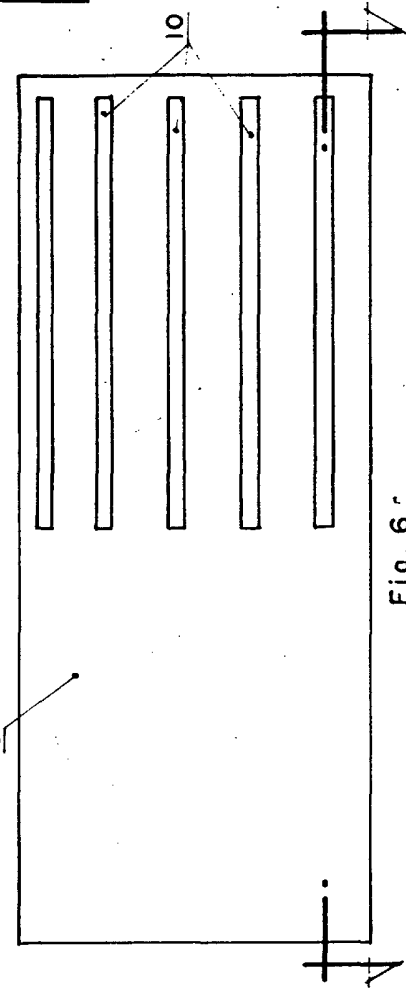


Fig. 6



Fig. 7

Escala variable
MADRID 12 JUN 1974