

203877

- 6



9,03877

MEMORIA DESCRIPTIVA

---

PATENTE DE INTRODUCCION.

PAIS: ESPAÑA.

DURACION: 10 AÑOS.

OBJETO: "PERFECCIONAMIENTOS EN LOS GATOS  
"HIDRAULICOS".

---

A nombre de : DON DOMINGO ARRIETA LARREATEGUI.

Residente en: EIBAR. (Guipúzcoa) (afueras).

Nacionalidad: ESPAÑOLA.

(P. 818 J/L)



- 6 JUN 1905

- Esta Patente de Introducción en España, Protectorado y Colonias; tiene por objeto la protección de un gato hidráulico, el cual consta de un tubo cilíndrico 1 formando en su interior un depósito A, que sirve de alojamiento
- 5.- para el aceite, constituyendo con la pieza 2 un cuerpo de bomba, ya que esta pieza que va provista de un tubo taladrado a lo largo, en dicho depósito de aceite se desliza un émbolo 3 unido por la parte superior a un tapón 4 a la vez solidario al tubo o camisa 5 que por consiguiente es
- 10.- deslizable sobre la parte exterior del cuerpo de bomba 1. Este cuerpo de bomba 1 está fijado a una pieza intermedia 6 la cual lleva practicado un orificio que coincide con el que va guiado el émbolo 3 y que al abrir la válvula 7 que lleva alojada en la misma pone en comunicación el
- 15.- depósito de aceite A con el depósito B el cual está formado con el interior del tubo o camisa 8, que también va unida por la parte superior a la pieza intermediaria 6.

- En el interior de dicha camisa 8 o bien en el depósito B va una pieza cilíndrica 9, en forma de émbolo, la
- 20.- cual se apoya en una base 10.

- Como se verá en la Fig. 1 del plano que se acompaña aparece el gato en sección longitudinal mostrando la posición de cuando está desenroscado el tapón del tubo superior del cuerpo de bomba. La Fig. 2 muestra otra vista
- 25.- cuando el tubo está roscado.



- 6 JUN 1955

Este gato hidráulico funciona de la siguiente manera:  
Para elevarlo se desenrosca el tapón 4 que lleva el tubo cilindro 5 del mayú 14 y se acciona lo mismo que una bomba de bicicleta; al elevarse el émbolo 3 se produce una depresión de la cámara intermedia C que al estar el aparato en sentido vertical el aceite de la cámara A pasa a través del orificio 12 a la cámara C. Al operar en sentido inverso o sea de descenso, el émbolo 3 al presionar el aceite depositado en la cámara C no tiene otra salida, más que a la cámara B al no poder retroceder por el orificio 12 debido a la presión que ejerce el aceite, y hace que cierre dicho orificio con la bolita 13.

Repitiendo la operación, el aceite que va depositándose en la cámara 3 hace que el cilindro 8 se deslice en sentido de elevación, ya que la columna o eje 9 está apoyada en la base 10, y al mismo tiempo suba el soporte 11, que a su vez éste, puede fijarse en cualquier punto del cilindro 9.

Cuando se precisa bajar la carga que soporta el gato se hace descender hasta el tope el tubo-cilindro 5 y se vuelve a roscar el tapón 4 en el mayú 14 del del cuerpo de bomba 1 con lo cual se consigue que el émbolo 3 baje hasta abrir la válvula 7 al mismo tiempo que pone en comunicación las tres cámaras mediante el rebajo 15 que lleva practicado el émbolo 3. Dispuestas así todas las piezas del gato, la misma carga hace que el aceite alojado en la cámara B pase suavemente por el orificio 16 a la cámara A.

Descrita suficientemente la naturaleza del invento, así como la forma de llevarlo a la práctica, se hace constar que las modificaciones de detalle no alterarán la esencia del invento.



N O T A . -  
=====

Los puntos de invención ni propia ni nueva, que se presentan para que sean objeto de esta Patente de Introducción en España, por diez años, son los siguientes:

60.- 1º. Perfeccionamientos en los gatos hidráulicos, caracterizados por dos tubos cilíndricos unidos mediante una pieza intermedia formando dos compartimentos o cámaras para alojamiento del aceite, con comunicación interior; el de la parte superior cerrado por ambos lados al exterior con la pieza que está provista de un tubo taladrado, que va a lo largo de la cámara y por otra que sirve de guía al émbolo.

70.- 2º. Perfeccionamientos según el punto 1º., caracterizados por llevar otro cilindro deslizable sobre el citado anteriormente que va provisto de un émbolo longitudinalmente y guiado en el tubo alargado que se situa en la camisa.

75.- 3º. Perfeccionamientos según los puntos anteriores, caracterizados por estar formado de otro tubo cilíndrico inferior, unido a la pieza intermedia, la cual es deslizable en el sombrero o diámetro mayor de la columna cuya extremidad inferior lleva practicada una bola encajable en la base y que es orientable en todos los sentidos.

4º.- Perfeccionamientos según los puntos anteriores, caracterizado por llevar un soporte corredero a lo largo del cilindro, en el que se puede fijar a una altura conveniente.

80.- 5º.- Perfeccionamientos según los puntos anteriores, caracterizados por estar dotado de unas válvulas que se abren y se cierran y con ello dar lugar a que pase el aceite de una a otra cámara según se desee, bien elevar o descender el gato.

6º.- Perfeccionamientos según los puntos anteriores caracterizados por ser accionables a la manera de una bomba de

203877

- 4 -

- 6 JUN



85.- de bicicleta sin palanca de ninguna especie.

7º. "PERFECCIONAMIENTOS EN LOS GATOS HIDRAULICOS", todo tal y conforme se describe en la presente memoria descriptiva la cual consta de 89 líneas y a título de ejemplo se representa en los adjuntos dibujos.

Madrid, 6 JUN 1952

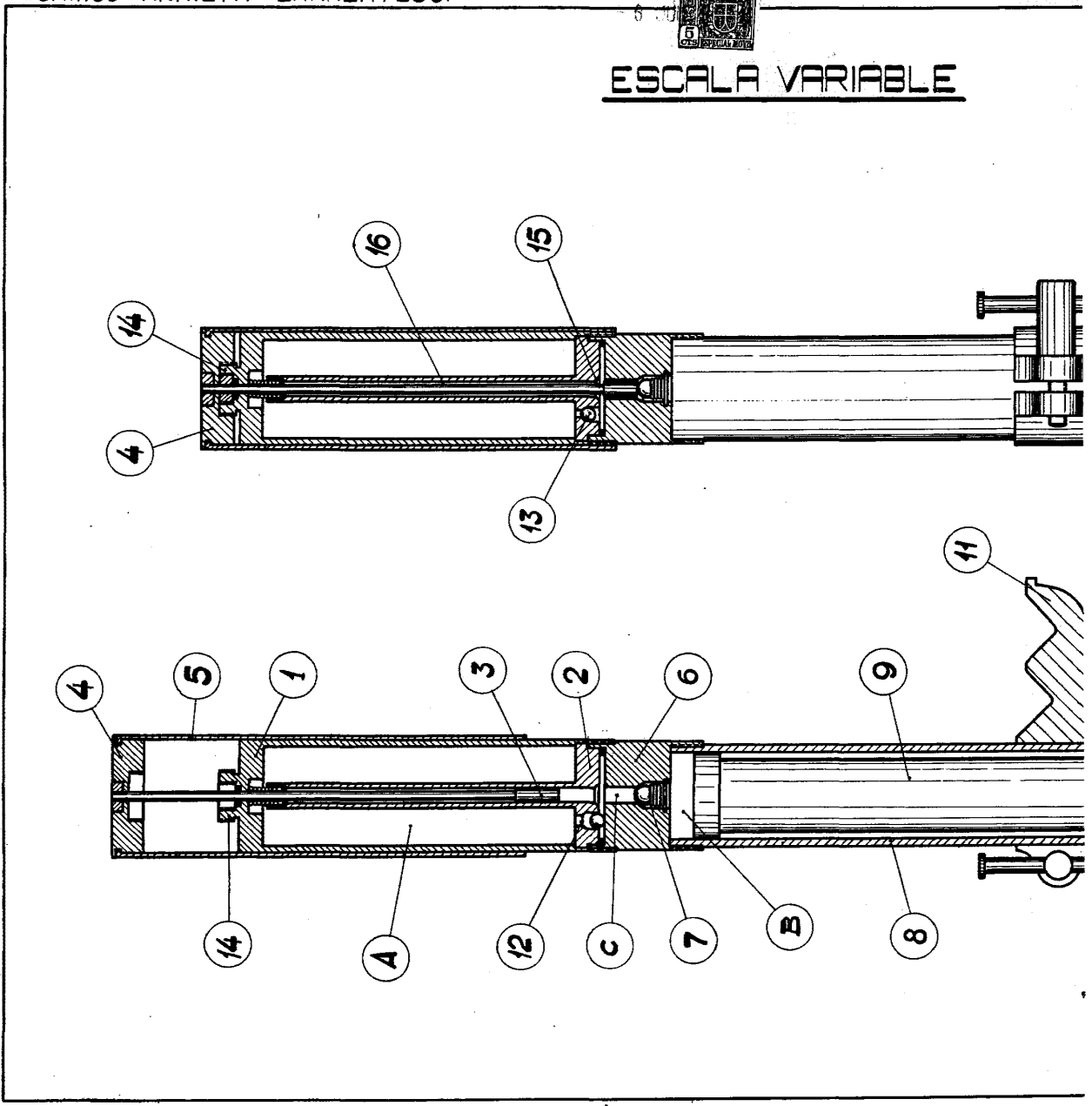
DOMINGO ARRIETA LARREATEGUI.

1/2

DOMINGO ARRIETA LARREATEGUI



# ESCALA VARIABLE



2/2

208877 HOJA UNICA

ESCALA VARIABLE

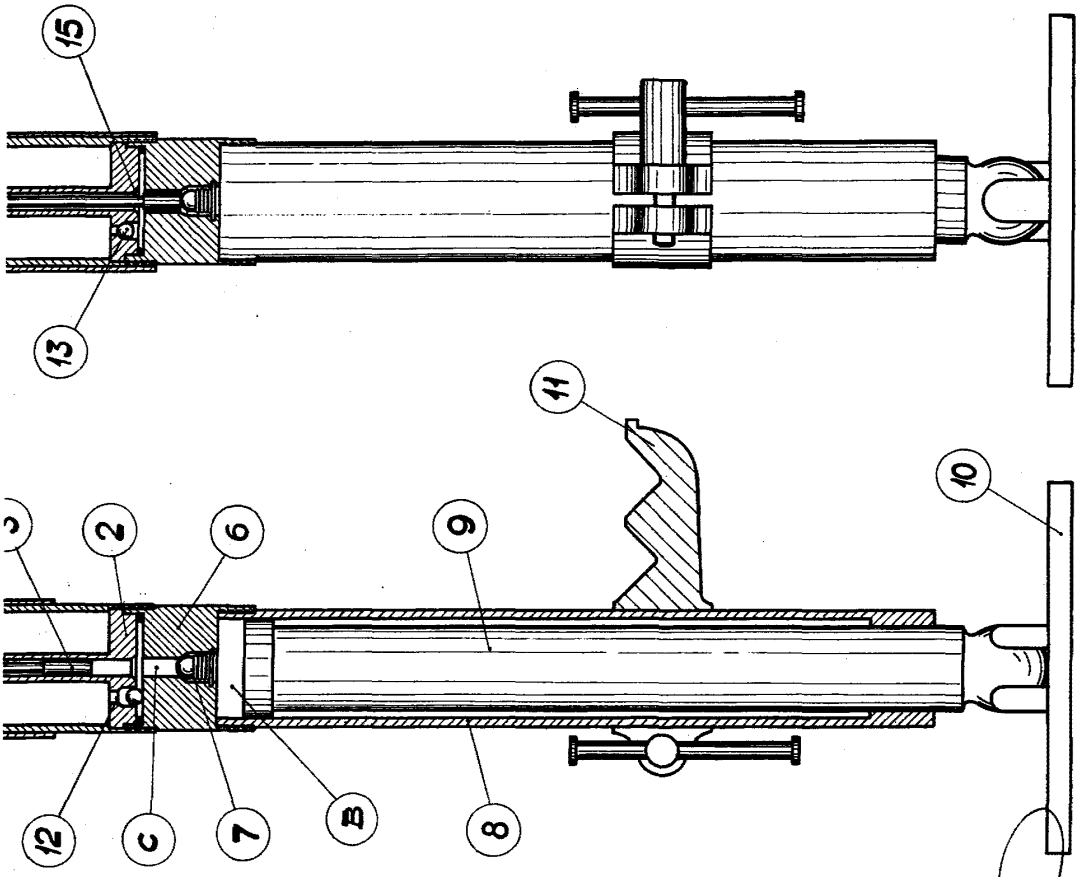


FIGURA 2

FIGURA 1

Madrid, 6 de junio 1952.

*[Handwritten signature]*