

203823

Int. Cit. B 43 K



MEMORIA DESCRIPTIVA

=====

Correspondiente a la solicitud de registro de Modelo de Utilidad que, por veinte años, se solicita para todo el territorio nacional, a favor de la firma LASTER, S.A., de nacionalidad española, residente en EIBAR (Guipúzcoa), Avda. de Bilbao núm. 3 (Chalchakua), - - - - -

p o r

"COMPAS MEJORADO"

=====

El Modelo de Utilidad a que se refiere la presente Memoria se destina a garantizar la explotación y la propiedad exclusivas, en todo el territorio nacional, de un compás mejorado.

5 Más concretamente, el compás de que se trata es de los del tipo que, de manera conocida, comprende dos ramas cola



203820

borantes que se reúnen por un extremo en una articulación de vértice que se prolonga con un asidero, cuyas ramas están relacionadas por medio de un husillo transversal de do-
ble efecto provisto en su centro de un disco moleteado con
el que se acciona el compás para abrir o cerrar sus ramas
y disponer a distancias variables las puntas libres de las
mismas, provistas de las consabidas agujas o aguja y porta-
minas o tiralíneas.

El compás objeto de este Modelo de Utilidad presenta la
ventajosa particularidad de estar provisto de medios con
los que se pueden inmovilizar temporalmente sus ramas en
cualquier posición determinada, gracias a lo cual no
varían, si no se desea expresamente, las distancias entre
las agujas, con lo que no existe la posibilidad de error
al tomar y trasladar medidas, o las distancias entre la
aguja de centro de circunferencia y porta-minas o tirali-
neas, lo que permite trazar con precisión óptima los dibu-
jos deseados.

También es característico del compás de referencia que
el mismo se puede convertir cuando se desee en un compás
de varas.

Para conseguir dichos resultados, el compás mejorado
que se propugna está dotado de dos abrazaderas dispuestas
en las ramas entre dos paredes de cada una de ellas, cuyas
bridas presentan sendos orificios roscados partidos por
los que pasa el husillo. Tales bridas presentan en sus bra-
zos definidos a partir del orificio partido respectivos ta-
ladros a través de los que pasa un vástago que por su ex-
tremo se enrosca en una de las paredes de la rama del com-
pás, en tanto que en el opuesto comporta una cabeza manio-



brable que se aplica contra la brida abierta para apretar el husillo e inmovilizarlo.

40 El compás comprende una alargadera formada por una varilla de sección no circular que presenta en un extremo medios de acoplamiento a una de las ramas del instrumento en lugar del porta-minas o tiralíneas. Sobre la alargadera está montado desplazable un porta-minas, porta-punta o porta tiralíneas que es fijable en posición con ayuda de una cabeza de apriete que se enrosca en dicho elemento desplazable
45 con lo que se forma el compás de varas cuyas ramas están divididas en dos tramos articulados como es habitual.

Para facilitar la explicación más detallada, se acompaña una hoja de dibujos en los que se representa un caso práctico de realización que se cita tan sólo a título de ejemplo no limitativo del alcance de este modelo de utilidad.
50

En dichos dibujos:

La fig. 1ª, es una vista frontal del compás.

55 La fig. 2ª, corresponde a un detalle en sección considerada por la línea II-II de la figura precedente, que ilustra los medios de inmovilización de las ramas del instrumento.

60 La fig. 3ª, es una vista en alzado de la alargadera con el elemento porta-punta o equivalente desplazable.

Y la fig. 4ª, representa a mayor escala dicho elemento, considerado una mitad en alzado y la otra mitad en sección longitudinal.

De acuerdo con los dibujos, el compás mejorado que se describe está compuesto por dos ramas -1- y -2- que, de manera conocida, se reúnen por un extremo sobre una articula
65



70

ción de vértice -3- que se prolonga con un asidero -4-. A la rama -1- se articula una patilla -5- portadora en la extremidad de una aguja medidora y de centraje -6-, en tanto que la rama -2- lleva articulada otra patilla -7- de menor longitud a la que mediante una mordaza -8- con tornillo de apriete -9- se acopla amoviblemente un brazo -10- portador de otra punta medidora -11-.

75

A la altura del tercio superior de las ramas se encuentra un husillo -12- de doble efecto, es decir, dividido en dos tramos provistos, uno de rosca izquierda y el otro de rosca derecha, cuyo husillo está dotado, de manera conocida, de un disco central moleteado de accionamiento -13-.

80

Dicho husillo pasa a través de dos abrazaderas -14- poseedoras de un orificio roscado -15- y dispuestas entre dos paredes -16- y -17- que cada una de las ramas -1- y -2- presentan en la zona cruzada por el husillo. Las abrazaderas son abiertas y comportan dos brazos -18- y -19- aplicados respectivamente a las paredes -16- y -17- y poseedoras

85

de sendos orificios a través de los que pasa holgadamente un vástago -20- que tiene un extremo roscado -21- que se atornilla en una tuerca cónica -22- encajada en una abertura igualmente cónica de la pared -16-. Dicho vástago lleva unida una cabeza -23- de maniobra dotada de un cuello -24-

90

anclado sobre el vástago y que, pasante por una perforación de la pared -17-, se apoya en el brazo -19- de la abrazadera. La acción sobre el disco moleteado -13- hace girar el husillo -12-, con lo que se varía la separación de las ramas del compás, acercándolas o alejándolas. El accionamiento sobre la cabeza -23- de los vástagos -20-, enroscándolos sobre su tuerca cónica -22-, aprieta las abrazaderas

95



-14- sobre el husillo, inmovilizándolo después de obtenida una determinada posición de las ramas del instrumento, con lo que se inmovilizan también las mismas en la indicada posición.

100

El compás comprende una alargadera -25- constituida por una varilla de sección cuadrada o rectangular que en un extremo presenta una mecha con una entalladura para acoplamiento a la mordaza -8-. Sobre dicha alargadera se halla ensartado un porta-puntas que comprende un cuerpo -26- provisto de una canal en la que encaja la varilla -25- y poseedor de un tramo hueco exteriormente roscado -27- sobre el que va aplicada una tuerca ciega -28- con la que se aprieta un casquillo -29- alojado en el tramo hueco -27-, alrededor de una aguja medidora -30-, para sujetarla al porta-puntas. El mismo comprende una cabeza -31- que está moleteada para su maniobra y se enrosca sobre el cuerpo -26- para inmovilizar el porta-puntas sobre la alargadera -25- en la posición que convenga. Gracias a la articulación a fricción por tornillo -32- de las patillas -5- y -7- a las ramas -1- y -2-, dichas patillas se pueden situar y mantener en posición conveniente sobre la superficie de trabajo del compás, formando ángulo con las ramas. Con el acoplamiento de la alargadera -25-, el compás queda convertido en un compás de varas cuya separación entre puntas se regula haciendo discurrir el porta-puntas sobre la dicha alargadera -25-.

105

110

115

120

125

El Modelo, dentro de su esencialidad, puede ser llevado a la práctica en otras formas de realización que difieran en detalle de la indicada a título de ejemplo, a las que alcanzará asimismo la protección que se recaba, Por -



130 tanto, podrá fabricarse el compás de referencia en cualquier configuración y tamaño y con los medios y materiales más convenientes, por quedar todo ello comprendido en el espíritu de las siguientes reivindicaciones:

N O T A

EN RESUMEN: El Modelo de Utilidad que, por veinte años se solicita para todo el territorio nacional, ha de recaer sobre las siguientes reivindicaciones:

135 1a.- "COMPAS MEJORADO", del tipo que, de manera conocida, comprende dos ramas colaborantes que se reúnen por un extremo sobre una articulación de vértice que se prolonga con un asidero y que están relacionadas por medio de un husillo transversal de doble efecto provisto de un disco

140 central moleteado de accionamiento para aproximar y separar las ramas, caracterizado esencialmente porque a la altura del tercio superior las ramas tienen sendas ventanas que dejan una pared delantera y una pared posterior entre

145 las que en las ramas están dispuestas respectivas abrazaderas que comprenden un orificio roscado a través del que pasa el husillo, cuyo orificio está interrumpido por una ranura radial que a partir del mismo define en las abrazaderas dos brazos perforados y atravesados por un vástago que en un extremo se enrosca en una tuerca cónica alojada en una

150 abertura igualmente cónica prevista en la pared posterior de las ramas, en tanto que en la extremidad opuesta dicho vástago está dotado de una cabeza de maniobra poseedora de un cuello unido al vástago y pasante por un orificio de la pared delantera de las ramas, para apretar con las abrazaderas el husillo e inmovilizar las ramas del

155 instrumento en la posición que convenga.



160

2a.- "COMPAS MEJORADO", según la reivindicación 1a, caracterizado por comprender una alargadera constituida por una varilla de sección no circular sobre la que es desplazable un porta-puntas poseedor de una canal de sección correspondiente con la de la varilla y dotado de una cabeza que se enrosca sobre la canal reduciendo su sección para inmovilizar el porta-puntas en la posición que interese sobre la alargadera y utilizar el compás como un compás de varas.

165

3a.- Por último, se reivindica como objeto sobre el que ha de recaer el Modelo de Utilidad que, por veinte años, se solicita para todo el territorio nacional, - - - - -

p o r

180

"COMPAS MEJORADO"

Todo conforme queda expresado en la presente Memoria descriptiva, que consta de siete páginas, escritas a máquina por una sola cara, y dibujos que se acompañan.

Madrid, 10 de Junio de 1.974

P.A.
ANTONIO ARICHA
P.P.

[Handwritten signature]
Firmado: JUAN GUERRERO



Fig. 2

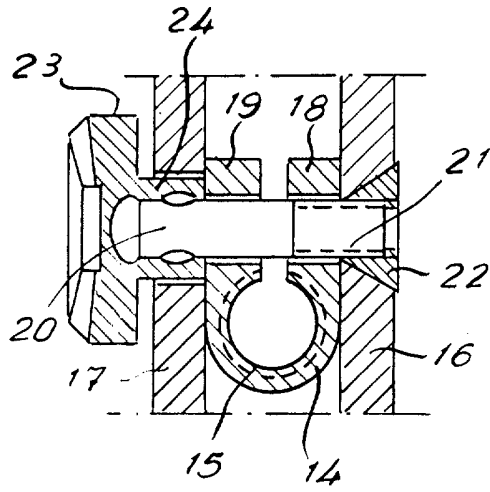


Fig. 1

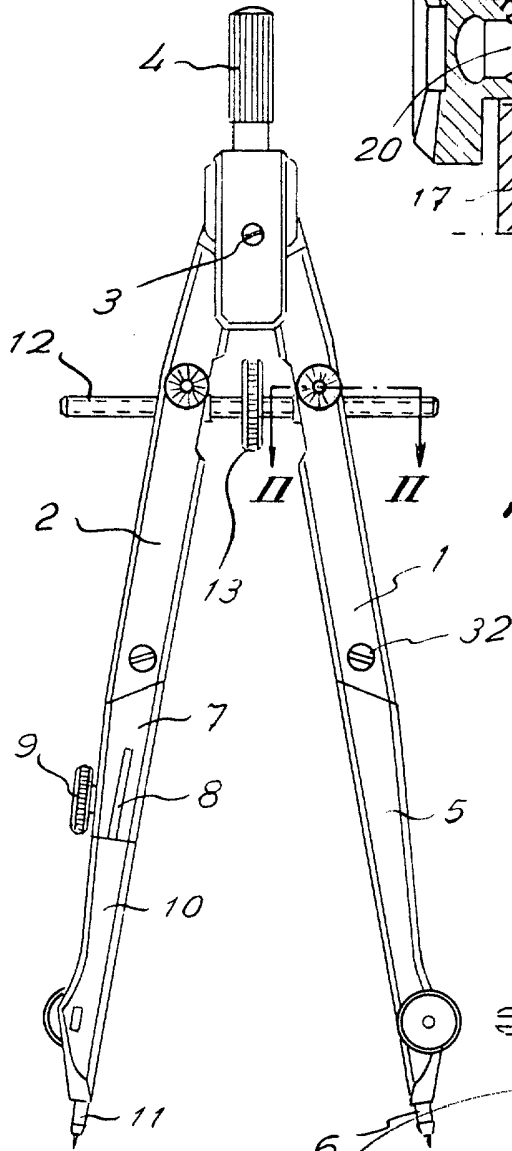


Fig. 4

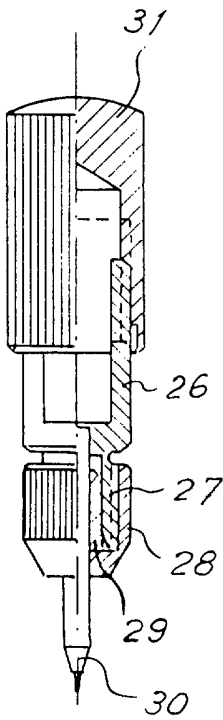
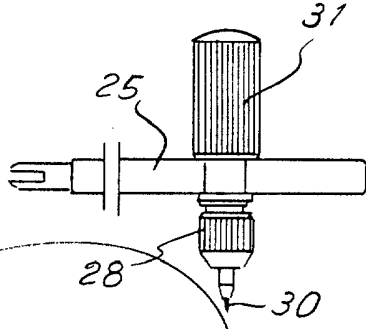


Fig. 3



Madrid, 10 Junio 1974

P. A. ANTONIO

[Handwritten signature]

FABRIL GUERRERO

Escala variable