

MODELO DE UTILIDAD

203805

- 8 JUN



Int. Cl.:

A47K

MEMORIA DESCRIPTIVA

Sobre:

"DUCHA PORTATIL PARA JARDIN "

Solicitante: INDUSTRIAS NEOPLAST, S.A., con domicilio en
Polígono Industrial Riera Fonollar. SAN BAUDI-
LIO DE LLOBREGAT (Barcelona).

203805

- 8 JUN 1954



La presente Memoria descriptiva tiene como fin la declaración del objeto sobre que ha de recaer el privilegio de explotación industrial y comercial exclusiva en el territorio nacional de un Modelo de Utilidad conforme a la Legislación vigente en materia de Propiedad Industrial que, según expresa el enunciado, trata de una ducha portatil para jardín.

La finalidad del presente invento es proporcionar la posibilidad de montar una ducha al aire libre, y en especial en jardines, preferentemente en zonas de cesped, mediante la colocación ocasional de un conducto rigido, susceptible de variar su posición en todo momento, y por lo tanto montarlo y desmontarlo a voluntad, para lo cual ha sido diseñada en varias piezas de facil acoplamiento que puede ser realizado -- por cualquier persona, e incluso niños, ya que su montaje no precisa especialización alguna.

No cabe duda que este nuevo tipo de ducha viene a mejorar notablemente a las duchas fijas que hoy día se suelen instalar en las proximidades de piscinas privadas y otros lugares de recreo, por cuanto no precisan ninguna clase de instalación de fontanería, es decir, únicamente es necesario disponer de una manguera conectada a una boca de riego o punto de toma, incluso del propio grifo doméstico, contando siempre con que cualquier jardín, por pequeño que sea dispone al menos de una arqueta de registro con un punto de toma para el riego.

Además, la presente ducha incorpora todos los mecanismos de apertura y cierre que cualquier ducha, con la ventaja de que la alcachofa dispone de un dispositivo de regulación para obtener diferentes posibilidades de pulverización.

Esencialmente, consta de dos tubos, uno inferior -



20380

totalmente recto y dotado en su extremo de una contera puntiaguda para ser clavado en tierra, mientras que el tubo superior presenta en el extremo libre una curvatura semicircular comportando en su extremo la alcachofa o pifa de ducha.

5.

Ambas dos piezas tubulares se unen por medio de un casquillo central a rosca, con la particularidad de que dicho casquillo presenta una derivación en T, la cual se prolonga en un cuerpo de válvula, dotado de la correspondiente maneta de apertura y cierre, así como una derivación vertical descendente, en la que se adapta un racord de tipo convencional para el acoplamiento de una manguera, de modo que abierto el paso de agua desde el otro extremo de dicha manguera, pueda controlarse su apertura o cierre en la válvula de la propia ducha.

10.

15.

Como quiera que esta ducha está destinada a ser usada a la intemperie, la totalidad de sus elementos se han proyectado para ser contruidos en materia plástica, con la particularidad de que sus elementos de cierre y apertura no precisan intercalar juntas ni estopadas de estanqueidad.

20.

Una característica particularmente importante reside en el hecho de que el cuerpo de válvula se dispone horizontalmente, con lo que el racord de acoplamiento de la manguera queda situado en sentido vertical descendente, de modo que la manguera se acople verticalmente, saliendo directamente hacia el suelo, sin curvas ni codos que pudieran vaciarla, ya que únicamente se curva sobre el suelo con una gran amplitud.

25.

Con el fin de facilitar la interpretación más exacta del objeto sobre que ha de recaer el presente privilegio, en el plano adjunto complementario de esta exposición, se -

30.



representa una forma práctica para la realización industrial y únicamente a título de ejemplo y por consiguiente, sin carácter exhaustivo sino meramente informativo.

En dicho plano:

5. La figura 1, representa una vista general de una ducha según la invención.

La figura 2, corresponde a un detalle seccionado de la alcachofa de ducha.

10. Las figuras 3 y 4, corresponden respectivamente a dos detalles de posición de la boca de alcachofa.

La figura 5, muestra un detalle en sección diametral del cuerpo de válvula de apertura y cierre de la ducha.

En las mencionadas ilustraciones, las referencias corresponden:

- 15. 1.- Pieza tubular inferior,
- 2.- Contera punzante,
- 3.- Pieza tubular superior,
- 4.- Curvatura extrema,
- 5.- Alcachofa de ducha,
- 20. 6.- T de acoplamiento central,
- 7.- Cuerpo de válvula,
- 8.- Racord,
- 9.- Maneta de la válvula,
- 10.- Conducto de la alcachofa,
- 25. 11.- Junta tórica,
- 12.- Estrechamiento inferior,
- 13.- Orificios radiales,
- 14.- Apéndice extremo,
- 15.- Envolvente de la alcachofa,
- 30. 16.- Embocadura de la envolvente,

203805

- 8 JUN



- 17.- Pieza de acoplamiento,
- 18.- Prolongación cilíndrica,
- 19.- Derivación del cuerpo de válvula 7,
- 20.- Válvula de cierre,
- 5. 21.- Vástago,
- 22.- Cuadradillo,
- 23.- Tornillo,
- 24.- Tuerca,
- 25.- Cámara de la alcachofa,
- 10. 26.- Arista anular,

Según queda representado, el objeto motivo del presente registro consiste en una ducha para jardín, constituida por dos piezas tubulares inferior (1) y superior (3), de longitud variable, las cuales se vinculan por medio de un casquillo (6) en forma de T; el extremo libre del tramo inferior (1) incorpora una contera puntiaguda (2) que permite clavar el conjunto en la tierra, de modo que puede ser instalada la ducha en cualquier lugar; por otra parte el extremo libre -- del tramo tubular superior (3) se acoda según una curvatura - semicircunferencial (4), en cuyo extremo se fija una alcachofa de ducha (5).

En la derivación de la T de acoplamiento (6) se fija en sentido horizontal un cuerpo de válvula (7) dotado de una derivación vertical descendente (19) en que se acopla un record (8) de tipo convencional para recibir el extremo de una manguera para alimentar a la ducha desde un punto de toma lejano, con la particularidad de que la posición vertical descendente del record (8) evita que la manguera pueda deformarse o viciarse, puesto que su acoplamiento es recto hasta el suelo en que se tiende después de una curvatura suave.

20380



- 8 JUN. 1974

La apertura o cierre de la válvula, (7) se realiza mediante una maneta (9) situada axialmente en el extremo del cuerpo de válvula (7).

- La alcachofa de ducha (5) está constituida por un
5. conducto axial (10) que se encaja y solidariza en el extremo curvado (4) del tramo de tubo superior (3), dicho conducto (10) sufre un estrechamiento intermedio que se rosca exteriormente, con una ligera conicidad, para sufrir después un estrechamiento inferior (12) en que se producen dos orificios
 10. radiales de salida (13), rematandose el extremo con un apéndice de superficies doblemente cónicas (14). Este conducto (10) todo él de una sola pieza incorpora en la parte superior una junta tórica (11) y se cubre con una envolvente (15) dotada de una zona roscada media para el acoplamiento sobre el
 15. conducto (10), de modo que tal envolvente (15) puede desplazarse en sentido ascendente o descendente, ajustando la parte superior sobre la junta tórica (11) mientras que el extremo inferior presenta una embocadura (16) dotada de un escalonamiento interno que proporciona una cámara de ensanche (25),
 20. cuyo escalonamiento define una arista anular (26), en estas condiciones, es posible graduar mediante el giro de la envolvente (15) la pulverización del agua, puesto que al salir por los orificios radiales (13) del conducto (10) viene a chocar con los laterales de la cámara (25) y de aquí a rebotar sobre
 25. la superficie conica interna del apéndice (14), o externa, según la posición de dicho apéndice (14) respecto a la embocadura (16) de la envolvente, dos de cuyas posiciones se representan en las figuras 3 y 4, correspondiendo esta última a una
 30. posición de máxima presión de salida debido a un menor espacio de paso.

203805



- 8 JUN 1944

En la derivación T del casquillo de acoplamiento central (6) de conductos (1 y 3) se monta a rosca una pieza (17) dotada de una tuerca de apriete intermedia; dicha pieza de acoplamiento (17) recibe a rosca el cuerpo de válvula (7) alojando en su interior una prolongación cilíndrica tubular (18) que queda contenida en el interior del cuerpo de válvula (7) en la cámara de llegada del agua a través de la derivación (19), en dicha cámara queda igualmente alojada una válvula cónica (20) cuyo vástago (21) coaxial con el cuerpo de válvula (7) y prolongación (18), rosca en la parte posterior del mencionado cuerpo de válvula (7) y sale al exterior para recibir sobre una terminación en cuadradillo (22) la maneta de accionamiento (9) la cual queda fijada mediante un tornillo (23) solidario al vástago (21) y una tuerca (24).

De esta manera, accionando dicha maneta (9) se desplaza axialmente a la válvula cónica (20), de modo que al aproximarla y presionar sobre el extremo de la prolongación (18) de la pieza de acoplamiento (17) se produce el cierre, mientras que al separarla queda abierto el paso del agua que llega por la derivación (19) del cuerpo de válvula (7) a través del racord (8).

Descrita suficientemente la naturaleza del invento, así como un ejemplo de realización práctica del mismo, solamente cabe añadir que en dicho ejemplo es posible introducir cambios de materias, formas y disposición de sus elementos, siempre que tales alteraciones no supongan variación sustancial en el objeto reivindicado.

El solicitante se reserva el derecho de extender esta demanda a los países extranjeros, reivindicando la misma prioridad de la presente solicitud al amparo del Convenio

203805

-8 JUN. 1971



Internacional para la protección de la Propiedad Industrial.

N O T A

El Modelo de Utilidad que se solicita por veinte años para España, de acuerdo con la vigente Legislación, deberá recaer sobre: "DUCHA PORTATIL PARA JARDIN" según las características esenciales de las siguientes:

5.

R E I V I N D I C A C I O N E S

10. 1ª.- Ducha portatil para jardín, caracterizada porque consta de dos tubos de naturaleza plástica, unidos por un casquillo central dotado de una derivación T en que se adapta horizontalmente un cuerpo de válvula tubular dotado de maneta coaxial de apertura y cierre, y de una derivación en que se acopla un racord vertical descendente previsto para recibir una manguera de suministro de agua desde un punto de toma de la red de distribución; el extremo libre del tubo inferior, -
15. ciego, está dotado de una contera puntiaguda para ser clavado en tierra; el extremo libre del tubo superior se arquea según un codo semicircunferencial en cuyo extremo se encuentra solidarizada una alcachofa dotada de un dispositivo de regulación de la pulverización del agua.
20.

25. 2ª.- Ducha portatil para jardín, según la anterior reivindicación, caracterizada porque la alcachofa de la ducha está constituida por un conducto central que se solidariza al extremo acodado del tubo superior soporte, mientras que en la zona central rosca un cuerpo envolvente dotado de una embocadura que forma una cámara interna en la que choca el agua -
30. que sale por unos orificios radiales del extremo del conducto central, el cual está dotado de un apéndice de superficies doblemente cónicas, las cuales, en función del desplazamiento del cuerpo envolvente, producen una deflexión del agua modificando

- 8 JUN



el grado de pulverización.

203805

3^a.- Ducha portatil para jardín, según anteriores reivindicaciones, caracterizado porque en el interior del cuerpo tubular de valvula se desliza una valvula conica cuyo vástago, en sentido horizontal, es accionado por la maneta, proporcionando un desplazamiento axial de la valvula conica para que esta pueda entrar en contacto con el extremo de un conducto cilindrico que formando parte del cuerpo de valvula se fija a la derivación T del casquillo que une los dos tubos soporte, de modo que por medio de la maneta pueda ser cerrada o abierta la valvula para el paso del agua aportada a través de la manguera acoplada al racord previsto en la derivación del cuerpo de valvula.

4^a.- "DUCHA PORTATIL PARA JARDIN".

Según queda sustancialmente descrito en la presente Memoria que consta de nueve hojas, escritas a maquina por una sola cara y acompañada de dibujos.

Madrid, - 8 JUN. 1974
INDUSTRIAS NEOPLAST, S.A.

P.P.
FRANCISCO GARCIA CABRERIZO
P.P.
Firmado: M. Dolores Jorquera

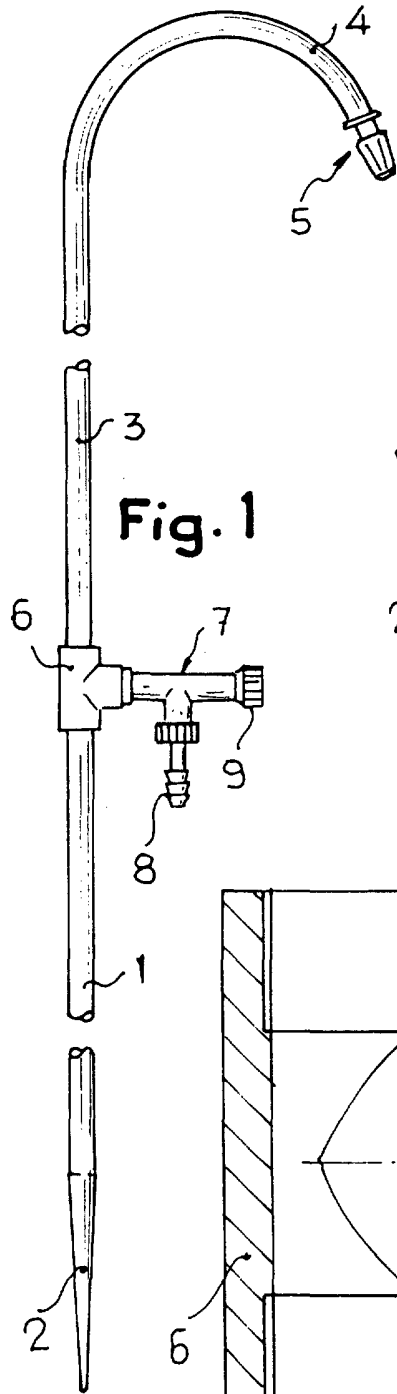


Fig. 1

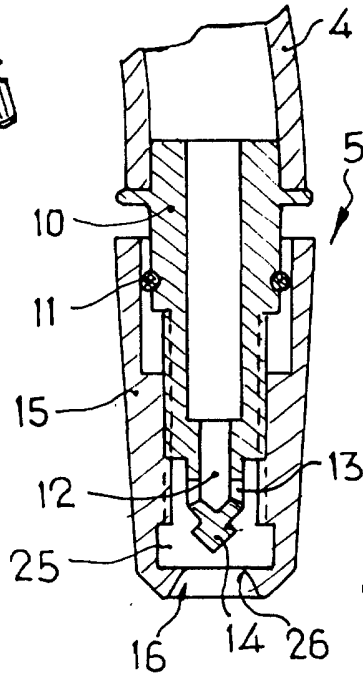


Fig. 2

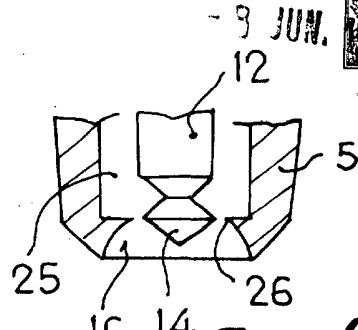


Fig. 4

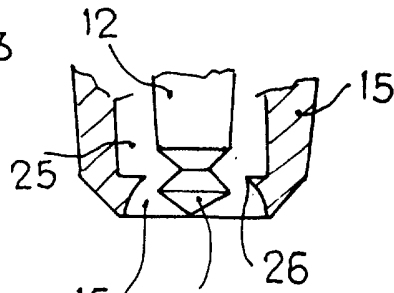


Fig. 3

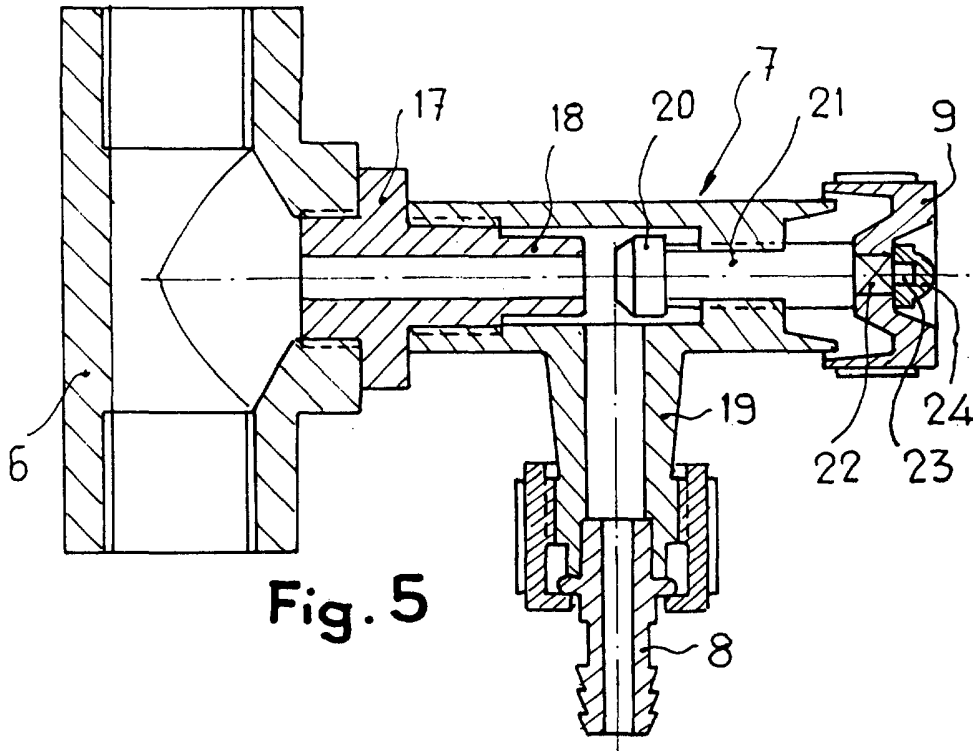


Fig. 5

Madrid, - 8 JUN. 1974
 INDUSTRIAS NEOPLAST, S.A.
 P. P.

Escala variable

FRANCISCO GARCIA GABRERIZO
 P. P.

[Handwritten signature]
 Firmado: M. Dolores Torquera