

PATENTE DE INVENCION
=====

CAS Iia.
=====

203770 30 MA



MEMORIA DESCRIPTIVA

203770

sobre:

"Procedimiento y aparato para suavizar y/o pulimentar
"vidrio en banda continua".

=====

SOLICITANTES: LES GLACERIES DE LA SAMBRE, Societé Anonyme,
residentes en AUVELAIS, Bélgica.

=====

La presente invención se relaciona con un procedimiento y su aparato especial correspondiente, destinados a facilitar la vigilancia y el acondicionamiento de los útiles para suavizar y/o pulimentar vidrio que van avanzando

5. en forma de una banda continua entre unos soportes o largueros que llevan cada uno por lo menos un útil de trabajo, es decir, por lo menos una metralla para suavizar o por lo menos un dispositivo pulidor en el caso del pulimentado.

10. A los fines de la vigilancia y del acondicionamiento,

3 D MAY



- 2 -

208770

(lavado, limpieza, reparación) de los útiles que trabajan sobre una superficie del vidrio ya es sabido retirar los largueros de sus posiciones de trabajo y volverlos a colocar en su sitio, por medio de un movimiento transversal con relación a la trayectoria de la banda de vidrio.

15.

Según la presente invención que se refiere a las instalaciones para suavizar y pulimentar simultáneamente las dos superficies del vidrio con ayuda de largueros dispuestos por pares, la retirada de los dos largueros

20.

se efectúa separadamente, recibiendo los sucesivamente ya sea sobre unos transbordadores que van conducidos uno después de otro, enfrente, respectivamente, de cada uno de los largueros, o ya sea sobre unas guías dispuestas lado con lado sobre un mismo transbordador.

25.

De este modo es posible, según una forma de ejecución conveniente del presente invento, efectuar la retirada de los dos largueros imprimiéndoles movimientos en direcciones opuestas y recibiendo los sobre unas guías que hay situadas a cada lado de la trayectoria del vidrio. Así,

30.

por ejemplo, la máquina de suavizar y/o pulimentar llevará dispuestas a cada lado unas vías sobre las cuales circularán unos transbordadores, uno de los cuales, situado a un lado de la máquina, recibirá un larguero, mientras que el otro, situado al otro lado de la máquina recibirá el

35.

larguero conjugado.

En el dibujo adjunto van representados esquemáticamente tres ejemplos de ejecución del invento.

Las figuras 1 y 2 son vistas en planta de dos instalaciones.

40.

Las figuras 3 y 4 son una vista en alzado y una



30 MAY

- 3 -
203770

vista en planta, respectivamente de una tercera instalación.

45. En la fig. 1, el transbordador 13 que puede desplazarse por la vía 12 lleva, lado con lado dos pares de guías, de modo que parándoles sucesivamente enfrente del par de largueros que se haya de inspeccionar, los largueros 1,1' puedan retirarse separadamente, ofreciendo toda facilidad de acceso a sus útiles que quedan perfectamente expuestos.

50. Si se dispone de un espacio suficiente (fig. 2) es conveniente instalar dos vías 12, 12' a lo largo de la máquina de suavizar o de pulimentar, una a cada lado de la misma, lo cual permite retirar a voluntad simultáneamente o de modo sucesivo los dos largueros de un mismo par, por medio de movimientos en direcciones opuestas que los conducen respectivamente sobre unos transbordadores 13, 13' .

55. Tambien se puede acelerar las manipulaciones y satisfacer todas las condiciones de facilidad de acceso y de buena visibilidad.

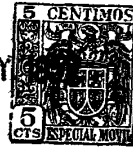
60. Las figuras 3 y 4 representan igualmente una máquina provista de dos vías 12, 12'. En dicha máquina, los largueros llevan unas "moletas" o grupos de útiles 2,2' de cuyos ejes son portadores, de modo conocido, unos platillos giratorios 50, 50'. Las moletas van montadas, en este caso, sobre unos largueros contiguos, pero tambien podrían ir

65. montadas lado con lado sobre el mismo larguero. En el ejemplo representado, los transbordadores 13, 13' llevan dos pares de guías que permiten inspeccionar separada y simultáneamente, los largueros superiores y los largueros inferiores.

70. En lugar de las vías 12,12' podrían, como es natural,

30 MAY

203770



instalarse a los dos lados de la máquina, unos bastidores o armaduras provistos de guías 19,19' .

75. En los diferentes casos representados, se ha supuesto que los largueros montados sobre ruedas, 4, son empujados a mano hasta las guías 19, 19' y viceversa. Sin embargo, si se desea, pueden disponerse unos dispositivos mecánicos de empuje y de tracción sobre los transbordadores. La interrupción del trabajo normal de la máquina se reduce al mínimo si se tiene en reserva sobre un transbordador disponible un larguero o un par de largueros dispuestos para ser sustituidos en la máquina por los largueros que se hayan retirado.

80. Se sobrentiende que los dispositivos según la invención pueden adaptarse con las mismas ventajas a las máquinas de suavizar o de pulimentar sean cualesquiera el número y la forma de los útiles de trabajo.

N O T A

90. Descrita suficientemente la naturaleza del invento, así como la manera de realizarlo en la práctica, debe hacerse constar que las disposiciones anteriormente indicadas son susceptibles de modificaciones de detalle, en cuanto no alteren su principio fundamental. También se hace constar que el invento corresponde a una patente presentada en Bélgica con fecha 8 de junio de 1951,
95. nº 503.823, acogiéndose, por lo tanto, a los beneficios que conceden los Convenios Internacionales en vigor, y siendo lo que constituye la esencia del referido invento y por lo que se solicita Patente de Invención, por 20 años en España: "Procedimiento y aparato para suavizar y/o pulimentar vidrio en banda continua"; caracterizándose
- 100.

30 MAY.



208770

por lo siguiente:

105. 1^a.= Procedimiento para suavizar y/o pulimentar vidrio en banda continua, que avanza entre unos largueros que llevan cada uno por lo menos un útil de trabajo, caracterizado porque los dos largueros de un par se retiran separadamente de sus posiciones de trabajo, con objeto de dar acceso a los útiles en toda su extensión.
110. 2^a.= Procedimiento, según reivindicación 1^a, caracterizado porque los dos largueros de un par se retiran de sus posiciones de trabajo por medio de movimientos de traslación en direcciones opuestas.
115. 3^a.= Aparato para la ejecución del procedimiento especificado en las reivindicaciones 1^a y 2^a, caracterizado porque hay dispuestas unas guías receptoras a los dos lados de la máquina de suavizar o pulimentar.
120. 4^a.= Aparato según reivindicación 3^a, caracterizado porque la máquina de suavizar o pulimentar lleva por sus dos lados unas vías para la circulación de transbordadores portaguías para los largueros.
125. 5^a.= Aparato, según reivindicaciones anteriores, caracterizado porque los útiles para suavizar y/o pulimentar una banda de vidrio continua avanzan entre unos largueros que llevan cada uno por lo menos un útil de trabajo, según queda substancialmente descrito.
- 6^a.= Procedimiento y aparato para suavizar y/o pulimentar vidrio en banda continua; tal y como queda substancialmente descrito en la presente memoria, que consta de cinco hojas escritas a máquina por una sola cara, e ilustrado en los dibujos que se acompañan.

Madrid, 30 de mayo de 1952.

LES GLACIERES DE LA SAIBRE
Société Anonyme.

P.P. de J. GOMEZ ACEBO y MODET

Fig.2.

203770

Fig.1.

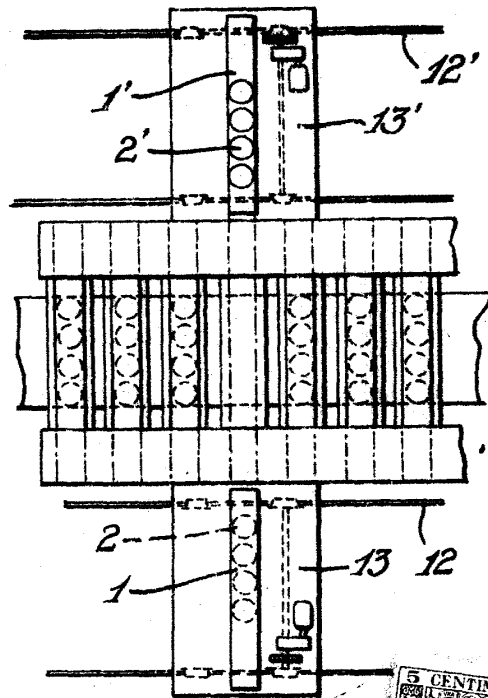
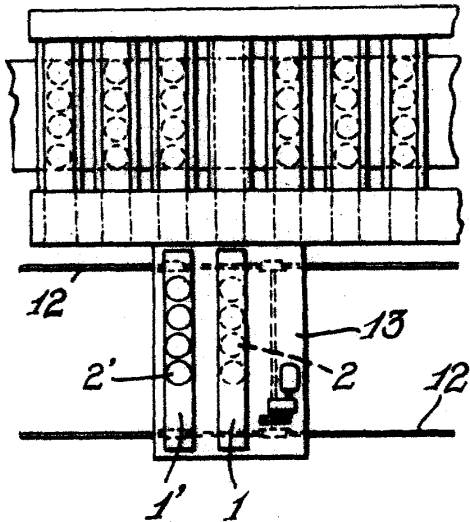


Fig.3.

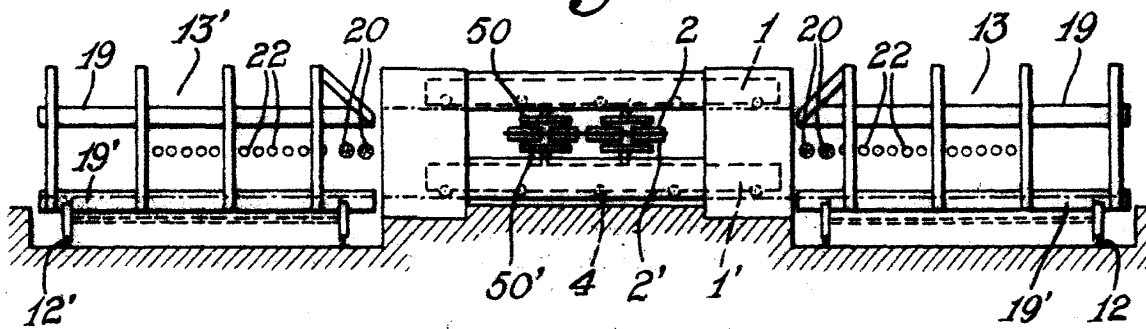
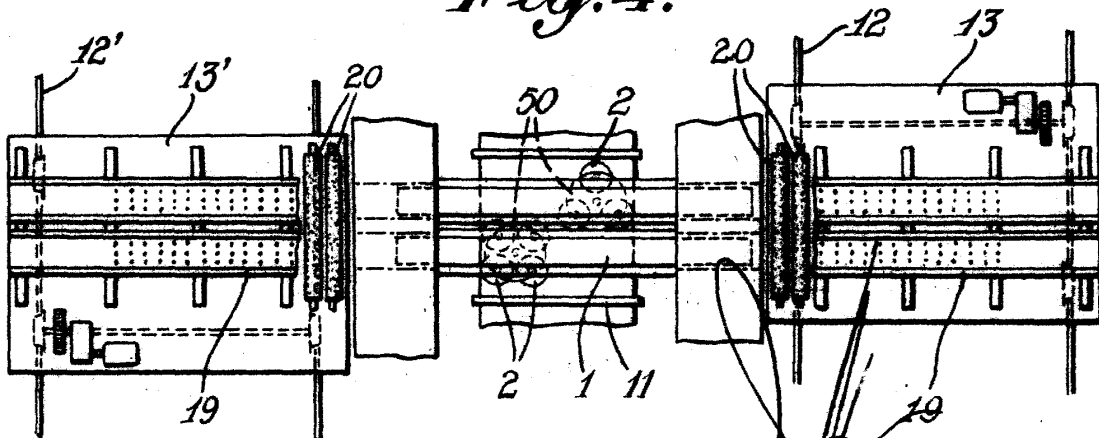


Fig.4.



30 MAY 1951



Madrid,

30 MAY 1951

BERNARD GOMEZ ACERVO y CIA