



203630

Incl. Cl.:	A62D
------------	------

MEMORIA DESCRIPTIVA de Modelo de Utilidad que, por veinte años en España y posesiones, solicita la firma AUTOMAVE, S.A., de nacionalidad española y establecida en Madrid, calle de Fuencarral, nº 101, para: "DISPOSITIVO AUTOMATICO LANZADOR DE BOLAS PARA JUEGOS RECREATIVOS".

===00000000===

El presente Modelo de Utilidad concierne a un dispositivo automático lanzador como elemento complementario de juegos recreativos de salón, aplicable por tanto sobre máquinas electromecánicas de cualquier tipo.

5

Entre las ventajas que presenta respecto de las ac

203630



10 tualmente existentes, destaca la de proveer a las expresadas máquinas electromecánicas de nuevos medios - de lanzamiento automático y posibilidades de desarrollar jugadas de valoración convencional. El dispositivo presenta un mecanismo simple y sencillo que reduce sensiblemente toda posibilidad de avería.

15 En efecto, éste dispositivo automático lanzador, se encuentra alojado en un sector de tablero de juego y viene determinado en general por una doble pared - curva semejante a una herradura. Su interior viene - ocupado por el saliente de una varilla accionada electrónicamente que sirve para ejercer contacto en la entrada de la bola determinante de una brusca acción - elevada e impulsora constitutiva de idóneo elemento -
20 de percusión. Esta varilla que forma parte del extremo de una palanca de la que su mayor parte se encuentra bajo el tablero de juego y gira en torno a un eje situado en el mismo ángulo, constituyendo elemento de conexión una palanca unida a un electroimán que es, en
25 su extremo saliente el elemento de choque e impulsión de la bola en juego.

30 Se desprende de la precedente exposición que el paso de la bola normal de cualquier tablero de juego sobre la varilla, repercute en la acción de ésta sobre la palanca conectada al electroimán, verificándose así la impulsión de la bola de juego por el elemento de choque saliente, cerrándose así el circuito eléctrico que permite al electroimán emitir un impulso di



35 rectamente al sector extremo de choque de la palanca.
El comentado electroimán alberga en su vástago impulsor un muelle de resorte a efectos de lograr la rápida recuperación de la palanca a su posición de reposo.

40 & tenor de las previsiones del vigente Estatuto sobre Propiedad Industrial en su artículo 175 en relación con el 100, apartado 4º, se acompaña una hoja de planos doble comprensiva de representaciones según de talle.

45 Fig. 1 - Planta de sector del tablero de juego, comprensiva de la totalidad del dispositivo automático.

Fig. 2 - Alzado de la misma.

Fig. 3 - Alzado y corte del dispositivo automático lanzador en su posición de contacto y disparo.

50 Fig. 4 - Alzado y corte del dispositivo automático lanzador en su posición de reposo.

Fig. 5 - Planta del recinto automático lanzador.

55 Con arreglo a las expresadas Figs. 1 a 5, se denota a título de ejemplo puramente enunciativo los diversos elementos constitutivos a que se hace referencia seguidamente:

- 1- Sector de tablero de juego de cualquier máquina automática.
 - 2- Pared interior curva del disparador.
 - 3- Pared superior o techo del sector de disparo.
 - 4- Pasillo curvo dotado de entrada y salida recíproca.
- 60



- 5- Paredes curvas delimitadoras del recorrido de bolas
- 65 -6- Resortes de puntuación con valoración convencional
- 7- Resorte de contacto para la actuación del electroimán
- 7'-Extremo del resorte en función de conexión
- 70 -8- Elemento de choque de la palanca
- 9- Brazo de la misma
- 10- Eje de giro de la palanca
- 11- Electroimán
- 12- Muelle de recuperación
- 75 -13- Contactos.
- 14- Bola

Con los medios descritos, determinantes en su conjunción del dispositivo automático lanzador de bolas se deduce que la bola -14- en los diversos accidentes del juego penetra en el recinto -3- donde se aloja el lanzador -8- y delimitado por la pared curva -2-. En éste recinto -3- se aloja a su vez la varilla de accionamiento -7- que sobresale ligeramente ofreciendo escasa resistencia de la superficie del tablero -1-; la varilla de accionamiento -7- bajo el peso de la bola -14- establece conexión a través de los contactos -13- cerrando el circuito eléctrico mediante la unión de ésta última con el extremo de la varilla de accionamiento -7'- verificándose la actuación automática del electroimán -11- que emitiendo un impulso se transmite al brazo inferior de la palanca -9- la cual gira en torno al eje -10- haciendo -

2-0000



95 que el extremo de percusión de la palanca -8- choque con la bola -14-, la cual, impulsada fuertemente penetra en el pasillo curvo -4- delimitado por las paredes -5- y recorre aquél en condiciones de oprimir los contactos de puntuación -6-. En ésta acción la palanca -8-9- recupera su posición de reposo mediante la acción del tensor -12-.

100 Es obvio hacer constar que estando integrado el dispositivo automático lanzador por dos unidades directamente enfrentadas al pasillo curvo -4-, pueden efectuarse las jugadas indistintamente desde cualquiera de los dos disparadores -8- e imprimiéndose con éste motivo a la bola -14- cualquier sentido de dirección en el mencionado pasillo -4-. Otra faceta más que presenta éste dispositivo automático lanzador de 105 bolas es el de permitir que de un brazo percutor -8- sea impulsada la bola -14-, penetre en el pasillo -4- y verificando su recorrido penetre nuevamente en el interior del disparador -8- alojado enfrente.

110

115 Se hace constar que la precedente exposición es puramente enunciativa y no limitativa, reservándose la firma solicitante el derecho que la Ley le confiere para introducir las modificaciones y alteraciones que la práctica aconseje, siempre que se respeten sus características esenciales.

Asímismo la firma solicitante se reserva los derechos que le confieren los Convenios Internacionales vigentes, durante el plazo legal, para la extensión -



203

120

territorial de validez de éste privilegio.

===oooOooo===

N O T A . - Se reivindica la propiedad de éste Modelo de Utilidad:

- 125 1) - Dispositivo automático lanzador de bolas para juegos recreativos, caracterizado porque comprende dos paredes curvas iguales en distinto plano que aloja una varilla de contacto saliente y otra de disparo. La bola al penetrar en el alojamiento acciona la varilla de contacto que cierra un circuito eléctrico y actúa sobre un electroimán cuyo impulso se transmite a una palanca do-
- 130 tada de un elemento de percusión que también se aloja en el espacio delimitado por las dos paredes curvas verificándose así el lanzamiento de la bola. Esta palanca portadora de elemento de percusión recupera su posición original de reposo mediante un muelle tensor alojado entre el electroimán y uno de los extremos angulares
- 135 de la palanca misma.
- 140 2) - Dispositivo automático lanzador de bolas para juegos recreativos, según la reivindicación, caracterizado porque el alojamiento viene constituido por un espacio formado por dos paredes curvas a semejanza de una herradura, cuyas paredes se encuentran en distinto plano, simétricas paralelas y cubiertas.

203630-3



145 3) - Dispositivo automático lanzador de bolas para juegos recreativos, según 1ª y 2ª reivindicaciones, caracterizado porque siendo dos las unidades de alojamiento lanzador, presenta a cierta distancia y enfrentadamente de forma simétrica, un pasillo curvo constituido por dos paredes concéntricas, determinándose en el fondo -
 150 del citado pasillo la presencia de tres contactos puntuables en el paso de la bola en juego.

4) - "DISPOSITIVO AUTOMATICO LANZADOR DE BOLAS PARA JUEGOS RECREATIVOS".

Esta Memoria Descriptiva consta de siete hojas foliadas y mecanografiadas por una sola cara y de una hoja doble de planos.

Madrid, - 3 JUN 1974
 C. S. C. O. P. A.
 P. O. B. O. C. A.

203030

203030

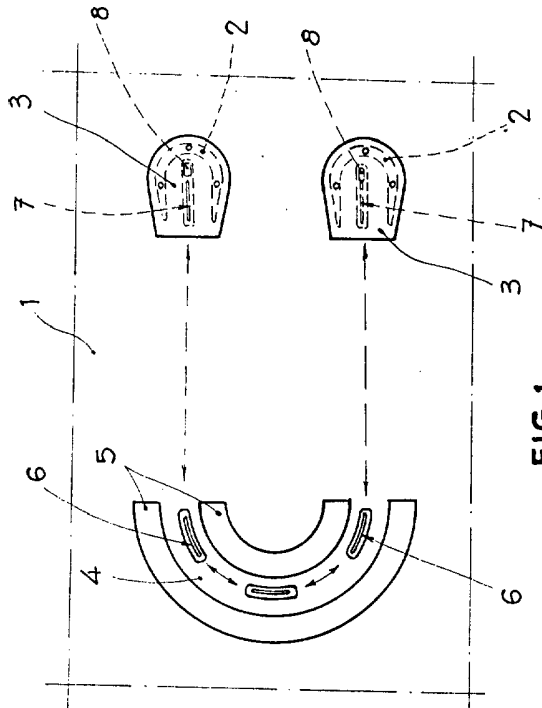


FIG. 1

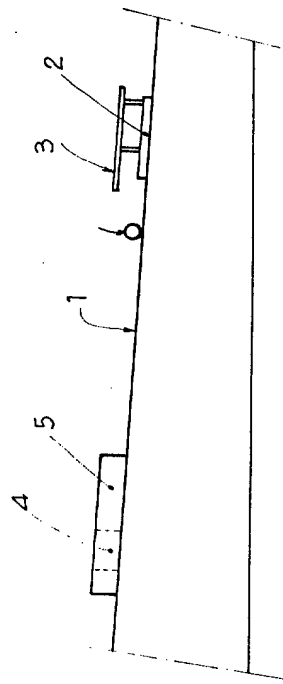


FIG. 2

FIG. 3

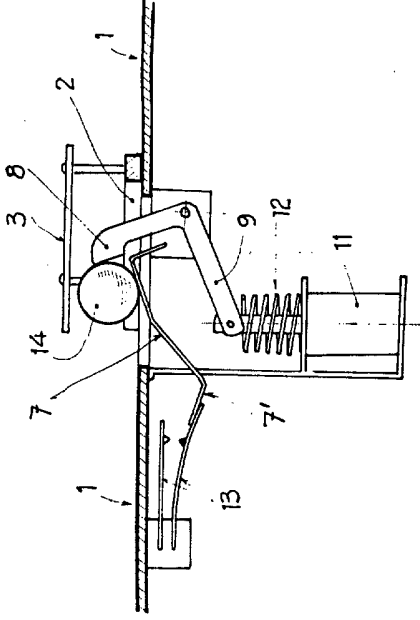


FIG. 4

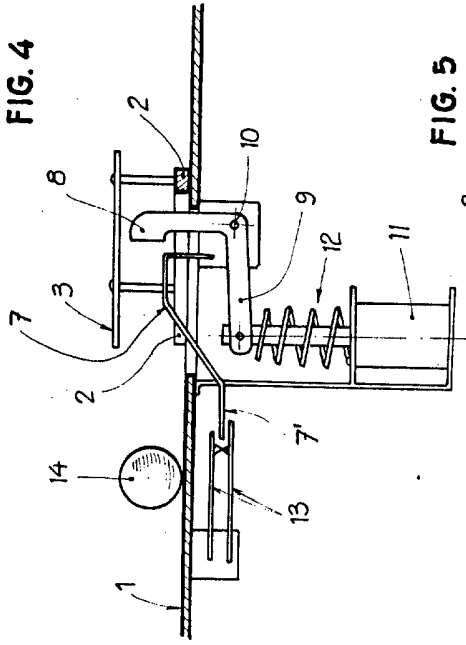
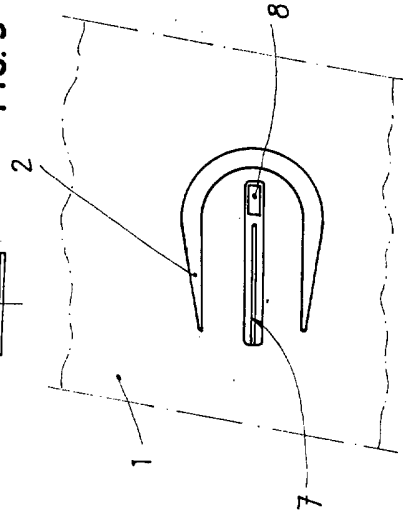


FIG. 5



Madrid - A 1111 4072
S. CALCONADA