

203444



MEMORIA DESCRIPTIVA

correspondiente a la solicitud de concesión de un.....

MODELO DE UTILIDAD

SOLICITANTE: INDUSTRIAS GAIRU, S.A., de nacionalidad española.

RESIDENCIA: Portal de Gamarra, 34 -VITORIA-

ENUNCIADO: "DISPOSITIVO SUFRIDOR Y SELECCIONADOR DE TROZOS DE BARRA EN INSTALACIONES DE CORTE"

Prioridad: Patente..... n.º del.....

GR/cv.3.791.-



3444

La presente memoria descriptiva tiene como fin la declaración del objeto sobre el que ha de recaer el privilegio de explotación industrial y comercial, exclusivo en el territorio nacional de un Modelo de Utilidad, de acuerdo con la vigente Legislación, que, como el enunciado indica, se trata de "DISPOSITIVO SUFRIDOR Y SELECCIONADOR DE TROZOS DE BARRA EN INSTALACIONES DE CORTE".

En las instalaciones de corte ocurre con frecuencia que en barras en proceso de corte o troceado, se dan cortes buenos y malos obteniéndose trozos de barra buenos y malos, que siempre van cayendo al mismo montón lo que supone un inconveniente a la hora de tener que entresacar de él los trozos buenos.

Nuestro dispositivo en instalaciones de corte además de impedir la deformación en el corte de los trozos de barra ya sean buenos o malos permite la separación de éstos conforme van siendo cortados, para evitar el tener luego que entresacarlos del mismo montón.

Para ello lleva montado debajo del carro portacuchillas una pieza basculante sufridora de la barra y debajo de dicha pieza una bandeja basculante sin fondo e inclinada hacia un lado para recoger y dejar caer a los trozos de barra cortados.

La pieza sufridora va engranada con una pieza móvil ligada a un resorte de compresión, mientras que la bandeja basculante va engranada con otra pieza móvil ligada a un cilindro neumático o hidráulico de modo que este cilindro empuja en contra del resorte, a ambas piezas para mover éstas a la pieza sufridora hacia un lado posibilitando así la caída del trozo de barra cortado y a la bandeja bascu-



lante para hacer que el trozo cortado caiga en una de las dos mitades de ésta delimitadas por un separador.

5 Cuando el cilindro retrocede la bandeja bascula hacia su posición inicial para recibir los trozos de barra cortados en su otra mitad, a la vez que el resorte en su recuperación desplaza por intermedio de la pieza móvil a la pieza sufridora retornándola a su posición inicial o de apoyo de la barra.

10 Dicha pieza sufridora tiene un apoyo fijo descentrado constituido por un espárrago que la reajusta debajo de la barra en función del grosor y dureza de ésta, y que con la bajada de la cuchilla la hace girar en contra del resorte a través de la pieza móvil.

15 Para comprender mejor la naturaleza del invento, en el plano adjunto hacemos una representación esquemática de su utilización, no siendo en absoluto limitativa y susceptible, por ello de las modificaciones accesorias que no alteren las características esenciales.

20 La figura 1 es la vista frontal de nuestro dispositivo sufridor y seleccionador, observándose la disposición de la pieza sufridora y la de la bandeja basculante.

25 La figura 2 muestra en vista de perfil la sección longitudinal ampliada del dispositivo sufridor y seleccionador, según indicación de la figura 1.

La figura 3 muestra esquemáticamente la ligazón mediante dos piezas móviles de la pieza sufridora y de la bandeja basculante.

30 En ellas se anotan las siguientes particularidades:

203444



1.- Pieza sufridera

2.- Bandeja basculante.

3 y 4.- Ejes de articulación.

5 y 6.- Piezas móviles o cremalleras
móviles.

7.- Resorte de compresión.

8.- Cilindro neumático o hidráulico;

9 y 10.- Sectores dentados de engrane.

11.- Tabique separador inclinado.

12.- Espárrago tope.

13.- Barra.

14.- Carro portacuchillas.

15.- Cuchilla móvil.

La barra (13) a trocear pasando de-
bajo de la cuchilla móvil (15) se apoya en la pieza sufride-
ra (1) que va montada al carro portacuchillas (14) por enci-
ma de la bandeja basculante (2) desprovista de fondo -ver
figura 1-.

Dichas piezas sufridera (1) y bande-
ja basculante (2) están ligadas a través de las piezas móvi-
les (5 y 6) intercaladas entre ellas -ver figura 3-.

La pieza móvil (5) a modo de crema-
llera móvil engrana con el sector dentado (9) constituido
en la propia pieza sufridera (1), y está ligada al resorte
de compresión (7). Por su parte la pieza móvil (6) también
a modo de cremallera móvil actúa sobre el sector dentado (10)
constituido en el eje de articulación y de arrastre (4) de
la bandeja basculante (2), y está ligada al cilindro neumáti-
co o hidráulico (8) -ver fig. 3-.

Con estas condiciones y con la de

-5-
203444



1
5
hacer tope entre sí ambas piezas móviles (5 y 6), el acciona-
miento o extensión del cilindro n(8) hace efectivo el
desplazamiento de ambas piezas (5 y 6) para mover por me-
dio de éstas a la vez a la pieza sufridera (1) y a la ban-
deja basculante (2).

10
El desplazamiento de la pieza móvil
(5) comprimiendo al resorte (7) hace girar o bascular hacia
un lado a la pieza sufridera (1) para dejar paso esta al
trozo de barra en el momento de su corte. Dicha pieza móvil
(5) apoya a la barra en el corte para evitar toda posible
deformación de esta.

15
Por su parte el desplazamiento que
sufre a la vez la pieza móvil (6) hace girar en un sentido a
la bandeja (2) de su posición inclinada para que el trozo de
barra cortado caiga en una de sus mitades delimitadas por el
tabique separador inclinado (11).

20
25
En sentido contrario, cuando el ci-
lindro (8) retrocede, tira de la pieza móvil (6) que a su
vez hace girar a la bandeja basculante (2) devolviendo a es-
ta a su posición inicial en la que se recoge y da paso
a los trozos de barra recortados por su otra mitad. Este
retroceso lo aprovecha el resorte de compresión (7) para
recuperarse empujando a la pieza móvil (5) para que ésta haga
girar a la pieza sufridera (1) colocándola en su posición
inicial o de apoyo de la barra (13).

30
Cuando no actúe el cilindro (8),
la bajada de la cuchilla móvil (15) sobre la barra (13)
empuja a la pieza sufridera (1) contra el espárrago roscado
(12) que constituye un tope fijo descentrado debajo de la ci-
tada pieza sufridera (1) -ver fig. 1-.

203444



1

Dicho espárrago roscado (12) con la bajada de la cuchillo móvil (15) hace girar a la pieza sufridera (1) para que ésta se retire hacia un lado dejando paso a la caída del cortado. En este giro la pieza sufridera (1) comprime a través de su engrane con la pieza móvil (5) al resorte de compresión (7), el cual con la subida de la cuchilla móvil (15) desplaza a la pieza móvil (5) en sentido contrario para hacer recuperar a la pieza sufridera (1) su posición inicial o de apoyo de la barra (13).

5

10

Descrita suficientemente la naturaleza del presente invento, así como su realización industrial, sólo cabe añadir que en su conjunto y partes constitutivas, es posible, introducir cambios de forma, materia y disposición en cuanto tales alteraciones no supongan variación sustancial del mismo.

15

20

El solicitante, al amparo de los Convenios Internacionales sobre Propiedad Industrial, se reserva el derecho de extender esta demanda a los países extranjeros, si fuera posible, reivindicando la misma prioridad de la presente solicitud.

N O T A

25

El Modelo de Utilidad que se solicita como nuevo en España, por veinte años, de acuerdo con la vigente Legislación, deberá recaer sobre "DISPOSITIVO SUFRIDOR Y SELECCIONADOR DE TROZOS DE BARRA EN INSTALACIONES DE CORTE", en todo de acuerdo con las siguientes:

R E I V I N D I C A C I O N E S

30

1.- Dispositivo sufridor y seleccionador de trozos de barra en instalaciones de corte, caracterizado porque lleva montado debajo del carro portacuchillas

203444



1 una pieza basculante sufridera de la barra en su corte evitan-
do su deformación y debajo de esta pieza una bandeja basculan-
te sin fondo inclinada hacia un lado para recoger y dejar caer
5 a los trozos de barra cortados, estando relacionadas ambas
con dos piezas móviles, una de las cuales está ligada a un
resorte de compresión y engranada a modo de cremallera con la
pieza sufridera en tanto que la otra pieza móvil está ligada
a un cilindro y engranada a modo de cremallera con la bandeja
10 basculante, pero haciendo tope ambas piezas móviles entre sí pa-
ra posibilitar el empuje de las dos por el cilindro en contra
del resorte, haciendo factible a la vez el giro o retirada ha-
cia un lado de la pieza sufridera para dejar paso a la caída
del trozo de barra cortado, y el giro en un sentido de la ban-
deja para hacer que el trozo de barra cortado caiga en
15 una de las mitades de esta bandeja delimitadas por un tabi-
que separador inclinado; mientras que cuando el cilindro re-
trocede tira de la pieza móvil correspondiente para hacer
girar a la bandeja en sentido contrario hasta su posición
inicial en la que recibe a los trozos de barra cortada
20 por la otra mitad a la vez que el resorte con su recupera-
ción mueve a través del engrane de la pieza móvil corres-
pondiente a la pieza sufridera devolviendola a su posición
inicial o de apoyo de la barra.

25 2.- Dispositivo sufridor y seleccio-
nador de trozos de barra en instalaciones de corte, en todo
de acuerdo con la anterior reivindicación, caracterizado por-
que la pieza sufridera dispone debajo de ella y descentrado
un punto fijo de tope constituido por un espárrago roscado que
30 con la bajada de la cuchilla móvil sobre la barra obliga a girar
a la pieza sufridera en contra del resorte por intermedio del

203444



1

engrane de ésta con la pieza móvil, para dejar paso al trozo de barra en el instante de su corte.

5

3.- "DISPOSITIVO SUFRIDOR Y SELECCIONADOR DE TROZOS DE BARRA EN INSTALACIONES DE CORTE".

Según queda sustancialmente descrito en la presente memoria descriptiva que consta de ocho hojas mecanografiadas por una sola cara acompañada de sus correspondientes dibujos.

10

Madrid, 29 MAYO 1974

El Agente Oficial.

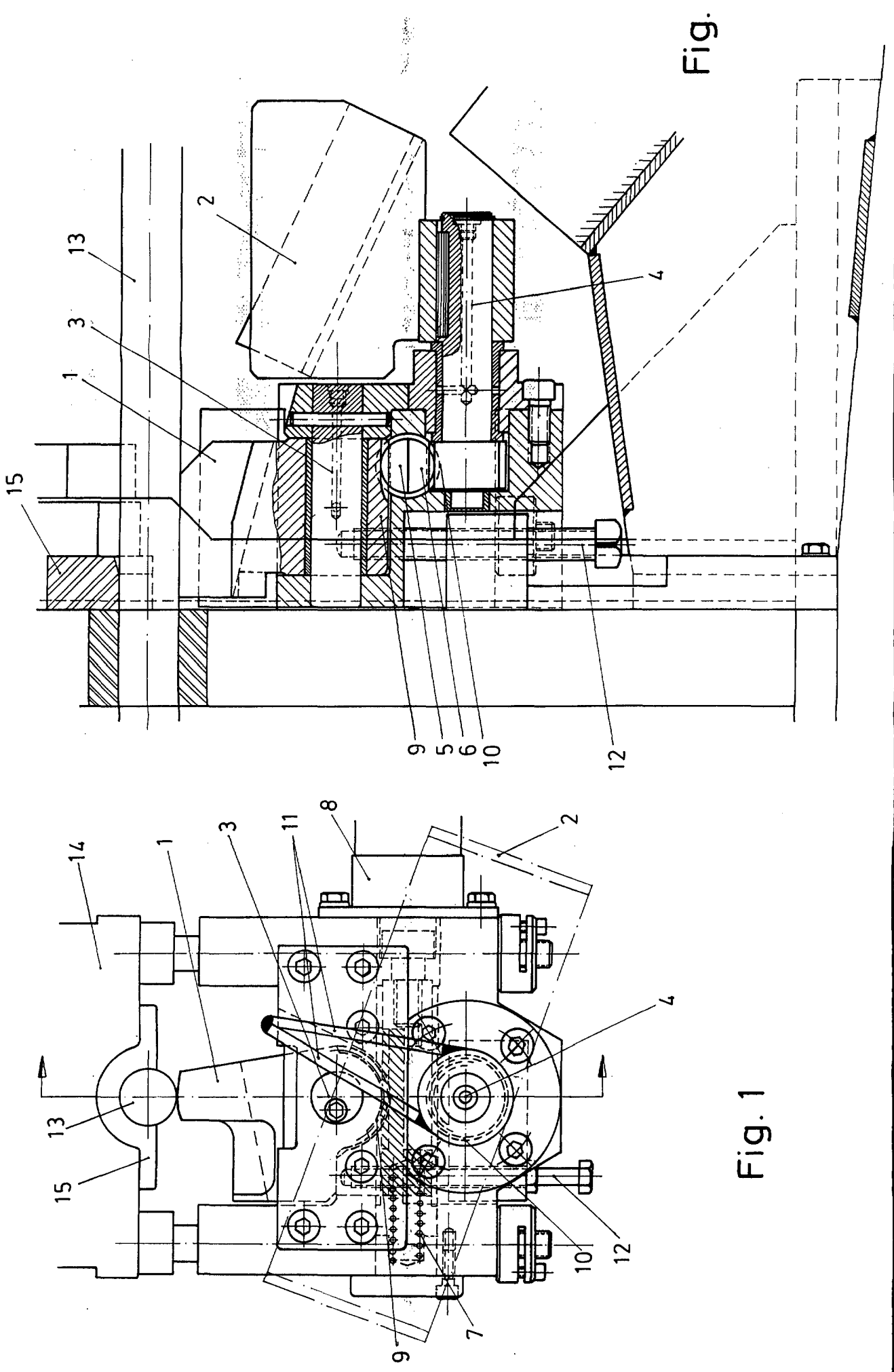
MIGUEL FERNANDEZ-LOAYSA PIZUEN
P. P.

15

20

25

30



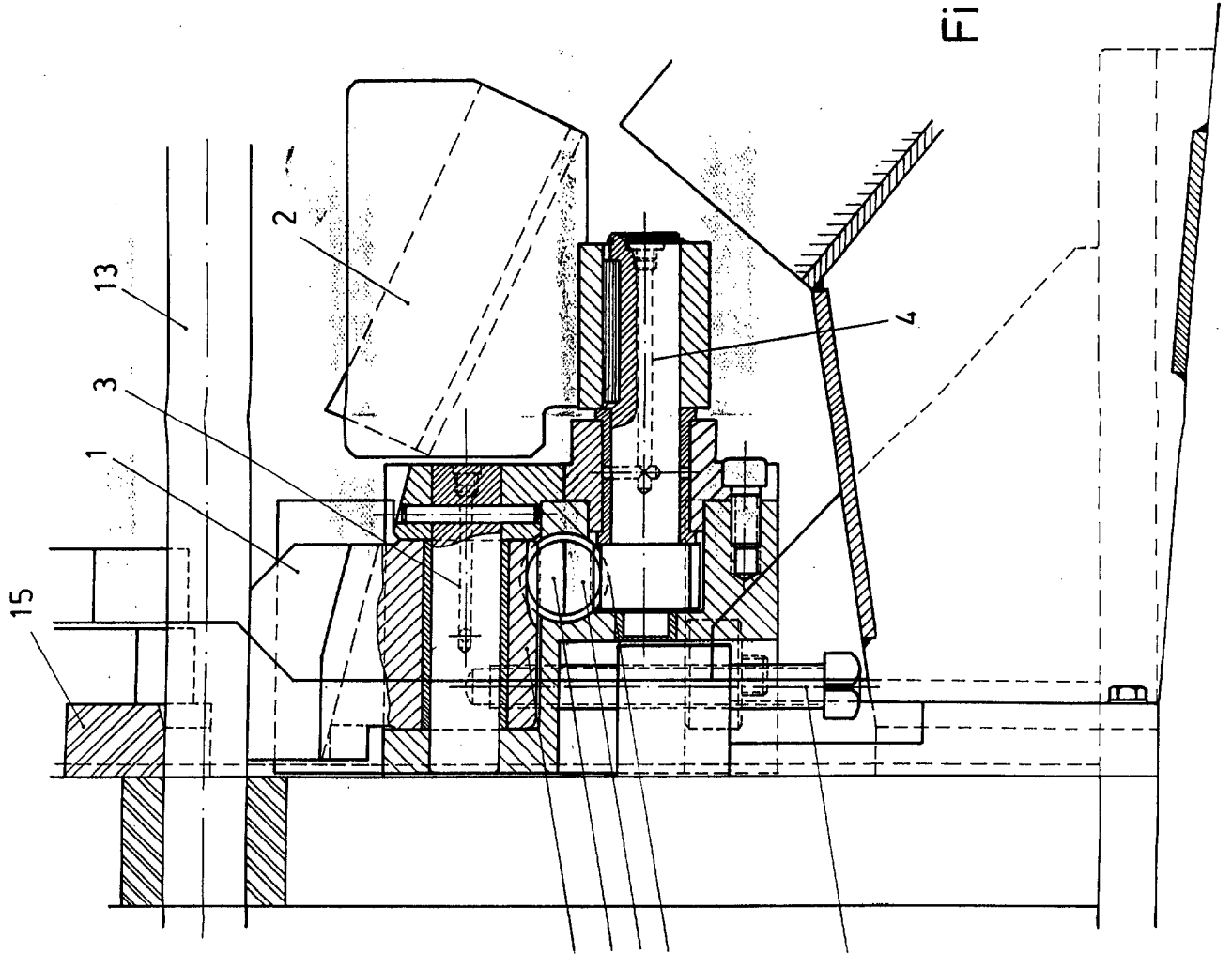


Fig. 2

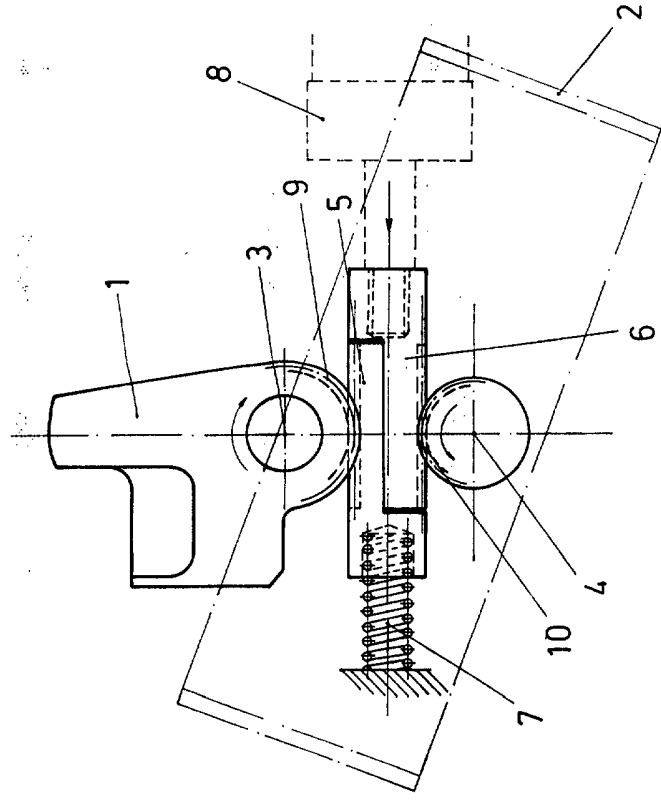


Fig. 3

Escala variable
Madrid 29 MAYO 1974
El Agente Oficial

W. J. ...