

U3368  
203368

27



F. L. 12-3-76

Int. Cl. F 42 B

---

Un Modelo de Utilidad, por veinte años en España.

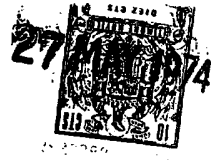
D. Moisés Arciniega Blanco.  
- español -

MADRID - C/. Telemaco, 18.

Por: " Bala perfeccionada para escopetas de caza".

---

203368



11  
1  
5  
Se refiere al presente modelo de utilidad a una --  
bala perfeccionada para escopetas de caza, mediante cuya rea-  
lización se consigue una importante ventaja sobre la clase -  
de proyectiles conocidos, principalmente en lo que se refie-  
re a la rasante de trayectoria, con mayor seguridad de alcan-  
zar el blanco, perfección en su impacto, penetración y poder  
mortífero, al tiempo que se obtiene una mayor economía, den-  
tro de su género, ahorro de materiales y sencillez de monta-  
je.

10  
15  
Esencialmente, la bala está compuesta por tres cuer-  
pos independientes, que se unen por medio de un tornillo o -  
espárrago, de forma que compone una sola pieza, que se monta-  
rá, sin necesidad de taco, dentro de una vaina convencional  
de cartucho que se utiliza genéricamente para estos tipos de  
proyectiles disparados por escopetas, con cañón o ánima lisa.

Las tres piezas o cuerpos a que nos hemos referido  
son los siguientes:

20  
- Una punta de acero, que se dispondrá en el extre-  
mo delantero del conjunto, que adopta la forma de una punta  
propiaamente dicha la flecha, triangular, que lleva un espá-  
rrago inferior, con orificio roscado para recibir el extremo  
del tornillo de unión del conjunto.

25  
30  
- Una pieza de plomo, cilíndrica, cuya superficie  
presenta, en sentido inclinado, una sucesión de estrias que  
terminan en borde afilado, a fin de dotar al proyectil un -  
sentido de rotación o giro, que no tienen las balas conoci-  
das, por dispararse con armas de ánima lisa. En la parte su-  
perior lleva practicado un encaje para recibir la punta de -  
acero, mientras que en la base o extremo inferior se ha pre-  
visto un hueco, ligeramente troncocónico, con ranura de segu-  
ridad, donde se encajará el saliente o cabeza del cuerpo in

203368



../.2

1 ferior, que se describe a continuación.

5 - Un cuerpo posterior, hecho en material plástico, que sirve de cola o penacho del proyectil, de sección cilíndrica, que en su superficie exterior lleva practicadas unas estrias que se corresponden con las del cuerpo anterior de plomo, siendo su diámetro levemente mayor que el de la pieza citada de plomo. Por su parte superior lleva una cabeza o saliente, que se adapta perfectamente al hueco de la pieza de plomo, llevando una aleta de encaje para evitar el giro o resbalamiento de los cuerpos una vez montados. Por su extremo inferior se aprecia una oquedad de forma cóncava hacia el interior, donde recibirá la acción de los gases de la combustión de la pólvora, expansionando los bordes para mayor aprovechamiento de la fuerza de dichos gases, al no dejar pasar los mismos entre el proyectil y las paredes del cañón del arma.

15 Como se ha dicho, dichas tres piezas se unen por medio de un espárrago de tornillo, que se embute por el extremo inferior de la pieza de plástico, atraviesa la pieza de plomo y se rosca en la punta de acero superior, obteniéndose un cuerpo único muy compacto, de poco peso y de inmejorables cualidades técnico-balísticas.

20 Para mayor claridad concretaremos las características de la bala que se reivindica, con referencia a la adjunta lámina, que corresponde únicamente a una forma de ejecución, sin carácter alguno limitativo, que se presenta a título de ejemplo de realización con el fin indicado, ya que la forma, dimensiones y materiales con los cuales se fabriquen sus distintas partes, serán en cada caso los que se estimen pertinentes, para la aplicación concreta de que se trate, sin que tales variaciones, así como las que se hagan en detalles de presentación u organización, afecten a la esencialidad reivindicada, por lo que las balas que

203368

27 MAR 1957



../.3

1 se fabriquen, dentro de la idea general reseñada, con cualquiera de esas modificaciones, no serán sino variantes igualmente comprendidas y protegidas por el presente registro.

5 La figura 1ª ilustra en alzado la pieza de plomo con la punta de acero montada.

La fig. 2ª muestra en alzado la pieza inferior de material plástico.

La figura 3ª es una vista en alzado del conjunto seccionado.

10 La figura 4ª comprende el alzado de la punta de acero, parcialmente seccionada.

La figura 5ª muestra en alzado una vista de todo el conjunto ya montado.

15 Con referencia a dichas figuras y a los números que sobre ellas designan las partes y detalles de la bala representada, que interesan a los fines de esta memoria, la descripción de la misma es como sigue:

20 El conjunto está formado por: Una punta de acero -4-, que lleva una prolongación inferior -3-, con orificio -16- roscado, para recibir el extremo del tornillo -15- de unión. Esta punta va montada en la pieza de plomo -1- que presenta en su superficie una sucesión de estrias -2-, para dotarla de rotación o giro al chocar con aire; presentando en su base un hueco -6-, troncocónico, con encaje de seguridad -7-, donde se retendrá la pestaña -12- del saliente -11- del cuerpo inferior -10-, cuyo diámetro es ligeramente mayor que la pieza superior de plomo -1-, y que al igual que ésta lleva practicadas en su superficie las estrias -2- de acción rotativa. La parte inferior de esta pieza de plástico, lleva, en su contorno, un borde de refuerzo -8-, siendo su base cóncava hacia el interior, según -9-,

30 El conjunto se une, para constituir un cuerpo o proyectil único, por medio del espárrago-tornillo -15-, que se monta -

203368



../.4

1 con su cabeza -14- por la base cóncava -9- de la pieza de plás-  
tico -10-, la atraviesa por su taladro central-vertical -13-, -  
uniéndola a la pieza de plomo -1-, que también la atraviesa por  
su taladro -5- y se rosca al orificio -16- de la prolongación -  
-3- de la punta de acero -4-.

5

- N O T A -  
=====

10

El presente modelo de utilidad comprende las siguien-  
tes reivindicaciones:

15

1.- Bala perfeccionada para escopetas de caza, carac-  
terizada porque se compone de tres piezas independientes, uni--  
das por un espárrago-tornillo, a fin de constituir un solo cuer-  
po de proyectil, que no precisa taco y que se cargará en cual--  
quier vaina convencional para dispararse por medio de escopetas  
de ánima lisa.

20

2.- Bala, según la reivindicación anterior, caracteri-  
zada porque la primera pieza la constituye una punta de acero,  
que lleva una prolongación inferior, con taladro roscado, para  
recibir al espárrago de unión del conjunto, yendo embutida esta  
punta en un encaje previsto al efecto en la base superior de la  
pieza intermedia, hecha de plomo, que tiene sección cilíndrica  
y que en toda su superficie lleva practicada una sucesión de es-  
trías inclinadas que terminan en borde afilado o de bisel, para  
determinar un sentido de giro o rotación del proyectil; siendo  
su base inferior plana, con un hueco levemente troncocónico, -  
que a su vez ostenta una ranura de seguridad, en cuyo hueco y -  
ranura se encajará el saliente y aleta de la parte superior de  
la tercera pieza, que está hecha de material plástico, con la  
superficie asimismo estriada para corresponderse con la pieza -  
intermedia, y presentando su base una oquedad cóncava hacia el  
interior, para aprovechar mejor los gases de la combustión de -

30

203368

27



..).5

1 la pólvora y ofrecer mayor compresión.

3.- Bala perfeccionada para escopetas de caza.

Según se describe y reivindica en la presente memoria descriptiva y se ilustra con los planos reglamentarios que a la misma se acompañan.

5 Consta la presente memoria de cinco hojas foliadas y escritas a máquina por una sola de sus caras.

Madrid , a

27 MAY 1974

10

15

20

25

30

203368

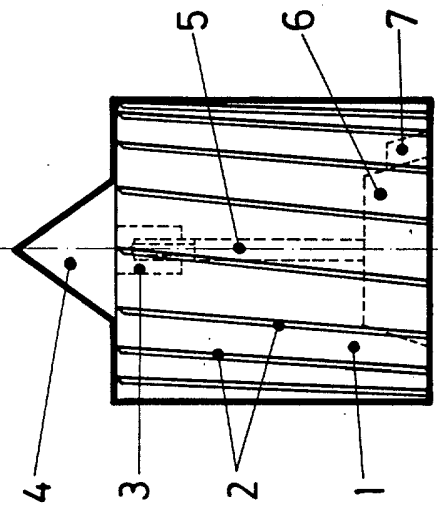


Fig. 1

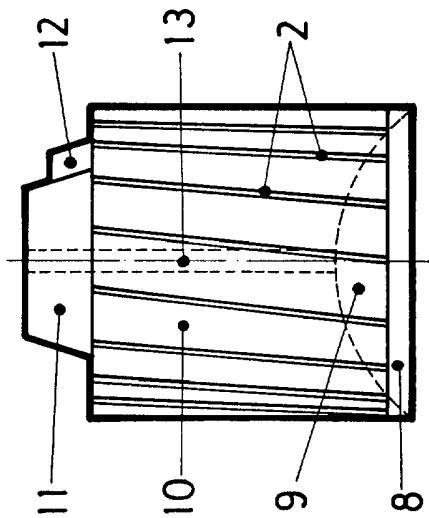


Fig. 2

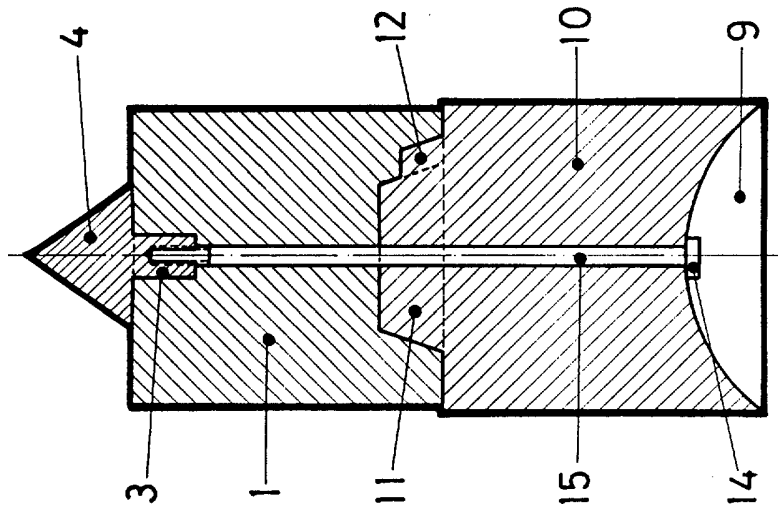


Fig. 3

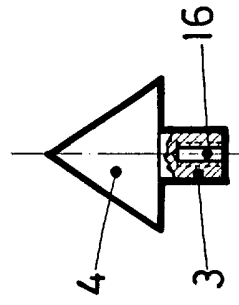


Fig. 4

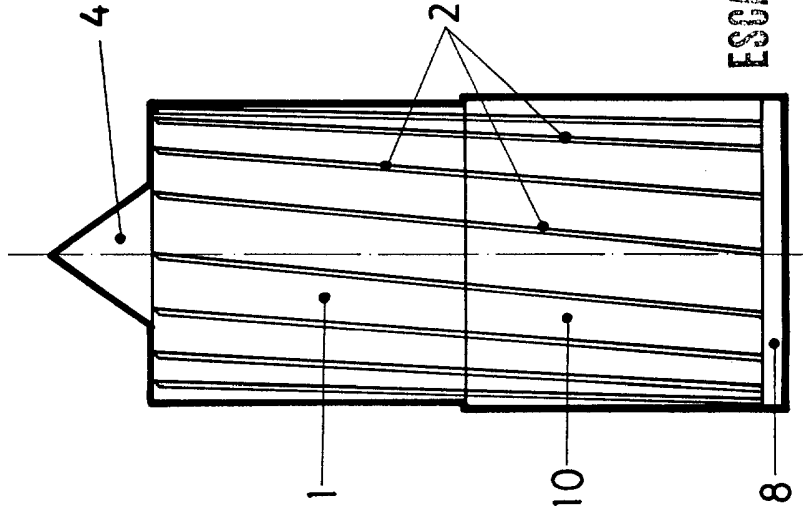


Fig. 5

ESCALA VARIA

*M. C. C. S. S.*