

203284

22



G I O H  
A G B H

MODELO DE UTILIDAD

por 20 años por

"REPRODUCTOR DE SONIDOS PERFECCIONADO", a favor de D. CARLOS VALLS IBÁÑEZ, de nacionalidad española, domiciliado en IBI (Alicante), San José, 67.

MEMORIA DESCRIPTIVA  
=====

5.- Se hace cada día mayor la necesidad de introducir mejoras en los aparatos destinados a la reproducción de sonidos grabados, como consecuencia de la evolución constante a que están sometidas las industrias del disco y afines.

10.- Estos objetos son utilizados cada vez con mayor profusión en diversas industrias, entre las que se cuenta la del juguete; precisándose en muchas ocasiones para el feliz logro del efecto sonoro perseguido la aplicación de aparatos reproductores de sonidos grabados.

Los muñecos parlantes son los más apetecidos,



15.- por reproducir sonidos que llaman la atención de los pequeños y hoy en día tales muñecos son aquéllos dotados de un fonógrafo que por medio de un interruptor adecuado reproducen el texto que llevan grabado.

20.- En el capítulo de los muñecos parlantes en virtud del aparato reproductor que llevan incorporado, se consiguen efectos tales como simulaciones de risas, llantos, conversaciones y en general la imitación de los efectos más diversos.

25.- Existen actualmente en el mercado numerosos tipos de fonógrafos de aplicación en juguetería; en algunos de ellos denominados automáticos, al llegar la aguja reproductora al final de la grabación del pertinente disco, vuelve automáticamente al principio de ella para comenzar de nuevo la reproducción repitiéndose el ciclo indefinidamente; en otros, no automáticos, al finalizar la reproducción de la grabación adecuada, es necesario efectuar la liberación del brazo fonocaptor accionando sobre el conveniente pulsador, para que tenga lugar de nuevo la reproducción que se persigue.

30.- Todos estos efectos se logran por medio de la adecuada utilización de fonógrafos más o menos complejos; pero todos ellos adolecen del problema que se deriva del excesivo número de contactos y soldaduras que deben realizarse para las diversas conexiones, lo que origina con frecuencia el deterioro del aparato por fallo de cualesquiera de ellas. Ello sin contar la elevación de coste que tiene lugar como consecuencia obvia de la necesidad de mano de obra especializada.

40.- Por otra parte la adaptación de dos o más interruptores a un mismo aparato, ocasiona frecuentes complicaciones debido a su necesariamente limitado ta-



maño, dada la aplicación a juguetería a que están destinados.

45.-

Con el objeto del modelo de utilidad que nos ocupa, se logran obviar la totalidad de los inconvenientes apuntados al conseguirse la supresión de las molestas soldaduras por medio de la utilización de pletinas de contacto, al tiempo que se puede accionar el mecanismo del fonógrafo desde interruptores externos sin complejidad de instalación.

50.-

Conocidas que nos son en virtud del preliminar precedente las esencialidades, inconvenientes a obviar

55.-

y funciones a realizar por el objeto del modelo de utilidad que nos ocupa, y por ser el tipo que ha de servir de base para llevar a cabo la confección de las diversas formas de realización a que en la práctica puede llegarse con la aplicación de sus fundamentos básicos, se cita en la presente memoria a título de ejemplo y será descrito a continuación con la ayuda de la lámina de dibujos que se adjunta.

60.-

En la figura 1ª, se representa una vista en planta del aparato que es objeto del modelo de utilidad que se preconiza.

65.-

En la figura 2, se representa una vista en alzado del mismo objeto, seccionado convenientemente para permitir la apreciación de los distintos elementos constitutivos, que hacen posible el feliz logro de las funciones que se persiguen.

70.-

La figura 3ª, representa sendas vistas en planta superior y alzado de la pieza que actúa sobre el soporte del amplificador por accionamiento del pulsador superior, pudiendo apreciar su constitución y el saliente de que está dotada.

75.-



En la figura 4ª, se representa una de las piezas integrantes del circuito eléctrico, pudiéndose apreciar su configuración para el perfecto acoplamiento al cajetín del aparato.

- 80.- El motor eléctrico 1, provoca el movimiento del plato portadiscos 2, por medio del cable 3, dispuesto a modo de polea entre la garganta perimetral del segundo y la salida de fuerza del primero, siempre y cuando permanezca cerrado el circuito para el paso de la corriente eléctrica, establecido entre el citado motor 1, el borne 4, y la pletina 5, por medio de los conductores 6, dispuestos de modo que mientras uno de ellos une un polo de las pilas eléctricas directamente con uno de los bornes del motor, el que parte del borne opuesto se une a una pletina 7, que a su vez lo está a otra 8, en contacto con la 5, que lo está con el polo opuesto de dichas pilas, con lo que la corriente circulará cuando se establezcan las conexiones oportunas, mientras que cuando se desconecten por el medio pertinente, se interrumpirá consecuentemente el paso de la corriente.
- 85.-
- 90.-
- 95.- La pieza 5, está dotada de salientes 5', que se alojan en las oquedades del cajetín, cuya pletina 5'', exteriormente emergente efectúa la conexión adecuada con la pletina 8.
- 100.- El plato porta-discos 2, sobre el cual va el disco 9, lleva solidariamente unidos superior e inferiormente sendos casquillos huecos 10 y 10', que se encuentran atravesados por un vástago 11, que concluye superiormente en una plataforma 11', e inferiormente se encuentra dotado de un muelle 11''.
- 105.-

Al pulsar inferiormente dicho vástago 11, la



110.- plataforma 11', en que superiormente concluye, incidirá sobre la superficie interna 12', de la pieza 12, portadora del amplificador 13, elevándola y liberando al brazo fonocaptor 14, que iniciará así su recorrido.

115.- Cuando el brazo fonocaptor 14, incide sobre la pletina 7, ésta se desplaza hacia atrás desconectándose de la 8, y abriéndose el circuito, bastando para volver a cerrarlo pulsar el interruptor adecuado que liberará de nuevo al brazo.

La pieza 15, lleva practicado un orificio 15', de dimensiones adecuadas para el alojamiento del casquillo 10, solidario del plato portadiscos 2.

120.- Dicha pieza 15, está provista de sendas prolongaciones laterales elásticas 16, que se apoyan sobre los pivotes 17, e igualmente dotada de sendos salientes laterales 18, que encajarán en los orificios practicados en las orejetas 19.

125.- En la superficie de la antedicha pieza 15, se dispone convenientemente un ensanchamiento 20, situado en el extremo libre de su saliente central para ser atacado por el vástago 21, que hace de pulsador interruptor; esta pieza 15, en un extremo lleva un saliente superiormente emergente 15'', que puede incidir sobre la superficie 12', de la pieza 12.

130.- Con todo ello, al pulsar el interruptor superior el motor se pondrá en funcionamiento, liberándose al tiempo el brazo fonocaptor de la presión a que estaba sometido por parte de la pieza que soporta al amplificador, por elevación de la misma empujada por el saliente que conforma en un extremo la pieza 15, y volviendo a su posición inicial cuando cese la reproducción, desconectándose el fonógrafo.

135.- Si se pulsa el interruptor inferior, igualmente



140.- se pone en marcha el motor y el brazo fonocaptor vuelve a iniciar su recorrido por elevación de la pieza que presionaba sobre el mismo, en virtud de la incidencia de la plataforma en que concluye superiormente el vástago del pulsador inferior sobre ella.

145.- Suficientemente descrito que nos es el objeto del modelo de utilidad que nos ocupa, que lo es solamente a título de ejemplo y una de las múltiples formas de realización a que en la práctica puede llegarse tomando como fundamento en su construcción el descrito en la presente

150.- memoria, únicamente nos resta señalar que las modificaciones de forma, tamaños, materiales empleados u otras no fundamentales, no deben ser consideradas variaciones que afecten a su esencialidad.

N O T A

155.- El modelo de utilidad descrito, recaerá, pues sobre las siguientes reivindicaciones:

160.- 1ª.- "REPRODUCTOR DE SONIDOS PERFECCIONADO", caracterizado por cuanto una de las pletinas conductoras de las que se encuentran en contacto con uno de los polos de la pila eléctrica pertinente, se prolonga exteriormente a la cavidad conformada por el cajetín para alojamiento de dicha pila, cuya prolongación de la citada pletina conecta con otra que a su vez lo hace con una laminilla conductora situada en la posición conveniente para ser atacada por el brazo fonocaptor al final de su recorrido y ser separada de la anterior; cuya laminilla se encuentra conectada a su vez con uno de los bornes del motor eléctrico, cuyo borne opuesto se encuentra directamente unido por medio del correspondiente conductor a la pletina que contacta con el polo de la pila eléctrica

165.-

170.-



ópuesto al anteriormente citado, con lo que se consigue la supresión de conductores intermedios y soldaduras causantes de posibles fallos.

- 2ª.- "REPRODUCTOR DE SONIDOS PERFECCIONADO",
- 175.- según la reivindicación anterior, caracterizado por cuanto se encuentra asimismo dotado de una pieza en horquilla cuyo orificio central anterior atraviesa el casquillo central emergente del plato portadiscos y que se encuentra anclada al cajetín mediante la introducción
- 180.- de los salientes laterales transversales anteriores que conforma en las orejetas de que está provisto aquél; estando asimismo dotada de dos prolongaciones posteriores laterales longitudinales elásticas, que se apoyan sobre dos pivotes emergentes de la superficie de dicho cajetín, permitiendo su actuación a modo de balancín cuando
- 185.- la prolongación posterior central longitudinal de que asimismo está dotada, es atacada por el extremo inferior de un vástago pulsador, emergente por la parte superior del aparato, cuyo ataque provocará a su vez el del saliente anterior perpendicular y dirigido hacia arriba
- 190.- de que también está provista, a la pieza balancín soporte del amplificador, con la consecuente liberación del brazo fonocaptor de la presión a que estaba sometido que por tanto dejará de actuar sobre la laminilla conductora que mantenía en su final de carrera en posición de
- 195.- circuito abierto dando lugar a la puesta en marcha del fonógrafo; cuya liberación puede lograrse igualmente por medio del ataque directo del extremo superior del vástago pulsador emergente por la parte inferior del aparato
- 200.- a la pieza soporte del amplificador, cuyo vástago atravesará el casquillo central del plato portadiscos ubica-



22

205.- do en el orificio central anterior de la citada pieza en horquilla; estando los citados vástagos provistos de los pertinentes muelles de recuperación para lograr el efecto deseado y graduándose la presión a ejercer sobre el brazo fonocaptor por medio de un tornillo que mantiene sujeta al cajetín a una pletina elástica actuante sobre la cara superior del soporte del amplificador.

3ª.- "REPRODUCTOR DE SONIDOS PERFECCIONADO".

210.- Todo ello, tal y conforme queda descrito, representado y reivindicado.

214.- Esta memoria consta de ocho hojas mecanografiadas y foliadas por una sola de sus caras, conteniendo un total de doscientas catorce líneas.

MADRID 22 DE MAYO DE 1974

MANUEL DE ARPE  
P. P.

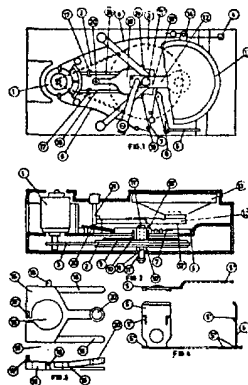
203231



D I S E Ñ O

=====

DE UN MODELO DE UTILIDAD A FAVOR DE D. CARLOS VALLS IBA-  
ÑEZ, DOMICILIADO EN IBI (Alicante), SAN JOSÉ, 67, POR:  
"REPRODUCTOR DE SONIDOS PERFECCIONADO".



Escala variable.

MADRID A 22 DE MAYO DE 1974

MANUEL DE ARPE  
P. P.

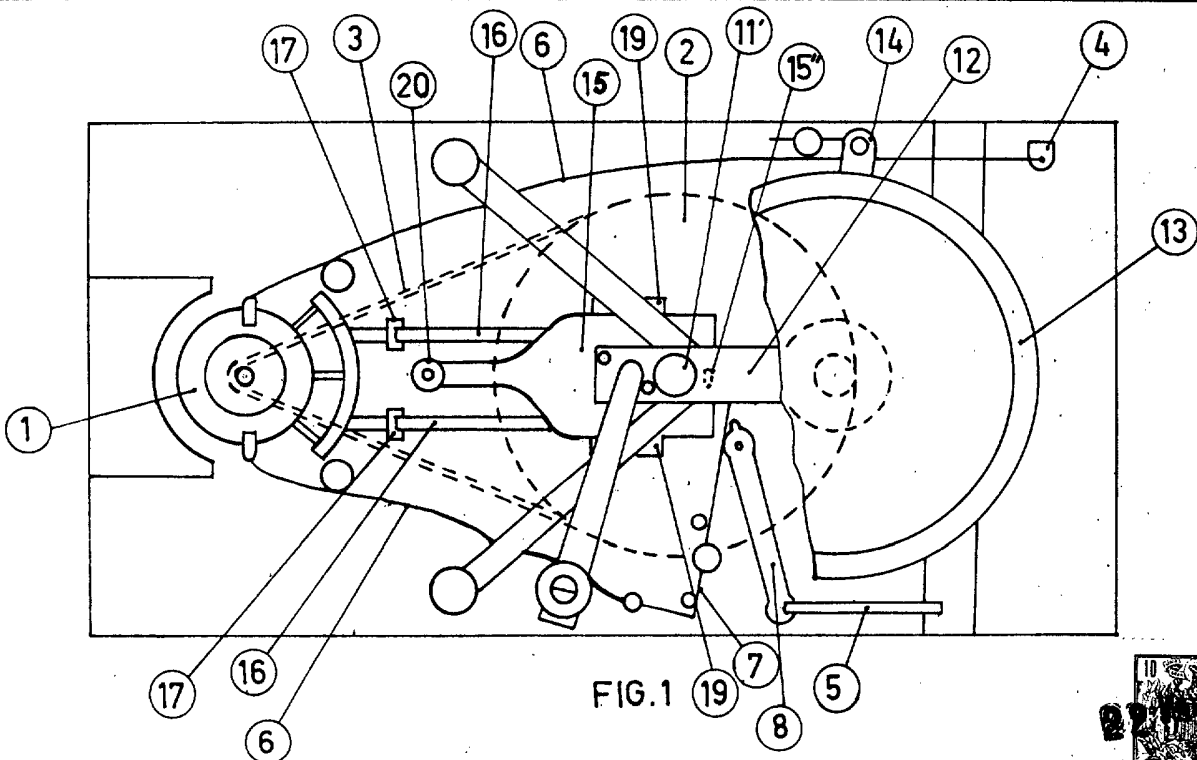


FIG. 1

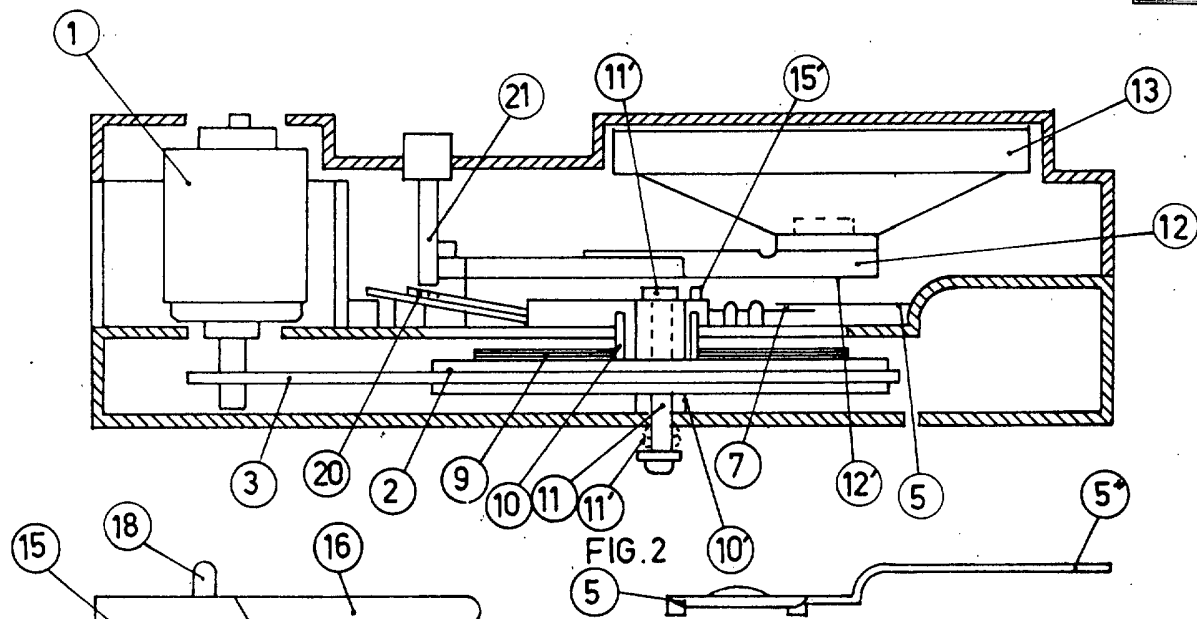


FIG. 2

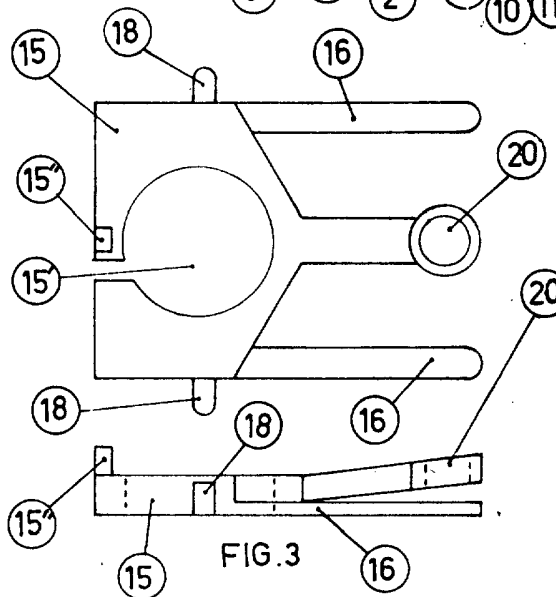


FIG. 3

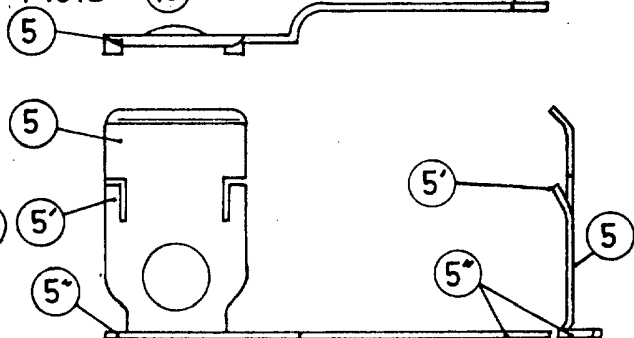


FIG. 4

ESCALA VARIABLE  
 MADRID 22 MAY 1974  
 MANUEL DEARPE  
 P. P.