

203106



16 MAY

Int.

F 6 B

MEMORIA DESCRIPTIVA  
para solicitar  
PATENTE MODELO DE UTILIDAD

e n

E S P A Ñ A

Por VEINTE años

Por " ESCUADRA PARA CONFECCIONAR MARCOS,  
EN CARPINTERIA METALICA "

A nombre de:

DON JOSE SANCHEZ GARCIA de nacionalidad  
Española

domiciliado en:

BILBAO - Cra. Larrasquitu 31 (traseras)

El objeto de la presente solicitud de modelo de utilidad, se refiere a una " escuadra para confeccionar marcos en carpintería metálica " cuyas características de novedad le confieren la cualidad de aportar, a la función a que se destina, las siguientes ventajas :

- 5.-
- a.-- Posibilita un perfecto posicionado del perfil metálico.
  - b.-- Permite realizar un escuadramiento perfectamente correcto.



10.-

c.-- realiza una fijación rápida y segura.

d.-- Reduce considerablemente la mano de obra en el confeccionado del marco con la consiguiente reducción de costo.

15.-

e.-- Su manejo es facil y sencillo.

La figura 1 representa una vista en alzado lateral.

La figura 2 representa una vista en planta de una de sus dos caras externas, iguales.

20.-

Como puede apreciarse, este modelo consta de un cuerpo principal (1) en escuadra, cuyos extremos terminan en cuña exterior, debajo de la que, y en la cara interna presenta una cavidad transversal en " V ", estando el vértice o entronque externo de la escuadra, achaflanado y dispuesto con una ranura en sentido axil de la escuadra, la cual ranura provoca pequeña ventana o abertura interna, coincidente con una ranura transversal situada en el vértice interior.

25.-

30.-

Ambas caras externas del cuerpo de escuadra (1) presentan una cavidad o ranura transversal en cola de milano asimétrica cuyo lado de esta cola dispuesto hacia el vértice de entronque está dotado de una pestaña recta a todo lo largo, la cual pestaña está interceptada por la ranura axil de dicho vértice.

35.-

En el interior de la ranura transversal va dispuesta una brida soporte (2) de menor anchura que el cuerpo principal, la cual dispone en una caralateral de un rebaje en escuadra cuya parte inferior vá dispuesta en cuña, coincidente ésta, con la cola de milano que presenta pesta-

203106

16



40.-

ña, del elemento (1).

El lado lateral opuesto a este cajeado en cuña, del elemento (2) presenta un cajeado inverso terminado superiormente en pestaña recta, coincidente ésta, en su cara inferior, con la superficie de la cara externa del cuerpo (1).

45.-

La brida soporte (2) presenta asimismo transversalmente situado con respecto a la pestaña o uñeta en cuña, un taladro roscado en el que ceba un vástago roscado, con cabeza hendida exagonal (3) que posibilita la fijación o movilidad de dicha brida soporte (2).

50.-

Este modelo es realizable en cualesquiera tamaños y materiales adecuados, siendo susceptible de toda clase de modificaciones de detalle, en tanto que estas no alteraren su fundamento.

55.-

#### N O T A

Los puntos de invención propios y nuevos que se presentan para que sean objeto de este registro de modelo de utilidad en España, por veinte años, son los siguientes :

60.-

#### R E I V I N D I C A C I O N E S

65.-

1ª.- " ESCUADRA PARA CONFECCIONAR MARCOS, EN CARPINTERIA METALICA ", caracterizada porque está constituida por un cuerpo de conformación rectangular en escuadra cuyos extremos terminan en cuña exterior y su vértice o entronque, achaflanado, presenta ranura axil que provoca en la cara interna pequeño orificio o ventana, disponiendo en ambas caras externas, de cavidades transversales en forma de cola de milano con fondo plano, uno de cuyos bordes, el próximo al vértice, dispone de pestaña recta



70.- plana, y en cuyo interior de la cavidad, discurre axialmente una cuña móvil con pestaña recta rectangular, accionada, la cuña, por un vástago roscado en su interior. de cabeza hendida exagonal que posibilita la movilidad o bloqueo de dicha cuña.

75.- 2ª.- " ESCUADRA PARA CONFECCIONAR MARCOS, EN CARPINTERIA METALICA ", según reivindicación anterior caracterizada porque la superficie interna, en sus bordes extremos, presenta una acanaladura transversal en forma de V y en su entronque o vértice asimismo interno, dispone de otra acanaladura, en igual sentido, rectangular.

80.- 3ª.- " ESCUADRA PARA CONFECCIONAR MARCOS, EN CARPINTERIA METALICA ", según reivindicación primera, caracterizada porque la pestaña recta de la cuña móvil es coincidente su parte inferior con la superficie externa del cuerpo principal.

85.- 4ª.- " ESCUADRA PARA CONFECCIONAR MARCOS, EN CARPINTERIA METALICA ", según reivindicaciones anteriores, caracterizada porque la ranura axil que presenta el vértice o entronque exterior del cuerpo principal, posibilita el mando del vástago roscado de la cuña móvil.

90.- 5ª.- " ESCUADRA PARA CONFECCIONAR MARCOS, EN CARPINTERIA METALICA ",

Tal y como se ha descrito en la memoria que antecede y para los fines que se han especificado.

95.- Consta la presente memoria descriptiva de cuatro hojas escritas a máquina por una sola cara.

Madrid, 16 de Mayo de 1.974

EL AGENTE OFICIAL,  
DOMINGO DIAZ UNGRIA  
P.P.

203100

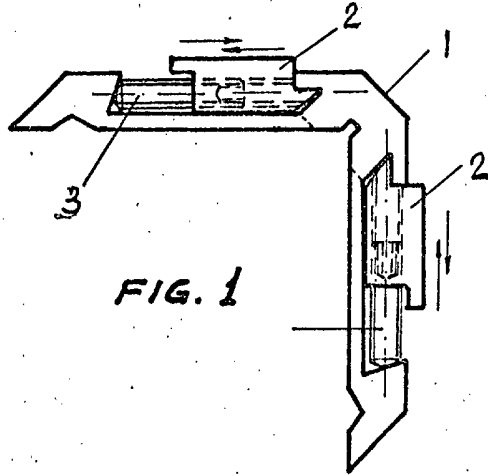


FIG. 1

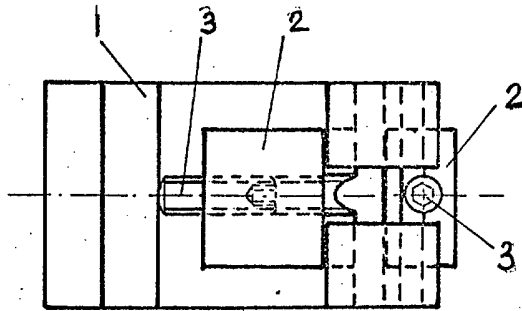


FIG. 2

Escala variable

1975

DOMINGO DMZ UNGRIA  
P.P.