



203094

MEMORIA DESCRIPTIVA

correspondiente a la solicitud de concesión de un....

MODELO DE UTILIDAD

SOLICITANTE: NACORAL, S.A., de nacionalidad española.

RESIDENCIA: Via de la Hispanidad, 56-58 --ZARAGOZA--.

ENUNCIADO: "VISOR DE JUGUETE PARA PELICULAS".

Prioridad: Patente n.º del



1
5
La presente memoria descriptiva tiene como fin la declaración del objeto sobre el que ha de recaer el privilegio de explotación industrial y comercial exclusivo en el territorio nacional, de un Modelo de Utilidad, de acuerdo con la vigente Legislación, que, como el enunciado indica, se trata de "VISOR DE JUGUETE PARA PELICULAS".

10
Los proyectores tanto de películas como de diapositivas o similares, necesitan una pantalla en donde proyectarse, así como, una considerable disminución de la luminosidad en el recinto en el que tenga lugar su proyección, nuestro invento presenta una serie de ventajas que eliminan los inconvenientes antes citados.

15
Este invento está constituido por un visor integrado por un cuerpo hueco interiormente de configuración paralelepípedica rectangular y aplastada, en uno de cuyos lados menores, tiene dispuesto de forma solidaria el visor propiamente dicho.

20
25
Dicho cuerpo en su interior, lleva la película o cinta enrollada sobre un tambor sin fin, y un juego de ruedas dentadas accionadas desde el exterior por mediación de una manivela, de forma que los dientes de la rueda mayor introducidos en las perforaciones marginales de la película, produzca el arrastre de esta última, pasando por el visor, el cual se halla dotado de sus correspondientes lentes.

30
Este visor de juguete, está dotado de un dispositivo que produce la sensación en quien mira, de que tanto los personajes como los objetos impresos en la película, están dotados de movimiento.



1
5
Dicho dispositivo, está formado por una pieza pendular u oscilante en uno de sus extremos sobre un eje dotado de resorte antagonista, en tanto que en el extremo opuesto, posee un cuerpo formado por varios pequeños cilindros de diferentes diámetros unos superpuestos a otros.

10
Mediante este dispositivo dotamos a la película de un avance, provisto de pequeños y bruscos avances dados con gran rapidez y que son los que determinan la sensación de movimiento antes citada.

15
Para comprender mejor la naturaleza del invento en el plano adjunto hacemos una representación esquemática de su utilización, no siendo en absoluto limitativa y susceptible por ello de las modificaciones accesorias que no alteren las características esenciales.

La figura 1 es una vista en alzado y de conjunto del visor en la que se ve su forma.

20
La figura 2 es una vista en planta y de conjunto en la que se aprecia la posición de la manivela.

25
La figura 3 es una vista auxiliar en alzado y de conjunto en la cual es posible ver la lumbrera a través de la cual inciden los rayos luminosos en el seno del visor.

30
La figura 4 es una vista de conjunto y en sección longitudinal del aparato visor, viéndose en ella la posición ocupada por el carrete o rollo de película, la rueda de arrastre, la gafa del visor, el dispositivo productor de movimiento así como la trayectoria seguida por la película.



1
La figura 5 es un detalle ampliado y en sección según la sección dada en la figura 3 del visor propiamente dicho, apreciándose su disposición y configuración.

5
La figura 6 es un detalle parcial y ampliado de las ruedas dentadas e impulsoras de la rueda de arrastre.

La figura 7 es un detalle ampliado del dispositivo productor de movimiento.

10
La figura 8 es un detalle en sección del eje del cuerpo oscilante según la sección dada en la figura 7.

En ellas se anotan las siguientes particularidades:

- 15
- 1.- Caja
 - 2.- Visor
 - 3.- Manivela
 - 4.- Pelicula
 - 5.- Carrete sin fin
 - 20 6.- Ruedas dentadas
 - 7.- Ruedas de arrastre
 - 8.- Lentes
 - 9.- Guía
 - 10.- Lumbrera
 - 25 11.- Orificio rasgado
 - 12.- Pieza oscilante
 - 13.- Eje
 - 14.- Cilindros
 - 15.- Resorte antagonista
 - 30 16.- Dientes



17.- Eje

1 El visor de juguete para películas, está formado por un cuerpo principal de forma paralelepípedica hueca, que constituye la caja (1) en uno de cuyos lados menores, está dispuesto de forma solidaria el visor (2) propiamente dicho.

5 En el interior de la citada caja (1), se encuentran en un extremo el carrete sin fin (5) portador de la película (4), en la zona central la manivela (3) que mueve a las ruedas dentadas (6) quienes a su vez impulsan a la rueda de arrastre (7) cuyos dientes (16) introducidos en las perforaciones hacen avanzar a la película (4) y en el otro extremo el visor (2) y la pieza oscilante (12).

10 La rueda dentada (6) intermedia lleva su eje (17) alojado en el seno de un orificio rasgado (11) de modo que si a la manivela (3) se le intenta girar en el sentido contrario a aquel que produce el avance de la película (4), se invierte el sentido de giro de la citada rueda (6) intermedia y su propio esfuerzo da lugar a que su eje (17) se deslice en el seno del orificio rasgado (11) desengranándose e impidiendo el retroceso de la película (4).

15 El visor (2) tiene sus correspondientes lentes (8) y una toma de luz o lumbrera (10) dispuesta lateralmente en la caja (1) y una guía (9) a través de la que pasa la película (4) de forma ajustada, posicionándola frente a las citadas lentes (8).

20 El dispositivo productor de la sensación de movimiento está posicionado en uno de los vértices de la caja (1) y está constituido por una pieza osci-



1
5
lante (12) en uno de sus extremos sobre un eje (13) va pro-
visto de un resorte antagonista (15) y en el extremo opues-
to, dotado de unos cilindros (14) de diferentes diámetros
superpuestos unos a otros y en los cuales descansa la peli-
cula (4).

10
Mediante la manivela (3) ponemos
en movimiento las ruedas dentadas (6), quienes a su vez, ha-
cen girar a la rueda de arrastre (7) mediante la que se pro-
duce el arrastre de la película (4), que a continuación pa-
sa a través de la guía (9) del visor (2) y de aquí, a los
cilindros (14) de la pieza oscilante (12), continuando has-
ta llegar de nuevo al carrete sin fin (5) en donde se enro-
lla.

15
20
25
30
Para producir la sensación de mo-
vimiento de los objetos impresionados en la película (4), es-
te aparato visor está dotado del dispositivo de movimiento,
descrito en párrafos anteriores y cuyo funcionamiento es co-
mo sigue: al mover la manivela (3) y producirse el avance de
la película (4), se ejerce una tensión en la misma, motivada
por su paso a través de la guía (9) poniendola tensa y como
en su recorrido descansa sobre los cilindros (14) de la pieza
oscilante (12), provoca que ésta gire sobre su eje (13) ven-
ciendo inicialmente al resorte antagonista (15), hasta que es-
te alcanza una determinada tensión superior a la ejercida por
la película (4), en cuyo momento, y de una forma brusca de-
vuelve a la citada pieza oscilante (12), a su posición de re-
poso, con lo que se provoca un avance brusco de la película
(4). Dado que esta operación se realiza de un modo continuo
y rapido y que los avances de la película (4) son de corta
longitud provocan la sensación de que los personajes y obje-



1 lentes del visor, actuando sobre dicha película la pieza ci-
lindrica extrema de un cuerpo pendular oscilante sobre un
eje dotado de resorte antagonista; todo ello de modo que
al girar la manivela y producirse el arrastre de dicha pe-
5 lícula se produce en ésta una tensión determinada por su pa-
so a través de la guía del visor, provocando que el cuerpo
pendular se desplace hacia abajo venciendo a su propio re-
sorte antagonista, hasta un punto en el que la fuerza de
este último sea superior a la tensión de la película en cu-
10 yo momento se produce un retorno brusco del citado cuerpo
pendular a su posición inicial, provocando el paso rápido
y brusco de la película.

3.- "VISOR DE JUGUETE PARA PELI-
CULAS".

15 Según queda sustancialmente des-
crito en la presente memoria descriptiva que consta de ocho
hojas mecanografiadas por una sola cara acompañada de sus
correspondientes dibujos.

Madrid,

16 MAYO 1974

El Agente Oficial

MIGUEL FERNANDEZ-LOAYSA FERNANDEZ
P. P.

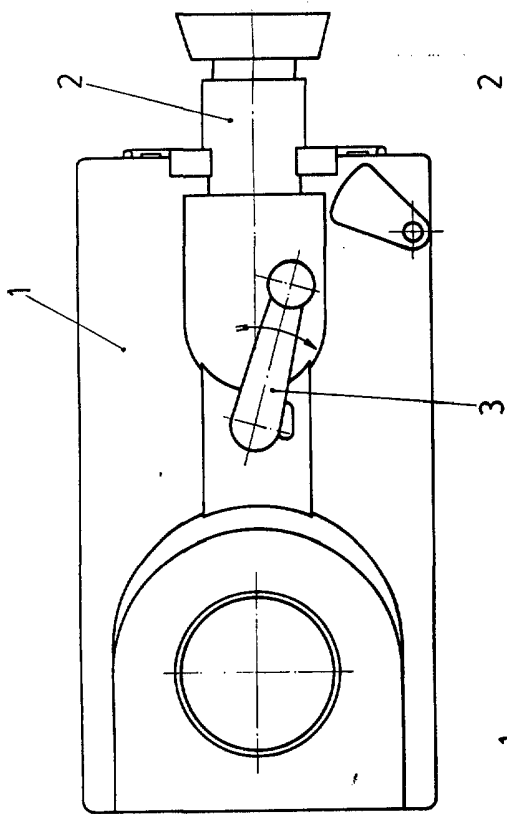


Fig. 1

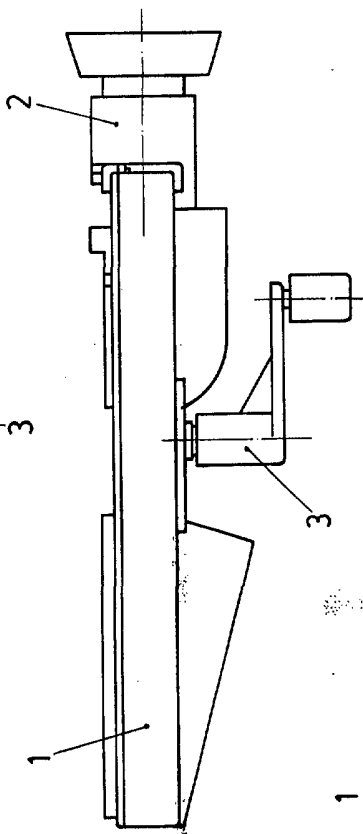


Fig. 2

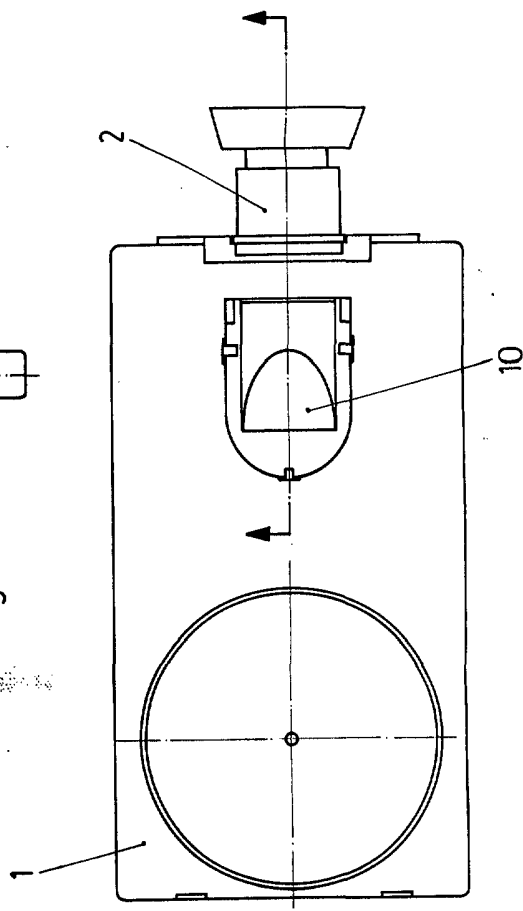


Fig. 3

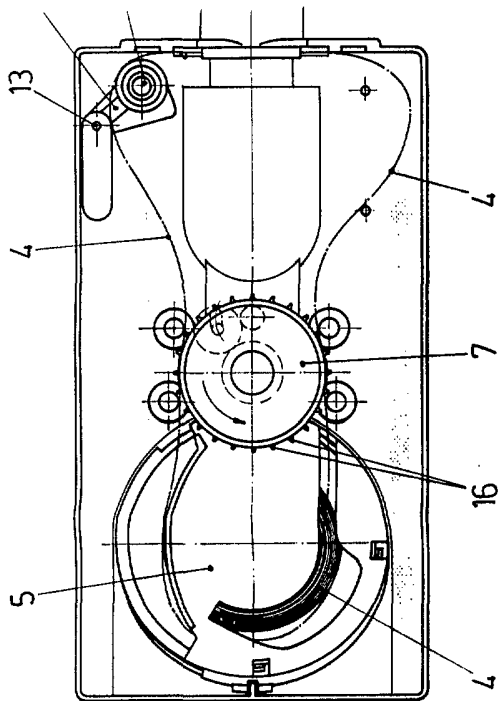


Fig. 4

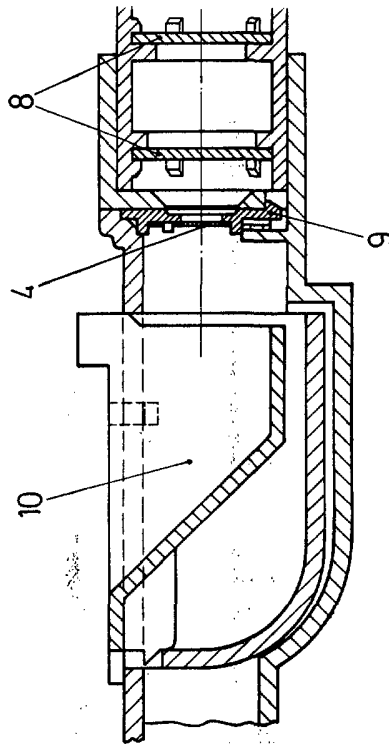


Fig. 5

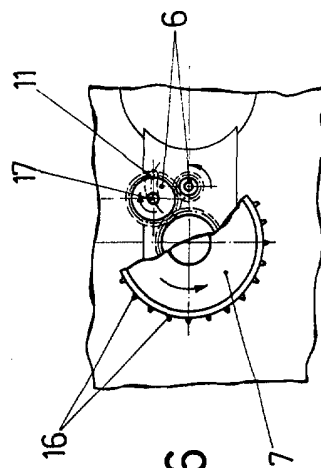


Fig. 6

