

P - 9836

PH. 11140



203040

16 JUL 1952

16 JUL 1952

203040

MEMORIA DESCRIPTIVA

para solicitar

P A T E N T E D E I N V E N C I O N

en

E S P A Ñ A

por VEINTE años

a nombre de N.V. PHILIPS' GLORILAMPENFABRIEK, entidad holandesa, establecida en Emmasingel 29, Eindhoven, Holanda, por:

**"UNA BOBINA DE TRABAJO PARA EL CALENTAMIENTO
INDUCTIVO DE PIEZAS OPERATIVAS".**

- 0 - 0 - 0 - 0 - 0 - 0 - 0 - 0 - 0 - 0 - 0 - 0 - 0 - 0 - 0 -

Este invento se refiere a bobinas de trabajo para el caideo inductivo de piezas de trabajo, estando estas bobinas destinadas a ser conectadas a las



1952

203040

bobinas secundarias de generadores de alta frecuencia. Cada bobina consiste en un miembro provisto de un número de aberturas y brechas asociadas para recibir un número de objetos que se han de calentar. En las bobinas de trabajo de este tipo conocidas las aberturas tienen una brecha en común y son de diferente forma y tamaño, permitiendo así que un número de piezas de trabajo colocadas cada una individualmente en una de las aberturas, sean calentadas simultáneamente y con la misma intensidad de corriente en la bobina.

De acuerdo con el presente invento, una bobina de trabajo para el caldeo inductivo de piezas de trabajo, la cual bobina está destinada a ser conectada al devanado secundario de un generador de alta frecuencia y comprende un miembro provisto de varias aberturas y brechas asociadas para recibir un número de objeto que se han de calentar, se caracteriza porque las aberturas son de diferente forma y/o tamaño y cada una está conectada con una brecha que termina en un borde exterior del miembro, proveyéndose puntos de contacto en ambos lados de cada brecha para conectar la bobina formada alrededor de cada abertura, separadamente al devanado secundario.

Esto permite una utilización más amplia para piezas de trabajo de diferente forma y/o tamaño. Si al calentar sucesivamente una serie de piezas de trabajo uniformes en una bobina de trabajo determinada, otra serie algo diferente ha de tratarse, la bobina de trabajo puede



203040

desmontarse, en forma sencilla, de la bobina secundaria y conectarse donde haya una abertura adecuada para las piezas de trabajo últimamente mencionadas.

Preferiblemente la bobina de trabajo consiste en una placa sólida. La expresión "sólida" ha de entenderse que significa que la bobina no comprende conductos refrigerantes interiores o exteriores para la circulación de un medio refrigerante, de modo que una bobina de trabajo de este tipo puede matrizarse de material laminado en forma extremadamente sencilla. Esta bobina es eminentemente adecuada para conexión a un terminal del devanado secundario según se describe en la solicitud de patente Nº 203.041. Alternativamente un número de placas apiladas pueden conectarse al terminal para adaptarse a la longitud de la pieza de trabajo. El calor desarrollado en las placas puede ser disipado por el terminal refrigerado artificialmente.

A fin de que el invento pueda ser puesto en práctica más fácilmente, se describirá ahora con más detalle con referencia al adjunto dibujo que representa diagramáticamente varios ejemplos de la bobina de acuerdo con el mismo y en el cual:

Las figuras 1 y 2 son respectivamente una vista de planta y una vista en sección de una bobina de trabajo múltiple de acuerdo con el invento.

La placa 1 consiste en material eléctricamente conductor, por ejemplo cobre rojo y está equipa-



203040

da con un número de aberturas 2, 3, 4, 5 de diferente tamaño. Cada abertura se conecta con una brecha 6, 7, 8 y 9 respectivamente, que terminan en el borde exterior. En ambos lados de cada brecha se proveen las ranuras 10 que permiten que una de las espiras alrededor de una abertura, se conecte a un par de terminales 11 de la bobina secundaria de un generador de alta frecuencia de modo que se puede elegir la abertura que acomode la pieza de trabajo. La placa que se muestra en la figura 2 puede, por ejemplo, ser de un espesor de 5 m/m.

La figura 3 muestra cómo tres placas 1 apiladas pueden desplazarse relativamente para formar un perfil de abertura 2-3-5 para recibir una pieza de trabajo perfilada. Sin embargo, como alternativa, pueden apilarse con aberturas del mismo tamaño alineadas si ha de tratarse una pieza de trabajo más larga, de sección transversal constante. Los centros de las aberturas están a la misma distancia del borde exterior, donde están situados los puntos de conexión 10.

La figura 4 muestra una placa redonda 13 equipada con aberturas circulares. Los centros de estas aberturas están situados en un círculo 14 y separados en la misma distancia. Esto permite la fácil alineación de los centros de las aberturas de dos o más placas apiladas, lo cual se muestra también en la figura 3.

Esta solicitud, que corresponde a la presentada en Holanda el 20 de abril de 1951, bajo el número

203040



re 160.690, se acoge a los beneficios del artículo 51 del vigente Estatuto sobre Propiedad Industrial.

- O - N O T A - O -

5 Los puntos de invención propia y nueva que se presentan para que sean objeto de esta Patente de Invención en España, por VEINTE años, son los siguientes:

10 1ª. - Una bobina de trabajo para el calentamiento inductivo de piezas de trabajo, cuya bobina está destinada a ser conectada al secundario de un generador de alta frecuencia y comprende un miembro que está provisto de una pluralidad de aberturas e intervalos asociados para recibir una pluralidad de objetos a calentar, caracterizada porque las aberturas son de diferente forma y/o tamaño y cada una se conecta con un intersticio que termina en un borde exterior del miembro, disponiéndose puntos de contacto en ambos lados de cada intersticio para conectar la bobina formada en torno de cada abertura separadamente al secundario.

15 2ª. - Una bobina según se reivindica en el punto 1, caracterizada porque el miembro es una placa maciza.

20 3ª. - Una bobina según se reivindica en

203040



1952

el punto 2, caracterizada porque la placa está provista de aberturas cuyos centros están todos equiespaciados del borde exterior.

5 4^a. - Una bobina según se reivindica en el punto 3, caracterizada porque los centros de las aberturas están equidistantes sobre un círculo.

5^a. - Una bobina de trabajo para el calentamiento inductivo de piezas operativas.

10 Tal y como se ha descrito en la Memoria que antecede, representado en el dibujo que se acompaña y con los fines que se han especificado.

Esta Memoria consta de ~~seis~~ ¹⁶ hojas ¹⁹⁵² descriptas por una sola cara.

Madrid,

16 JUL 1952

P. A.

Alberto de Ezaburu
Por Poder,

203040

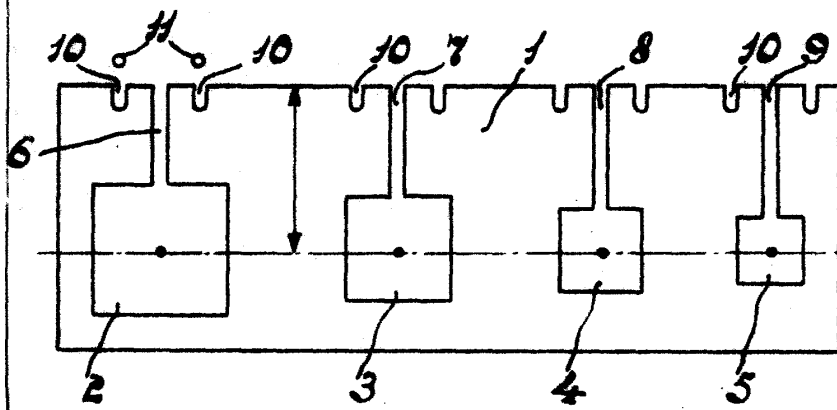


Fig. 1

Fig. 2

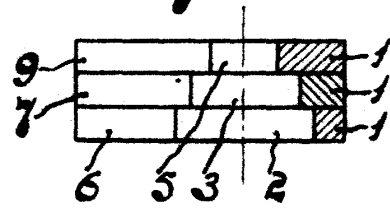


Fig. 3

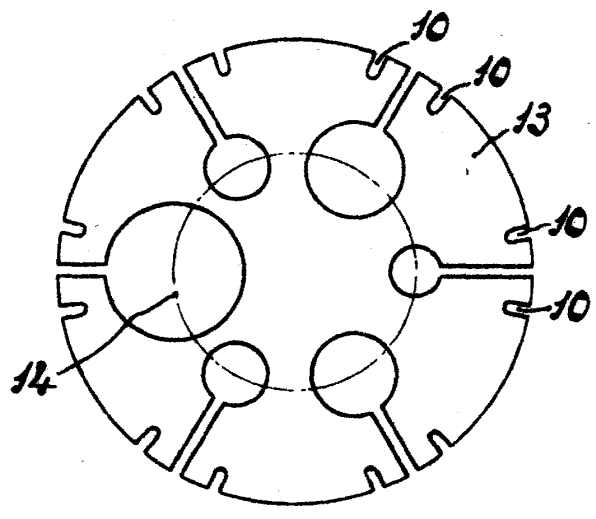


Fig. 4

República de El Salvador
Progr. Poder.
[Signature]