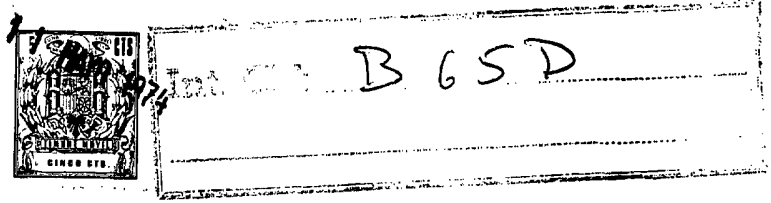


78

203012



MEMORIA DESCRIPTIVA
=====

Correspondiente a la solicitud de un MODELO DE UTILIDAD, por VEINTE años para todo el territorio español, a favor de Don José SANCHO GARCIA y Don José SANCHO PEREZ, de nacionalidad española, residentes en VALENCIA, c/. Padre Barranco, núm. 36. por: "CAJA CON SEPARADORES MODULARES Y APILABLE PARA ALMACENAMIENTO DE ARTICULOS DIVERSOS".

Se retiere la presente Memoria Descriptiva que se une a solicitud de registro como Modelo de Utilidad a una "Caja con separadores moduladores y apilable para almacenamiento de artículos diversos", cuyas características de novedad le confieren la cualidad de aportar a los fines que se persiguen, ventajas, mas que suficientes, para aspirar, en derecho, al privilegio del registro que se solicita.

5.

Aporta el objeto industrial que se preconiza, un nuevo medio de almacenamiento de artículos sueltos, sin subordinación de los artículos a incluir en un mismo cajón, sino con subordi-

10.

203012

2

203012



nación del cajón a los artículos que se desean almacenar, permitiendo reunir en un cajón y por tanto en cajones próximos, artículos de la misma naturaleza, pero de tamaños y en cantidades a exigencias del almacenamiento en sí.

5. Por gozar de su cualidad de apilable, además de ocupar, lógicamente, un menor espacio, permite reunir en cajas contiguas, artículos homogéneos, a cuyo efecto la disposición de los tabiques modulables se variará, como piezas de un meccano, para adoptar el número y por tanto tamaño de los compartimentos deseados.
- 10.

Siendo realizable en cualquier clase de material, acepta por tanto, los materiales termoplásticos o combinados de termoplásticos y celulósicos, alcanzando gran robustez y extrema liviandad de peso.

15. La aplicación de los elementos modulables que constituyen los tabiques separadores, es extraordinariamente sencilla, y no requiere herramienta o útil de ninguna clase.

Cada caja presenta un frente desbocado que permite ver los artículos contenidos en primer término, con acceso manual a los mismos para practicar su extracción.

20.

El frente desbocado presenta en su borde un labio vuelto sobre sí mismo en forma de canalón invertido, que actúa de asidero de gran seguridad y por la cara opuesta se incorpora un asa abatible, que completa los puntos necesarios para trasladar y manipular la caja.

25.

203012

203012

- 3 -



El apilado es instantáneo a cuyo efecto presenta contra la cara inferior del fondo, un zócalo con los haces exteriores a los haces interiores del borde superior de la caja, montando de esta manera, con gran seguridad y sin titubeos en la manipulación.

5.

Para la aplicación prevista de los tabiques modulables, las caras interiores de la caja, presentan una pluralidad de resaltes verticales y paralelos y el vano entre cada dos de ellos queda entrentado de cara a cara y tiene sección única tal que cola de milano, media caña, cuadrada, etc., etc.,

10.

Los bordes o cantos de los tabiques separadores, presentan sección de configuración machimbrada a las de las acanaladuras de las caras internas descritas y a su vez, potestativamente, la superficie de estos elementos separadores, serán lisas o con resaltes y hembras de engarce armónicas a las del conjunto, con lo cual, admite la aplicación de tabiques anclados entre cara interna de la caja y superficie del tabique é, incluso, de tabique separador a tabique separador.

15.

Se acompañan unos dibujos en los que se muestra una manera de llevar el invento a la práctica, haciéndose constar de manera expresa que, el mismo, carece de carácter limitativo en sus detalles, toda vez que se citan solamente a título de ejemplo.

20.

La figura A, la componen una vista en perspectiva de una caja con tabiques separadores de caras lisas y sendos detalles

25.

203012

203012



4

de las asas anterior y posterior.

La figura B, presenta cuatro vistas generales de la caja correspondiendo a sendas alzadas laterales, frontal y posterior y una planta vista superior.

5. La figura C, es una vista inferior en planta de una caja.

La figura D, muestra las secciones de las alzadas longitudinal y transversal de una caja.

La figura E, muestra en alzada y planta dos tabiques separadores modulados en longitudes diferentes.

10. La figura F, representa en planta, alzada y un detalle de un tabique separador transversal por lo que sus bordes extremos tienen la misma altura.

La figura G, muestra en planta tres cajas, respectivamente, con un solo tabique longitudinal, con un solo tabique transversal y con tabiques longitudinales y transversales acoplados, así como un detalle de este acoplamiento suponiendo machimbrado en cola de milano.

15.

La figura H, muestra detalle del apilado, visto en sección longitudinal y transversal.

20. La figura I, corresponde en alzada lateral, semisecciones longitudinal y transversal y detalle en planta, a una ejecución en la que la cola de milano ha sido sustituida por la correspondiente media caña.

La figura J, muestra en alzada, planta y detalle, los tabiques longitudinal y transversal para ejecución en media caña.

25.

203012

5

203012



La figura K, se corresponde a las vistas de la figura I, para una ejecución en la que los elementos machimbrados son rectangulares.

5. La figura L, muestra en sendas alzadas, planta y detalle los tabiques longitudinales y trasversales para esta última ejecución.

10. Como se ha anticipado, contra la caja que se describe, se aplican los tabiques longitudinales -1- figuras A, E, G, J y L, y los trasversales -2- figuras A, F, G, J y L, a cuyo efecto las caras internas de la caja presentan en hembra las acanaladuras -3- figuras A, B, D, E, F y G, perpendiculares al fondo y predeterminadamente distanciadas.

15. El frente, desbocado, lleva el borde vuelto sobre sí mismo -4- figuras A, B y D, determinando un robusto asidero, para manejar la caja junto con el asa -5- figuras A y B, retráctil.

Cada caja presenta contra la cara inferior del fondo, el zócalo -6- figuras B, C, D y H, para el apilado.

20. Se comprende, que los bordes anterior y posterior de los tabiques irán en cola de milano -7- figuras E, F y G, para su ensamble o en media caña -8- figuras I y J, y finalmente en sección rectangular tal que -8- figuras K y L.

25. Suficientemente descrito el invento, así como una manera de llevarlo a la práctica, se hace constar de manera expresa, que el mismo acepta modificaciones de detalle, siempre que éstas no afecten a su fundamento.

203012

6

203012



N O T A

En resumen: El MODELO DE UTILIDAD, recaerá sobre las particularidades características de las siguientes:

R E I V I N D I C A C I O N E S

5. 1ª.- Caja con separadores modulares y apilable para almacenamiento de artículos diversos, caracterizada porque presenta configuración paralelepípedica, la cara frontal es desbocada con el borde vuelto sobre sí mismo en forma de canalón invertido, a modo de asa, presentando otro asa retráctil arbitrada contra la cara posterior, exteriormente posicionada y porque contra la cara inferior del fondo, lleva un zócalo cuyos haces exteriores, van a los haces interiores de los bordes de la caja para su apilado.
10. 2ª.- Caja con separadores modulares y apilable para almacenamiento de artículos diversos, caracterizada porque las caras internas de la caja, llevan determinados unos resaltes separadores por acanaladuras de arriba abajo perpendiculares al fondo y predeterminadamente separadas, con sección útil para el machimbrado de los bordes anterior y posterior de los tabiques separadores, constituidos por elementos laminares de extensión modulada a submúltiplos de las dimensiones internas de la caja y porque opcionalmente, sus caras laterales presentan acanaladuras de configuración y separación armónica a las arbitradas en la caja.
15. 3ª.- "CAJA CON SEPARADORES MODULARES Y APILABLE PARA ALMA-
- 20.
- 25.

203012

203012

- 7 -



CENAMIENTO DE ARTICULOS DIVERSOS".

Todo tal y como queda descrito y reivindicado en la presente Memoria que consta de siete hojas mecanografiadas por una sola de sus caras y se ilustra con los dibujos que a la misma se acompañan.

5.

Madrid, a 11 de Mayo de 1.974.

~~F. DIAZ UNGRIA~~
~~[Handwritten Signature]~~
Edo. Bernardo Pérez Bonez

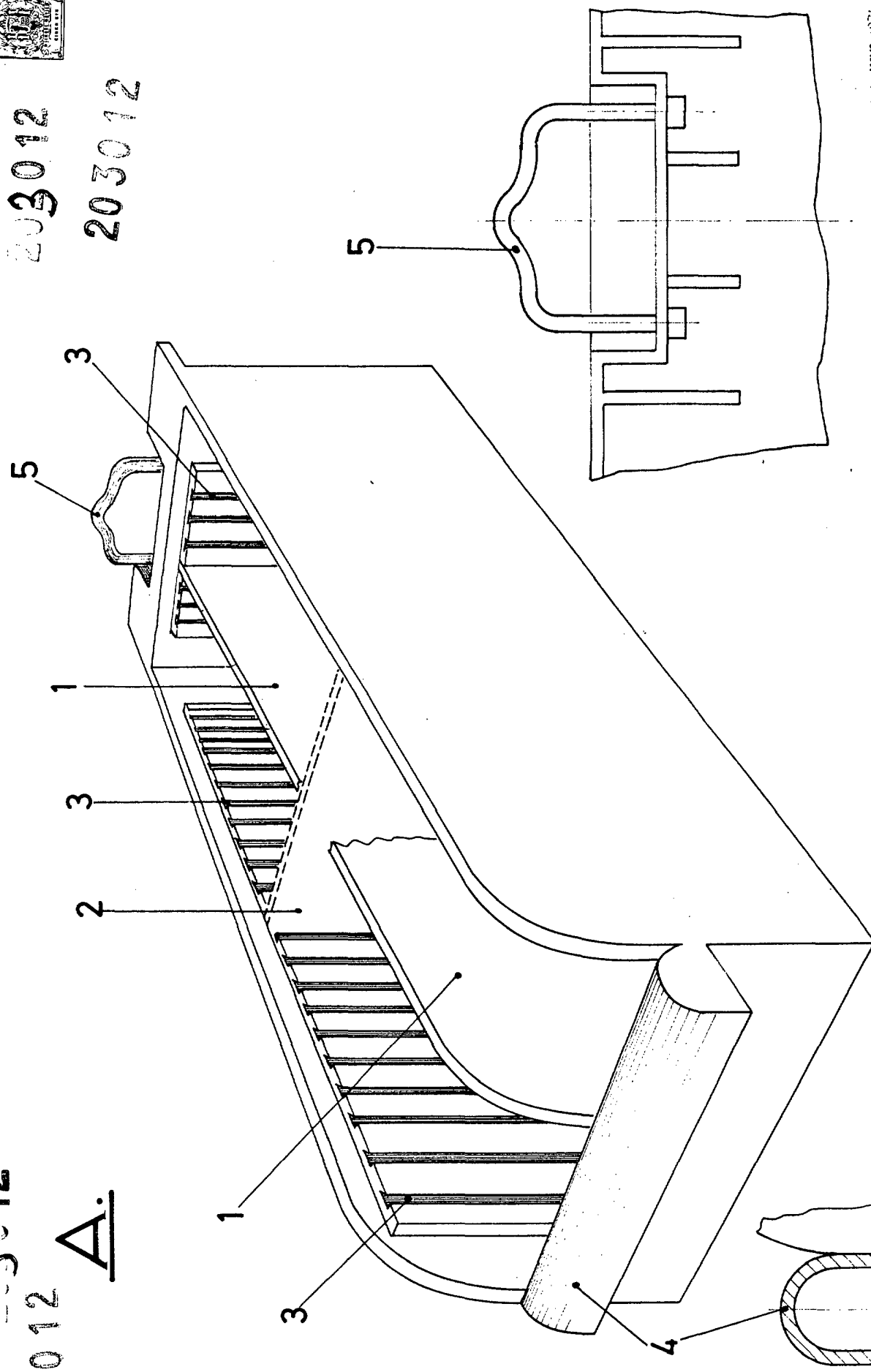
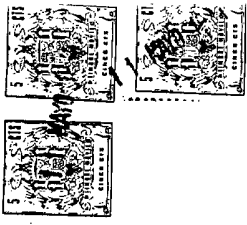
203012

203012

A.

203012

203012

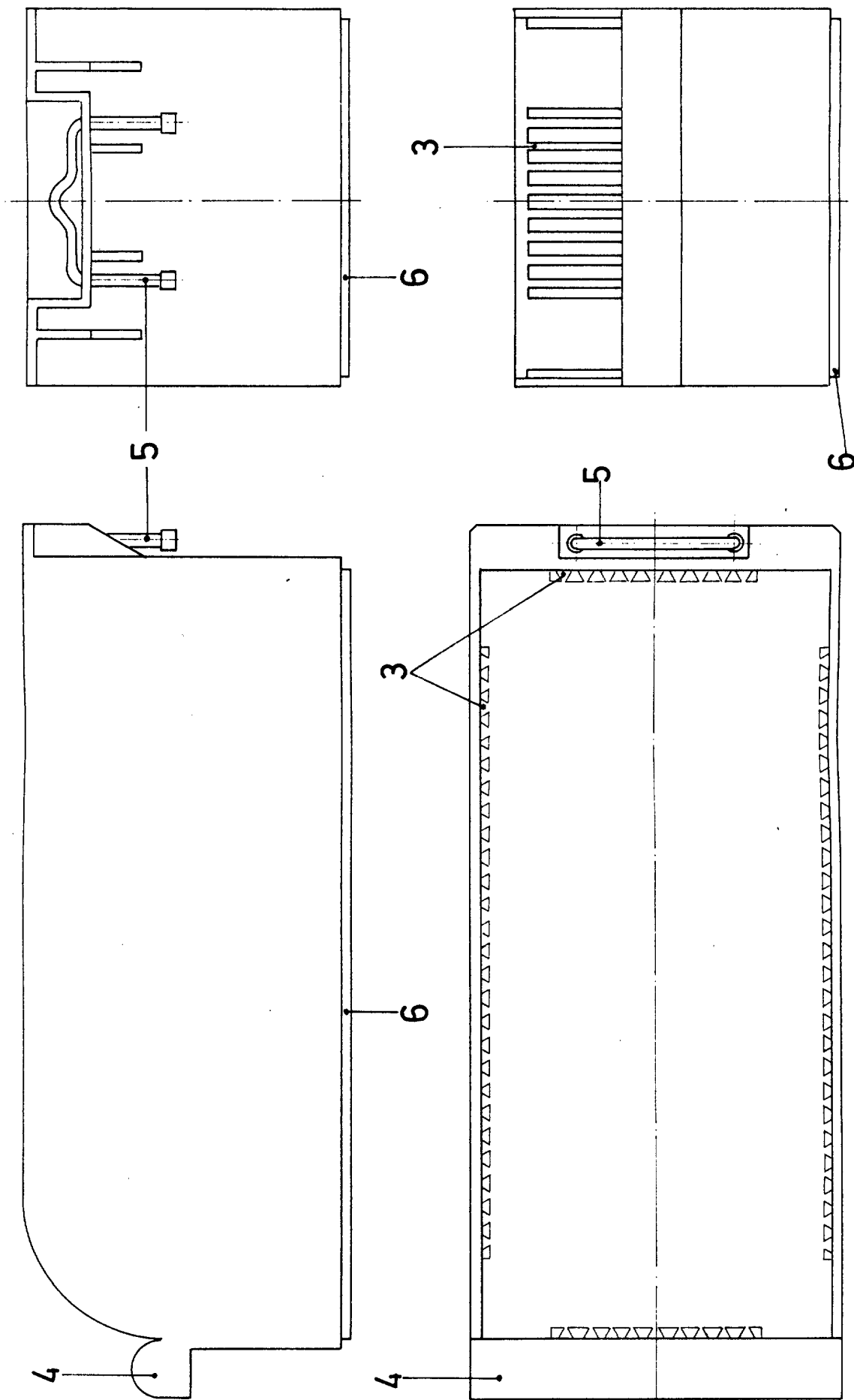


11 Mayo 1974

JOSÉ SÁNCHEZ GARCÍA Y JOSÉ SANCHEZ PEREZ

ESCALA VARIABLE

B. 203012 203012



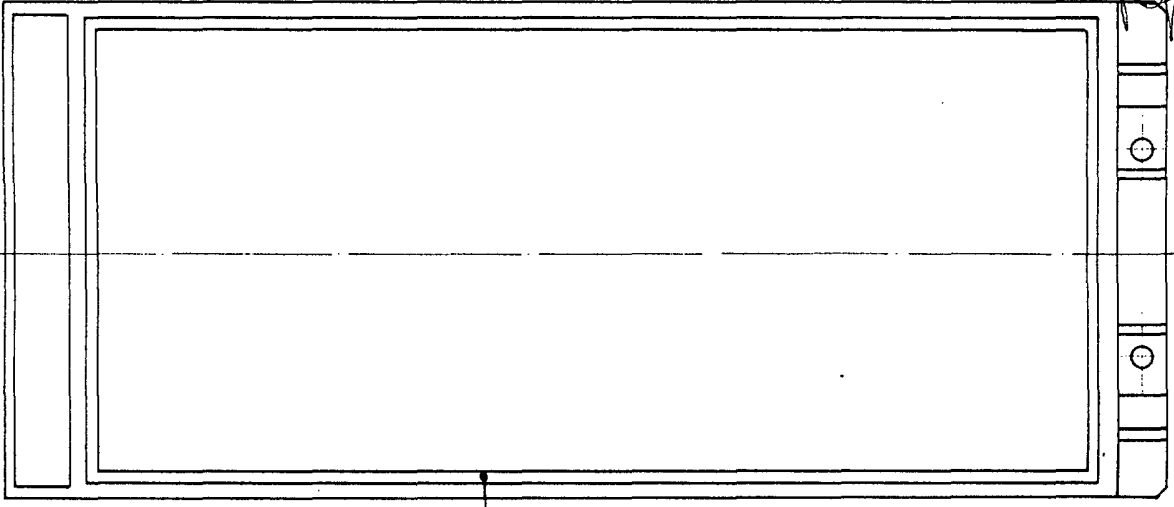
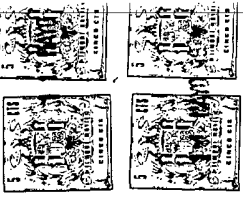
88-78

203012

HOJA 2^a DE SEIS.

203012

C:

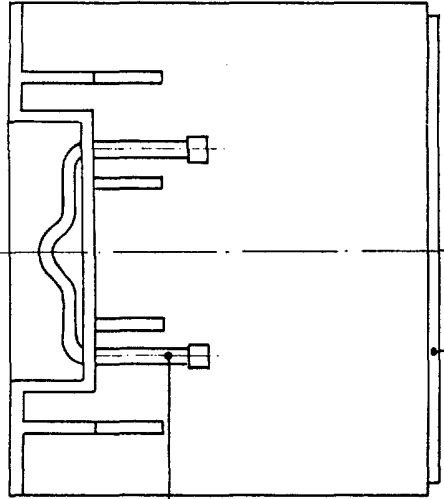


6

11 MAYO 1974

[Handwritten signature]

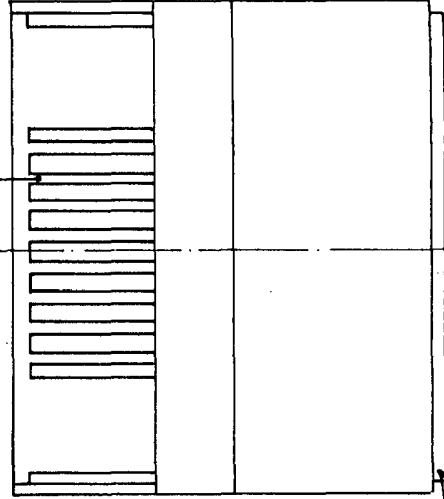
ESCALA VARIABLE.



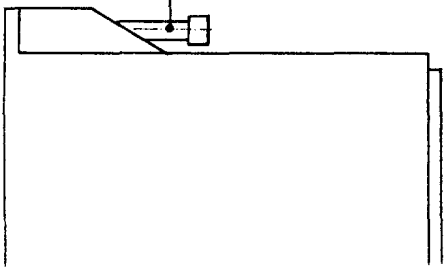
5

3

6

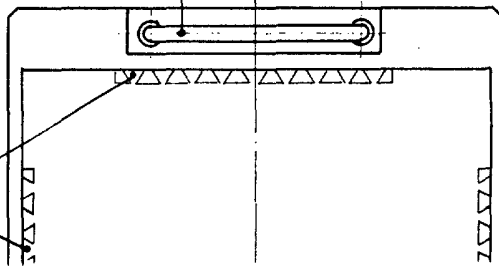


6



3

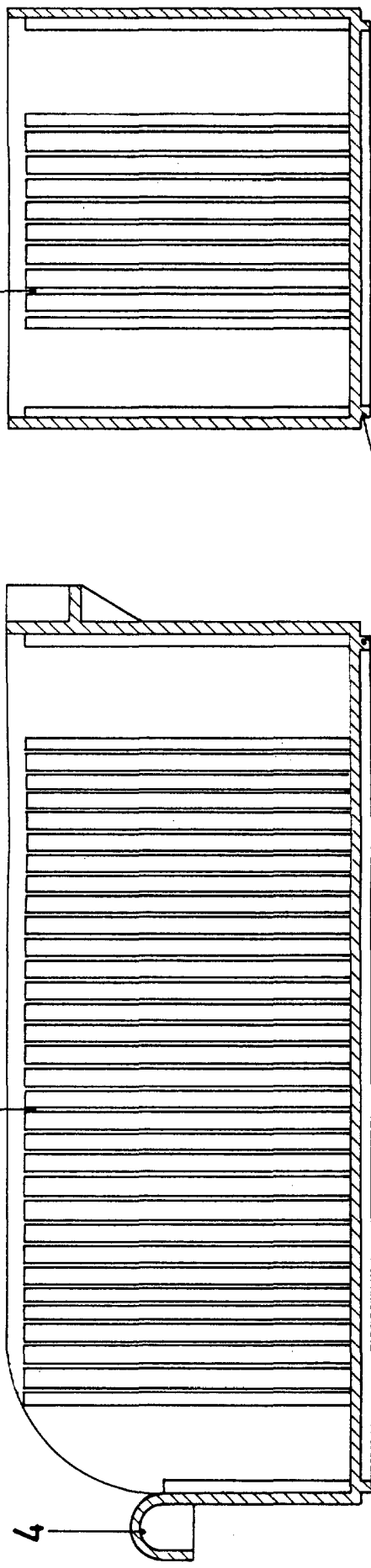
5



203012

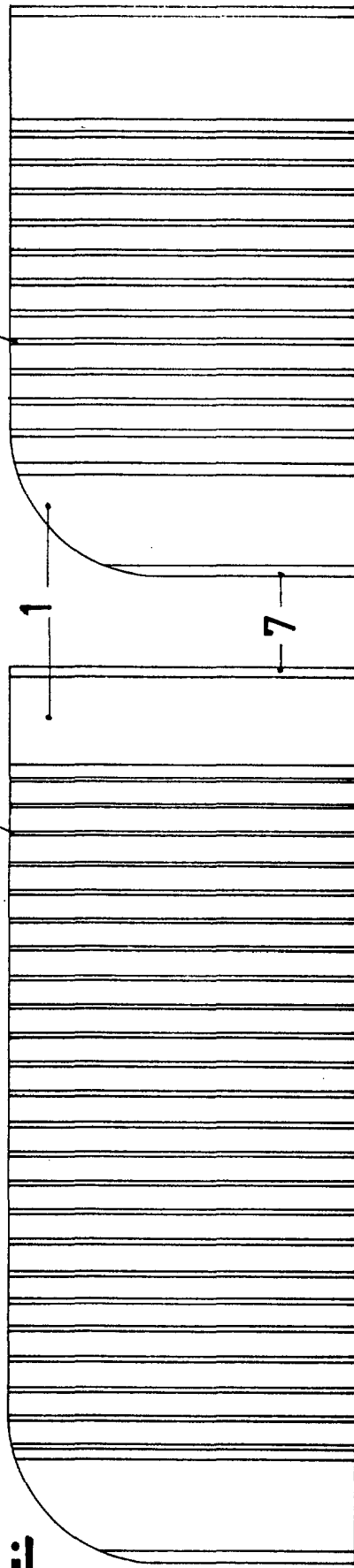
D.

3



3

E.



3

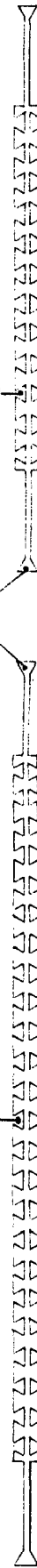
1

7

3

7

3



3

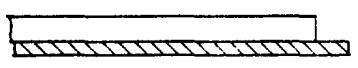
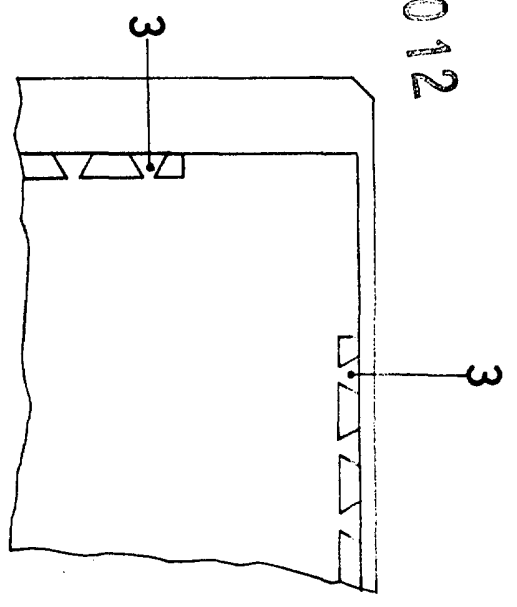
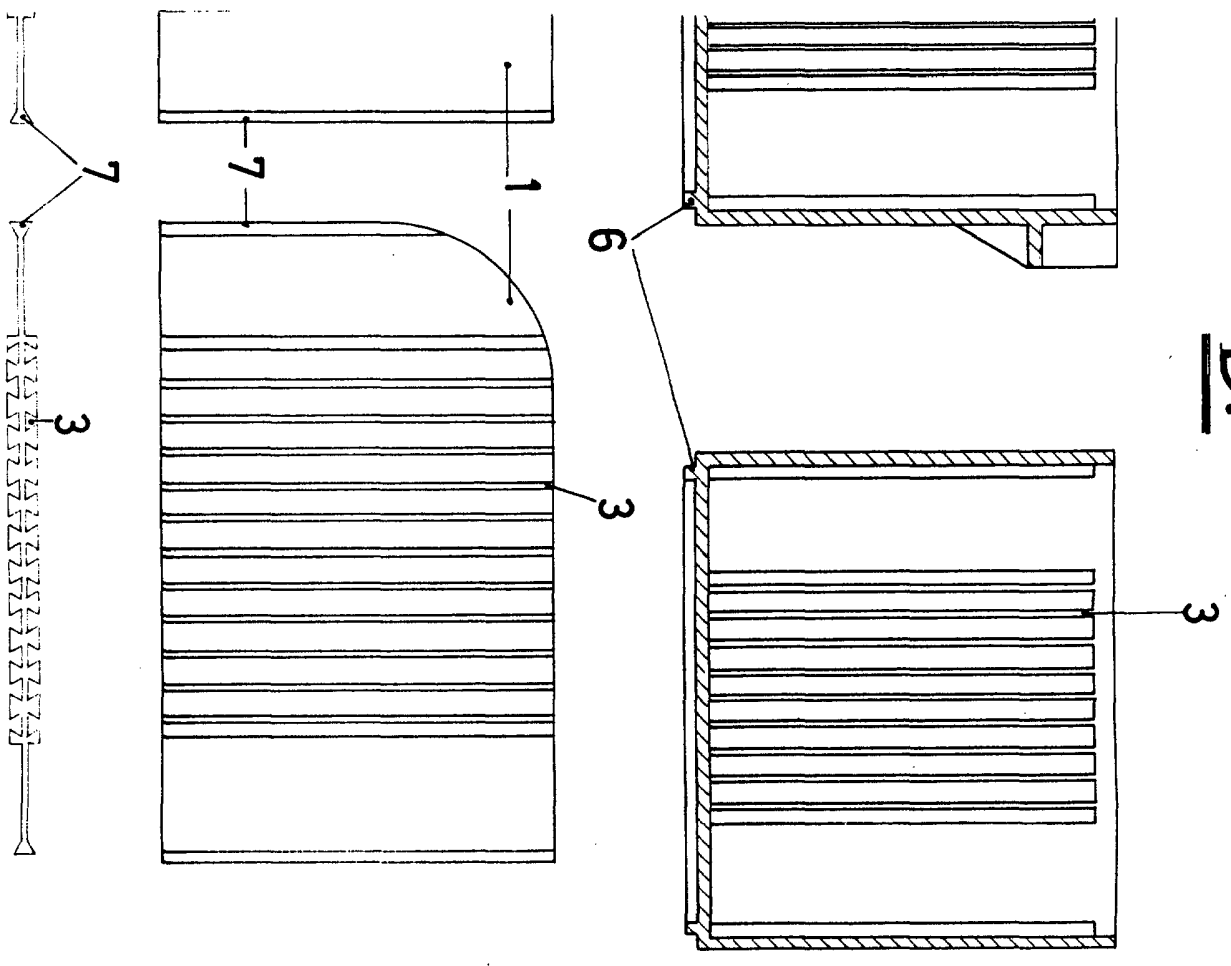
7

3

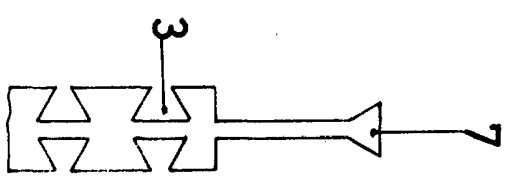
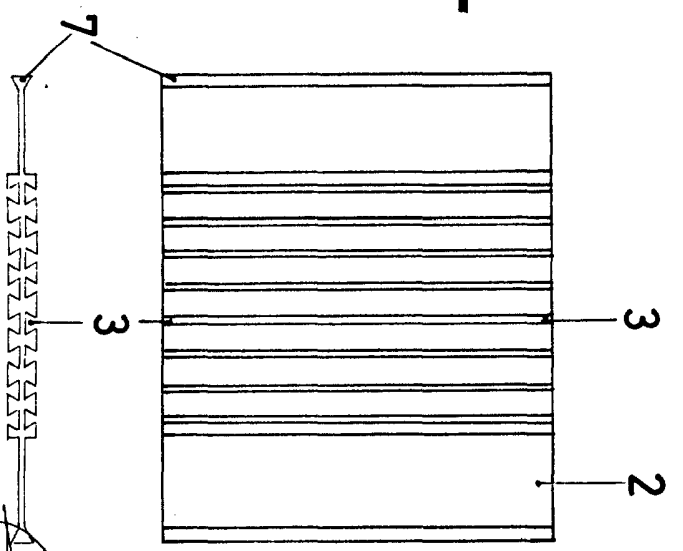


D.

203012



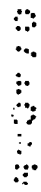
E.



11 MARZO 1974

Handwritten signature

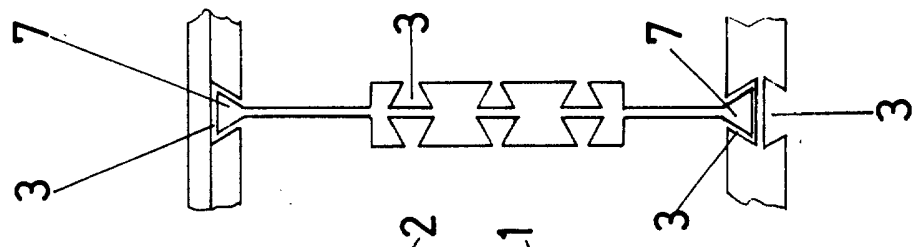
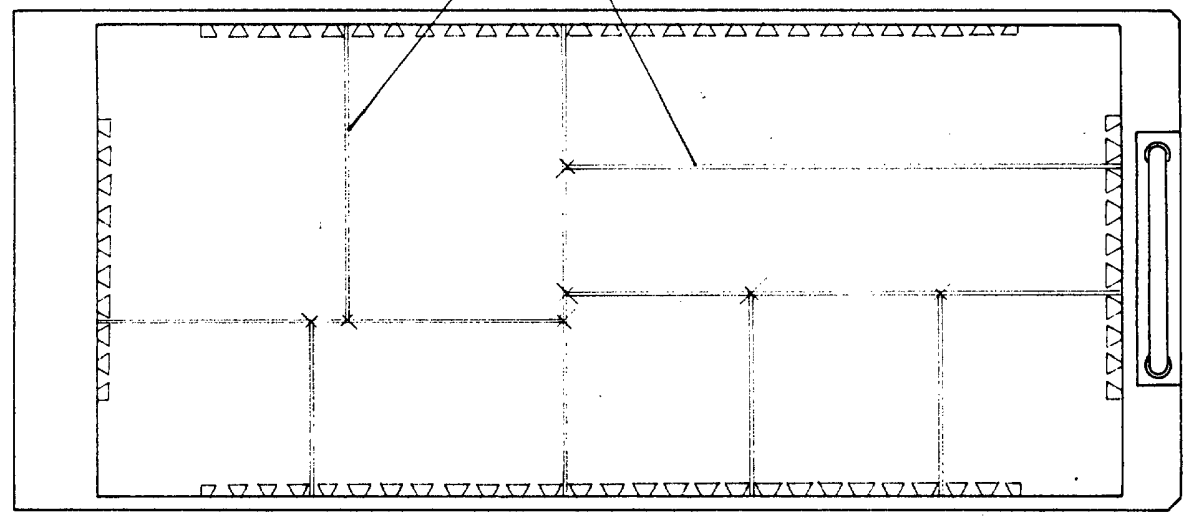
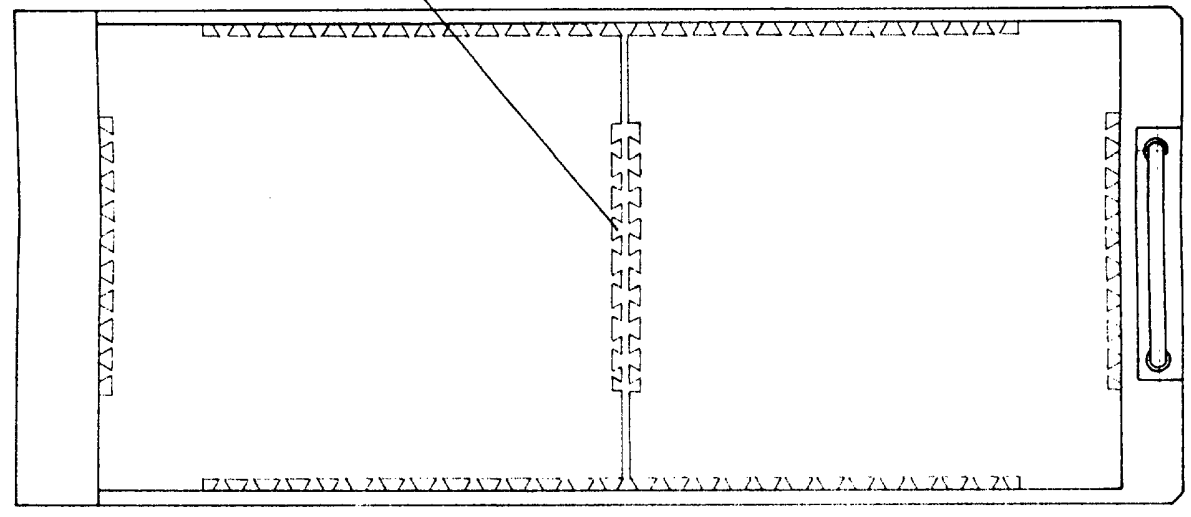
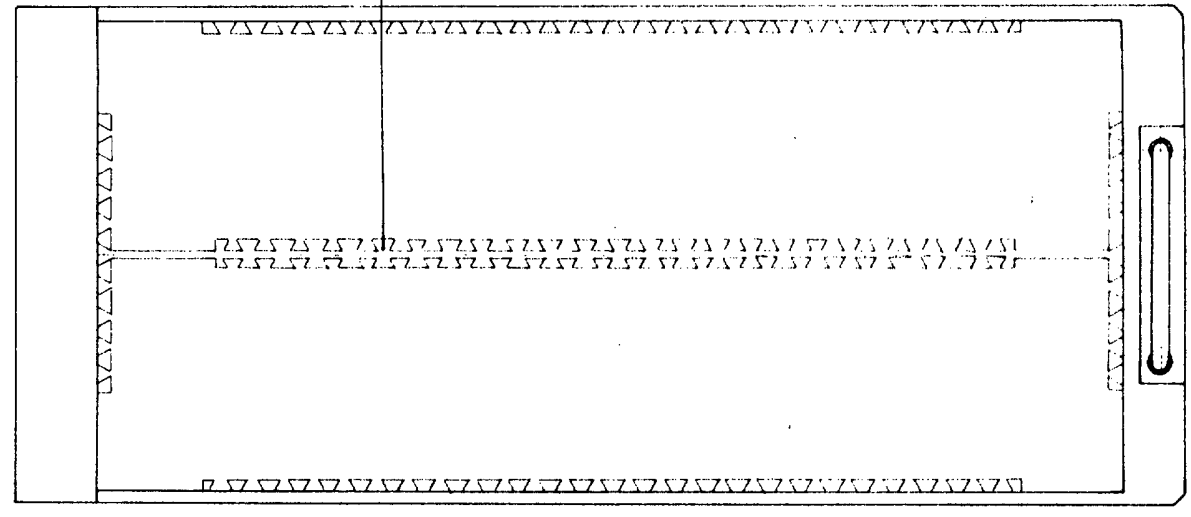
ESCALA VARIABLE.



203012

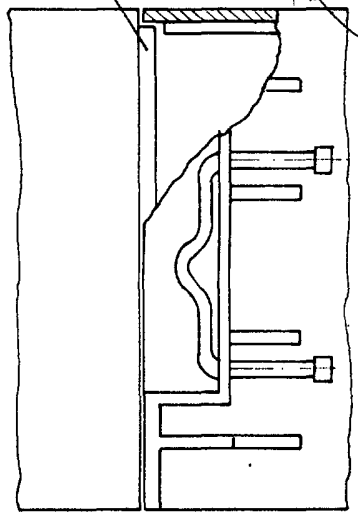
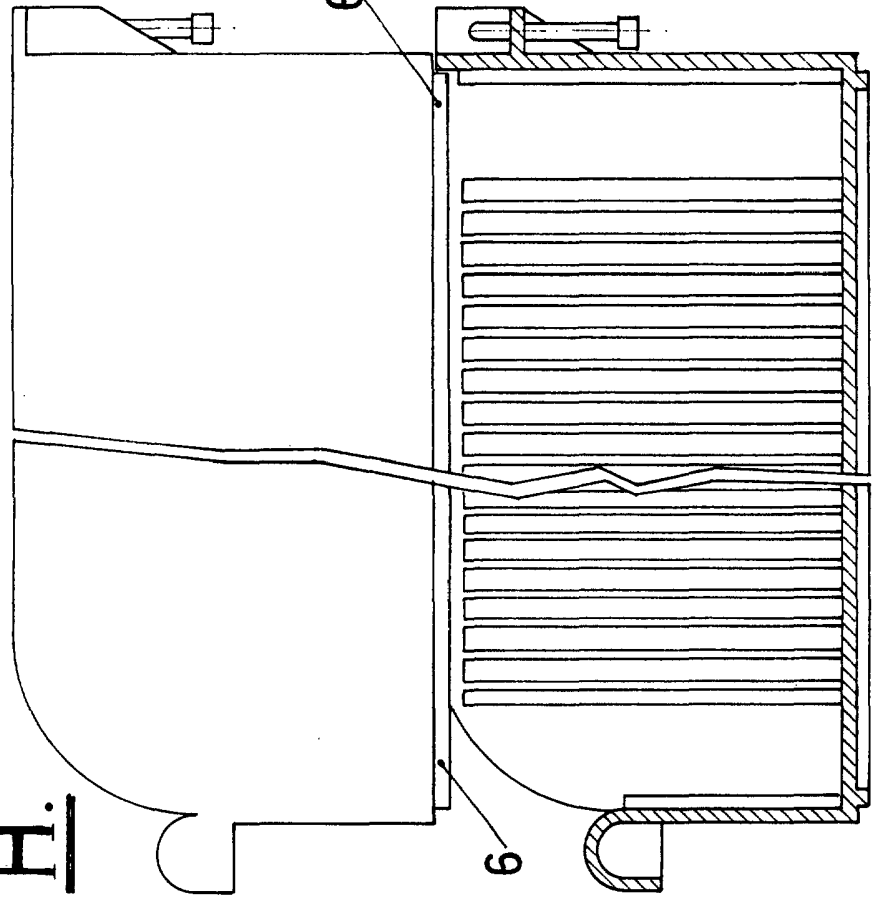
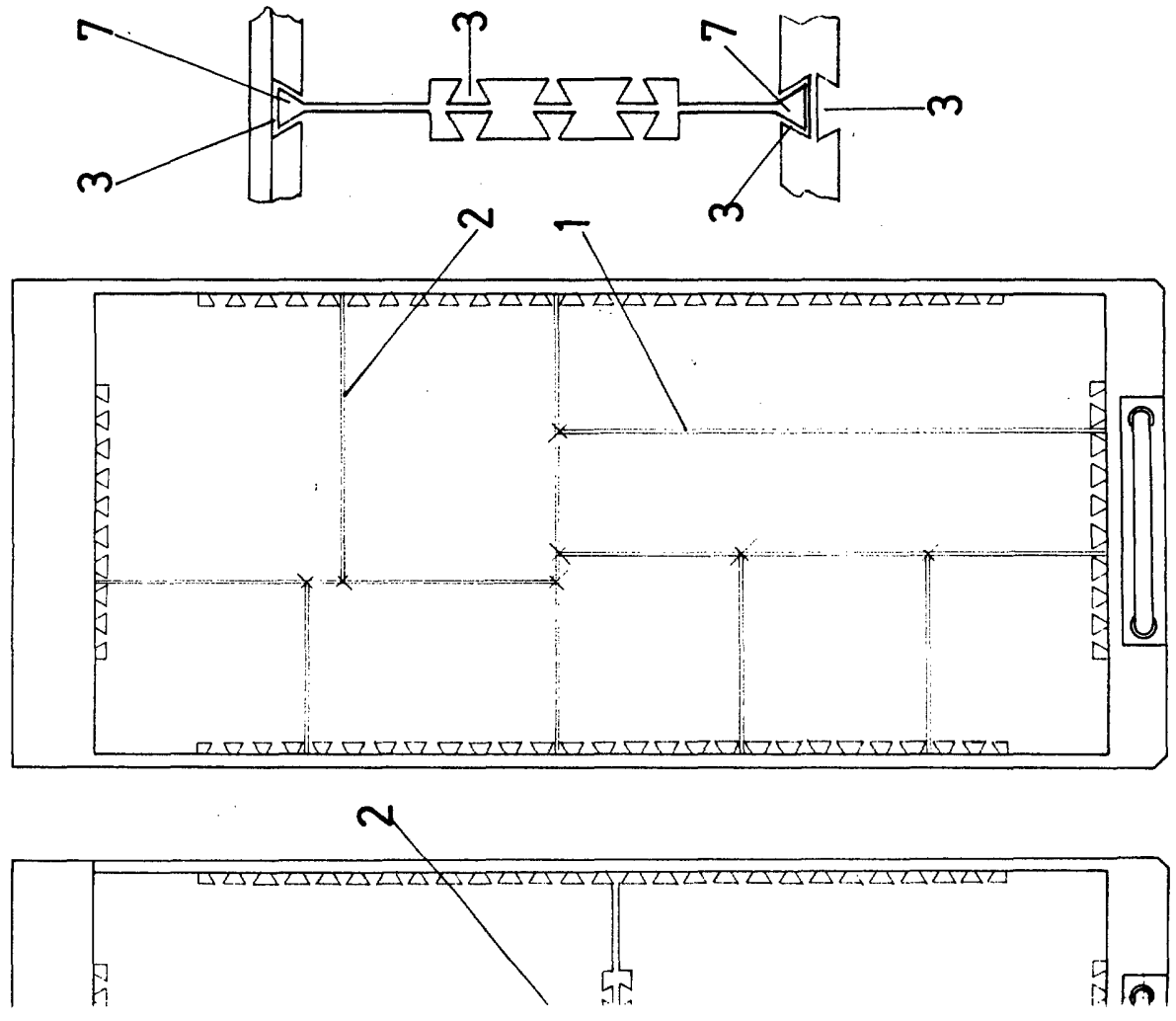
203012

G.





H.

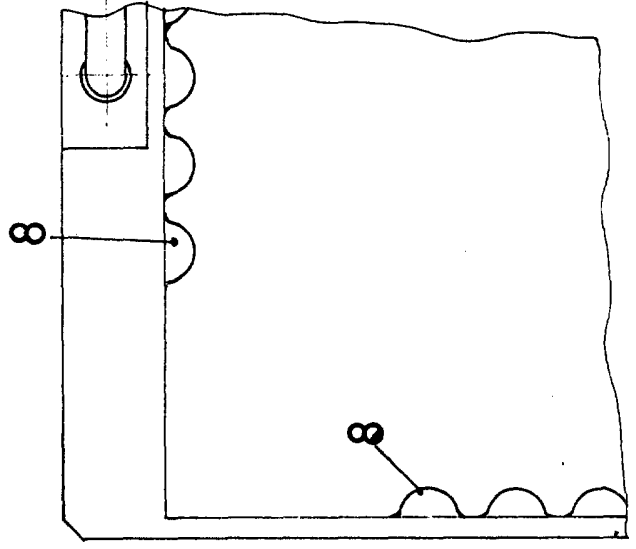
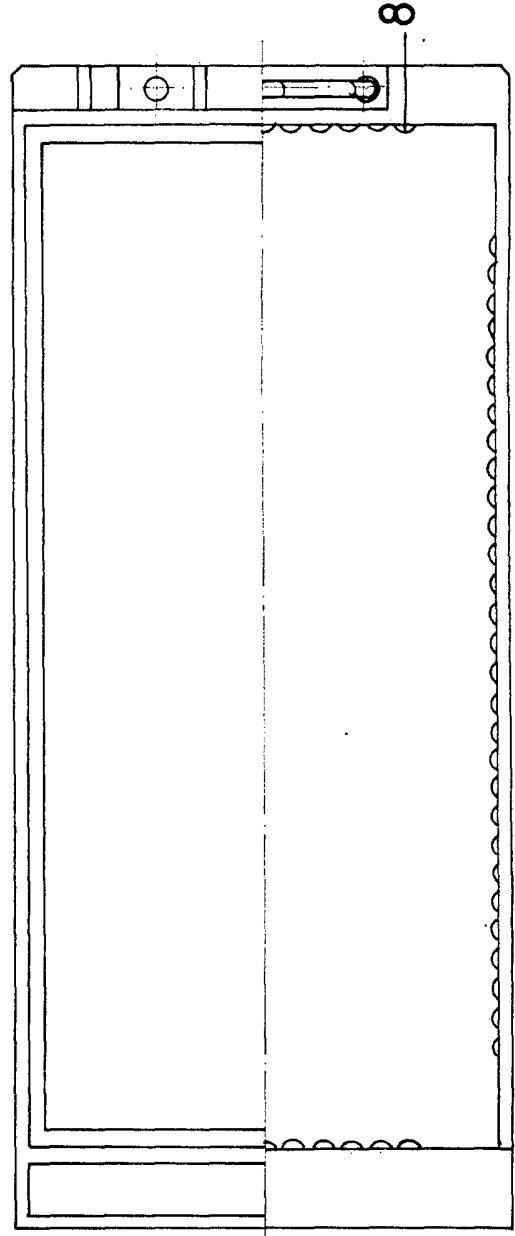
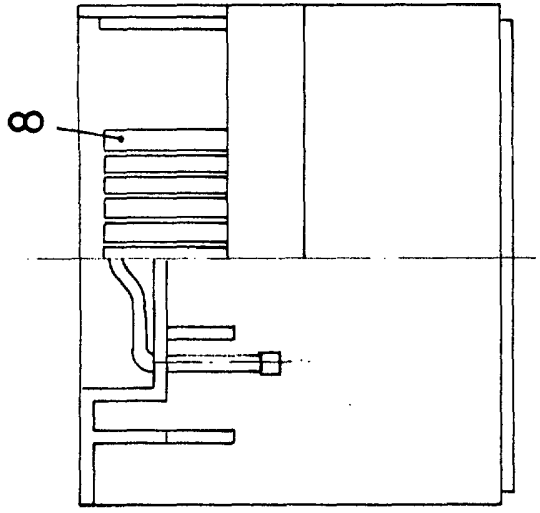
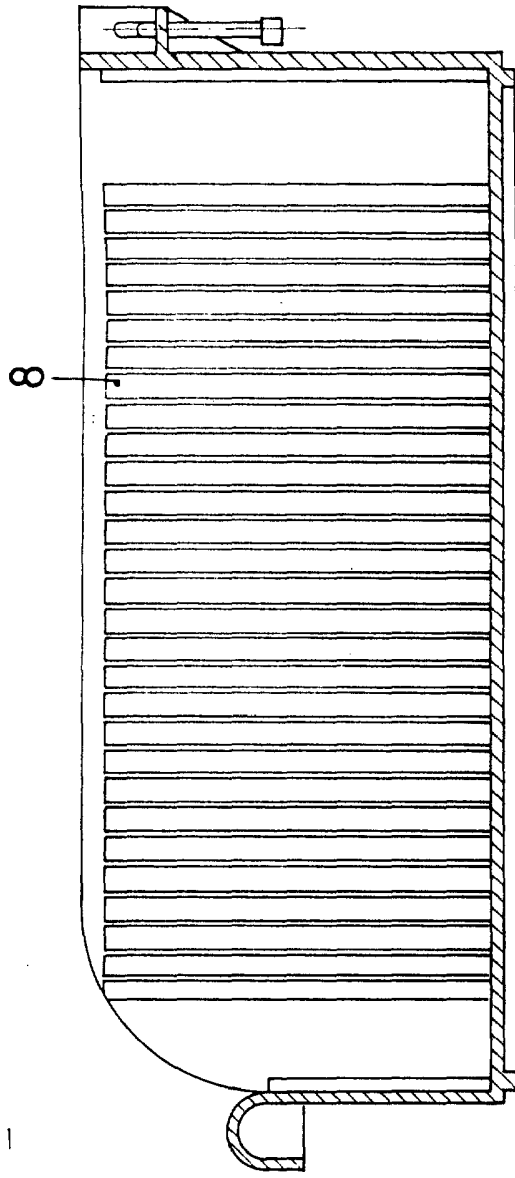


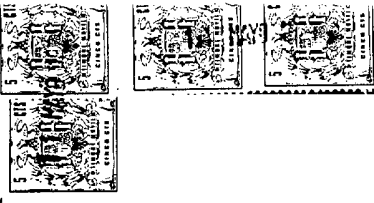
11 MARZO 1974

ESCALA VARIABLE. *ROCKE*

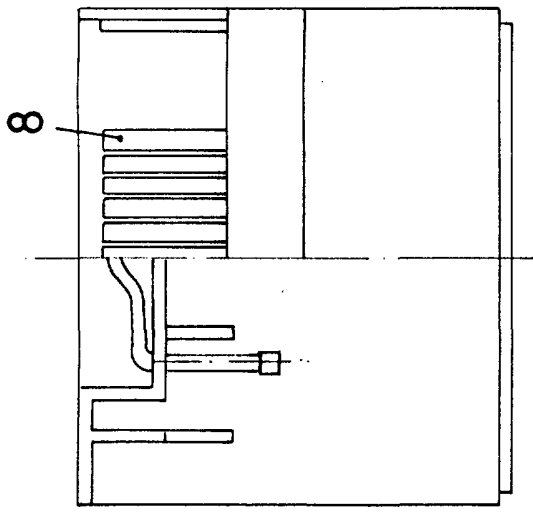
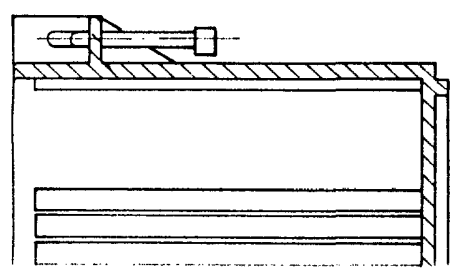
203012 203012

I.

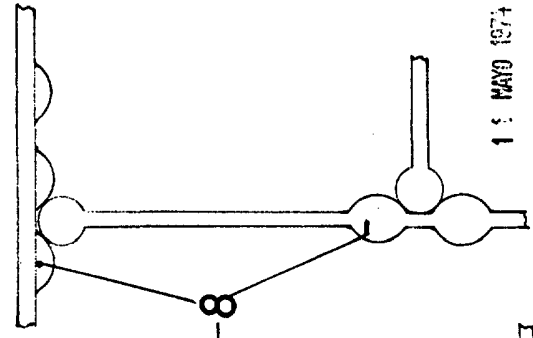
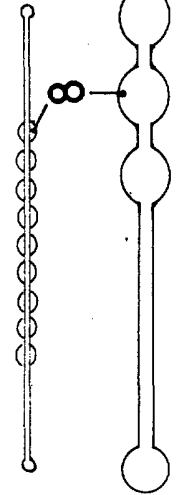
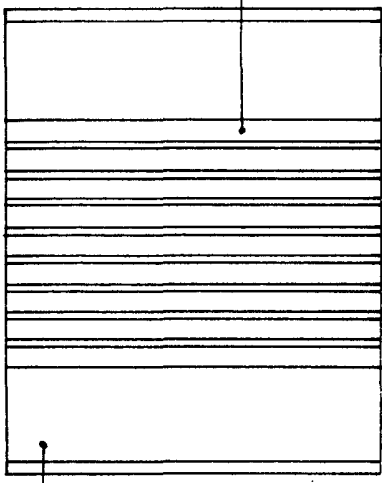
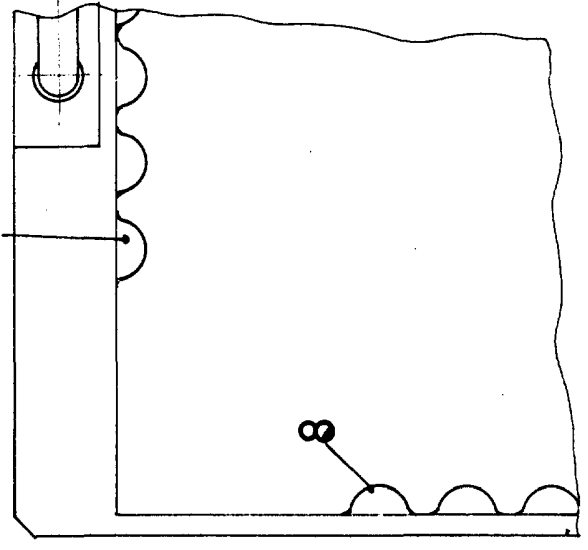
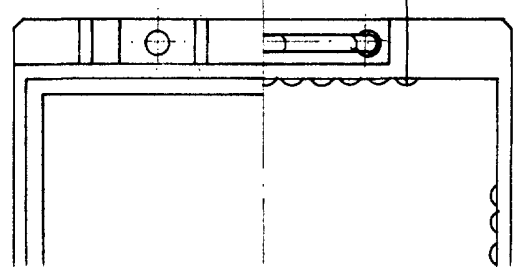
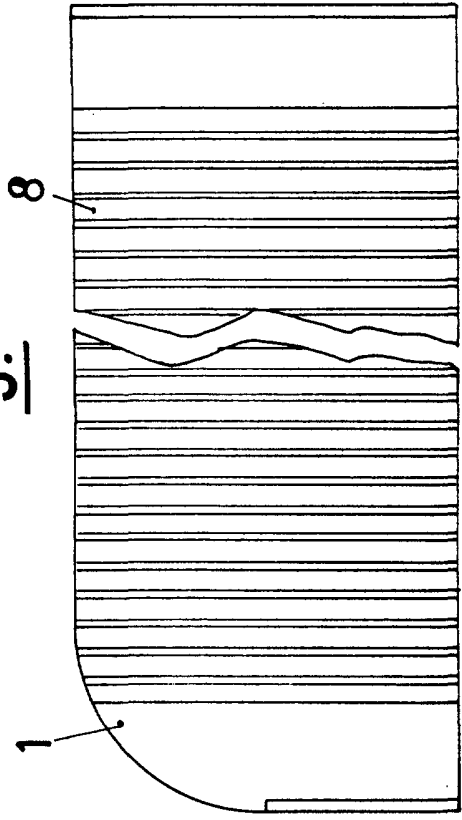




I.



J.



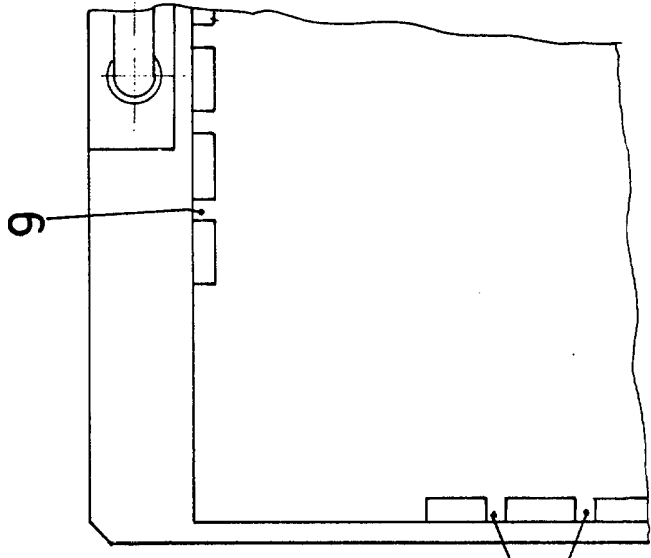
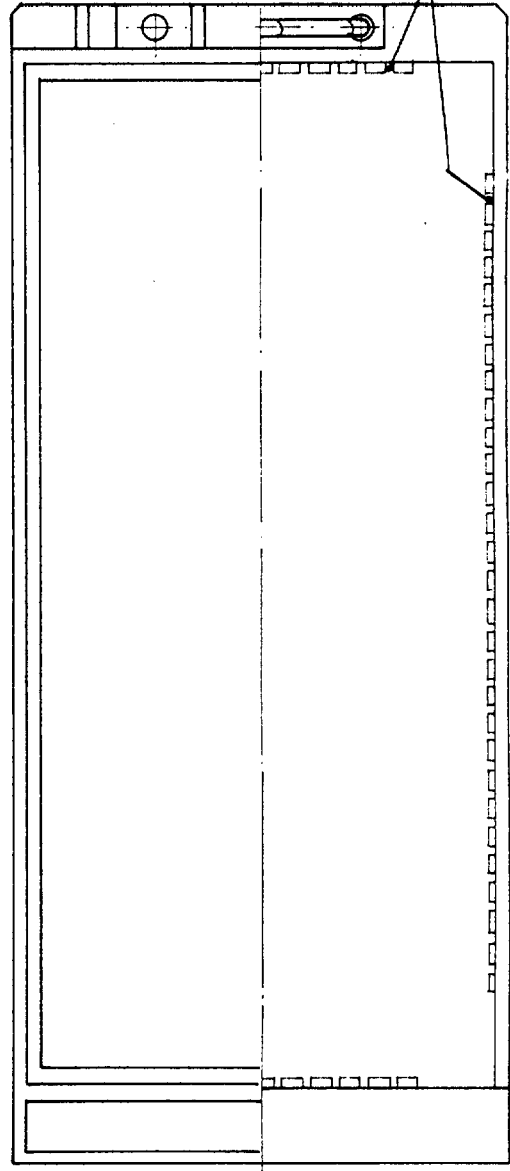
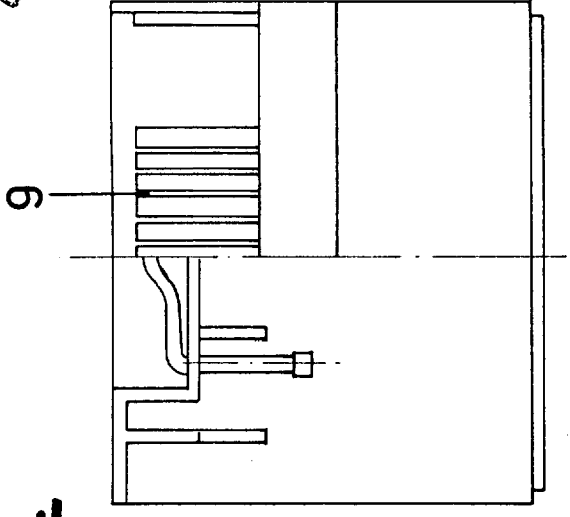
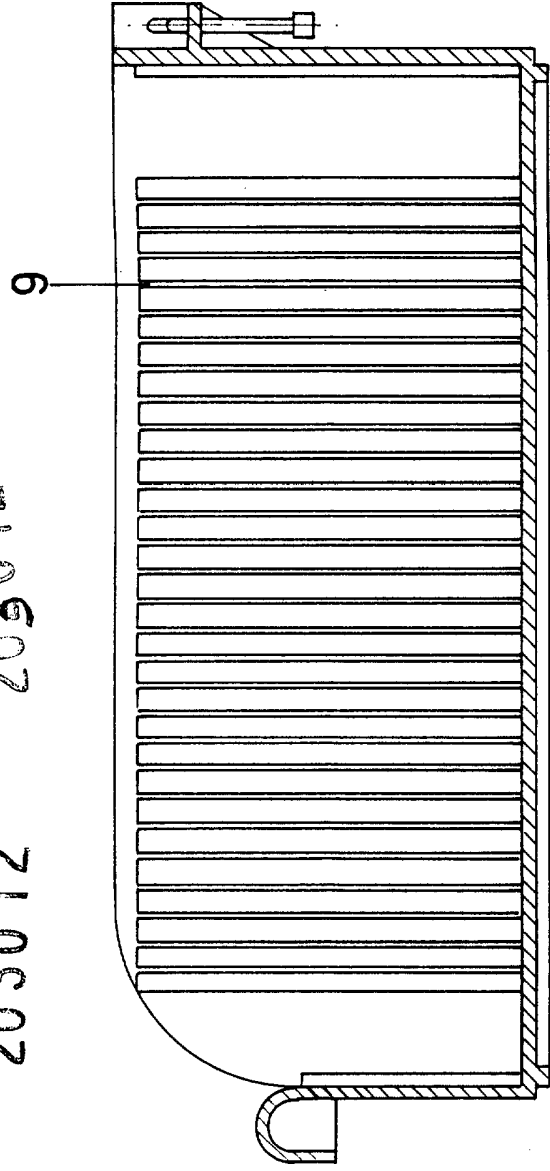
1 1 MAYO 1974

ESCALA VARIABLE

203012 203012

K.

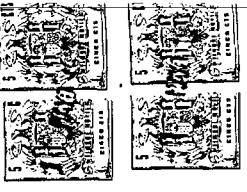
2030



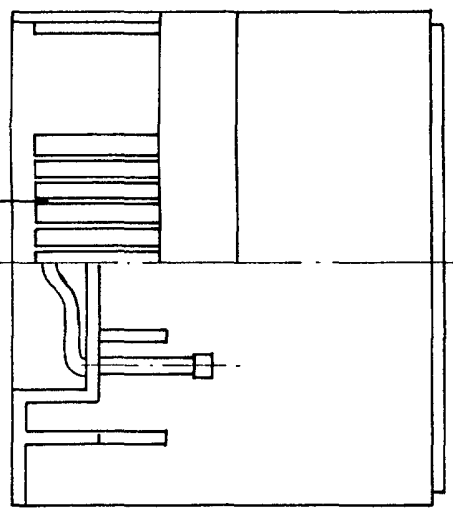
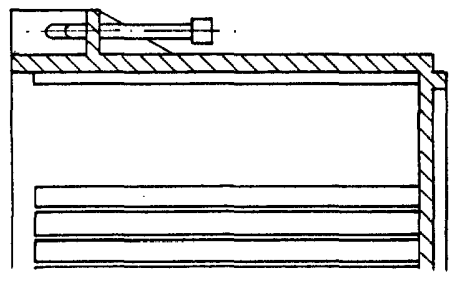
203012

HOJA 6^{DE} SEIS.

REZ.

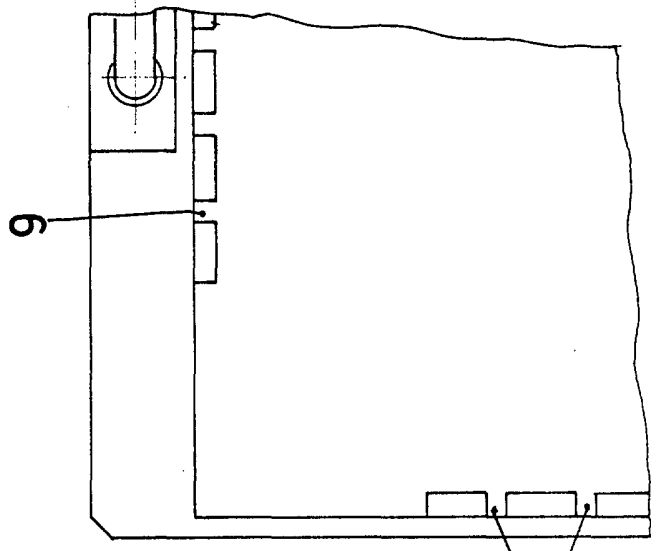
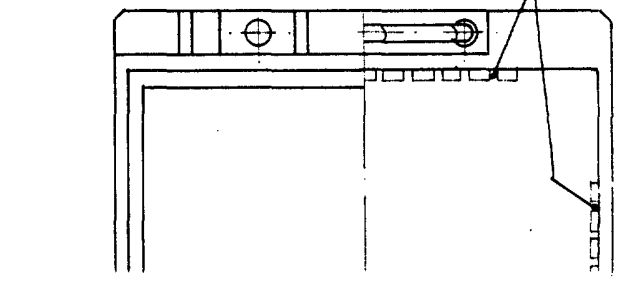
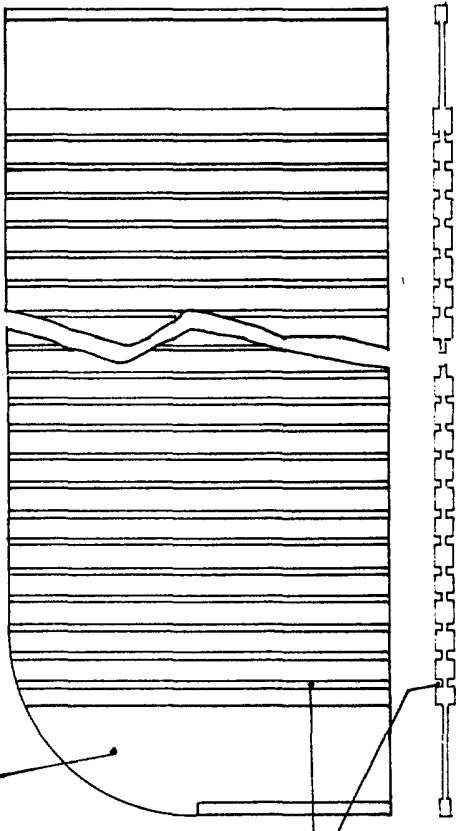


K.

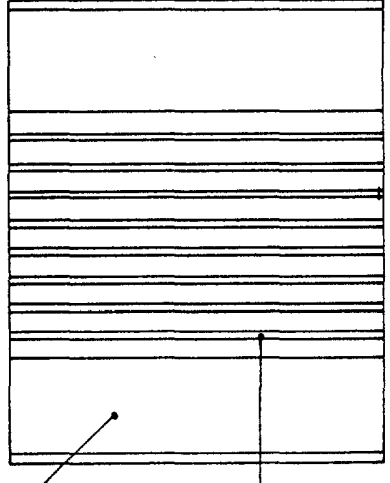


203012

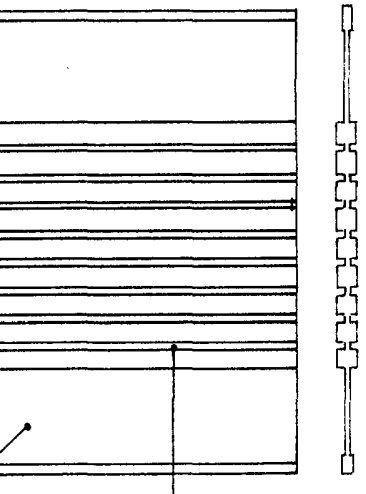
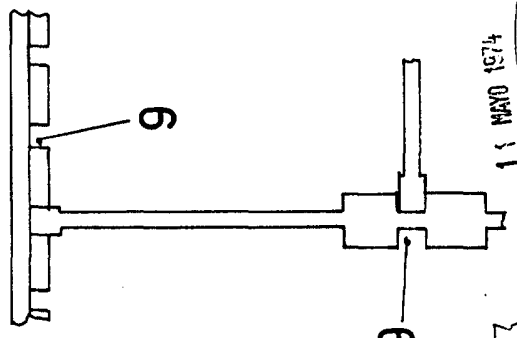
L.



2

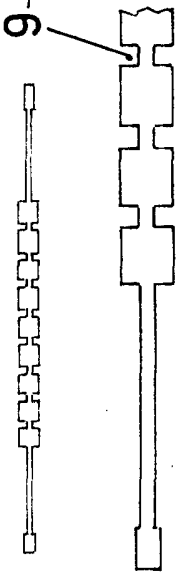


9



9

9



9

11 MARZO 1974

ESCALA VARIABLE

(Handwritten signature)

ESCALA VARIABLE