

**MALA REPRODUCCION
POR DEFECTO DEL ORIGINAL**

202973

202973

MEMORIA DESCRIPTIVA

DE UNA

PATENTE DE INVENCION

Que se solicita en España y sus Colonias
por veinte años
a favor de los Sres. Don Eliseo Gastón de Iriarte y
Sánchez y Don Lorenzo Apolinario Fernández de Sousa
y Varela
de nacionalidad española
residentes el primero en Barcelona, Provenza, 269
y el segundo en Madrid, Lagasca, 88
por "Un sistema indicador de posición de llaves de
paso para líquidos y gases"
de la que son inventores los Sres. solicitantes.

Madrid, 15 de Abril de 1952

202973



MEMORIA DESCRIPTIVA

202973

De una PATENTE DE INVENCION que se solicita por 20 años en España y sus Colonias, como propia y nueva, a favor de los Sres. Don Eliseo Gastón de Iriarte y Sánchiz y Don Lorenzo Apolinario Fernández de Sousa y Varela, ambos mayores de edad, residentes en Barcelona y Madrid respectivamente, y de nacionalidad española, que ha de recaer sobre:

"UN SISTEMA INDICADOR DE POSICIÓN DE LLAVES DE PASO PARA LÍQUIDOS Y GASES"

I El presente registro de Patente de Invención, tiene por objeto garantizar la explotación exclusiva en todo el territorio nacional, de un sistema indicador de posición de llaves de paso para líquidos y gases, compuesto de determinados mecanismos y circuitos eléctricos, adaptados directamente a la llave que se desea señalar o acoplados por medio de transmisiones de cualquier género, de manera que, a cualquier hora del día o de la noche y desde puntos distantes de la llave, pueda comprobarse con toda certeza si la llave de paso que interesa está cerrada, evitando fugas o derrames peligrosos o innecesarios, o indicando por el contrario, si está abierta, lo que se consigue por medio de señales acústicas, luminosas o de movimiento, independientes o combinadas, funcionando todo el sistema precisamente en el momento de hacerse girar la llave de referencia.

Este dispositivo es de gran interés y sumamente práctico en Almacenes, Laboratorios, Industrias,

20

Fábricas, Hospitales, Escuelas y en especial en edificios públicos, como asimismo en casas particulares, evitándose accidentes, desgracias y otros perjuicios.

25

Consta fundamentalmente este dispositivo de un conmutador eléctrico, conectado a la red general del alumbrado o activado por cualquier otro generador, acoplado directamente o por medio de cualquier clase de transmisión, a la llave de paso que se desea señalar, y al hacer girar esta para abrirla o cerrarla, y debido precisamente al movimiento de giro de la misma, quedan abiertos y cerrados determinados circuitos que hacen que, a distancia, uno o varios juegos de luces, timbres, zumbadores, relays, vibradores, etc, produzcan señales luminosas, sonoras o de movimiento que llaman la atención, forzosamente, de quien o quienes están interesados o encargados del cierre o apertura de dichas llaves.

30

35

Al dejarse el trabajo diario, por ejemplo, la persona encargada de que un local quede en condiciones de seguridad y orden, dispondrá en lugar conveniente, del dispositivo adecuado en el que, automáticamente, por cualquiera de las formas antes señaladas, queda reflejada la verdadera situación de las llaves de paso que interese conocer.

40

A título de ejemplo se representa en la figura la del adjunto plano, un dispositivo del que es objeto esta patente de invención.

45

Consta este dispositivo de un conmutador eléctrico "A" acoplado y accionado por la llave de paso "C" del líquido o gas que se desea controlar, o movido por medio de una transmisión cualquiera "B", de forma que cuando la llave "C" está abierta en "a" hace cerrar un circuito eléctrico por G,D,E,I,R,P,L,H, siendo G y H la red de alumbrado, encendiendo una luz roja, por ejemplo, en "R", constante ó intermitente, haciendo funcionar a la vez o en su lugar también un timbre,

50



zumbador o señal cualquiera que anuncie llave abierta.

55

En cambio, cuando se cierra la llave "C" en "a" para impedir el paso del líquido o gas deseado, el conmutador "A" de referencia, cierra el circuito por G, D, F, J, V, P, L, H, encendiendo una luz, por ejemplo verde, y apagando simultáneamente la roja y dejando de funcionar, así mismo, zumbadores, timbres, etc, si los hubiera.

60

De esta manera, estando todo el sistema en conexión constante con la red del alumbrado G, H, o con la de un generador cualquiera de energía eléctrica, en cualquier momento se comprueba la postura de la llave que interesa

65

El conmutador "A" va provisto de un muelle "M" que hace que, en caso de averia en la transmisión o acoplamiento, siempre tienda el sistema a señalar luz roja ó alarma.

70

En la Fig. nº 2 se representa un cuadro "Q" en el que se indica, por señales rojas y verdes por ejemplo, la postura de diversas llaves, que señalan la apertura o cierre de diferentes conducciones de iguales o distintos gases o líquidos.

75

Por medio de "relais" automáticos o a voluntad, puede intercomunicarse la corriente de alimentación de una red general con la de una red de corriente generada particularmente para caso de posibles cortes o averias.

80

Todo el sistema entra en funcionamiento con solo accionar el pulsador o interruptor "P", pero puede estarlo también permanentemente en conexión directa sin pulsador o interruptor alguno.

85

Como antes se dice, el adjunto plano representa un ejemplo, que expresa el fundamento del invento y en el que los materiales a emplear y las dimensiones en general, serán variables, siempre que no alteren, cambien o modifiquen la esencialidad del invento.

Los términos en que queda redactada esta memoria, son ciertos y fiel reflejo de lo que se pretende paten-



tar, debiendo ser tomados en sentido amplio y no limitativo.

90

Los peticionarios se reservan el derecho de obtener los oportunos registros complementarios por los perfeccionamientos que les vaya aconsejando la práctica.

NOTA DE REIVINDICACIONES

95

Se reivindica como de propia y nueva invención:

PRIMERO: "Un sistema indicador de posición de llaves de paso para líquidos y gases", caracterizado esencialmente por el aprovechamiento del movimiento de giro de las llaves de paso de líquidos y gases, al abrirlas y cerrarlas, para accionar por acoplamiento directo, conmutadores eléctricos que abren y cierran determinados circuitos para indicar, con toda certeza, mediante diversas señales, si las llaves están abiertas o cerradas.

100

SEGUNDO: "Un sistema indicador de posición de llaves de paso para líquidos y gases", según la primera reivindicación caracterizado esencialmente porque el accionamiento del conmutador eléctrico en vez de serlo por acoplamiento directo, puede serlo por mediación de una transmisión mecánica de cualquier clase.

105

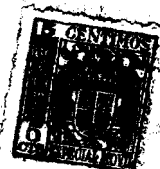
TERCERO: "Un sistema indicador de posición de llaves de paso para líquidos y gases" según las anteriores reivindicaciones, caracterizado esencialmente por el empleo de señales luminosas, fijas o intermitentes, una de ellas roja para llave abierta, y otra de color distinto para llave cerrada, indicadoras de la verdadera posición de la llave desahada, encendiéndose y apagándose las luces al tomar el conmutador antes citado diferentes posiciones, impulsado por el giro de la llave de paso del líquido o gas que se acciona, dejando pasar en un sentido u otro la corriente eléctrica tomada de la propia red del alumbrado o de un generador cualquiera.

110

115

120

202973



125 -

vindicaciones, caracterizado esencialmente porque las señales producidas por el conmutador eléctrico pueden ser también acústicas o de movimiento, solas o combinadas entre sí y con las luminosas, mediante timbres, "relais", intermitencias, zumbadores o vibradores.

202973

130

QUINTO: "Un sistema indicador de posición de llaves de paso para líquidos y gases" según las anteriores reivindicaciones, caracterizado esencialmente porque el conmutador vá provisto de un resorte que obliga a aquél a cerrar el circuito que enciende la señal roja o de alarma, cuando se haya producido alguna rotura o averia en el acoplamiento o transmisión a la llave de paso, aún estando ésta perfectamente cerrada, evitándose siempre de esta manera el que pueda señalarse como llave cerrada cuando ésta posiblemente pudiera estar abierta.

135

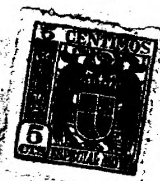
SEXTO: "Un sistema indicador de posición de llaves de paso para líquidos y gases" según las anteriores reivindicaciones, caracterizado esencialmente porque para evitar posibles fallos por falta momentánea de la energía eléctrica de la red del alumbrado, puede estar el sistema conectado también a otro generador eléctrico y a voluntad o automáticamente, mediante "relais" pueda seguir funcionando ininterrumpidamente.

140

145

SEPTIMO: "Un sistema indicador de posición de llaves de paso para líquidos y gases" según las seis anteriores reivindicaciones, caracterizado esencialmente porque el sistema es aplicable a diversas llaves situadas en lugares distantes, pudiendo ser éstas indistintamente de líquidos o gases, o ambas cosas a la vez, y recogida la señalización en varios cuadros o lugares o en uno solo.

150



155

OCTAVO: "Un sistema indicador de posición de llaves de paso para líquidos y gases", tal y como se describe en la presente memoria y reivindica en las anteriores notas.

La presente memoria consta de seis hojas foliadas y

160

mecanografiadas por una sola cara, a las que se une otra hoja de planos en forma reglamentaria y a modo de ejemplo, para la mejor comprensión.

202973

Madrid, 15 de Abril de 1952

Lorenzo A. Botuani
de [Signature]



202973

Fig.^a 1^a

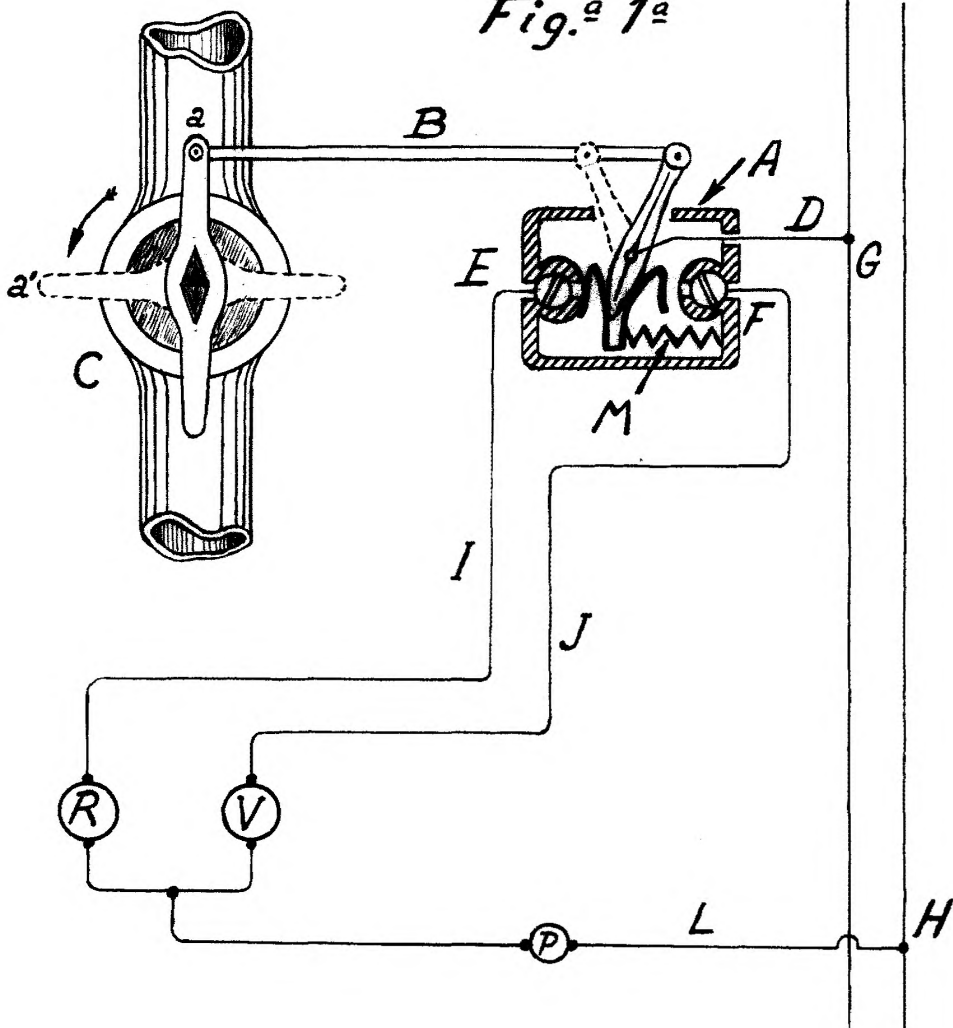
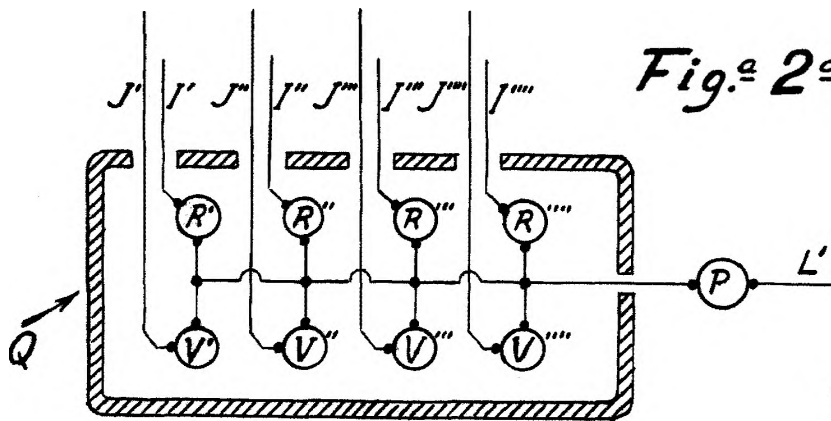


Fig.^a 2^a



Madrid, 15. Abril 1952

José María Martínez de la Cruz