

202923

8 MAR 1957



MEMORIA DESCRIPTIVA
=====

Correspondiente a la solicitud de un MODELO DE UTILIDAD, por VEINTE años para todo el territorio español, a favor de ATEVAL, S.A., de nacionalidad española, domiciliada en CUART DE POBLET (Valencia), Carretera Madrid-Valencia, Km. 339, por: "CAJA ENVASE CON TAPA, SIN COSIDOS, CON DOS COMPARTIMENTOS PARA FRUTAS EN GENERAL".

Se refiere la presente Memoria Descriptiva que se une a solicitud de registro como Modelo de Utilidad, a una "Caja envase con tapa, sin cosidos, con dos compartimentos para frutas en general", cuyas características de novedad le confieren la cualidad de aportar a los fines que se persiguen, ventajas, mas que suficientes, para aspirar en derecho al privilegio del registro que se solicita.

5. Como del enunciado se desprende, el modelo que se preconiza, se refiere a una caja y su correspondiente tapa en los que una y otra pieza, siendo de un solo cuerpo, se montan sin cosido

10.



y en la que los plegamientos determinados permiten constituir un tabique central separador de dos compartimentos.

Independientemente de las ventajas de ligereza, costo reducido, bella presentación, y amortización en un solo uso, adoran

5. dan al invento que se describe la circunstancia de presentar medios de ventilación espontánea, garantía de conservación perfecta de su contenido, sin perjuicio de las demás ventajas y también porque por medio de ingeniosa disposición, que ya veremos, la tapa no se puede desprender de manera espontánea, ni accidental y en cambio para destaparla intencionadamente, basta con oprimir suavemente hacia dentro los laterales de la caja al mismo tiempo que se levanta la tapa.
- 10.

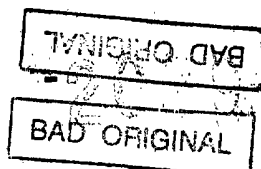
Todo ello hace del conjunto un envase que goza de gran aliciente para su uso y atractiva presentación.

15. Para facilitar la comprensión de la descripción, nos apoyaremos en los dibujos que a este efecto se acompañan y que constituyendo una manera de llevar el invento a la práctica, carecen de carácter limitativo en sus detalles, por citarse meramente a título de ejemplo.

20. La figura A, muestra en perspectiva una caja envase completa y otra destapada.

La figura B, está constituida por tres vistas en alzada, parcialmente seccionadas, mostrando la vinculación de la tapa a la caja.

25. La figura C, es una vista del desarrollo de la caja.



La figura D, es una vista en desarrollo de la tapa.

La figura E, representa en perspectiva la primera fase del montaje de la caja.

5. La figura F, la componen tres detalles de los elementos esenciales de la aleta de los laterales.

La figura G, es una vista en perspectiva de la segunda fase del montaje y una alzada seccionada de la constitución del tabique.

10. La figura H, muestra en perspectiva la fase final del montaje de la caja.

La figura I, muestra en perspectiva las dos fases de montaje de la tapa.

La figura J, la compone tres vistas parcialmente traccionada del detalle de armado de la tapa.

15. El conjunto lo forma la caja -1- figuras A y B, y la tapa -2- la cual presenta unos orificios -3- figuras A y B próximos a los laterales y otro -4- en las aristas de los testeros en combinación con las escotaduras -6- figuras A y C de los bordes correspondientes de la caja, para ventilación espontánea.

20. En desarrollo el cuerpo de la caja parte de un rectángulo central -11- figuras C, E y G, que se prolonga por sus lados mayores en sendas solapas que determinan los laterales -12- las cuales a su vez se prolongan longitudinalmente en otras zonas -13- figuras C, E, F y G, que contribuyen a la formación y armado de los testeros.

25.



Dichos laterales, presentan unos vaciados -7- figuras A, B y C, que actúan de asas.

5. El citado rectángulo central o fondo, se prolonga longitudinalmente en una superficie en "T" en la que la zona consecutiva -14- figuras C, E, F y G, constituye la cara externa del testero y la subsiguiente -15- la interna y entre una y otra sobre la arista un orificio oblongo -16- figura C determina la escotadura de respiración espontánea.

10. ;Consustancialmente en prolongación, la zona -17- figuras C, E y G, que en el plegamiento constituye un sobrefondo y el tramo transversal de la "T" constituye el tabique central -5- figuras A, C y G, y sus alerones -18- figuras C y G vienen a fijarlo y contribuyen a la robustez de la caja.

15. La tapa, en desarrollo, consta también de un rectángulo central -19- figuras D é I con unos ventanales -20- figuras D, I y J, para recibir a las correspondientes pestañas de armado -25- figuras D, I y J.

20. Longitudinalmente se prolonga en las solapas -21- figuras D é I, a borde de la tapa, cuyos alerones -22- figuras D, I y J, quedan atrapados entre la doble superficie de las prolongaciones laterales -23- de la superficie de la caja cuya zona interna -24- aprisiona a las solapas.

25. La aleta -8- figuras B, D y J, de la cara interna de la tapa, es la que se aloja en los vaciados de los laterales del cuerpo y que se desprenden apretando como se indica en -19-

BAD ORIGINAL

5

202923



figura B, y levantando el dobléz -10-.

El espacio -26- figura F, es el ocupado por las aletas de los testeros.

Suficientemente descrito el invento, así como una manera de llevarlo a la práctica, se hace constar de manera expresa, que el mismo acepta modificaciones de detalle siempre que éstos no afecten a su fundamento.

N O T A

En resumen: EL MODELO DE UTILIDAD, recaerá sobre las particularidades características de las siguientes:

R E I V I N D I C A C I O N E S

1ª.- Caja envase con tapa, sin cosidos, con dos compartimentos para frutas en general, caracterizada porque consta de dos piezas que constituyen el cuerpo de la caja y de la tapa, de forma tal, que se arman por plegamientos vinculándose por medios propios y disponiendo el cuerpo de la caja en sus laterales de unos vaciados en los que se alojan sendas pestañas a este efecto determinadas en los laterales de la tapa que inmovilizan el conjunto.

2ª.- Caja envase con tapa, sin cosidos, con dos compartimentos para frutas en general, caracterizada porque el cuerpo de la caja en desarrollo presenta una zona central rectangular que constituye el fondo y que se prolonga lateralmente y en forma simétrica en sendas zonas que constituyen los laterales de la caja y que presentan unos vaciados alargados próximos a los bor-



- des para la vinculación de la tapa según reivindicación primera y porque estas zonas se prolongan consustancialmente y en forma longitudinal en sendas solapas ligeramente mas bajas y dotadas de dos escotaduras arqueadas, mientras que por otra parte el
5. rectángulo del rondo, se prolonga longitudinalmente en una amplia zona en forma de "T" y de la que la primera parte consecutiva al rondo constituye la cara externa de los testeros, la siguiente constituye la cara interna de los testeros y entrambas dos orificios oblongos para la ventilación espontánea presentando
10. una tercera zona ventajosamente determinada para cubrir la mitad de la superficie del rondo constituyendo un sobre fondo, rematado en una prolongación que doblada a escuadra constituye el tabique central y sus prolongaciones a uno y otro lado, sendos elementos de apoyo y robustecimiento de la caja,
15. 3ª.- Caja envase con tapa, sin cosidos, con dos compartimentos para trutas en general, caracterizada porque el cuerpo de la tapa, en desarrollo, presenta una zona central rectangular adecuada al cuerpo de la caja, según reivindicaciones anteriores y porque se prolonga longitudinalmente en sendas solapas que constituyen los testeros de la tapa en cuyas aristas de dobléz, vienen determinados dos orificios circulares para la ventilación espontánea en conjunción con los del cuerpo de la caja según
20. reivindicación anterior, prolongándose estos testeros en sendas aletas que queden atrapadas entre los dobles laterales constituidos por las prolongaciones igualmente laterales de la zona
- 25.

BAD ORIGINAL 7

202040



5. central de la caja, las cuales en sus bordes presentan dos pestañas extremas, capaces de introducirse en sendas gargantas a este efecto determinadas en las aristas de la tapa y una lengüeta central capaz de acoplar en el vaciado a este efecto determinado en los laterales del cuerpo de la caja, según reivindicación anterior, completándose la facultad de ventilación espontánea por medio de una pluralidad de orificios circulares practicados en la superficie de la tapa.

10. 4ª.- "CAJA ENVASE CON TAPA, SIN COSIDOS, CON DOS COMPARTIMENTOS PARA FRUTAS EN GENERAL".

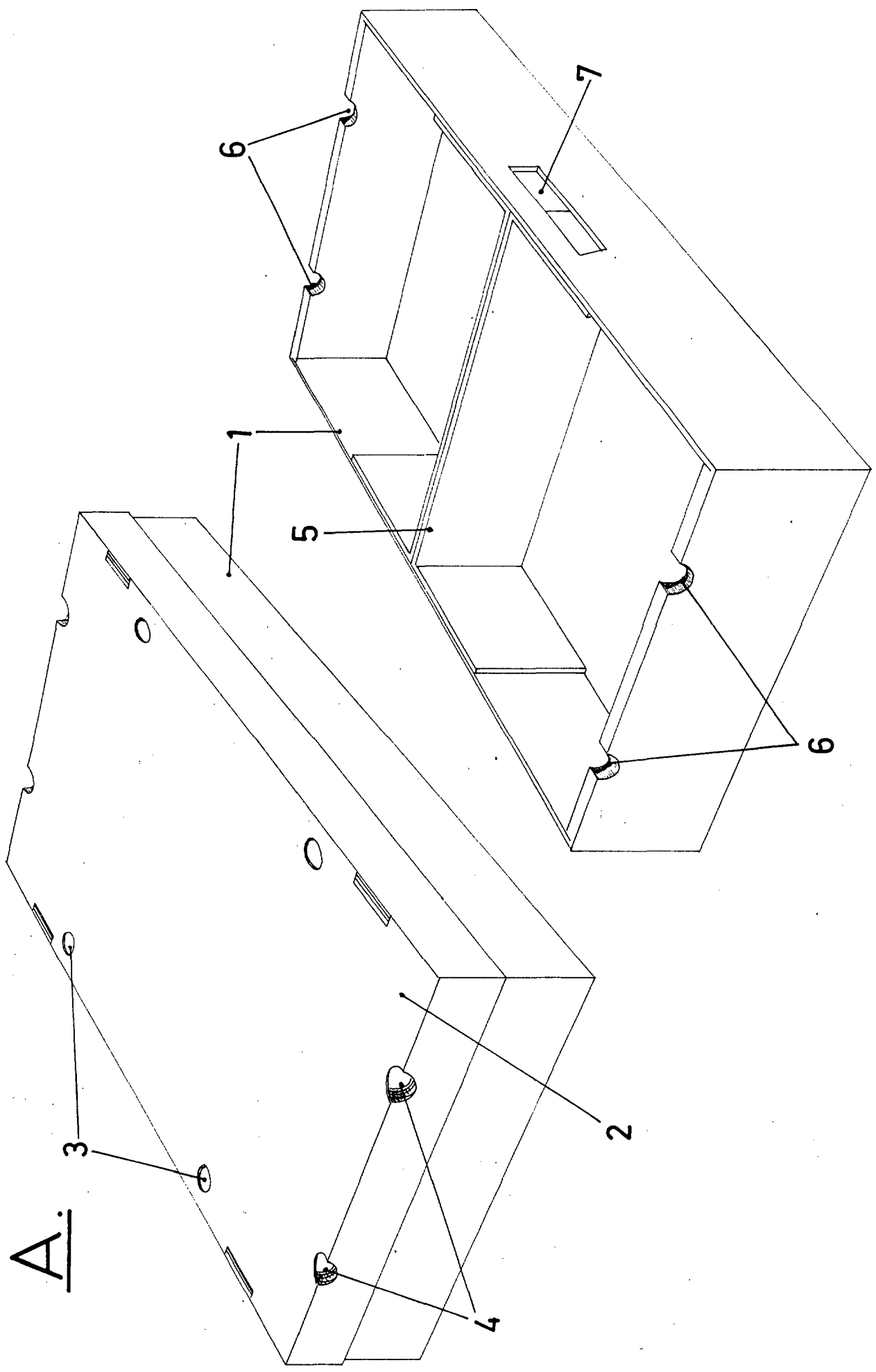
Todo tal y como queda descrito y reivindicado en la presente Memoria que consta de siete hojas mecanografiadas por una sola de sus caras y se ilustra con los dibujos que a la misma se acompañan.

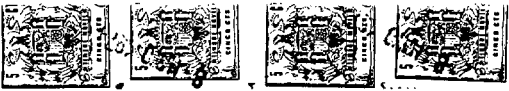
Madrid, a 8 de Mayo de 1.974.

E. DIAZ UNGRIA

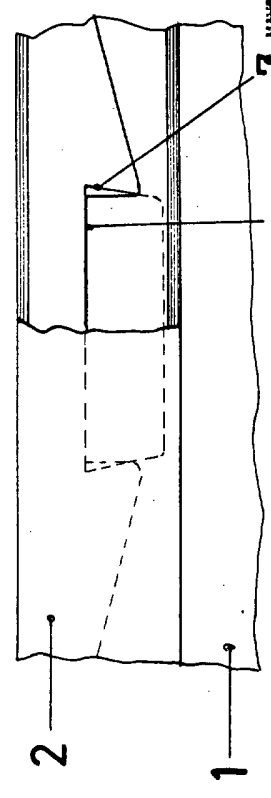
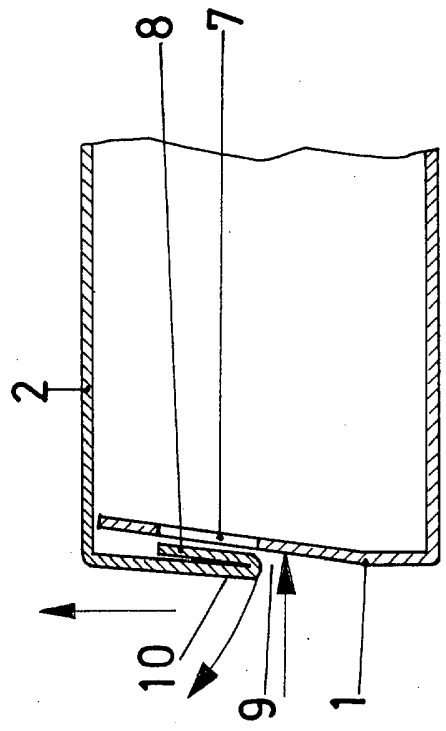
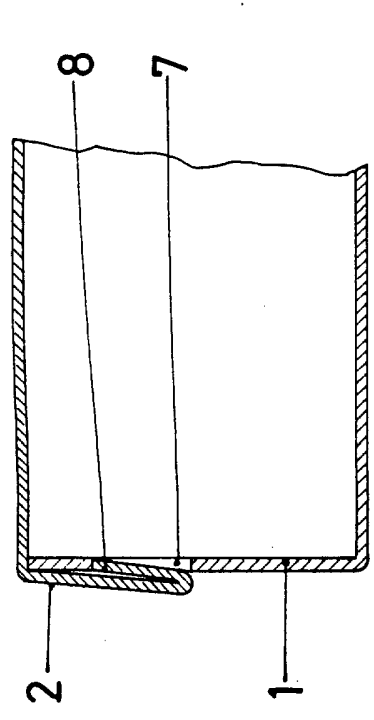
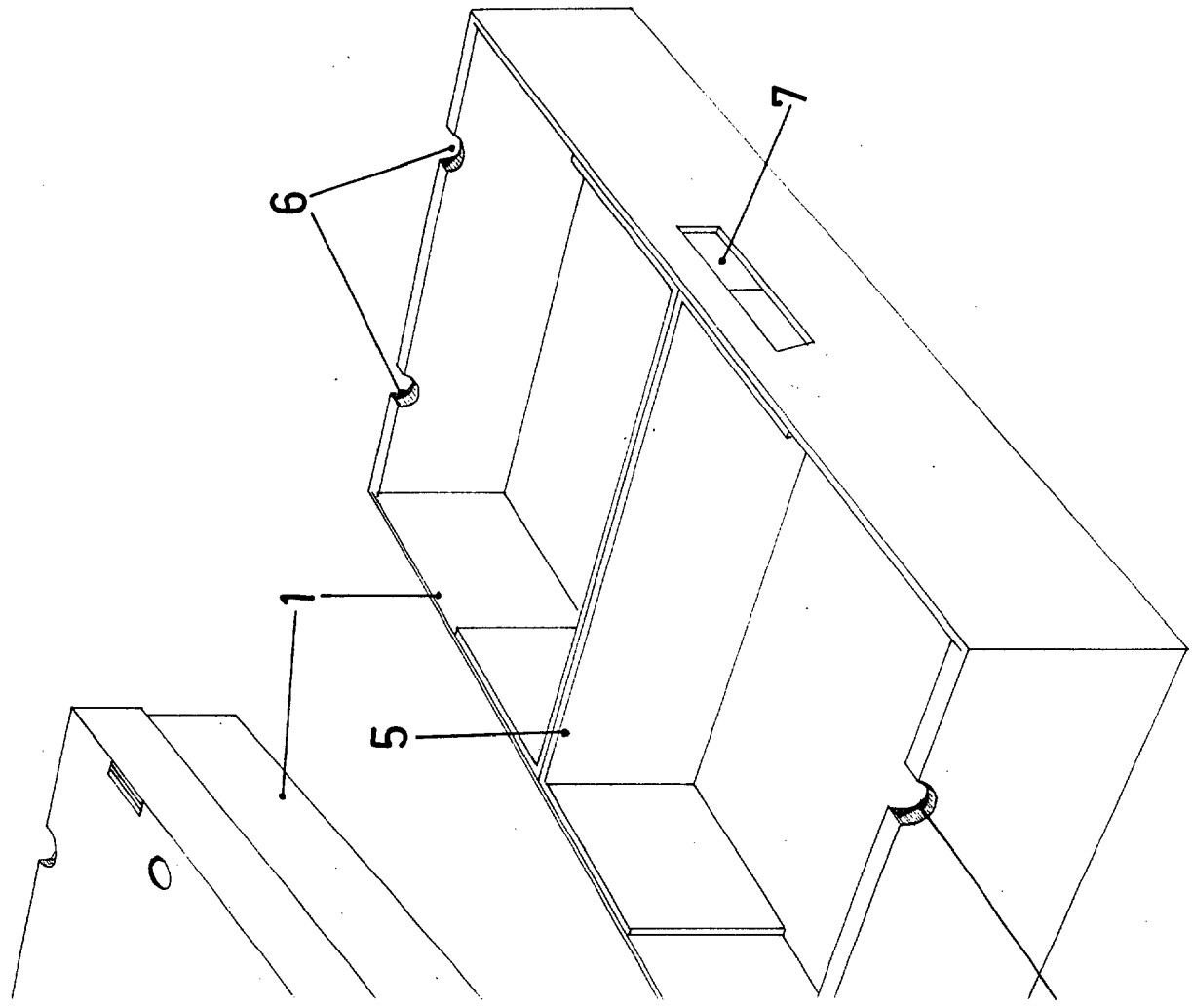
EA

Bonaf





B.

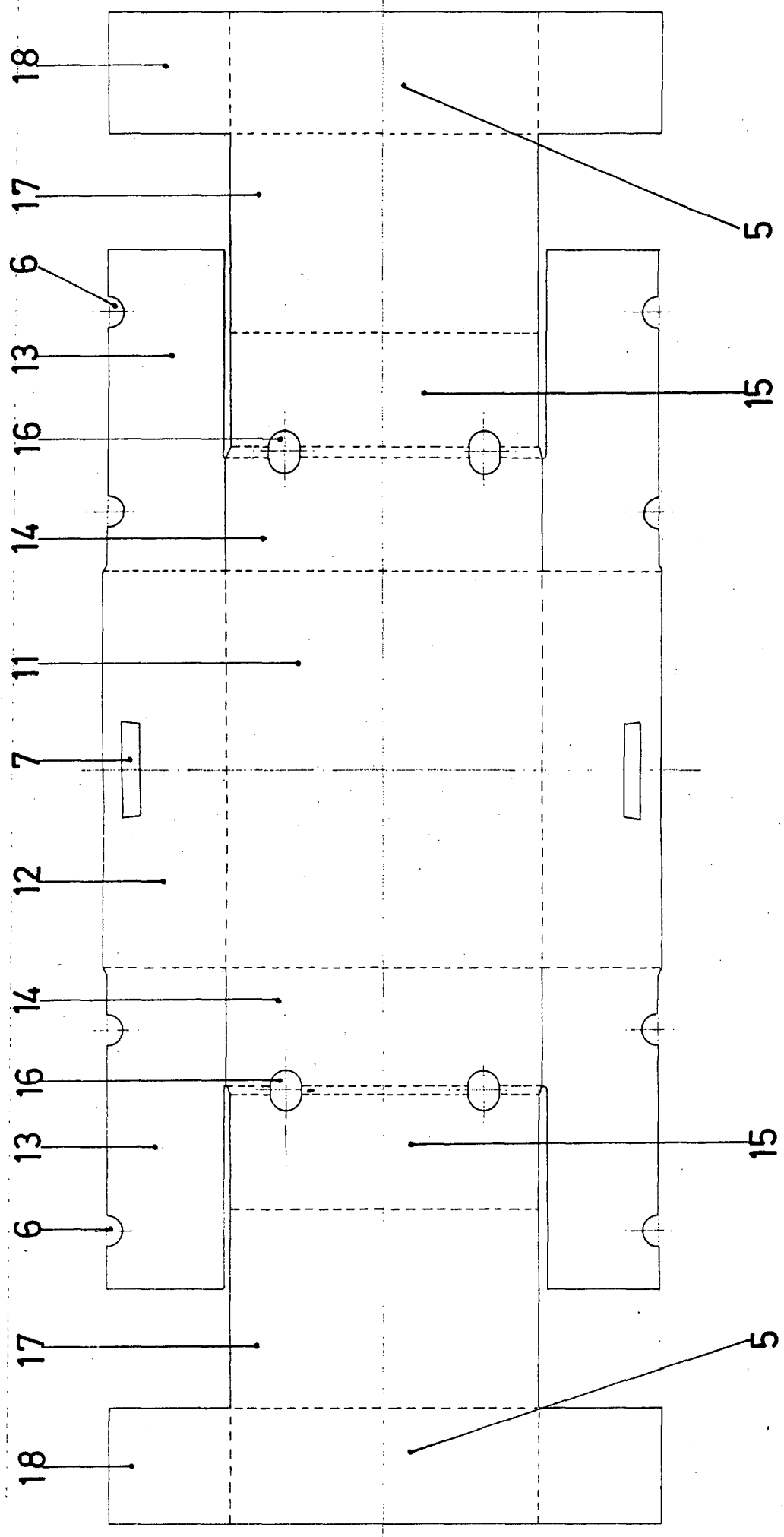


7 HAY N.º 1
 DE DIAZ UNGRY
 DE

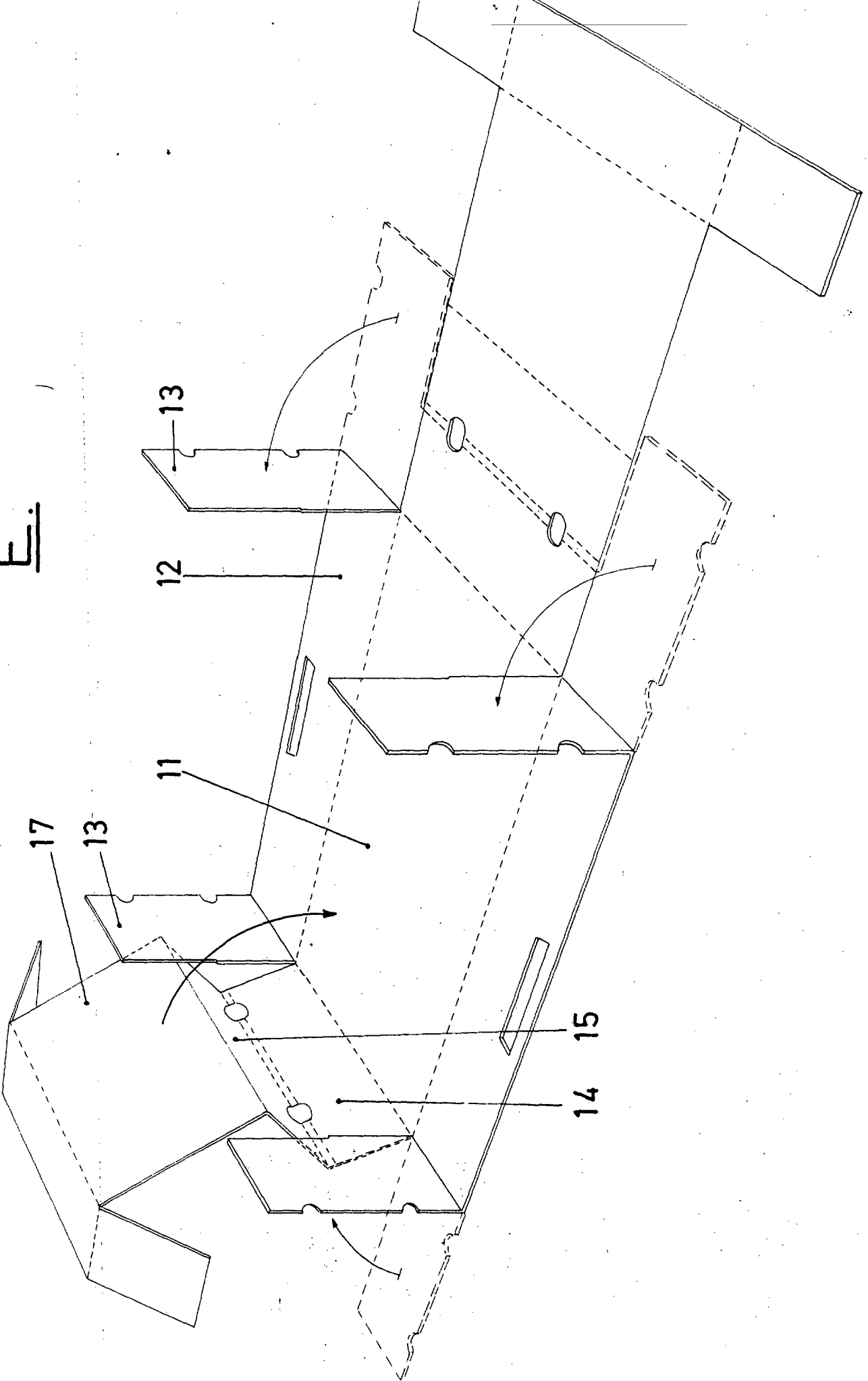
ESCALA VARIABLE

Remontado Pérez Boned

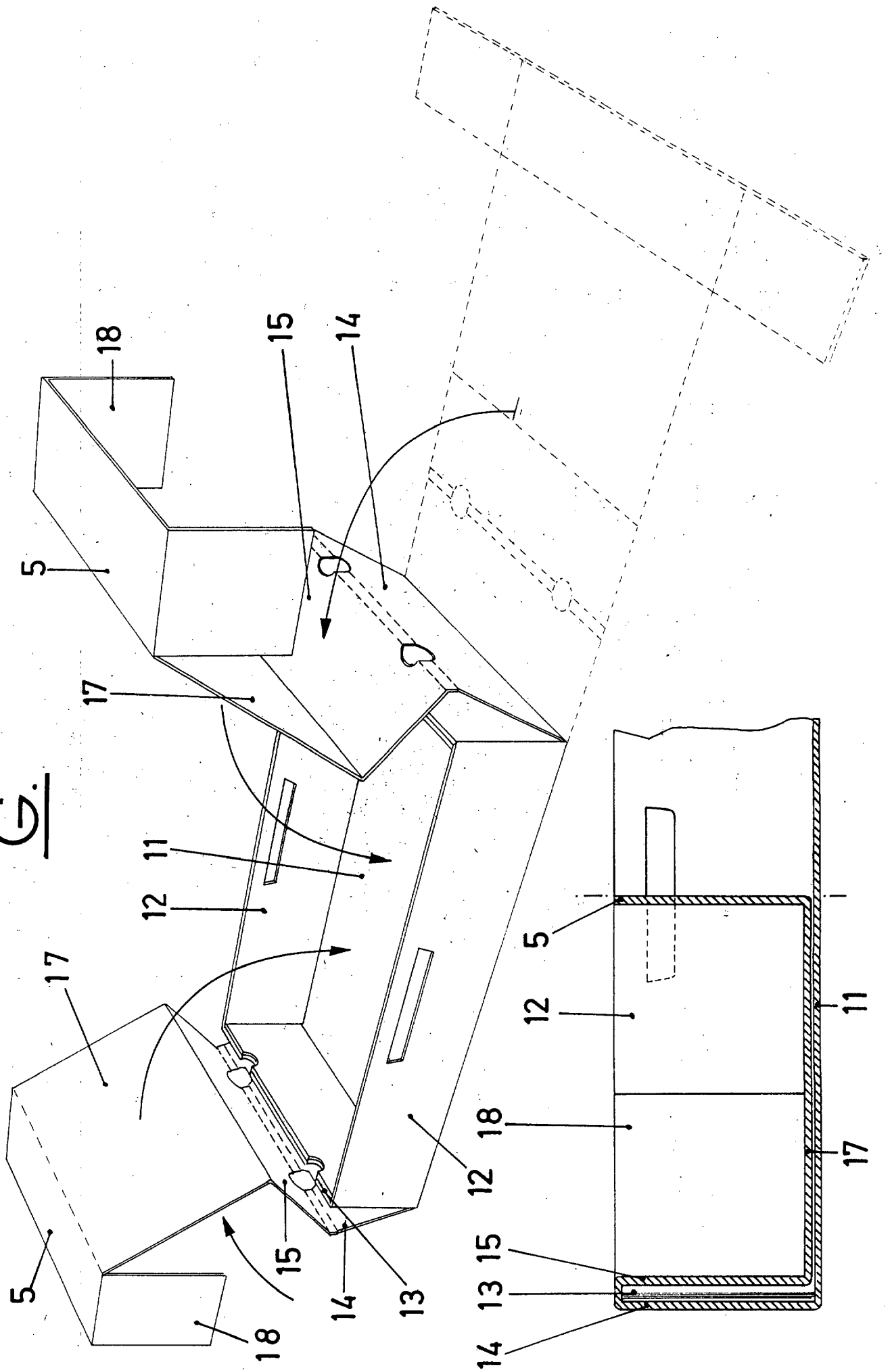
C:



E.



G.

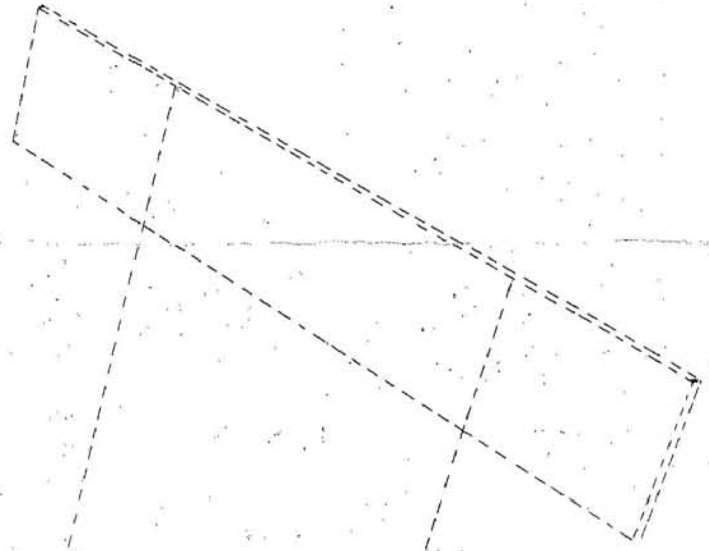
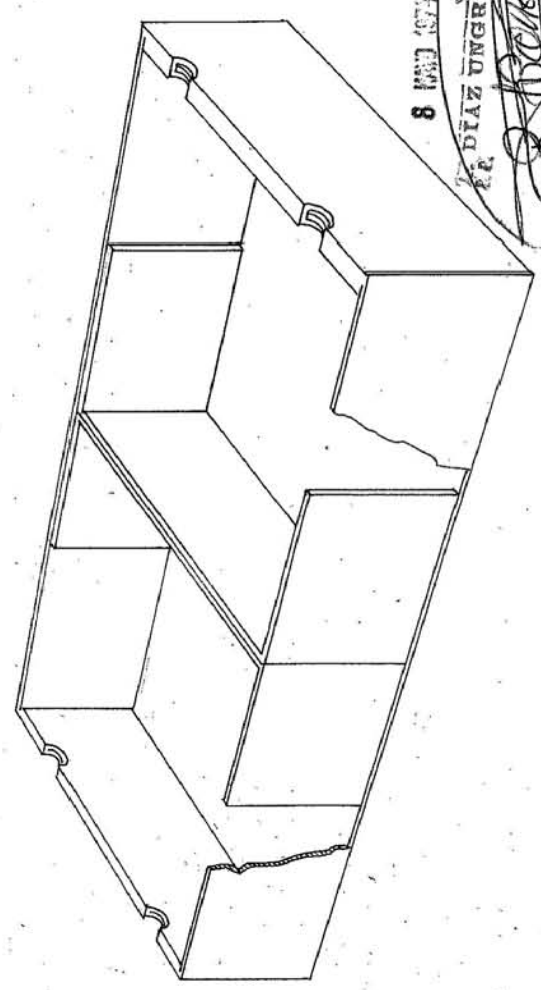
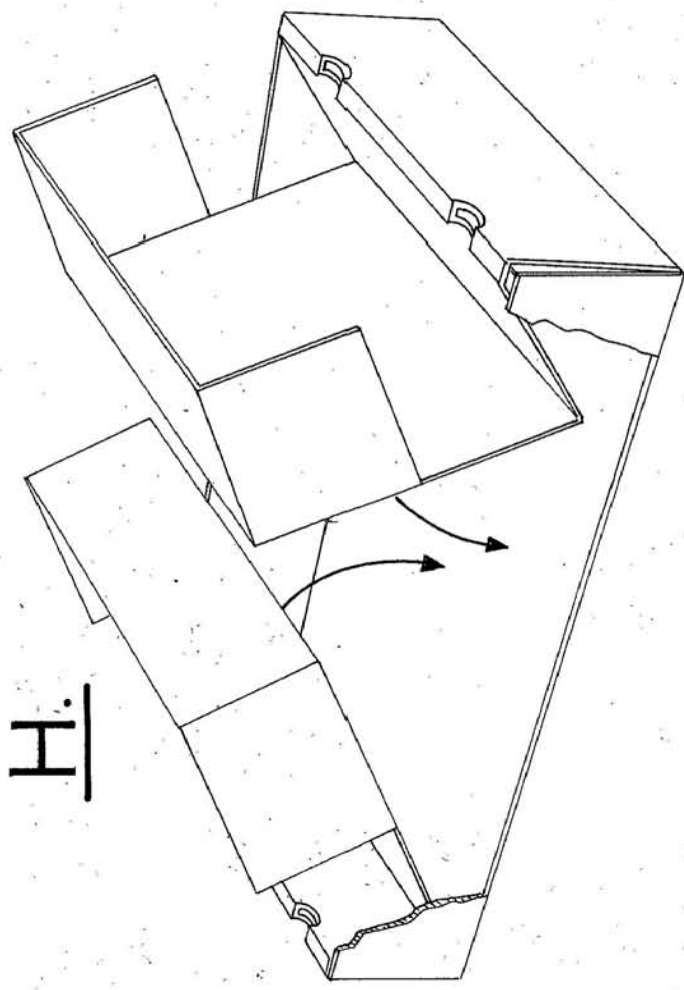
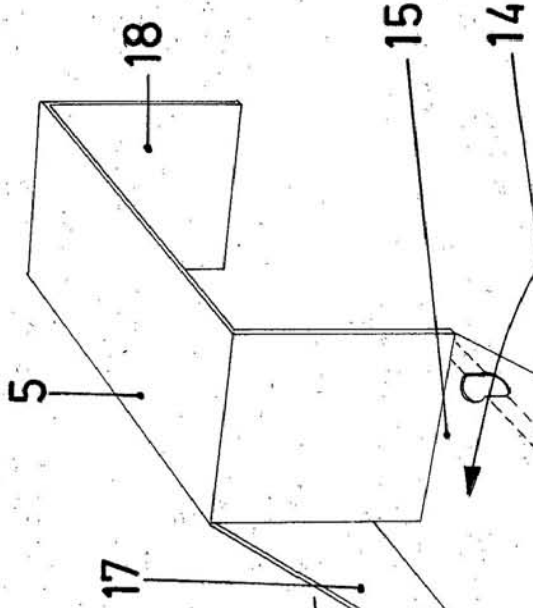


202923

202923
HOJA 4^a DE CINCO.

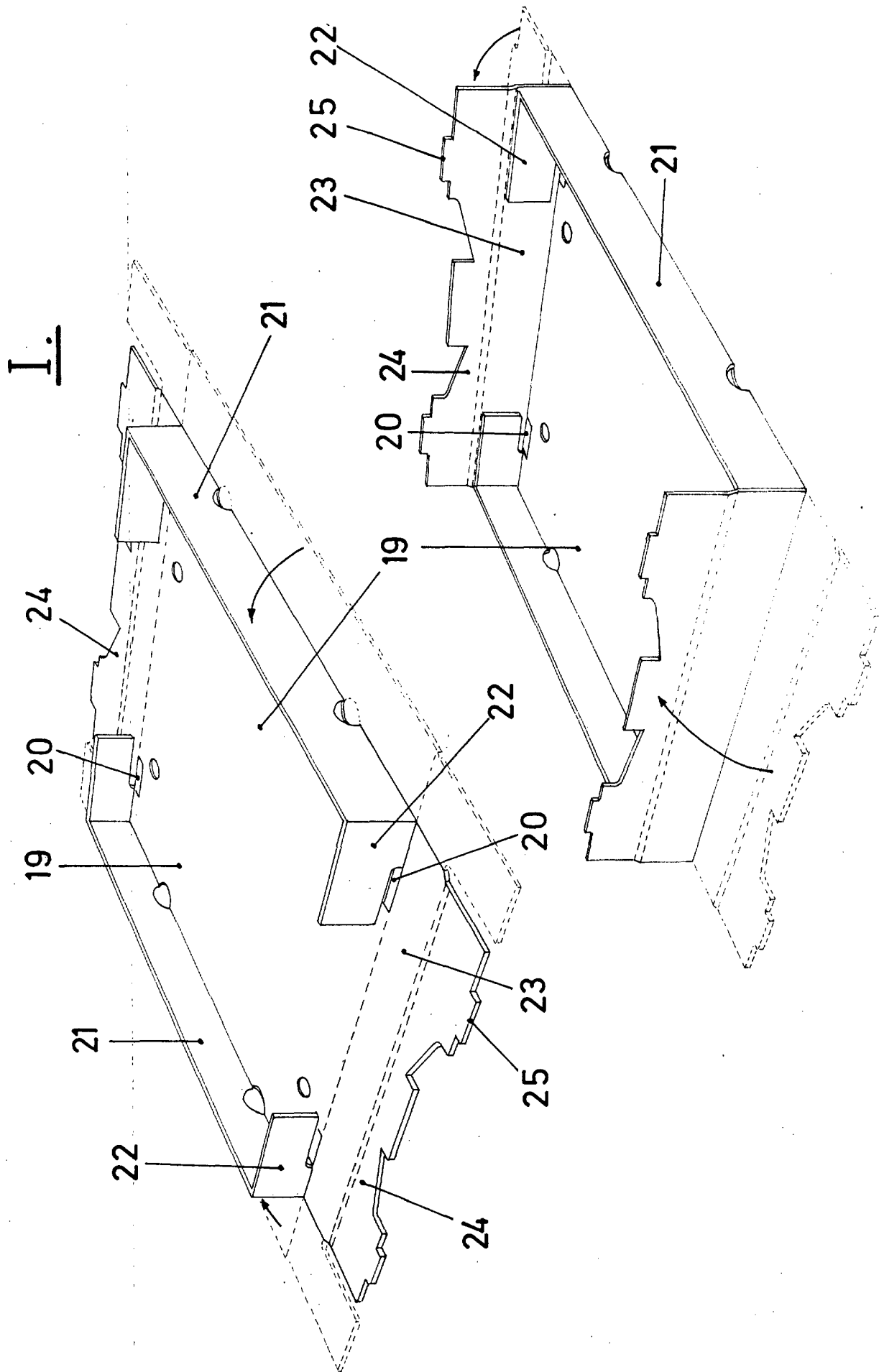


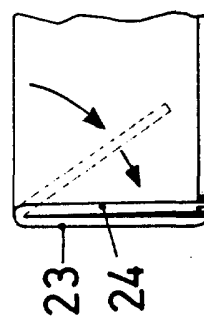
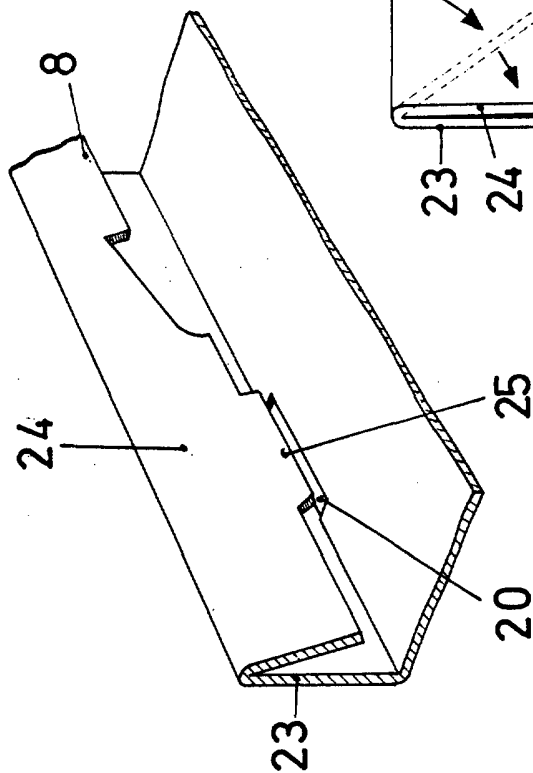
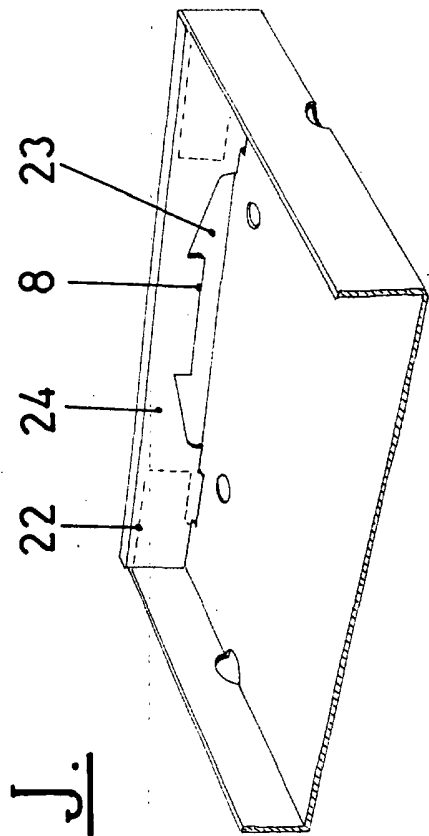
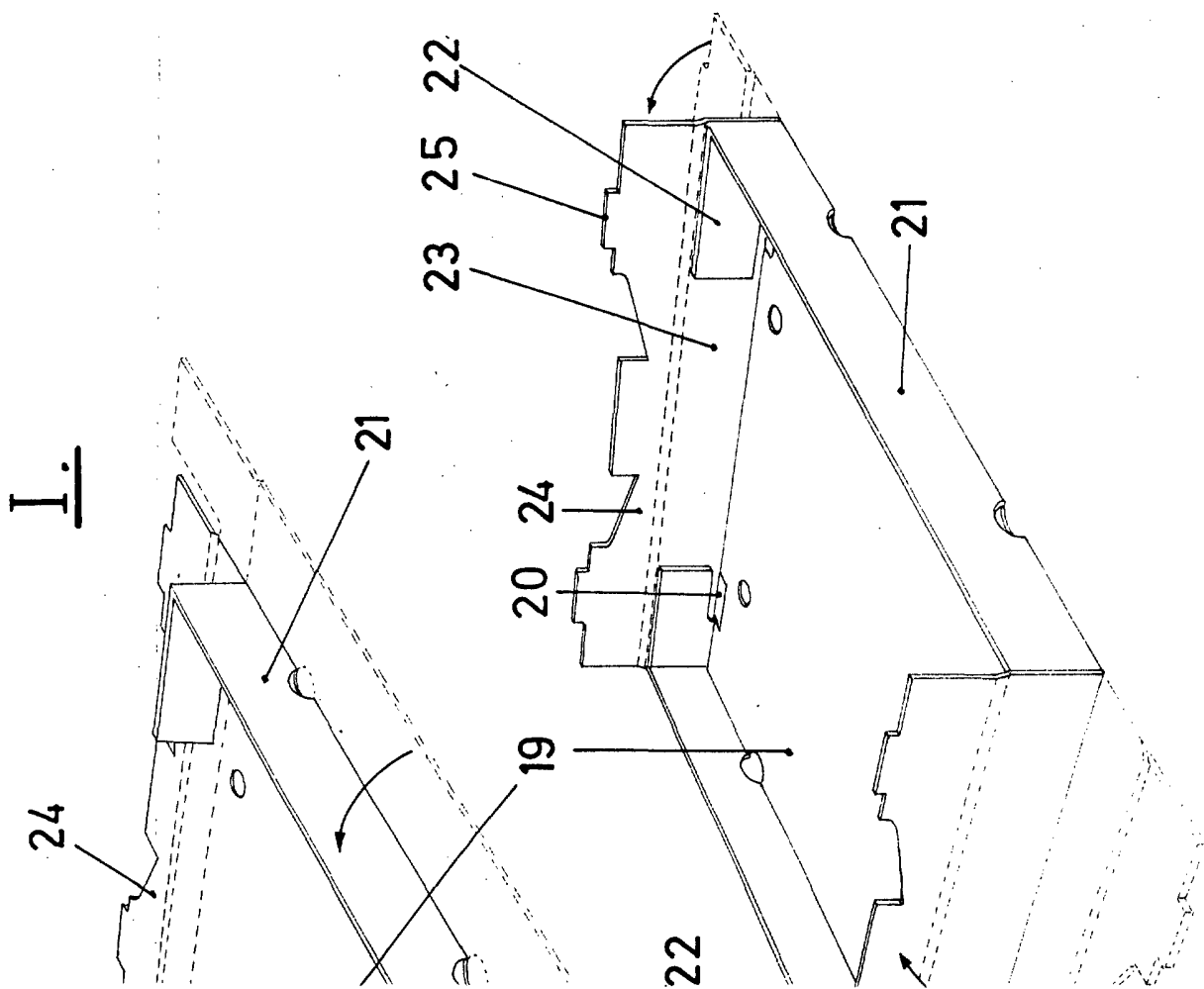
H.



8 MAR 1974
 E. DIAZ UNGRIV
E. Diaz
 Rob. Armando Pérez Bonaf

ESCALA VARIABLE.





8 mm
 AN DIAZ UNGER
 P.A.
 [Signature]

ESCALA VARIABLE

Lab. Demarcó Pérez Bonet