

24876

202613



MODELO DE UTILIDAD

B. 8547

Int. C.	E O 4 B
---------	---------

Memoria Descriptiva

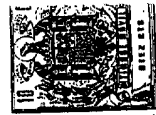
sobre:

Tabique de doble pared

Solicitante: Léopold Mathieu Lambert JANSSEN, de nacionalidad belga, residente en Rue de l'Ancien Château 28, 7770 Herseaux, Bélgica.

El presente Modelo de Utilidad, se refiere a un tabique de doble pared, constituido sustancialmente por una estructura de resistencia formada por un montaje de montantes y de travesaños ejecutados con ayuda de perfiles en un cajón extrusionado en metal o en aleación ligera. Los espacios delimita-

5.



dos por este montaje son revestidos de paneles opacos, translúcido o transparentes, en cualquier materia conveniente.

La invención se refiere al conjunto del tabique tal como será descrito a continuación. Igualmente se refiere a

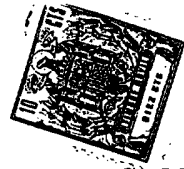
5. los elementos particulares. Estos elementos particulares están constituidos cada uno por el dispositivo de montaje entre montantes y travesaños así como de cada uno de los elementos que participan en dicho montaje, caracterizándose dicho dispositivo, para cada uno de estos últimos elementos, por un montante, un travesaño, el dispositivo a pasador de enganche con su elemento elástico y su tope de bloqueo así como todos aquellos elementos complementarios tales como cubrejuntas, intercalares, anti-puentes acústicos y térmicos.

10. El objeto de la invención es realizar dichos tabiques de doble pared de gran estabilidad, de montaje y de desmontaje rápidos y cómodos.

15. Otra finalidad de la invención consiste en poner en práctica, para el montaje entre montantes y travesaños, elementos robustos que son de fabricación industrial extremadamente simple y económica.

20. Otra finalidad de la invención consiste en realizar dichos montajes prevenidos sistemáticamente contra toda dislocación o separación intempestiva entre las diferentes piezas que participan en dicho montaje.

25. Estas diferentes finalidades son alcanzadas debido a que un tabique doble según la invención se realiza por una estructura resistente formada de montantes y de travesaños constituidos por perfiles extrusionados en cajones generalmente divididos en tres compartimentos de los cuales dos compartimentos extremos están longitudinalmente abiertos, efectuándose la
30. unión entre montantes y travesaños con intervención de un pas



dor de cuerpo horadado que sirve de alojamiento a una ballesta en V y a un tope rotativo y amovible sobre el que se apoya una de las ramas de dicha ballesta, tomando apoyo a su vez dicho tope sobre el perfil en el que está ajustado, siendo completado dicho tabique por los paneles de relleno mantenidos en posición de cubrejuntas, a su vez solidarizados a dicha estructura resistente por intercalarse ejecutados en una materia que forma anti-puente térmico y acústico.

5. Debe hacerse notar, en este caso, que todas las partes principales tales como perfiles en cajón de montantes y travesaños, pasador, cubrejunta y pieza intercalar pueden ser realizados por los medios industriales rápidos y económicos de la extrusión.

10. Debe hacerse notar más particularmente la ejecución por extrusión del pasador en forma relativamente compleja producido a partir de un perfil extrusionado y cortado posteriormente a inter-distancias determinadas a tenor con la anchura. Estos diferentes elementos constitutivos pueden ser realizados evidentemente bajo formas y según dimensiones variables determinadas generalmente por la naturaleza de los tabiques y paredes a ejecutar.

15. Es por tanto a simple título de ejemplo, sin ningún carácter limitativo, que a continuación será descrita una forma de realización con referencia a los dibujos anexos, en los que:

20. La figura 1, representa una vista despiezada de los elementos constitutivos de un montaje entre montantes y travesaños.

25. La figura 2, representa según una vista en perspectiva, los elementos de la figura 1, después del montaje.

30.

348702



Las figuras 3 y 4, representan, respectivamente, una sección según la línea III-III y IV-IV de la figura 2.

La figura 5, representa según una vista en perspectiva un fragmento de tabique según la invención.

5. Las figuras 6 y 7, representan, respectivamente, una sección según las líneas VI-VI y VII-VII de la figura 5.

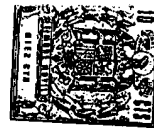
10. En esta forma de realización, los montantes y travesaños están realizados por elementos de igual perfil y de idénticas dimensiones transversales. Estos montantes y travesaños, respectivamente 1, 2, están realizados por perfiles en cajón divididos en este caso en tres compartimentos, 3, 4, 5, de los cuales el compartimento medio 3 está cerrado totalmente en tanto que los compartimentos 4, 5 están abiertos, estando formada su cara exterior por dos alas 6, 7 cuyos bordes libres longitudinales son paralelos y están separados una distancia D.

15. En cada una de estas dos caras macizas, dichos perfiles presentan, hacia el exterior y hacia el interior, un par de nervaduras, respectivamente 8-9, 10-11, 12-13 y 14-15. Las nervaduras exteriores 8-9 y 10-11, presentan bordes libres limitrofes perfilados de modo a formar elementos de enganche.

20. Un pasador 16 está formado por una pieza de espesor uniforme D1 la cual es ligeramente inferior al espacio D de los perfiles 1, 2 así como a la distancia D2 que separa los pares de nervaduras interiores, respectivamente 12, 13 y 14, 15.

25. Dicha pieza presenta un cuerpo 17 en forma de marco prolongado, por un lado, por una cabeza 18 cuya cara anterior presenta una nervadura transversal media 19. Dicha cabeza 18 está unida al citado cuerpo 17 de tal forma que entre estas dos partes constitutivas del pasador subsisten dos escotaduras profundas 20, 21, siendo inferior al espesor D3 que separa el fondo de dichas

30.



escotaduras a la citada distancia D. Las caras dorsales de la cabeza 18 presentan, cada una, un estribo, respectivamente 22, 23, cuya anchura es sensiblemente igual al espesor de las alas 6, 7 de los perfiles 1.

5. Los montantes del marco 17 están preferentemente, bi selados como se representa en las figuras 1, 3 y 6.

A la altura de los travesaños, los montantes 1 presentan, en el fondo compartimentos extremos 4, 5, un orificio 24 cuyo diámetro es ligeramente superior al espesor D1 del pasador 16 y más particularmente a la anchura de la nervadura frontal 19 de dicho pasador.

10.

El elemento elástico 25, está constituido en este caso, por una lámina de acero plegada en forma de U de ramas laterales de desigual longitud. La anchura D4 es superior al espesor D1 del pasador 16 ligeramente inferior a la anchura D5 del compartimento medio 3 del perfil 2. La altura total D6 es igual o ligeramente inferior a la altura D7 del espacio 26 del marco 17 en tanto que la anchura total D8 de la citada balles- ta 25 es igual o superior a la anchura D9 del citado espacio 26 delimitado por el marco 17.

15.

20.

El tope rotativo y amovible 27 está constituido en este caso, por un sector de barra cilíndrica que presenta una cara plana 28.

La longitud D10 es ligeramente inferior a la anchura D11 del travesaño.

25.

Los citados travesaños presentan, en lugares convenientes, en el fondo de los dos compartimentos extremos 4, 5 y enfrente de las aberturas longitudinales, unos orificios 29 cuyo diámetro es ligeramente superior al diámetro del citado tope 27.

30.



- Para realizar un montaje entre montantes 1 y travesaños 2, basta ajustar la ballesta 25 en el marco 17 del pasador 16; ajustar la parte posterior del pasador 16 en el compartimento medio 3 del extremo correspondiente de una traviesa; ajustar el tope 27 en el orificio correspondiente 29 de modo que su dimensión menor transversal quede interpuesta entre la rama más corta de la ballesta 25 y la pared adyacente del marco 17 del pasador; llevar el travesaño a la altura del orificio correspondiente 24 del montante introduciendo la cabeza 18 del pasador entre las alas 6, 7 del montante, siendo ajustada la nervadura de cabeza 19 en el citado orificio 24; hacer girar 90° el travesaño con su pasador y, finalmente, hacer girar todo el tope 27 alrededor de su eje, lo que puede realizarse por mediación de una simple llave tubular cuyo hueco está adaptado a la forma y a las dimensiones transversales de dicho tope.

- El tabique es completado por los paneles adecuados o vidrieras 30 mantenidos en posición por los cubrejuntas 31, a su vez enganchados a los montantes y travesaños por intercalarse 32 ejecutados en una materia de poca conductibilidad térmica y acústica.

- La invención se refiere tanto a los tabiques como a cada uno de los elementos característicos de los que están constituidos.

25. N O T A

- Descrita suficientemente la naturaleza del invento, así como la manera de realizarlo en la práctica, debe hacerse constar que las disposiciones anteriormente indicadas son susceptibles de modificaciones de detalle en cuanto no alteren su principio fundamental, siendo lo que constituye la esencia del



referido invento y por lo que se solicita Modelo de Utilidad en España sobre: TABIQUE DE DOBLE PARED; caracterizándose por lo siguiente:

5. 1ª.- Tabique de doble pared, caracterizado porque es tá constituido por una estructura resistente formada de montantes y travesaños constituidos por perfiles extrusionados en cajones generalmente divididos en tres compartimentos de los cuales dos compartimentos extremos están longitudinalmente abiertos, realizándose la unión entre montantes y travesaños con intervención de un pasador de cuerpo horadado que sirve de alojamiento a una ballesta en V y a un tope rotativo y amovible sobre el que se apoya una de las ramas de la ballesta, apoyándose a su vez el tope sobre el perfil en el que se ajusta, siendo completados los tabique por los paneles de relleno mantenidos en posición por cubrejuntas, a su vez solidarizados a la estructura resistente por intercalarse ejecutados en una materia que forma anti-puente térmico y acústico.

20. 2ª.- Tabique, según la reivindicación 1, caracterizado porque los perfiles en cajón que forman montantes y travesaños presentan, en sus dos caras externas macizas, dos nervaduras longitudinales de enganche.

25. 3ª.- Tabique, según la reivindicación 1, caracterizado porque en el compartimento del perfil que forma travesaño, están previstos dos pares de nervaduras paralelas internas destinadas a servir de guía al pasador.

30. 4ª.- Tabique, según la reivindicación 1, caracterizado porque el pasador está formado por un cuerpo en forma de marco prolongado hacia la parte anterior por una cabeza que delimita, con las partes correspondientes de dicho marco, dos anchas escotaduras, presentando dicha cabeza, en el centro de su



cara frontal, una nervadura transversal.

5. 5ª.- Tabique, según la reivindicación 4, caracterizado porque la cabeza del pasador presenta, sobre sus caras dorsales, un estribo cuya anchura es sensiblemente igual al espesor de las alas de los compartimentos abiertos del perfil que forma montantes.

10. 6ª.- Tabique, según la reivindicación 4, caracterizado porque el pasador presenta un espesor constante en todas sus partes y se realiza mediante corte de un perfil extrusionado.

15. 7ª.- Tabique, según la reivindicación 1, caracterizado porque el elemento elástico se forma mediante una lámina de acero plegada aproximadamente en forma de U, cuya altura total es igual o ligeramente inferior a la altura del hueco del pasador en tanto que su anchura es superior al espesor del citado pasador pero ligeramente inferior a la anchura del compartimento medio cerrado del perfil que constituye el travesaño.

20. 8ª.- Tabique, según la reivindicación 1, caracterizado porque el tope rotativo y amovible se forma por un sector de barra cilíndrica que presenta una cara plana, siendo ligeramente inferior la longitud del citado tope a la anchura del perfil que forma tope.

25. 9ª.- Tabique, de doble pared; tal y como queda sustancialmente descrito en la presente Memoria y en los adjuntos dibujos.

Esta Memoria, consta de ocho hojas, escritas a máquina por una sola cara.

Madrid, 1 MAR. 1974

Léopold Mathieu Lambert JANSSEN,

L. GARCÍA ACEROS . EBDET
p. p. Firmado: L. García Fernández



REVUE

7 DIC 1871

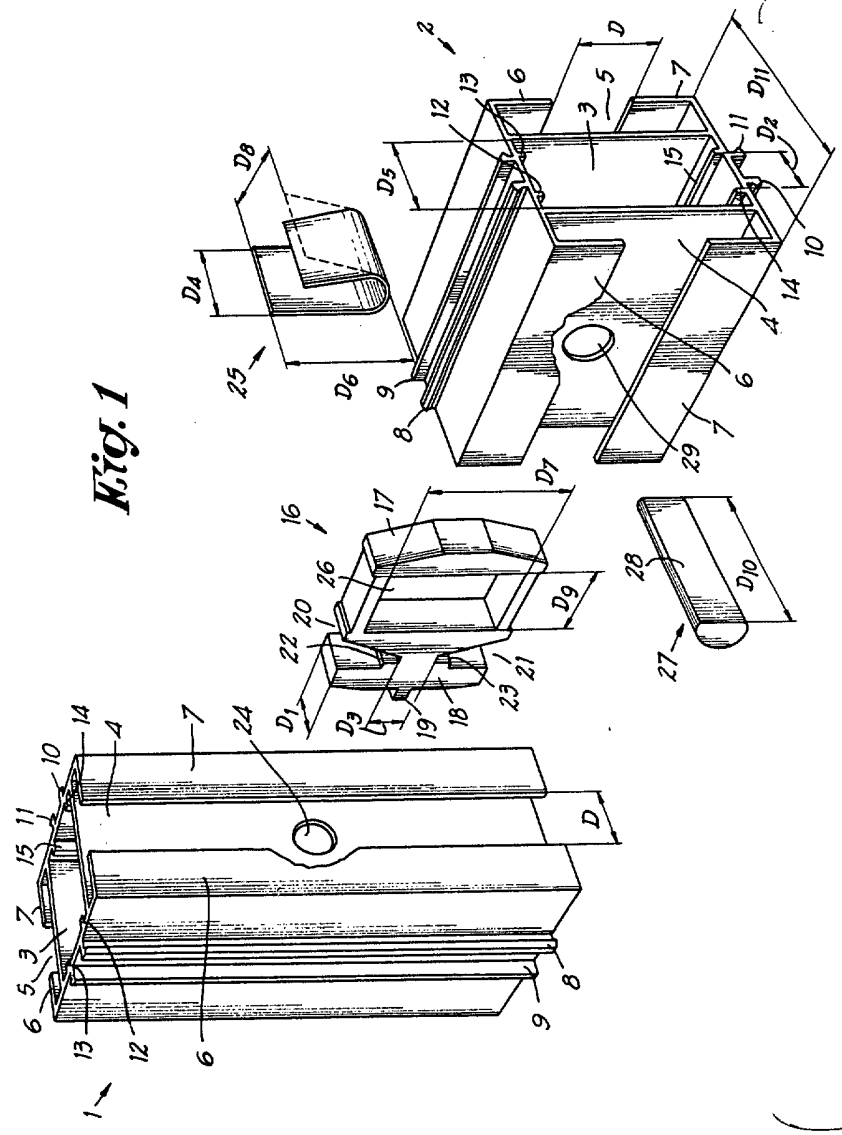


Fig. 1

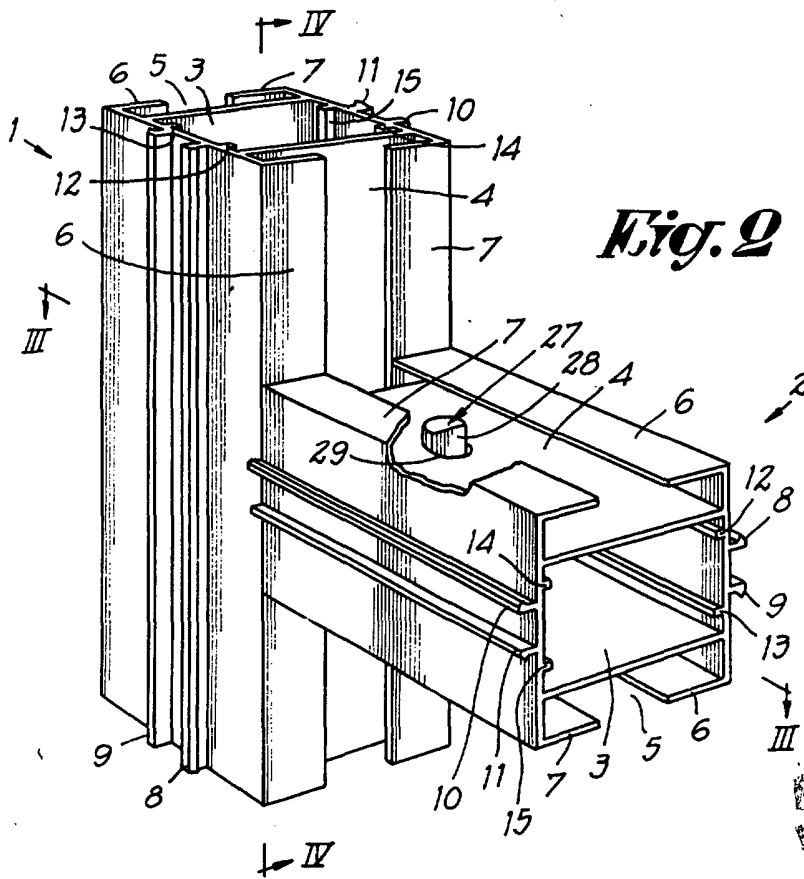
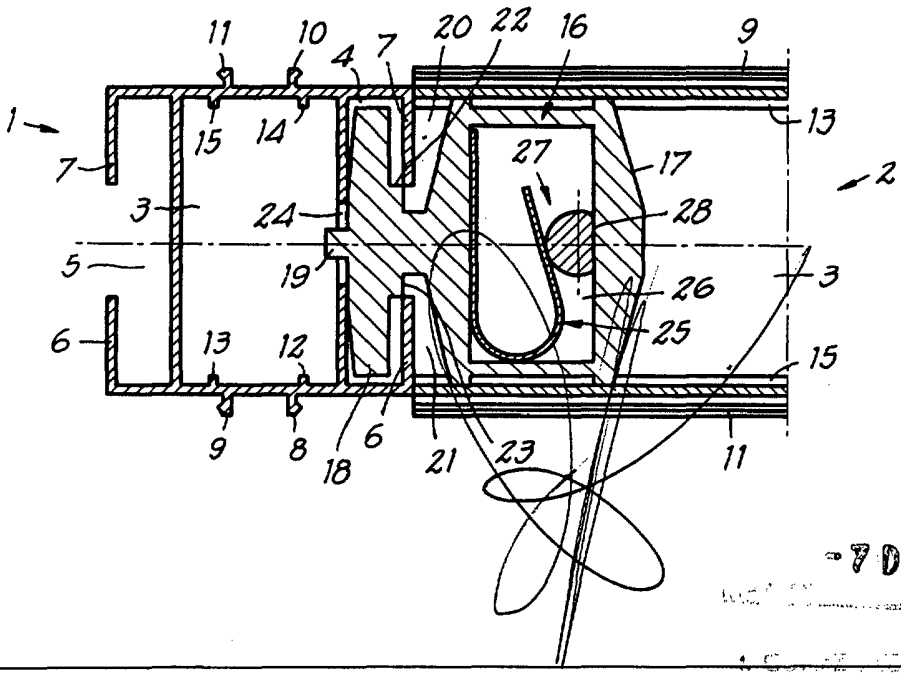


Fig. 2

ESCALA VARIABLE

Fig. 3



- 7 DIC. 1971



1971

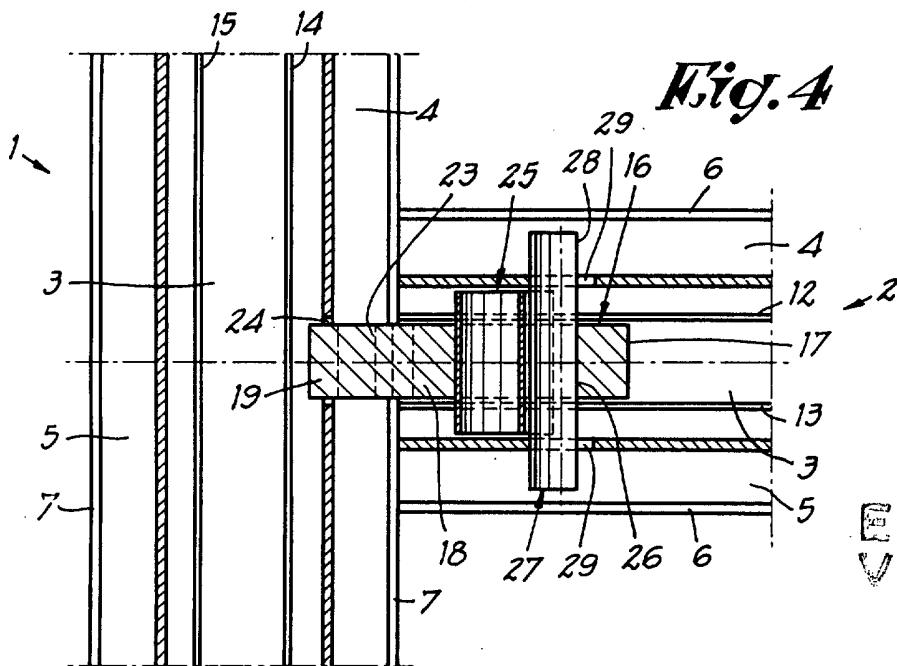


Fig. 4

ESCALA VARIABLE

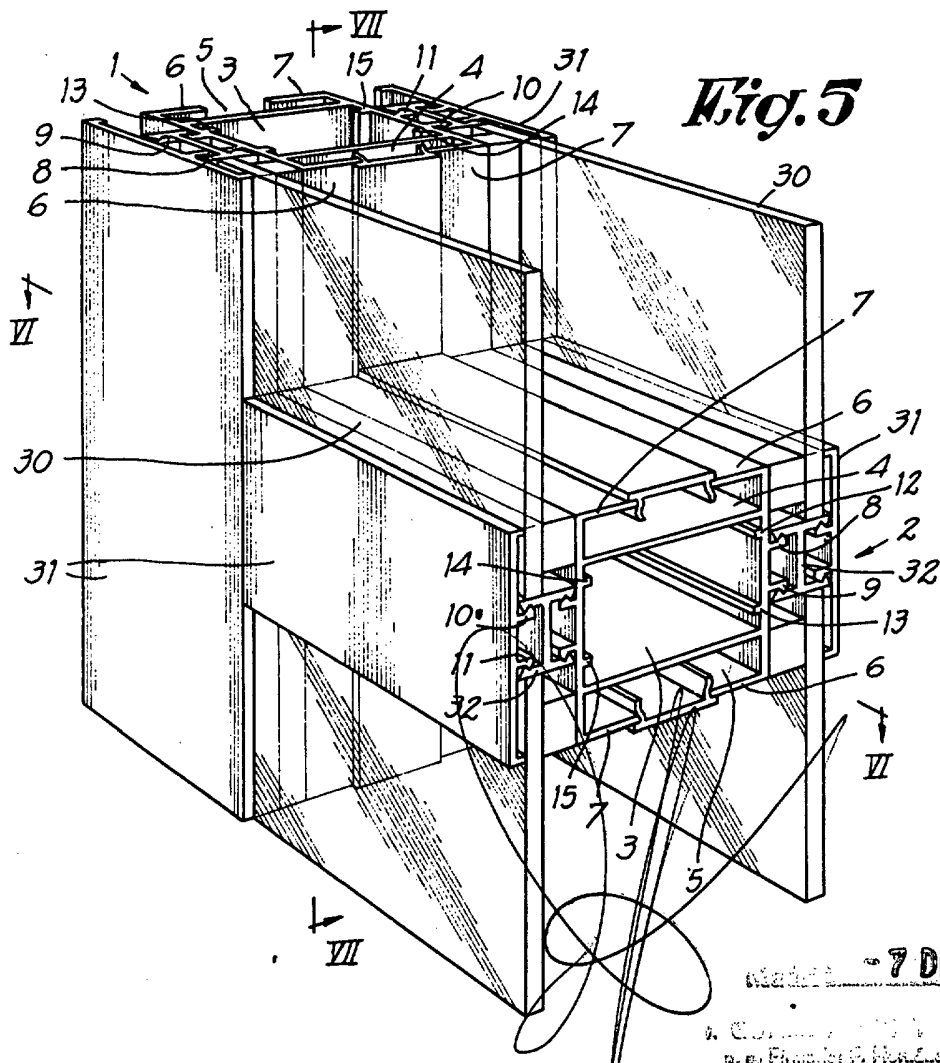
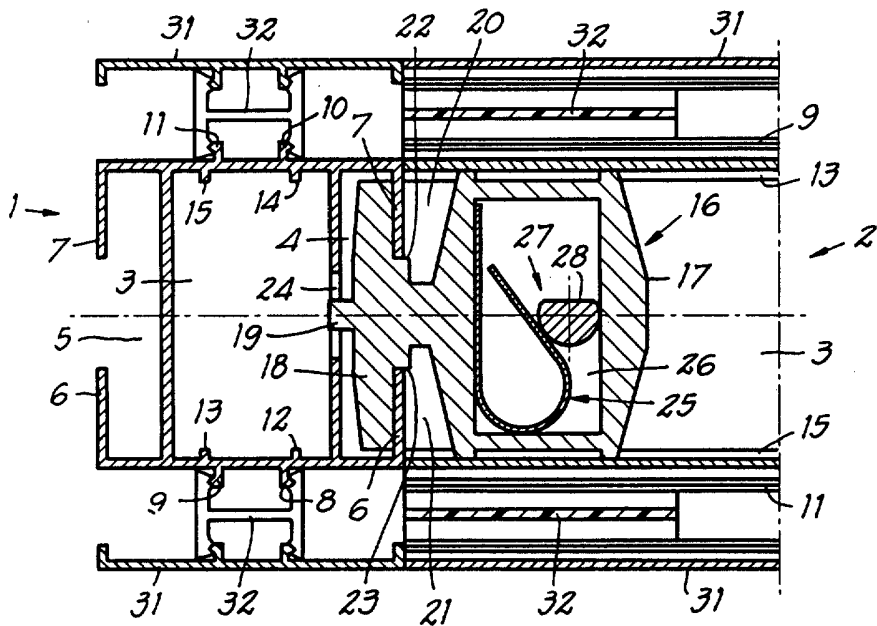


Fig. 5

7 DIC. 1971

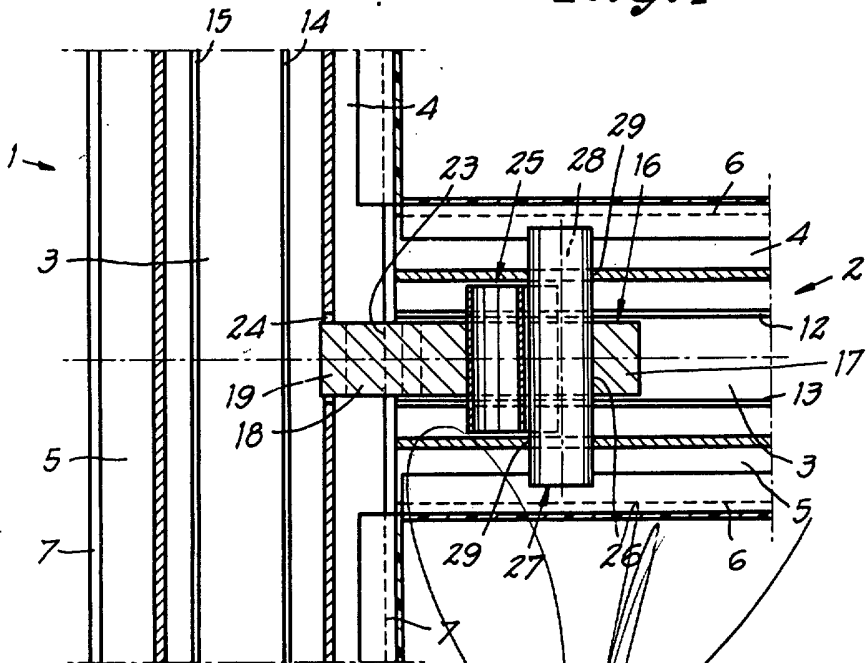
Small text at the bottom right, possibly a printer's mark or publisher information.



ESCALERA
VARIABLE

Fig. 6

Fig. 7



- 7 DIC. 1971

GONZALEZ ACEVEDO & ...
S. de Ingenieros F. Mecánicos