

202365

19



HOLH

MEMORIA DESCRIPTIVA
para solicitar
PATENTE MODELO DE UTILIDAD
en
E S P A Ñ A

Por: VEINTE años.

Por: "INTERRUPTOR AUTOMATICO DE TIEMPO".-

A nombre de:

DON MANUEL VALLEDOR BLANCO, de nacionalidad -
Española.-

domiciliado en:

ALICANTE, Maestro Marques, 49.-

=====

El objeto de la presente solicitud de modelo de
utilidad, se refiere a un interruptor automático de tiempo,
para instalaciones eléctricas de alumbrado intermitente, cu-
yas características de novedad le confieren la cualidad de
aportar, a la función a que se destina, las siguientes ven-

5

3-6-78

20230

19



tajas:

- a) -- Posibilita el cierre temporal de un circuito de alumbrado, con establecimiento y apertura sin chispa ni arco y en perfectas condiciones de seguridad y eficacia
- 10 b) -- Funciona con gran rapidez en el instante de comprimir el pulsador
- c) -- Se instala con amplia facilidad sin necesitar operaciones previas
- d) -- Su entretenimiento y conservación son mínimos
- 15 e) -- Posee dispositivo regulador del tiempo de encendido
- f) -- Es especialmente aplicable al mando de alumbrados de escalera y de instalaciones de funcionamiento intermitente
- 20

En el adjunto plano, para facilidad de la descripción, a título de ejemplo y sin caracter limitativo alguno, por lo tanto, se ha representado esquemáticamente una forma preferida de realización del modelo que se preconiza.

25 La figura única representa el esquema de conexionado de los esenciales elementos constitutivos.

Como puede apreciarse este modelo consta de un dispositivo conector-desconector (1) en combinación con un mando magnético de succión (2) temporizado por descenso retardado por freno a fuelle (3) con salida de aire regulable determinativa de la duración del tiempo de encendido (4).

35 El elemento (1) deslizante, en su movimiento de vaiven, guiado convenientemente, provoca alternativamente contacto con láminas contactoras (5) discriminando con ello el establecimiento, del circuito, bien a través de una bobi-

202365

19



na de succión y un pulsador (6) o bién hacia las lámparas -
del alumbrado (7) poseyendo topes que posibilitan el accio-
namiento de translación deslizando, mediante un órgano (8) -
solidario al núcleo de la bobina magnetica de succión, (2)

40 El sistema de retardo por fuelle (3) consta de
un fuelle propiamente dicho, dotado de pequeña salida regula-
ble de aire (4) mediante la que se establece el tiempo de en-
cendido poseyendo asimismo este fuelle un mecanismo de aper-
tura por medio de un obturador cuya liberación está mandada
45 por una palanca acodada en combinación con un tope situado -
en la parte superior del fuelle, determinando de este modo -
el descenso rápido al final de la carrera

Este modelo es realizable en cualesquiera tama-
ños y materiales adecuados, siendo susceptible de toda clase
de modificaciones de detalle, en tanto que estas no altera--
50 ren su fundamento.

--:-- N O T A --:--

Los puntos de invención propios y nuevos que se
presenta para que sean objeto de este registro de modelo de
55 utilidad en España, por veinte años, son los siguientes:

R E I V I N D I C A C I O N E S

1º -- "Interruptor automático de tiempo" carac-
terizado porque consta de un dispositivo conector-desconec-
tador en combinación con un mando magnético de succión tem-
60 porizado por descenso retardado por freno a fuelle, con sa-
lida de aire regulable determinativa de la duración del en-
cendido

2º -- "Interruptor automático de tiempo", según
reivindicación anterior, caracterizado porque el dispositivo
65 conector-desconector consiste en una plancha deslizando



guiada, que, en su deslizamiento frota en una u otra de dos laminillas elásticas, discriminando el establecimiento del circuito, bién hacia una bobina de succión y a través de un pulsador, o bién hacia las lámparas de alumbrado, poseyendo salientes para ser accionada, en translación deslizante, por un órgano solidario al nucleo de la bobina magnética de succión.

70

3º -- "Interruptor automático de tiempo", según reivindicación primera, caracterizado porque el mando magnético consiste en una bobina magnética de succión cuyo nucleo deslizante, con antagonismo por gravedad, posee, por arriba, gancho tope susceptible de arrastrar, o impulsar, a la plancha deslizante estableciendo los circuitos, en tanto que, por abajo termina dicho nucleo deslizante en el sistema de retardo de descenso por fuello

75

80

4º -- "Interruptor automático de tiempo", según reivindicaciones 1ª y 3ª, caracterizado porque el sistema de retardo de descenso a fuelle consta de un fuello propiamente dicho dotado de pequeña salida regulable de aire, mediante la que se establece el tiempo de encendido, poseyendo este fuello de mecanismo de aceleración de apertura por medio de un abturador cuya liberación está mandada por una palanca acodada en combinación con tope dispuesto en la parte superior del fuello, determinado así la bajada rápida al final de la carrera.

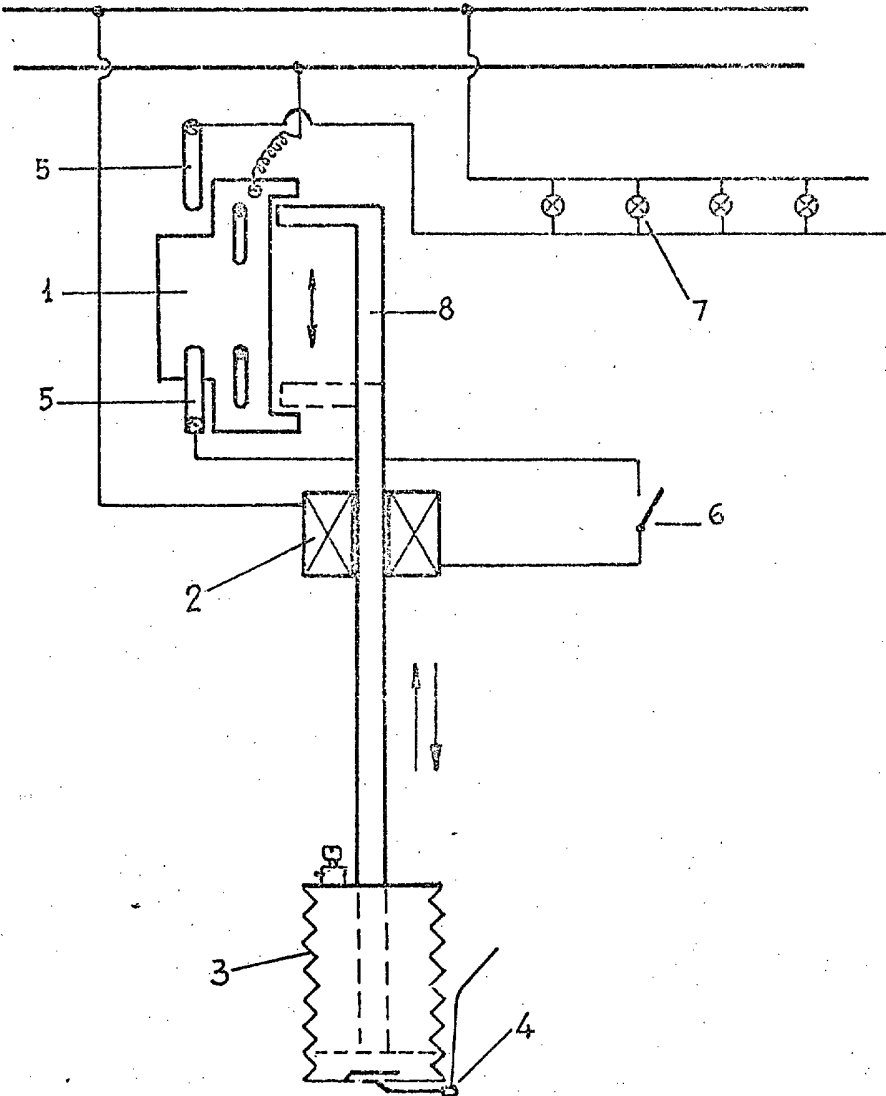
85

90

202365

D. MANUEL VALLEDOR BLANCO

HOJA UNICA



19 ABR. 1974

DOMINGO DIAZ UNGRIA
E.P.

Escala Variable.