

4876

202351

19 ABR.



MEMORIA DESCRIPTIVA.

CORRESPONDIENTE A UN MODELO DE UTILIDAD.

POR: ENCENDEDOR PIEZOELECTRICO DE GAS PERFECCIONADO.

PARA TODO EL TERRITORIO NACIONAL.

POR UN PERIODO DE VEINTE AÑOS.

A FAVOR: DE Ditta ELBEDI L. VENTURI.

DE NACIONALIDAD: Italiana.

RESIDENTE: BRESCIA (ITALIA)-Via Montello 65.

=====

4:3:78

- 202351

19 ABR



MEMORIA DESCRIPTIVA

5,- El objeto considerado, consiste en un encendedor piezoeléctrico de gas perfeccionado que comprende: un dispositivo de formación de las chispas, un cuerpo de alojamiento de dicho dispositivo, constituido por dos elementos, debidamente acoplados entre sí, uno de los cuales va estampado preferentemente en material plástico, siendo el otro metálico, un pequeño soporte de material plástico dispuesto en la parte posterior de dicho dispositivo, entre el mismo y el cuerpo mencionado, un pulsador de palanca articulado sobre dicho pequeño soporte y susceptible de desplazamiento angular hacia el interior de dicho cuerpo, para dirigir, mediante un elemento de caballete intercalado, el dispositivo piezoeléctrico que se menciona y una pequeña plaquita metálica de puesta a masa, situada entre dicho dispositivo y el soporte citado, que se prolonga para llegar al contacto con el elemento metálico del cuerpo del encendedor, fijándose entre sí el elemento metálico, el pequeño soporte y la plaquita mencionada, por medio de un remache único que asegura también la convergencia de los dos elementos constitutivos del cuerpo del encendedor.

10,-

15,-

20,-

Se podran poner de manifiesto más detalles de la presente, a la vista de la descripción y del plano indicativo y nó limitativo que sigue en el que:

25,- La Figura -1- presenta en encendedor en perspectiva.

Las Figuras -2- y -3-, muestran los dos elementos constitutivos del cuerpo del encendedor;

La Figura -4- exhibe el conjunto de montaje en sección longitudinal;

Las Figuras -5- y -6- muestran las secciones obtenidas en la Fig. -4-, a través de las flechas A-A y análogamente B-B.

30,-



La Figura -7- presenta el elemento de suspensión de pared del encendedor.

La Figura -8- muestra en sección parcial, el encendedor fijado a la pared y las figuras -9- y -10- muestran dos ampliaciones.

5,-

Con referencia a este plano, el encendedor considerado comprende el dispositivo piezoeléctrico 1) -ya conocido-, que presenta una palanca de mando 2) y un cable de conductor 3) -acoplado a un electrodo terminal 4) sostenido por un elemento de cerámica 5) este dispositivo va alojado en un cuerpo o envoltura, constituida por dos elementos 6)-7); uno superior, el primero de los cuales va preferentemente estampado en material plástico, mientras que el segundo en metálico, -acoplándose dichos elementos 6)-7) perimetralmente por medio de encaje. En este cuerpo o envoltura, entre el mismo y el dispositivo piezoeléctrico 1) se dispone un pequeño soporte de caperuza 8), de material aislante eléctrico, el cual presenta una parte superior 9) que se apoya sobre dicho dispositivo para impedir los desplazamientos en altura del mismo. En el fondo del elemento 6) de dicho cuerpo, se han practicado un diente o resalte 10) que encaja contra la parte anterior del dispositivo 1) para impedir sus desplazamientos longitudinales y nervaduras 11), de guía y retención del cable conductor 3) del dispositivo- vease Fig. 4).

10,-

15,-

20,-

25,-

En la parte superior 9) del pequeño soporte 8) y coordinado al dispositivo 1) se ha articulado, por medio de un pasador 12), un pulsador de palanca 13) dispuesto con posibilidad de desplazamiento a través de una hendidura practicada en el elemento metálico 7) del cuerpo y en dicho pulsador, se aplica y afirma un elemento de caballete 14), que encaja en un rodillo

30,-



19 ABR 1974

15) sostenido por la palanca 2) de mando del dispositivo piezoeléctrico 1), para la activación a este último.

Entre el pequeño soporte 8) y el dispositivo piezoeléctrico 1) se ha dispuesto afirmándose en un canal practicado -
5,- en dicho pequeño soporte-vease la Fig. -5- una pequeña placa metálica de puesta a masa 16), que se prolonga hasta llegar a contacto con el elemento metálico 7) del cuerpo del encendedor, según se muestra en detalle en la Figura 4- del plano adjunto y el elemento metálico, la pequeña placa y el pequeño -
10,- soporte citado se fijan entre sí por medio de un remache o similar 1) capaz de garantizar también el ensamblaje de los dos elementos 6)-7) constitutivos del cuerpo mencionado.

En la parte anterior del cuerpo, entre los elementos citados 6)-7), se afirma una pequeña placa metálica 18) con una
15,- aleta 19) replegada para que quede dispuesta frontalmente respecto del electrodo terminal 4) del cable conductor 3), haciendo de contraelectrodo en el funcionamiento del dispositivo.

Por tanto, sustancialmente el dispositivo anteriormente descrito comprende un cuerpo que puede ensamblarse rápidamente,
20,- al estar constituido únicamente por dos elementos afirmados entre sí por simple encaje y por medio de un solo remache 17) un pulsador articulado para describir desplazamientos angulares - hacia la parte interior del cuerpo, para activar el dispositivo piezoeléctrico y obtener la formación de las chispas y una pequeña placa metálica que constituye el contacto de derivación
25,- a masa del dispositivo y elimina el empleo del cablecillo conductor tradicional como sucede en el caso de los encendedores de tipo convencional.

Debe señalarse finalmente, que en la base del cuerpo del
30,- encendedor, en el elemento 6) de material plástico, se ha prac



5,- ticado un rebaje 20) que con la parte adyacente del elemento - 7), delimita una hornacina -Vease Fig. 4 y 7, en la que se aloja y encaja un resalte 21) practicado sobre un elemento en U - 22) -Vease Fig. 6 que sustenta, por ejemplo, elementos autoadhesivos para su afirmacion a la pared y para sostener el encendedor cuando el mismo no se utiliza.

NOTA

Por ultimo se declaran de novedad y utilidad las siguientes:

10,-

REIVINDICACIONES

15,- 1a.-Encendedor piezoeléctrico de gas perfeccionado, caracterizado porque comprende un dispositivo generador de chispas con una palanca de mando y un cable conductor provisto de electrodo terminal sostenido por un elemento aislante, caracterizado por un cuerpo de alojamiento de dicho dispositivo, constituidos por dos elementos acoplados mediante encaje entre sí, uno de los cuales se estampa, de preferencia en material plástico y el otro en metálico, por un pequeño soporte de caperuza (8) de material plástico electroaislante, dispuesto en la parte posterior del citado dispositivo entre el mismo y el cuerpo que se menciona con un pulsador de palanca -13- articulado en el mencionado pequeño soporte (8) y desplazable en sentido angular hacia el interior del cuerpo citado, con vistas al mando y activacion de dicho dispositivo, y por una pequeña placa metálica (16) de derivacion a masa, dispuesta entre dicho dispositivo y el soporte mencionado, prolongandose para resultar un contacto con el elemento metalico (7) del cuerpo, fijandose el elemento metálico (7) del cuerpo, el pequeño soporte y la pequeña placa que se mencionan, entre si, mediante un solo remache

20,- que se ocupa tambien del ensamblaje del cuerpo.

25,-

30,-

4578

- 202351

19 ABR.



5,- 2a.- Encendedor piezoeléctrico de gas perfeccionado, de acuerdo con la reivindicación 1a, caracterizado porque dicho pequeño soporte alojado en el cuerpo que se cita, encaja en el dispositivo piezoeléctrico, para impedir sus desplazamientos, presentando el pequeño soporte una parte superior que se apoya sobre dicho dispositivo, en la que se articula el pulsador de palanca de mando.

10,- 3a.- Encendedor piezoeléctrico de gas perfeccionado, de acuerdo con las reivindicaciones anteriores, caracterizado porque y sobre el fondo interior del elemento de material plástico que constituye con el metálico, el cuerpo del encendedor, se han practicado por lo menos un diente o resalte (10) que encaja contra el dispositivo para su retención en sentido axial y nervaduras de guía y retención del cable conductor de dicho dispositivo.

20,- 4a.- Encendedor piezoeléctrico de gas perfeccionado, de acuerdo con las reivindicaciones anteriores, caracterizado porque dicho pulsador de palanca de mando, actúa sobre la palanca del dispositivo generador de chispas, por medio de un elemento de cablete (14) intercalado y vinculado al propio pulsador.

25,- 5a.- Encendedor piezoeléctrico de gas perfeccionado, de acuerdo con las reivindicaciones anteriores, caracterizado porque en la parte anterior del cuerpo entre los dos elementos (6-7) constituidos por el mismo, se dispone y fija una placa (18) con una aleta (19) retraída para que quede dispuesta frontalmente respecto del electrodo del dispositivo piezoeléctrico y haga de contraelectrodo para el funcionamiento del encendedor.

30,- 6a.- Encendedor piezoeléctrico de gas perfeccionado, de acuerdo con las reivindicaciones anteriores, caracterizado porque en la base de su cuerpo, y sobre el elemento de material

4878

- 7 -

2323

19 ABP



plástico (6), se ha practicado un rebaje 20, el cual, con la parte adyacente del elemento metálico (7) delimita una horna cina de alojamiento y encaje de un resalte (21) practicado - sobre un elemento en U, (22) que puede fijarse en la pared - para la suspension del encendedor.

7a.- ENCENDEDOR PIEZOELECTRICO DE GAS PERFECCIONADO.

Madrid,

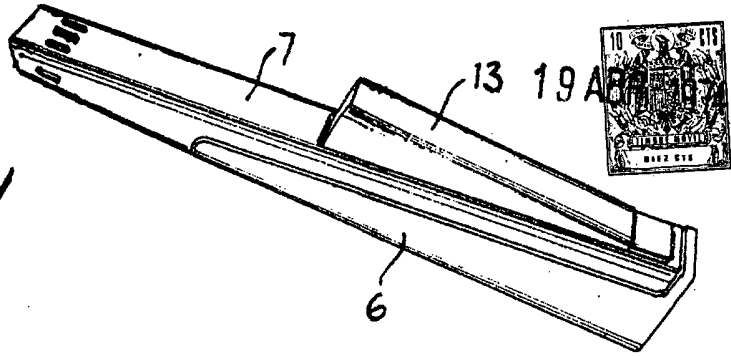


Fig. 1

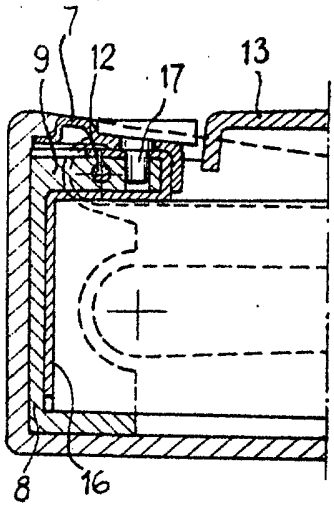


Fig. 9

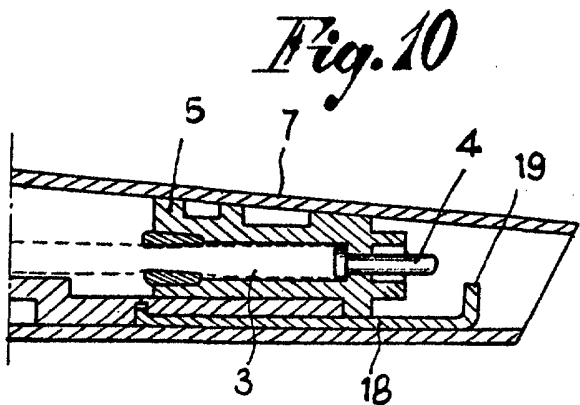


Fig. 10

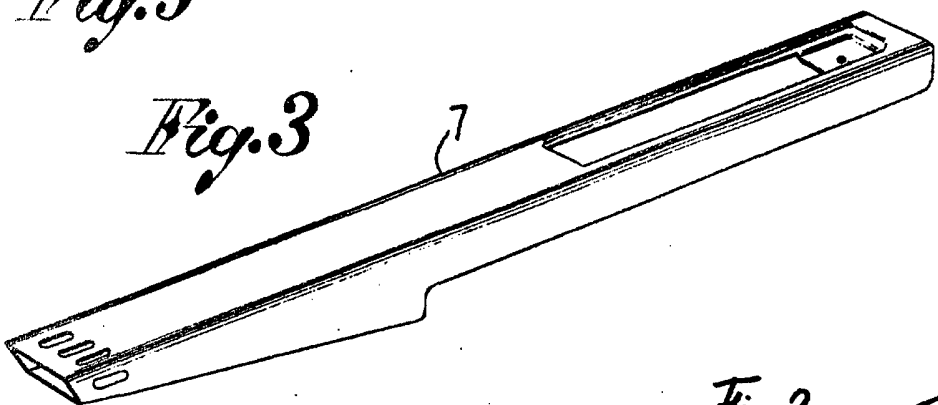


Fig. 3

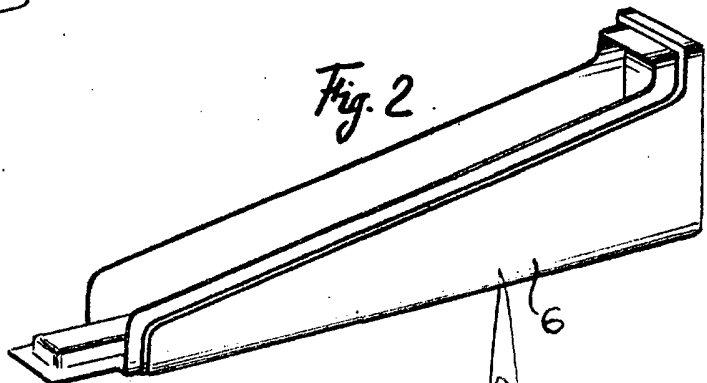


Fig. 2

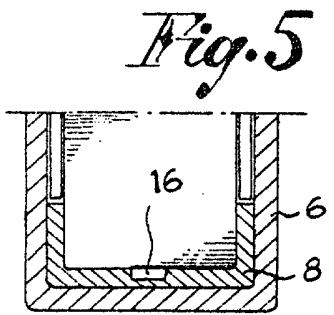


Fig. 5

Escala variable
 1:0 MADRID

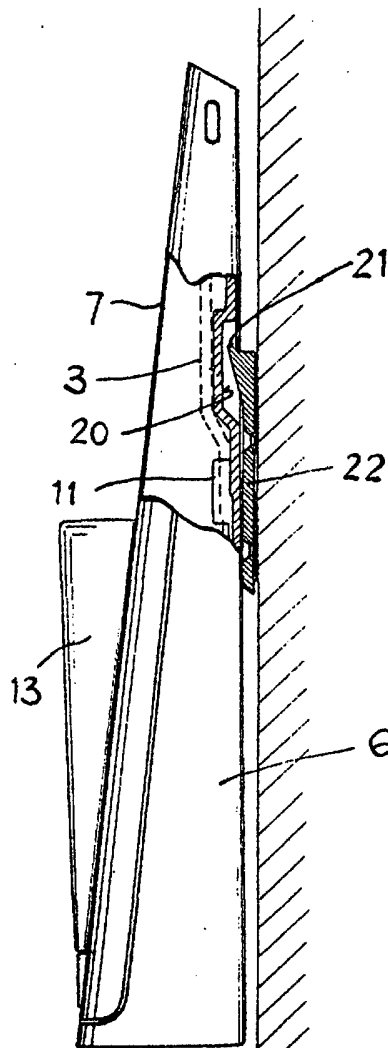
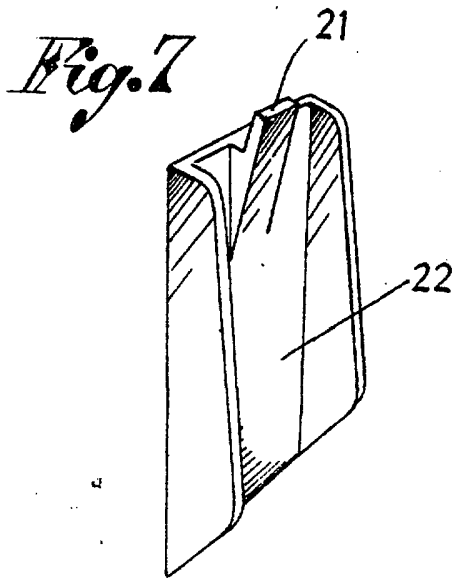
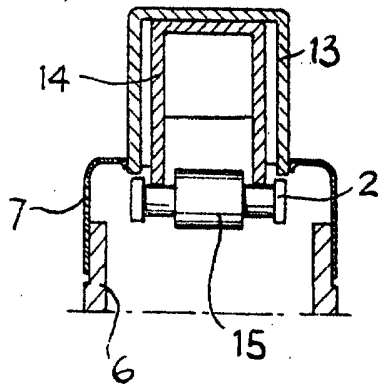
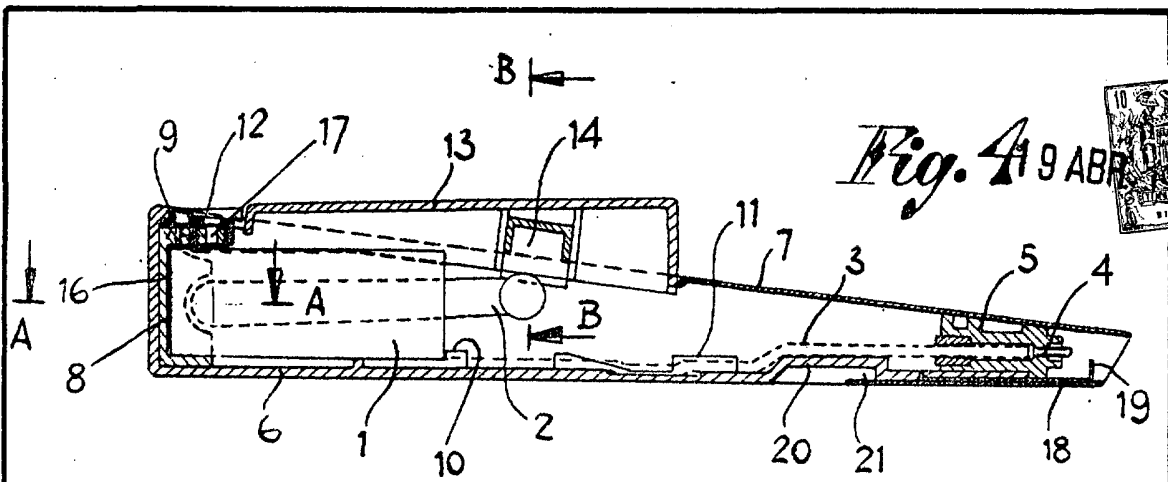


Fig. 8

Escala variable
MADRID
19 ABR 1974