

9478

202287



EOTB

MODELO DE UTILIDAD

por 20 años

por "DISPOSITIVO SUSTENTADOR PARA APERTURA Y CIERRE DE BOLSAS FLEXIBLES", a favor de MERY, S.A., de nacionalidad española, domiciliada en TARRASA (Barcelona) - Avda. Joaquín de Sagrera, s/n.

= = = = =

MEMORIA DESCRIPTIVA

La presente memoria descriptiva y los dibujos complementarios adjuntos hacen referencia a un dispositivo sustentador para apertura y cierre de bolsas flexibles, del tipo de las usadas comúnmente para la recolección de residuos, basuras y en general toda clase de desechos, utilizables en gran diversidad de aplicaciones tales como dependencias domésticas, cocinas, cuartos de baño, así como todos aquéllos lugares de gran afluencia de público y de residencia de colectividades, por ejemplo, hospitales, hoteles, escuelas, fábricas, oficinas, almacenes y otros varios.

- 5. recolección de residuos, basuras y en general toda clase de desechos, utilizables en gran diversidad de aplicaciones tales como dependencias domésticas, cocinas, cuartos de baño, así como todos aquéllos lugares de gran afluencia de público y de residencia de colectividades, por ejemplo, hospitales, hoteles, escuelas, fábricas, oficinas, almacenes y otros varios.
- 10. El objeto de este dispositivo consiste, de una parte, en soportar la bolsa o saco flexible, de suerte que ésta quede en posición de utilización, al tiempo que

El objeto de este dispositivo consiste, de una parte, en soportar la bolsa o saco flexible, de suerte que ésta quede en posición de utilización, al tiempo que



5. permita la apertura y cierre de la bolsa, con auxilio de un mecanismo muy sencillo. El cierre es completamente hermético con evidente ventaja desde el punto de vista higiénico, por cuanto se consigue un completo aislamiento del contenido interior.

10. El dispositivo sustentador para apertura y cierre de bolsas flexibles, que más adelante se describirá en detalle, puede disponerse fijado muralmente, con medios autoadherentes o elementos de sujeción convencionales, o en situación amovible, en cuyo caso estará provisto de una base o plataforma, dotada de medios de rodadura para su fácil transporte. En ambas versiones la apertura de la bolsa se conseguirá por accionamiento a pedal. La bolsa, realizada ventajosamente en material plástico, 15. una vez llena se separará fácilmente del dispositivo, de sechándose en unión de su contenido.

20. Para una mejor comprensión de las características generales que concurren en éste dispositivo sustentador para apertura y cierre de bolsas flexibles, se acompañan a la presente memoria unos dibujos descriptivos, en los que se ha representado un caso práctico de realización del mismo, según los principios de las reivindicaciones, con la particularidad de que las figuras diseñadas deberán ser observadas en sentido amplio y general, 25. y sin carácter restrictivo alguno, dada su condición meramente informativa.

En los dibujos:

30. La figura 1 es una representación, vista en perspectiva, del dispositivo sustentador para apertura y cierre de bolsas flexibles, objeto del presente Modelo



de Utilidad, en la situación correspondiente a apertura, con indicación, mediante una flecha, de la dirección del esfuerzo de accionamiento.

5. La figura 2 es una representación, vista asimismo en perspectiva, de este dispositivo sustentador desprovisto de la bolsa flexible, también en situación de apertura.

10. La figura 3 es una representación, vista en alzado lateral, de este dispositivo en la situación correspondiente a cierre.

Las figuras 4 y 5 representan un detalle ampliado del mecanismo de cierre y apertura de este dispositivo, en situación de cierre y ligeramente separado de la anterior posición, respectivamente.

15. Las figuras 6 y 7 constituyen representaciones, vistas en sección según los planos VI-VI y VII-VII respectivamente, correspondientes a sendos detalles de este dispositivo.

20. Al objeto de facilitar la localización de las distintas partes constitutivas en este dispositivo sustentador para apertura y cierre de bolsas flexibles, se han situado números en las figuras, relacionados con las descripciones que se realizan a continuación.

25. Este dispositivo sustentador está integrado por dos bandas -1- y -2- idénticas, de estructura laminar, ligeramente curvadas, realizadas ventajosamente en fleje de acero, de condiciones elásticas, quedando superpuestas coincidentemente, de suerte que establezcan contacto entre sí las caras convexas de ambas bandas y permaneciendo vinculadas éstas mutuamente, mediante sendos aco-

30.

94475

- 4 -

202267

- 6



plamientos elásticos -3- de goma o material similar, de gran resistencia mecánica a los esfuerzos de tracción y flexión. Las dos bandas al separarlas definen un cerco en el que se sitúa el contorno de la embocadura de la bolsa flexible correspondiente -4-.

La banda -1- queda unida mediante la pieza -5- al larguero vertical -6-, en funciones de soporte del conjunto, sensiblemente acodado en su zona extrema superior -7-, encontrándose solidarizada su parte terminal inferior a una base cuadrangular -8-, sobre la que apoya el conjunto, en la que se han previsto elementos de rodadura -9- y pivotes -10-, para su mejor transporte y disposición sobre el plano del suelo.

La otra banda -2-, en situación frontal en la disposición operativa del conjunto, presenta en su parte central dos piezas anulares -11-, relativamente próximas destinadas a permitir el alojamiento de las ramas de una horquilla -12-, de estructura tubular y sensiblemente acodada en su zona media, la cual en su extremidad inferior queda acoplada en el casquillo -13-, previsto al efecto en la parte central de un tubo, configurado en U angular, -14- de extremos -15- unidos, con posibilidad de articulación, en sendos ángulos de la base cuadrangular -11-. El apéndice -16- asegura la retención del acoplamiento entre la horquilla -12- y el casquillo -13-.

Al presionar con el pie el tubo -14- se obliga a la sobreposición de éste en la base -8-, con el consiguiente desplazamiento de la horquilla -12-, separación de las bandas -1- y -2- y apertura de la bolsa o saco -4-, lográndose el cierre de la misma al cesar el esfuer



zo, debido a la condición elástica de las bandas. Las ti
ras de material esponjoso -17-, situadas en las caras in
ternas de las bandas -1- y -2-, tienen por objeto amorti
guar el impacto consecuente de la operación de cierre del
5. conjunto.

Todo cuanto no afecte, altere, cambie o modifi
que la esencia del dispositivo descrito, será variable a
los efectos de actual Modelo.

N O T A.

10. Se reivindica como objeto de este registro por
Modelo de Utilidad:

1.- Dispositivo sustentador para apertura y
cierre de bolsas flexibles, caracterizado esencialmente
por el hecho de estar constituido por dos bandas lamina-
res idénticas, realizadas ventajosamente en fleje de con
15. diciones elásticas, ligeramente curvas, superpuestas
coincidentemente, vinculadas entre sí por sendos acopla
mientos flexibles yuxtapuestos en sus partes extremas es
tando dotada una de las bandas de una pieza de anclaje
20. para su fijación conveniente en un elemento sustentador,
en tanto que la otra banda presenta dos piezas anulares,
relativamente próximas, para el alojamiento de las ramas
de una horquilla, sensiblemente acodada en su parte cen-
tral, cuyo extremo inferior permanece acoplado, con fa-
25. cultad de retención, en un casquillo previsto al efecto
en la zona media de un tubo, configurado en U angular,
resultando aproximadamente el tramo inferior de la hor-
quilla ortogonal al plano definido por el tubo en U, sien
do éste susceptible de permanecer vinculado a través de
30. sus extremos, con posibilidad de articulación, en una ba

9476

- 6 - 202287 - 6



se plana de apoyo, dotada de medios de rodadura y pivotes para su desplazamiento y situación sobre el plano del suelo, definiendo éste y el determinado por el tubo en U un ángulo agudo.

5. Sean cuales fueren las circunstancias que concurrran en la esencialidad del Modelo de Utilidad definido en la anterior reivindicación, cuyo objeto es:

2.- "DISPOSITIVO SUSTENTADOR PARA APERTURA Y CIERRE DE BOLSAS FLEXIBLES".

10. Consta la presente memoria de seis hojas, foliadas, mecanografiadas por una sola cara y de los dibujos unidos a la misma.

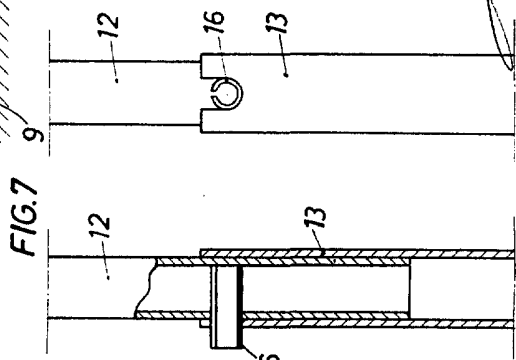
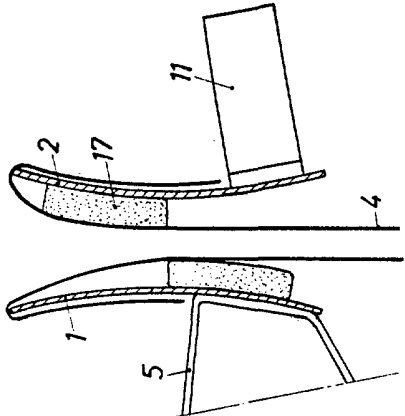
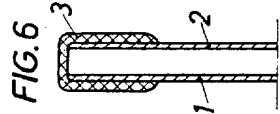
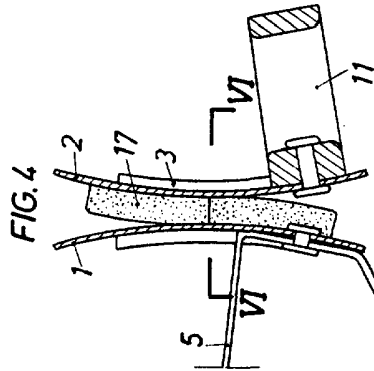
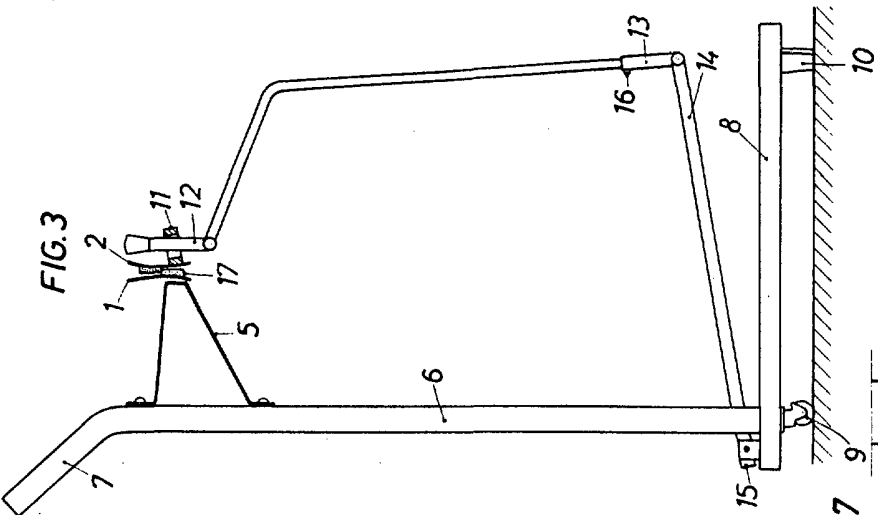
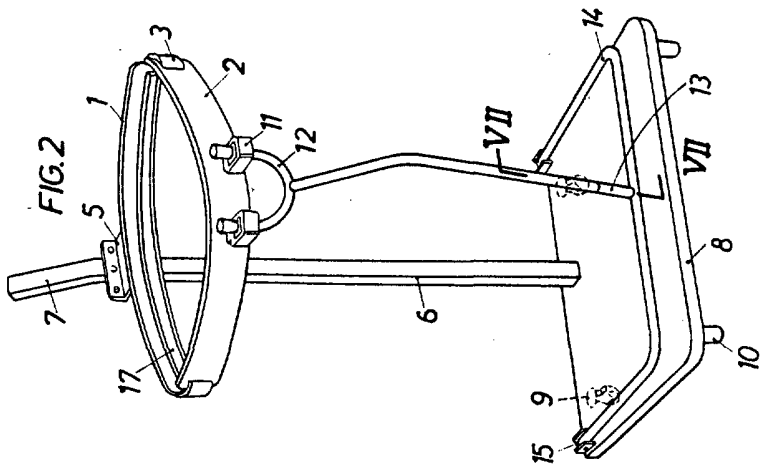
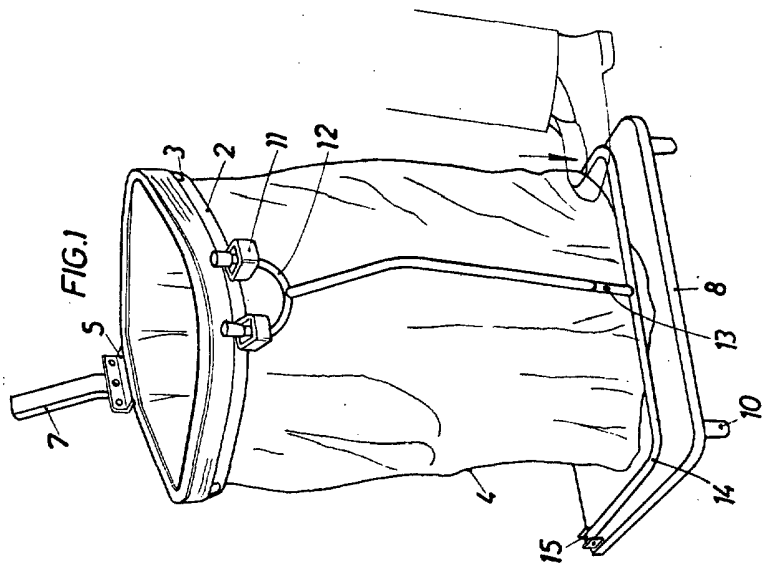
Barcelona, - 6 ABR. 1974

P.A. de MERY, S.A.

ALFONSO DURÁN
P. P.

Fdo.: Luis Durán Benejam

DV/pc.



BARCELONA. - 6 ABR. 1974
P. A.

ALFONSO DURÁN
P. P.

Alfonso Durán

Fdo: Luis Durán Benjiam

ESCALA VARIABLE

