

6.8.78

202258

16 ABR



DEL CLP	B650

- MODELO DE UTILIDAD -

que por veinte años para España, se solicita a favor de DON -
JOSE LUIS LAZARO CARASA, domiciliado en OYON (Alava), por: -
"ENVASE PERFECCIONADO".

Memoria Descriptiva

El presente registro de modelo de utilidad, concier
ne como su enunciado indica, a un envase perfeccionado, de -
acuerdo con la descripción detallada que del mismo se realiza,
5 debiéndolo de interpretarse todos sus conceptos en su más amplio
sentido y nunca en limitativo.

Este nuevo envase, lo consstituyen dos piezas super-
puestas, las cuales són exactamente iguales, de forma que una
actúa como depósito propiamente dicho, y la otra como tapa, -
10 pero siempre como queda dicho con la utilización de un tipo -

6-8-76

202258



- 2 -

de pieza único, lo cual contribuye a un notable abaratamiento del envase. La citada pieza presentará para su ensamble, una serie de muescas situadas en su reborde periférico, las cuales se irán alternando quedando unas orientadas hacia el interior y otras hacia el exterior, lo cual posibilitará que al enfren-
5 tar ambas mitades constitutivas del envase se verifique una unión machiemburada entre las mismas.

Así mismo, este tipo de envase podrá ser apilable, para lo cual cuenta con una serie de pivotes en su base y con una zona rebajada en su plano superior, de forma que al supo-
10 nerse, los pivotes de una se anclaran en la zona rebajada de la contigua.

Este tipo de envase, podrá ser utilizado para conte-
ner prendas de vestido interiores, productos de dulcería, o -
15 cualquier producto u objeto apropiado.

Para la debida comprensión de éste objeto, se adjun-
ta a la presente memoria descriptiva, una hoja de planos, en-
la que a título de ejemplo se representan todas y cada una de
las partes que lo forman y relación que guardan entre sí.

20 En la citada hoja de planos, queda representado:

Figura primera.- La misma muestra una vista en plan-
ta superior de una de las mitades constitutivas del envase.

Figura segunda.- Corresponde a un alzado frontal de
la citada pieza.

25 Figura tercera.- Es una vista en planta inferior de-
la misma, en la cual se representa el ranurado que posibilita
el ensamble entre las dos mitades constitutivas del envase.

Figura cuarta y quinta.- Son dos detalles ampliados
de las ranuras citadas.

30 En estas figuras, aparecen referenciadas las siguien

6:3:78

202258



- 3 -

tes partes principales:

El envase está formado por dos piezas -1- que adoptan exteriormente una forma poligonal cualquiera siempre que sus lados sean pares. El interior del envase es hueco y adopta forma esférica -2-.

El plano inferior de la pieza -1-, está constituido por un reborde periférico de forma poligonal llevando cada uno de los lados una muesca longitudinal, la cual se sitúa alternativamente en un lado por el exterior -3-, y en el contiguo por el interior -4-, y así sucesivamente. Asimismo en éste plano inferior y en cada vértice, se hallan una serie alternativa de pivotes y taladros -5-6-.

Por último el plano superior de la pieza -1- presenta una serie de taladros -7-.

Para la formación del envase, se procederá a superponer dos de las piezas -1-, entre las cuales y a través de sus respectivos bordes se producirá un ensamble machiembreado, pues se verificará que las ranuras de una que se hallan hacia el exterior se harán coincidir con las de la otra que se hallan hacia el interior y que por tanto presentan un reborde resaltado exterior, que será el que encaje en la ranura enfrentada.

Para el apilamiento de las piezas -1-, se producirá que sus pivotes situados en la base, al quedar superpuestos sobre otra pieza, se alojará en los taladros que aquella presenta en el plano superior.

Descrita suficientemente la naturaleza del modelo, se hace constar expresamente que cualquier modificación de detalle que se introduzca en el mismo, se considerará incluida dentro de ésta protección en tanto que no altere o modifique esencialmente su finalidad característica.

**NOTA**

Por último, se declaran de novedad y utilidad, las siguientes:

REIVINDICACIONES

- 5 1ª.- Envase perfeccionado, caracterizado porque el mismo está formado por un recipiente cuyo interior hueco es esférico, - mientras que el exteriorf adopta forma poligonal de bases - planas, estando el mismo constituido por dos piezas o mita - des iguales, resultando de la superposición de las mismas a -
10 través de sus caras huecas, un ensamble, perfecto, para lo - cual los bordes de éstas caras se hallan perfilados de mane - ra que cada uno de los lados del polígono presenta una ranura longitudinal, unas veces situadas hacia el exterior y otras - hacia el interior, alternativamente, lo cual da origen a la -
15 formación de un reborde o pestaña, de manera que en el cita - do enfrentamiento entre las mitades y por su corresto posi - cionado, se verifica que los rebordes de la una coinciden con las ranuras de la otra.
- 2ª.- Envase perfeccionado, caracterizado porque la pieza mo -
20 dular que lo constituye, podrá ser apilable, para lo cual - presenta en su base en la zona de los vértices, una serie - de pivotes, mientras que su plano superior y en coincidencia comporta unos taladros.
- 3ª.- Envase perfeccionado, según la reivindicación primera, -
25 caracterizado porque el mismo podrá adoptar cualquier forma - poligonal, siempre que los lados de ésta sean pares.
- 4ª.- "ENVASE PERFECCIONADO".

Consta la presente memoria descriptiva de cuatro -
hojas, numeradas y mecanografiadas de una sola cara, a las -
que se le acompaña una de planos para su mejor comprensión.

Madrid,

16 APR. 1974
RODOLFO DE LA TORRE
P. P.



16 ABR 1974

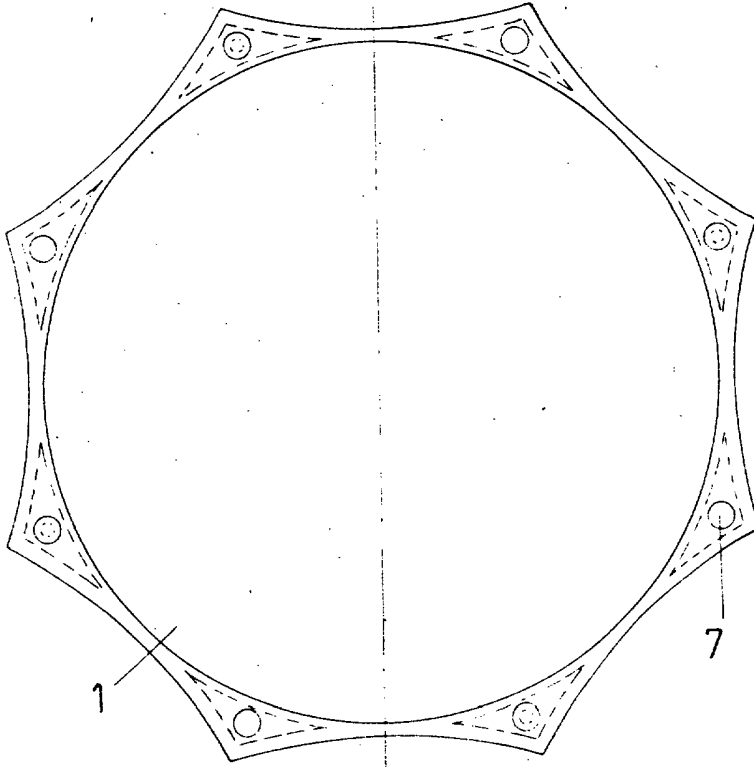
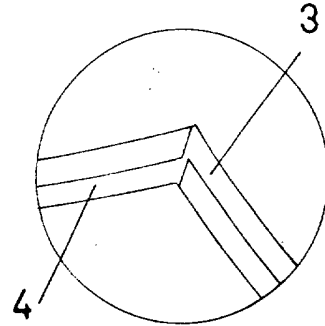


FIG. 1

FIG. 4



detalle A

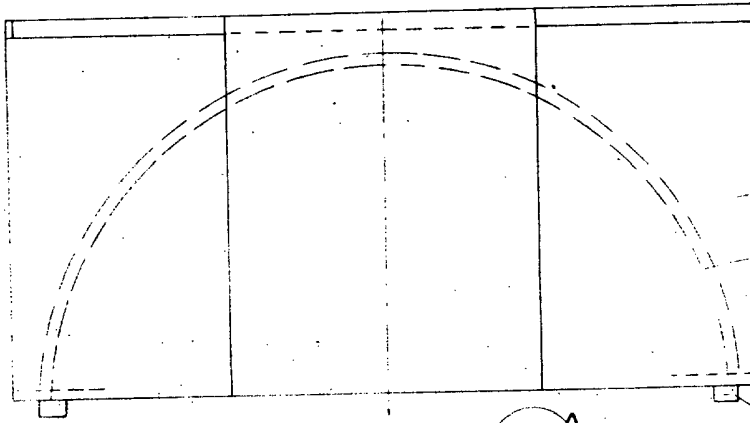
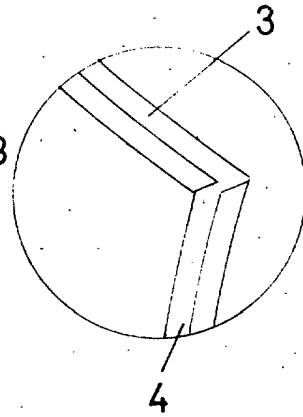


FIG. 2

FIG. 5



detalle B

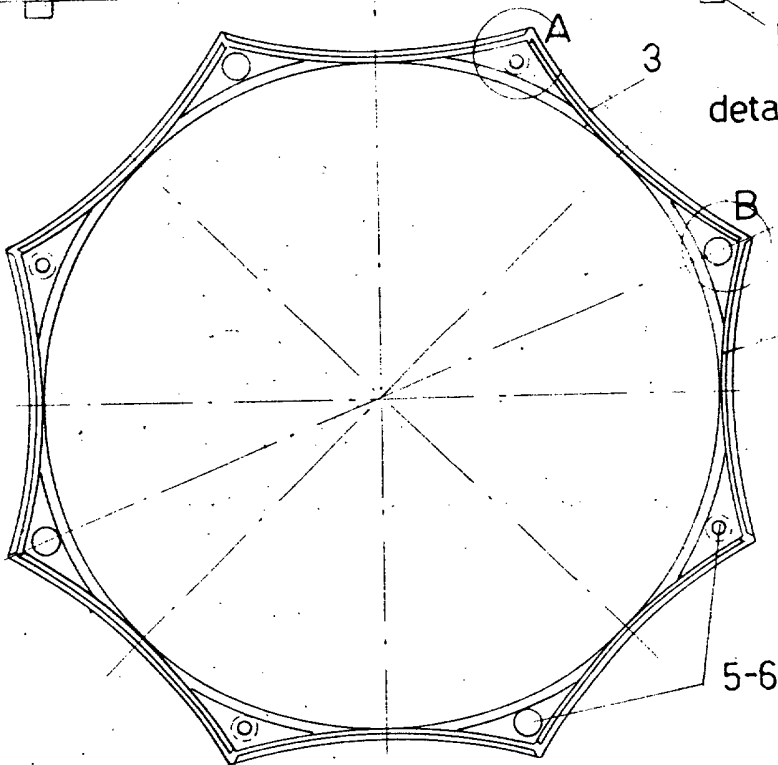


FIG. 3

Escala variable
MADRID, 16 ABR. 1974
RODOLFO DE LA TORRE
P. P.

[Handwritten signature]
Emilio García Arteaga