

27-4-73

202229

22 MAY 1974



20 22 29

MOD.- 1.695

diess.Nr. 26 192/Ko/Cz

Int. Cl.:

A63H

MEMORIA DESCRIPTIVA

para solicitar MODELO DE UTILIDAD por VEINTE años.

a nombre de MAX CARL KG SPIELWARENFABRIK

entidad alemana

establecida en Parktrasse 49, 8630 Coburg, República  
Federal Alemana.

por: "UNA FIGURA DE JUGUETE".

(Clase Internacional A63h)

7-5-74



5 El invento se dirige a una figura de juguete con cabeza y miembros movibles con respecto al tronco o cuerpo, así como un dispositivo de emisión de voz o sonido. Dichas figuras de juguete son conocidas en gran número. En su fabricación resulta decisivo conseguir el valor recreativo deseado con una cuantía mínima de gasto en una realización igualmente duradera. Junto a las figuras de juguete generalmente de cuerpo y miembros rígidos consistentes en material sintético, adquieren una significación creciente las figuras de juguete hechas de material blando. Sin embargo, estas no se pueden realizar sin más con un accionamiento dispuesto en el cuerpo para producir los movimientos. El invento se ha propuesto, por lo tanto, resolver este problema de una manera práctica, sencilla y conveniente.

10

15

20 A este fin, según el invento, se dispone apoyado dentro del cuerpo de la figura de juguete un brazo basculable u oscilable, para accionar desde fuera, movable en torno a un eje transversal, uno de cuyos brazos de palanca de dicho brazo oscilable lleva la cabeza y el otro brazo de palanca está bajo la acción de un muelle, estando asimismo unido con uno de los extremos de un dispositivo de emisión de voz que está sujeto por otra parte al cuerpo, y estando sujeto a este brazo de palanca en cada caso un extremo de un vásta-

25

27476

202229

22 MAR 1974



go de soporte, apoyado en el alojamiento o caja, para el brazo correspondiente.

5 Como punto de partida para el movimiento de oscilación de los brazos y de la cabeza y además para el accionamiento de un dispositivo de emisión de vez sirve, en la figura de juguete de acuerdo con el invento, un sencillo brazo oscilable o basculable en el interior del cuerpo hueco de la figura de juguete. A este brazo de palanca están sujetos tanto la cabeza como los  
10 dos brazos, los cuales realizan entonces un movimiento de oscilación o basculación en el apoyo o colocación correspondiente del cuerpo de la figura bajo la acción del brazo oscilante o basculante, juntamente con un movimiento de la cabeza. Esta solución permite hacer, además de  
15 las partes o piezas cóncavas que constituyen el cuerpo hueco, prácticamente sólo una pieza de soporte sujeta a estas, e incluso el brazo de soporte, así como ambos vástagos de soporte para los brazos, con lo que se origina un gasto de construcción extraordinariamente pequeño,  
20 que no sólo simplifica el montaje de la estructura mecánica y de la figura, sino que garantiza también una larga vida útil.

Según una realización adicional del invento, el brazo de palanca del brazo oscilante tiene  
25 una pieza de presión o pulsador que se aplica bajo

7-5-74

274476

21 270

22 182



5

acción de muelle al interior de una abertura del cuerpo. A través de esta abertura se puede efectuar desde fuera una presión correspondiente sobre el brazo de palanca, de manera que se liberará el movimiento de los brazos y de la cabeza. Si el cuerpo de la figura de juguete es correspondientemente blando y deformable no se precisa dicha abertura para accionar el brazo oscilante apoyado en el cuerpo.

10

Se ha mostrado especialmente ventajoso que el muelle, cuya acción se produce en contra del accionamiento del brazo oscilante, esté dispuesto dentro de un fuelle de emisión de voz, el cual está sujeto al alojamiento, es decir al cuerpo hueco, por una de sus placas de base y que está sujeto al brazo de palanca por su otra placa de base.

15

Otras características, particularidades y ventajas del invento se desprenderán de la siguiente descripción de una forma de realización preferida del mismo tomada en relación con los dibujos, en los cuales:

20

La figura 1ª es una vista delantera, parcialmente en sección, de una figura de juguete;

La figura 2ª es una sección tomada por la línea II-II de la figura 1ª, y

25

La figura 3ª es un detalle tomado aproxi-

27478

202229

22 MAR 1954



madamente por la línea III-III de la figura 1ª.

5 El cuerpo 1 de la figura de juguete, que puede ser una figura de animal o puede representar una figura humana, consiste en dos mitades cóncavas 2 y 3 de material sintético, cartón prensado o similar. En el lado posterior de la mitad cóncava 2 está sujeta una placa o plato 5 por medio de orejetas 4 integrales, cuya placa o plato tiene en el extremo superior un brazo de soporte 6 doblado o acodado. En una abertura 7 de este brazo de soporte está apoyado un extremo 8 de un brazo oscilable o basculable 9, aproximadamente en forma de cuchillo. En el extremo superior 8 está dispuesto un manguito de soporte 11 sobre un plato 10, sobre cuyo manguito de soporte está sujeta la cabeza 12 de la figura, representada sólo por líneas de trazos. El brazo mayor de palanca del brazo oscilable 9, que corre por el interior del cuerpo hueco 1, está doblado o acodado y lleva en su extremo inferior 13 una pieza de presión o pulsador 14, que sobresale por una abertura 15 de la mitad cóncava 3 del cuerpo 1. Este extremo 13 forma una pieza de presión que se sitúa sobre uno de los fondos o bases de un fuelle 16 de emisión de voz o sonido, el cual se apoya por otra parte sobre la placa 5. En el interior del fuelle 16 de emisión de voz está dispuesto un muelle de presión 17, que es empujado para llevar al brazo

10

15

20

25

27-4-76

202229



oscilable 9 a la posición representada en líneas de trazos en la figura 2a.

5 La placa 5 tiene en cada uno de sus lados exteriores una orejeta 18, a través de cuyo orificio 19 se introduce un pequeño vástago de soporte 20 para la recepción del correspondiente brazo de la figura de juguete y que está sujeto por medio de partes aplastadas. El extremo interior de este vástago de soporte 20 atraviesa un orificio correspondiente 21 de una orejeta o patilla 22 formada integralmente con el brazo oscilable 9. Mediante esta disposición se transmite el movimiento del brazo oscilable 9 a los brazos de la figura de juguete. Entre las dos orejetas 18 y 22, el vástago de soporte 20 atraviesa la hendidura de guía 23 de una orejeta o patilla adicional 24 formada integralmente en la placa o plato 5, con lo cual el movimiento de oscilación del vástago de soporte 20, producido por el brazo oscilable 9, y con ello de los brazos de la figura de juguete, experimenta una limitación correspondiente.

20 La figura de juguete tiene un recubrimiento o forro de felpa o de material textil similar, o de material plástico, indicado solamente por líneas de trazos con fines de claridad. Los brazos 25 que se introducen en los vástagos de soporte 20, así como las patas o piernas 26, están hechos, de forma conocida, a partir

25

7-5-74

27.4.78

202229

22 MAYO 1978



de material blando.

La presente solicitud, que corresponde a la presentada en la República Federal Alemana, el 1 de Febrero de 1974, bajo el Nº G 74 03 365.1, se acoge a los beneficios del Artículo 51 del Vigente Estatuto sobre Propiedad Industrial.

5

### REIVINDICACIONES

10

Los puntos que como característica de novedad se presentan en España, para que sean objeto de la presente solicitud de Modelo de Utilidad, por VEINTE años, son los que se recogen en las reivindicaciones siguientes:

15

1ª.- Una figura de juguete con cabeza y miembros movibles con respecto al cuerpo o tronco, así como con un dispositivo de emisión de voz, caracterizada porque en el interior del cuerpo (1) está dispuesto un brazo oscilable (9), destinado a ser accionado desde fuera, y que se puede mover en torno a un eje transversal, uno de cuyos brazos de palanca (8) soporta la cabeza y cuyo otro brazo de palanca (13) está bajo la

20

25

7-5-74

22 MAY



acción de un muelle (17) y está asimismo unido con un extremo de un dispositivo de emisión de voz sujeto por otra parte al cuerpo (1), y porque a este brazo de palanca (13) está sujeto en cada caso un extremo de cada vástago (20) de soporte apoyado en el cuerpo, para el brazo (25) correspondiente.

2ª.- Una figura de juguete según la reivindicación 1ª, caracterizada porque el brazo de palanca (13) del brazo oscilable (9) tiene una pieza de presión o pulsador que se aplica, bajo la acción del muelle (17), en el interior de una abertura (15) del cuerpo.

3ª.- Una figura de juguete según las reivindicaciones 1ª ó 2ª, caracterizada porque el muelle (17) está dispuesto en el interior de un fuelle de emisión de voz (16) el cual está sujeto al cuerpo (1) por una de sus placas de base y al brazo de palanca (13) por su otra placa de base.

4ª.- Una figura de juguete según una de las reivindicaciones 1ª a 3ª, caracterizada porque la zona de movimiento de los vástagos de soporte (20) está limitada por una guía de hendidura (23) sujeta al cuerpo (1).

5ª Una figura de juguete.

Tal y como se ha descrito en la Memoria que antecede, representado en los dibujos que se acom-

27-4-78

252229



22 MAY 1974

pañan y para los fines que se han especificado.

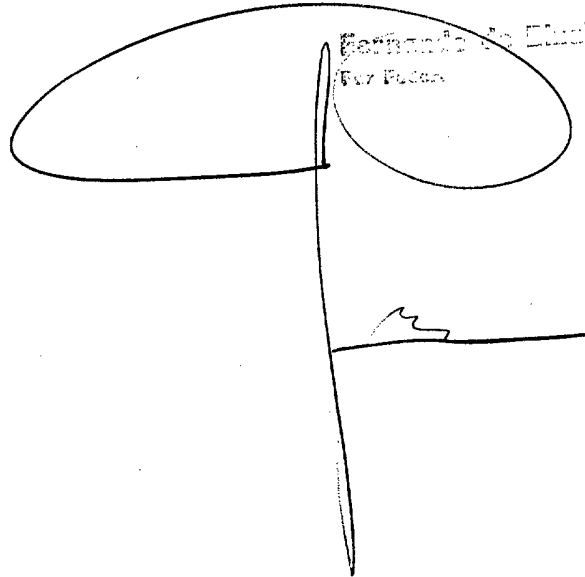
Esta Memoria consta de nueve hojas escritas a máquina por una sola cara.

5

Madrid,

22 MAYO 1974

P. A.


  
 Fernando de Elencoro
   
 For Foros

10

15

20

25

7-5-74

RVV



202229 27. VI. 1900

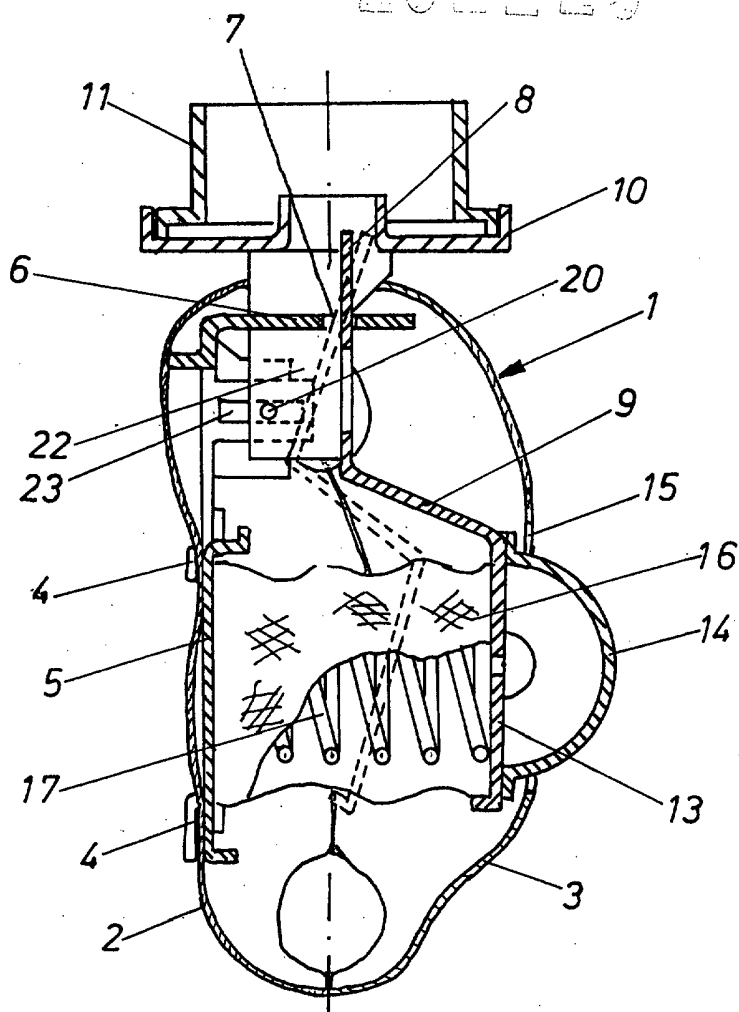


Fig. 2

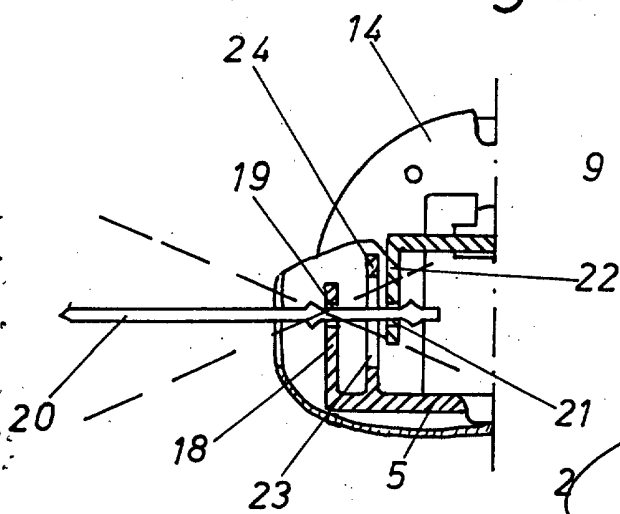


Fig. 3

Fernando de Elshbury  
Per Fed...

E



207

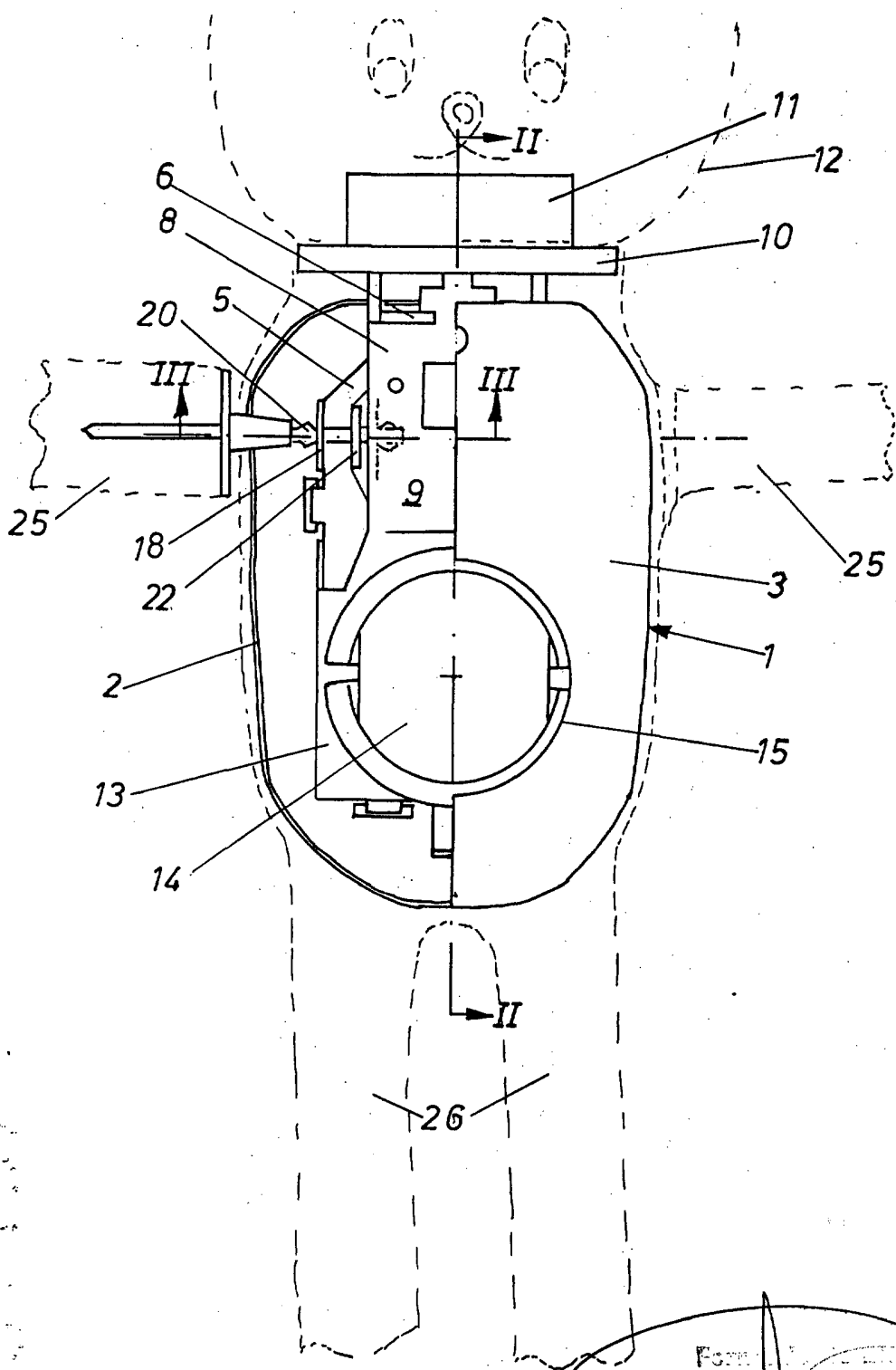


Fig. 1

Form  
Für Pa...

ε