



202227

202227

MEMORIA DESCRIPTIVA
de una Patente de Invención por 20 años,
a nombre de:

Don JORGE QUERCHFELD, Industrial, súbdito alemán, domiciliado en Valencia, Calle Ciscar Nº 57 (España), por "MEJORAS EN LAS CERRADURAS PARA MUEBLES".

=====

El presente invento se refiere a mejoras en las cerraduras para muebles, como mesas, armarios y similares, aunque también pueden aplicarse estas mejoras en cerraduras para puertas y otras aplicaciones.

5 Las cerraduras que generalmente se encuentran en el comercio, exigen colocarlas en una posición determinada y por eso, para poderlas aplicar en las puertas que unas veces abren a la derecha y otras a la izquierda, se necesita tener en almacén cerraduras distintas para uno y otro caso, so pena de tener que
10 desarmar la cerradura y cambiar el mecanismo, con la consiguiente pérdida de tiempo y con el deterioro que esta operación supone siempre en la cerradura. Esta deficiencia de las cerraduras hoy usuales en el comercio lleva también consigo el inconveniente de tener que duplicar la existencia y, por consiguiente,
15 te, una doble inversión de dinero.

Estos inconvenientes se suprimen gracias a la nueva cerra-



dura, la cual puede servir tanto para puertas derechas como izquierdas, para cajones en cualquier posición y en general para todos los casos de aplicación que pueden tener estas cerraduras.

20 Distinguese, además, la presente cerradura por el hecho de que sobre todas las borjas actúa solamente un muelle, contrariamente a lo que ocurre en casi todas las cerraduras hoy existentes, característica que contribuye notablemente a simplificar y abaratar la construcción. De lo dicho anteriormente se deduce que el

25 nuevo invento se refiere a mejoras de las cerraduras que dan por resultado una cerradura de seguridad de construcción sencilla y de aplicación universal para puertas de muebles y cajones. Esto se consigue gracias a dotar la cerradura de tres entradas para la llave, dos de ellas opuestas entre sí en línea recta y otra

30 perpendicular a dicha línea.

En los dibujos adjuntos se ilustra una forma de ejecución del objeto del invento.

La figura 1 presenta la cerradura vista por de fuera en perspectiva por la parte de la tapa.

35 La figura 2 es una planta de la cerradura con la tapa y las borjas quitadas.

La figura 3 es la vista en planta de una borja.

La figura 4 ilustra el acoplamiento de las borjas con el pestillo y el muelle común.

40 Como se desprende de las figuras, la cerradura se compone del pestillo ordinario a provisto de una escotadura rectangular b, en la que se aloja un tope c fijo perpendicularmente en la pared trasera de la caja y que sirve para limitar la carrera del pestillo. Este lleva en su parte inferior las escotaduras d para

45 cooperar con el paletón de la llave y un clavillo e vertical, el cual sirve de guía a las borjas. En la pared trasera de la caja van fijos perpendicularmente los clavillos f para guiar la llave.



mente que las borjas, se duplican de tal modo que la cerradura
80 puede aplicarse lo mismo a puertas a derechas que a izquierdas.

2.- Mejoras en las cerraduras para muebles según lo reivin-
dicado en el punto, 1, caracterizadas porque el pestillo (a) lle-
va en su parte inferior dos escotaduras (d) a cada lado y las
borjas (figura 3) se construyen con dos lados simétricos (r-r')
85 y con un hueco central separado por un clavillo (s) que no llega
hasta el fondo del hueco.

3.- Mejoras en las cerraduras para muebles según lo reivin-
dicado en el punto 1, caracterizadas porque las borjas se mantie-
nen sujetas por un extremo contra un clavillo (c) fijo en la par-
90 te trasera de la cerradura y contra un muelle (i) laminar que
presenta una curvatura (j) alojada en otra curvatura correspon-
diente (p) practicada en la base de las borjas.

4.- Mejoras en las cerraduras para muebles y similares se-
gún lo reivindicado en los puntos 1, 2 y 3, caracterizadas porque
95 para la sujeción de todas las borjas solo se emplea un muelle la-
minar (i).

5.- Mejoras en las cerraduras para muebles y similares, se-
gún lo reivindicado en los puntos 1 a 4, caracterizadas porque la
pared trasera de la caja de la cerradura lleva frente a las su-
100 perfcies activas (d, d) del pestillo unos clavillos verticales
(f, f) a cada lado, que sirven de guía a la llave y la tapa de la
misma cerradura lleva dos entradas (k, k) para la misma llave y
en cuya parte redondeada (k, k) caen centrados los clavillos (f,
f).

105 6.- Mejoras en las cerraduras para muebles y similares se-
gún lo reivindicado en el punto 5, caracterizadas porque lleva la
tapa tres entradas para la llave, dos de ellas opuestas diametral-
mente (l, n) y otra tercera (m) formando ángulo recto con la pri-
mera.

= 5 =

202227 28



7.- Mejoras en las cerraduras para muebles.

Tal y como se describe y reivindica en la presente memoria descriptiva que consta de cinco hojas escritas a máquina por una sola cara y de una lámina de dibujos.

Madrid, 29 de Febrero de 1.952.

ANTONIO FERNANDEZ PASGUAL
R.A.

Antonio Fernandez Pasgual

202227

29

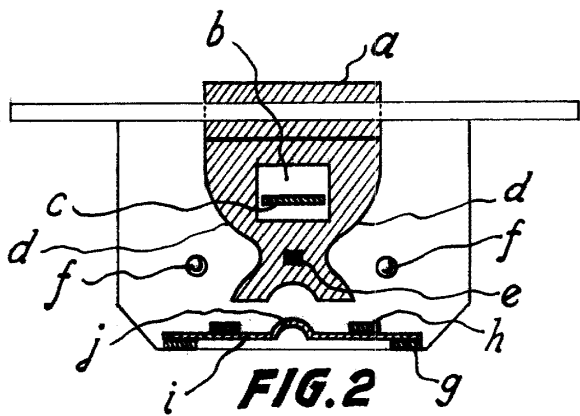


FIG. 2

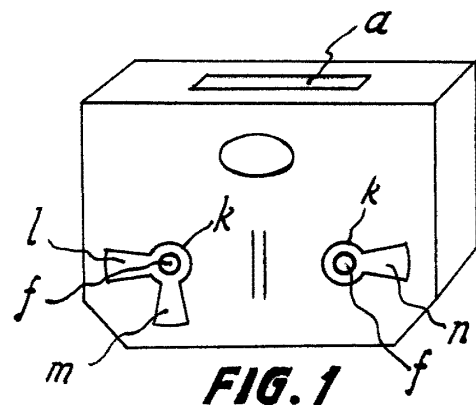


FIG. 1

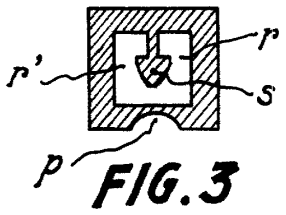


FIG. 3

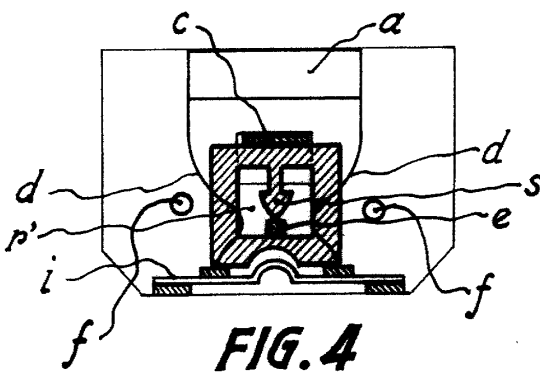


FIG. 4

Madrid 29 febrero 1952

ANTONIO FERNANDEZ PASCUAL
P. A.

ESCALA VARIABLE