

201890

30



Cl. E04H

MODELO DE UTILIDAD

por 20 años

A favor de FORNELLS, S.A., sociedad anónima francesa,
domiciliada en 38, rue Stendhal PARIS 20è, (Francia).
por: "CERCA DESMONTABLE". - - - - -

MEMORIA DESCRIPTIVA

El presente modelo de utilidad se refiere a
una cerca desmontable de material plástico destinada a
circundar un terreno, un parque o cualquier otro espacio
5 con una barrera.

Para realizar las cercas, es corriente utilizar
pilares de soporte sobre los cuales se fijan, en la
mayoría de los casos por medio de clavazón, elementos
longitudinales o transversales a una distancia o separación
10 que permita impedir la penetración en el interior del terreno,

- 2 201890



del parque o del espacio acotado.

Cuando surge la necesidad de modificar la disposición o el aspecto de estas cercas, sea para disminuir la separación de los elementos longitudinales o transversales que constituyen dichas cercas, sea por el contrario para aumentar la separación, es necesario entonces separar los elementos de los pilares de soporte sobre los cuales dichos elementos se han afirmado por clavazón para fijarlos nuevamente de la misma forma a su nuevo emplazamiento, lo cual representa un trabajo importante y arriesgado y si las operaciones se repiten, incluso estropear dichos elementos y también los pilares de soporte.

Una de las finalidades de esta invención consiste en solventar estos inconvenientes permitiendo la realización de una cerca desmontable de material plástico que presente una resistencia suficiente a los impactos, en la cual los elementos que la constituyen tengan un peso poco elevado y cuyo montaje con respecto a la construcción de la cerca o también su desmontaje exija sólo un mínimo de mano de obra.

Otra de las finalidades de esta invención es la de permitir la realización de una cerca desmontable de material plástico arreglada para modificar a voluntad la inclinación de los elementos que constituyen la cerca propiamente dicha, cuando ésta se monta sobre un terreno que presenta cierto declive o con finalidad decorativa.

La invención se materializa, a título de nuevo producto industrial, en una cerca desmontable de material plástico que comprende los pilares de soporte, repartidos

2010
30 MAR 1968
ESTADOS UNIDOS MEXICANOS
SECRETARÍA DE ECONOMÍA

de modo equidistante o no, sobre los cuales se colocan los soportes o elementos de unión montados de forma amovible y articulada sobre unas regletas de colocación de estos soportes, unidas a los pilares de soporte, estando dichos soportes o elementos de unión dispuestos para recibir de forma amovible, por auto-enclavamiento, los perfiles longitudinales de gran longitud que constituyen la cerca propiamente dicha.

Según otra característica de la invención, los pilares de soporte constituídos por elementos huecos, que presentan en sección recta un perfil de forma cuadrada, están provistos a lo largo de cada una de sus caras interiores y en la totalidad de su altura, de alojamientos conexos a las ranuras que desembocan sobre las caras exteriores de estos pilares de soporte y en los cuales se acoplan las regletas de colocación de los soportes o elementos de unión sobre dichos pilares.

Según otra característica de la invención, las regletas de colocación de los soportes o elementos de unión poseen sobre los pilares en su parte central, un saliente, el cual, después del acoplamiento de estas regletas de colocación en los alojamientos de los pilares, discurre por las ranuras dispuestas al efecto, estando destinado este saliente a acoplarse a un agujero practicado en la parte central de los soportes al objeto de constituir el eje de giro de los mismos sobre las regletas de colocación.

Según otra característica de la invención, los soportes o elementos de unión están provistos de dos aberturas, practicadas concéntricamente a su eje de giro,



destinadas a los tornillos de fijación amovibles y de bloqueo de estos soportes sobre las barras de colocación, al objeto de permitir el poder limitar el desplazamiento angular de estos soportes sobre dichas regletas y modificar a voluntad la posición de los perfiles de gran longitud que constituyen la cerca propiamente dicha, en relación con la horizontal.

Según otra característica de la invención, los perfiles de gran longitud que constituyen la cerca propiamente dicha, están preparados para recibir de forma amovible, sobre su cara exterior, una cinta reflectora.

La descripción que sigue, hecha teniendo en cuenta los dibujos anexos, aportados a título de ejemplo no limitativo, permitirá comprender mejor la invención.

En dichos dibujos:

La figura 1 es una vista en sección vertical por la línea I-I de la figura 2 de un pilar de soporte y de la cerca según esta invención.

La figura 2 es una vista de frente fragmentaria de este pilar y de la cerca.

La figura 3 es una vista detallada en sección, dibujada a escala ampliada, que representa la forma del montaje amovible, sobre un pilar de soporte, de los elementos constitutivos de la cerca.

La figura 4 es una vista detallada de una regleta de colocación de una traviesa o elemento de unión sobre un pilar de soporte.

La figura 5 es una vista en sección horizontal



por la línea V-V de la figura 2.

La figura 6 es una vista en sección horizontal análoga a la figura 5 que representa a un pilar de ángulo.

La figura 7 es una vista fragmentaria en perspectiva que representa a una cerca realizada según esta invención.

La figura 8 es una vista fragmentaria que muestra a la cerca montada sobre un terreno que presenta cierto declive.

La figura 9 representa una variante de la realización de un soporte o elemento de unión.

La figura 10 es una vista de frente de un perfil de gran longitud provisto de una cinta reflectora.

La figura 11 es una vista en sección vertical, dibujada a escala ampliada, por la línea XI-XI de la figura 10.

Se ha representado en la línea 1, en fragmentos parciales, un pilar de soporte constituido por un elemento hueco 1 que presenta en sección recta un perfil de forma cuadrada y que está provisto, a lo largo de cada una de sus caras interiores y en la totalidad de su altura, de alojamientos 2 conexos a las ranuras 3 que desembocan sobre las caras exteriores del pilar, el cual está anclado sobre un lecho de hormigón 4 con la ayuda de un elemento de empotramiento del tipo corriente 5.

En uno de los alojamientos 2 se hallan acopladas y repartidas de modo equidistante las regletas de colocación 6 de material plástico (veáse figura 4), provistas en su parte central de un saliente 7, el cual después del acoplamiento de estas regletas, discurre por la ranura 3 dispuesta al efecto hacia el alojamiento



considerado 2, y de los agujeros 8, permitiendo este saliente la colocación amovible de los soportes o elementos de unión 9 constituidos por placas de material plástico provistas de relieves 10 destinados a cooperar con las gargantas o ranuras 11 dispuestas en los perfiles de gran longitud 12 de material plástico que constituyen la cerca propiamente dicha y formada así mismo por auto-enclavamiento de los perfiles 12 sobre los soportes 9.

10 Los soportes o elementos de unión 9 poseen, en su parte central, un agujero 9a (véase figura 2) en el cual se acopla, en el momento del montaje de la cerca, el saliente 7 de las regletas de colocación que constituye el eje de giro de los soportes 9 que tienen, concéntrica-
15 mente el agujero 9a y asimismo a este eje de giro formado por el saliente 7, dos aberturas 13 (véase figura 2) destinadas a los tornillos de fijación amovibles y de bloqueo 14 de los soportes 9 sobre las regletas de colocación 6. Estas aberturas 13 permiten limitar, gracias a los
20 tornillos 14, el desplazamiento angular de los soportes 9 sobre las regletas 6 y en consecuencia sobre los pilares de soporte y modificar a voluntad la posición de los perfiles 12 que constituyen la cerca propiamente dicha en relación a la horizontal cuando dicha cerca se monta sobre
25 un terreno que presenta cierto declive (véase figura 8).

Los ribetes decorativos 15 de material plástico (véase figuras 2,5 y 6) cortados a la longitud deseada antes del montaje de la cerca se acoplan en las ranuras 3 de los alojamientos 2 entre cada uno de los soportes 9,
30 permitiendo estos ribetes tapar en toda su altura las ranuras



3 de los alojamientos 2 que no están provistos de regletas de colocación 6.

Los pilares de soporte están provistos en su extremo superior de un casquete 16.

5 En la figura 9 se ha representado una variante de la realización, mediante la cual los soportes o elementos de unión 9 tienen la misma longitud que los perfiles 12, al objeto de darla cerca una mayor firmeza.

10 En la figura 10 representa, vista en alzado, un perfil 12 montado sobre un pilar de soporte de altura reducida, y que está revestido de una cinta reflectora 17.

15 Respecto a la figura 11 que es una vista en sección vertical, dibujada a escala ampliada, por la línea XI-XI de la figura 10, podemos ver como la cinta reflectora 17 se sostiene de forma amovible por medio de los ribetes 18 provistos de los bordes 19 y con los relieves 20 que se acoplan por auto-enclavamiento en las ranuras o gargantas 21 practicadas en la cara exterior del perfil 12.

20 Los perfiles de gran longitud 12 que constituyen la cerca propiamente dicha así como los que están provistos de la cinta reflectora 17 tienen, en cada una de sus extremos, unos tapones de material plástico 22 (véanse figuras 5 y 6).

25 Esta cerca de material plástico puede ser montada rápidamente sobre un terreno plano o que presente cierto declive y además la separación y también el número de perfiles 12 que constituyen esta cerca, pueden ser modificados por simple desplazamiento de las regletas de colocación 6 en los alojamientos 2, y en consecuencia los soportes o

30



elementos de unión 9 dispuestos en relación a los pilares de soporte 1, pueden ser desplazados, por simple giro gracias a las aberturas 13 bloqueados gracias a los tornillos 14, en una posición que permita a los perfiles 12 ser situados paralelamente al declive del terreno sobre el cual se ha montado la cerca.

Evidentemente se pueden aportar a esta realización, las modificaciones de detalle, en el campo de las equivalencias técnicas, sin separarse del espíritu de esta invención .

A todos los efectos pertinentes se hace constar con la presente solicitud que se invoca la prioridad de 4 de Abril de 1.973, correspondiente a la patente francesa 73.12197.

N O T A

Se reivindica como objeto del presente modelo de utilidad:

1.- Cerca desmontable, caracterizada porque comprende unos pilares de soporte, repartidos de modo equidistante o no, a los cuales se fijan los soportes o elementos de unión montados de forma amovible y articulada sobre unas regletas de colocación de estos soportes unidas a los pilares, estando dichos soportes o elementos de unión preparados para recibir de modo amovible, por auto-enclavamiento, los perfiles longitudinales de gran longitud que constituyen la cerca propiamente dicha.

2.- Cerca desmontable según la reivindicación precedente, caracterizada porque los pilares de soporte constituidos por elementos huecos que presentan en sección recta un perfil de forma cuadrada, están provistos, a lo



largo de cada una de sus caras interiores y en la totalidad de su altura, de unos alojamientos conexos a unas ranuras que desembocan sobre las caras exteriores de estos pilares de soporte y en los cuales se acoplan las regletas de colocación de los soportes o elementos de unión sobre dichos pilares.

3.- Cerca desmontable según cualquiera de las reivindicaciones precedentes, caracterizada porque las regletas de colocación de los soportes o elementos de unión sobre los pilares tienen, en su parte central, un saliente, el cual después del acoplamiento de estas regletas de colocación en los alojamientos de los pilares, discurre por las ranuras dispuestas al efecto, estando dicho saliente destinado a acoplarse al agujero practicado en la parte central de los soportes al objeto de constituir el eje de giro de los mismos sobre las regletas de colocación.

4.- Cerca desmontable según cualquiera de las reivindicaciones precedentes, caracterizada porque los soportes o elementos de unión están provistos de dos aberturas, practicadas concéntricamente a su eje de giro, destinadas a los tornillos de fijación amovibles y al bloqueo de estos soportes sobre las regletas de colocación para poder limitar el desplazamiento angular de estos soportes sobre dichas regletas y modificar a voluntad la posición de los perfiles de gran longitud que constituyen la cerca propiamente dicha, en relación a la horizontal.

5.- Cerca desmontable según la reivindicación 1, caracterizada porque los perfiles de gran longitud que constituyen la cerca propiamente dicha están preparados



para recibir de forma amovible, sobre su cara exterior,
una cinta reflectora.

6.- "CERCA DESMONTABLE"

Consta la presente memoria descriptiva de diez
hojas mecanografiadas, foliadas, numeradas y escritas
por una sola cara, acompañada de cuatro láminas de dibujos.

Madrid, a 30 MAR. 1974

FORNELLS, S.A.

MANUEL DE RAFAEL
P. P.

FIG. 1

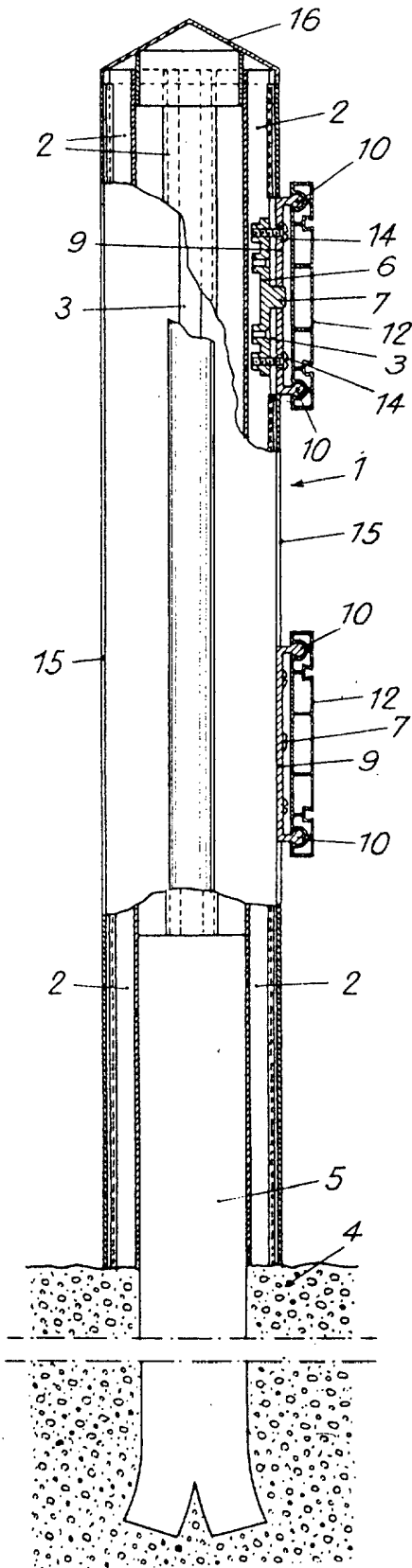


FIG. 2

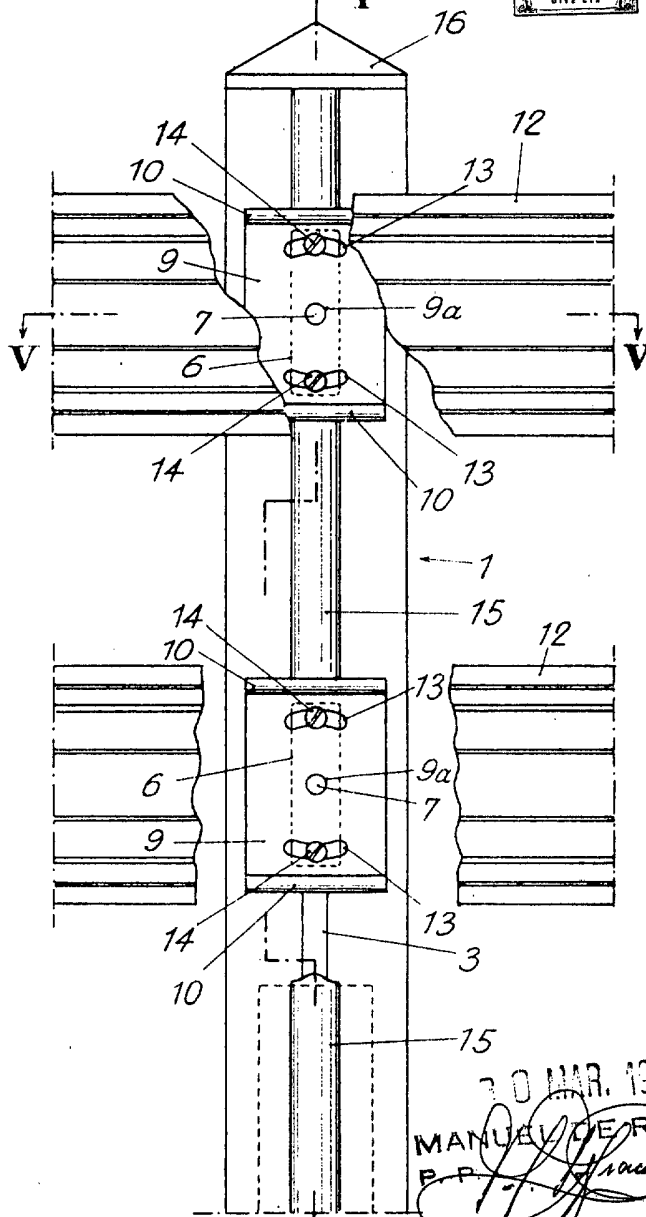
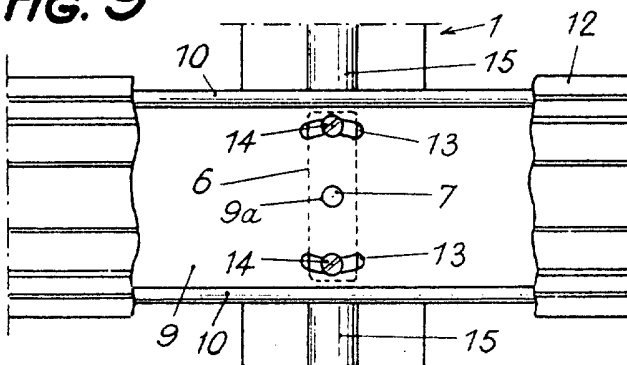


FIG. 9



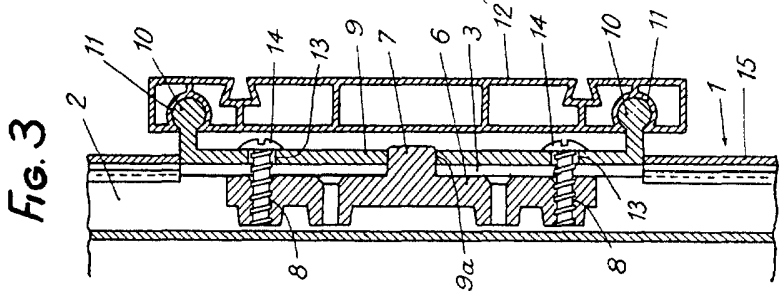


Fig. 3

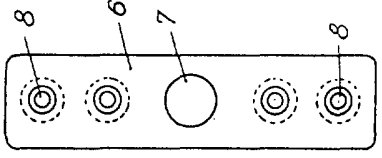


Fig. 4

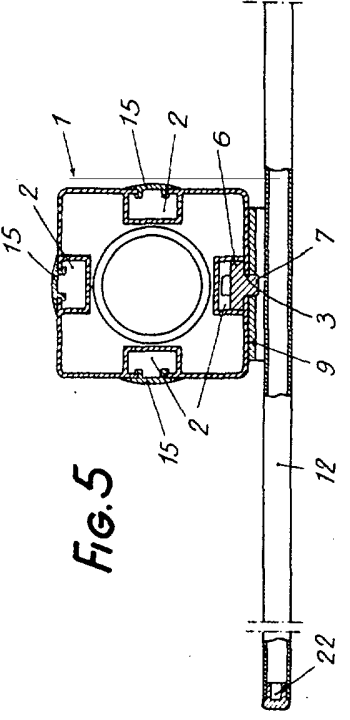


Fig. 5

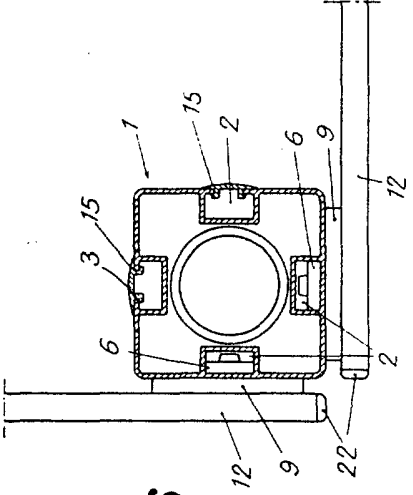


Fig. 6

36 MAR 1974
 MANUFACTURED IN P.R.
 P. P. Fornells

209900



FIG. 7

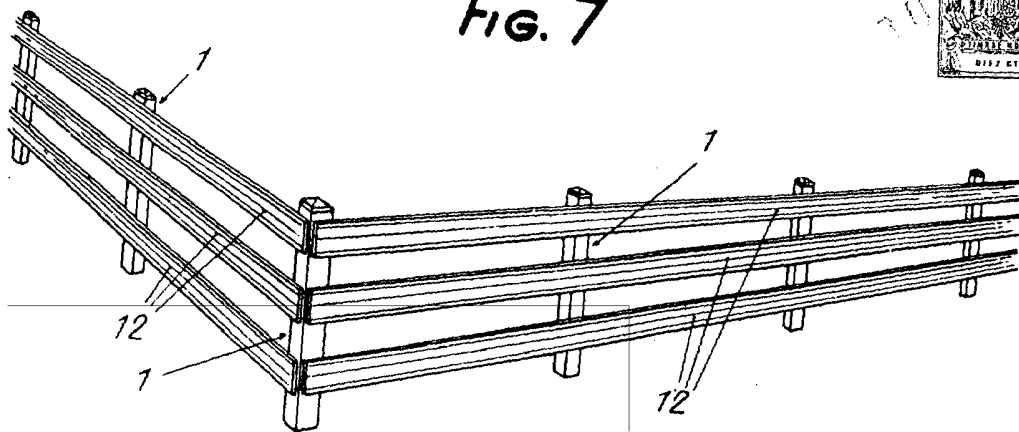
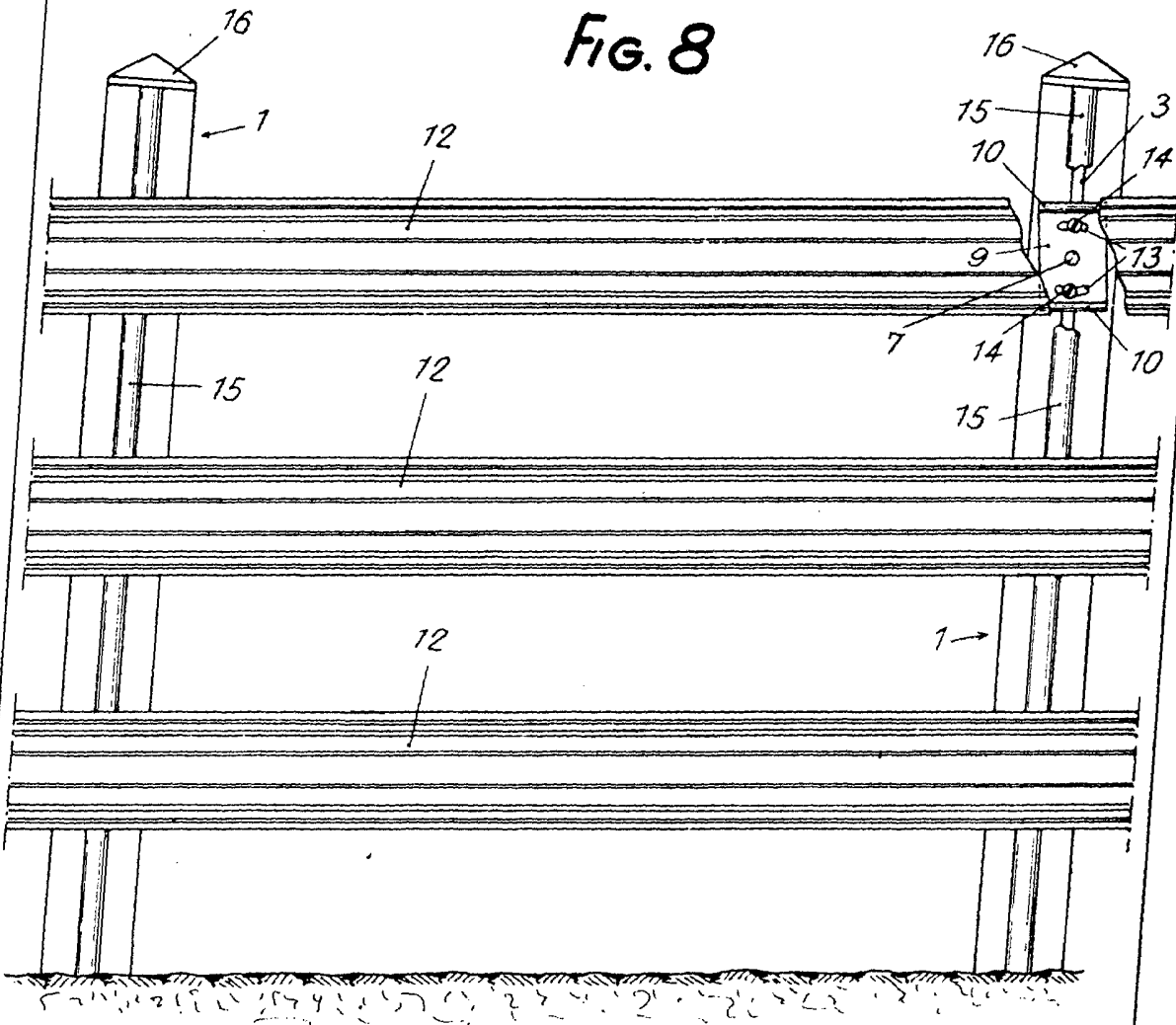


FIG. 8



MANUFACTURED BY RAFAEL
F. P. [Signature]

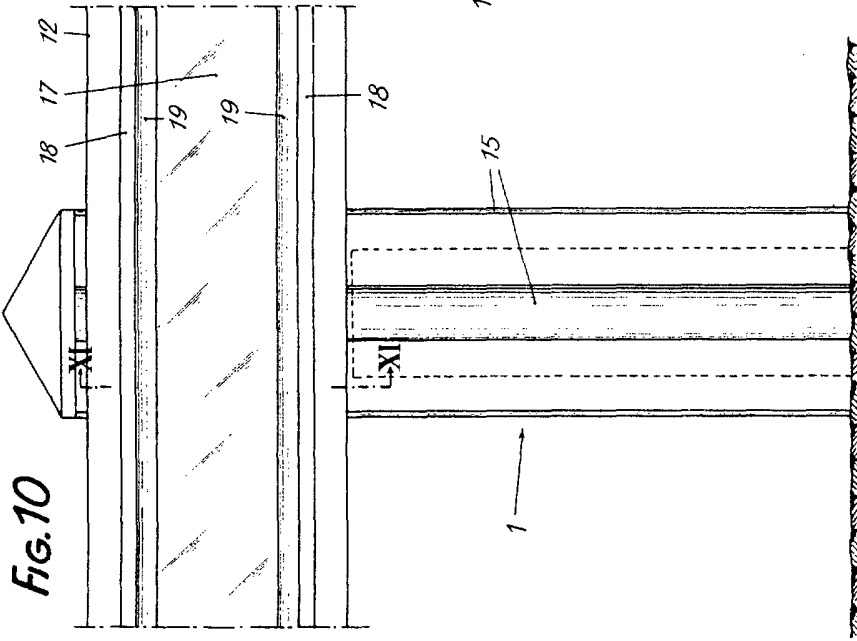
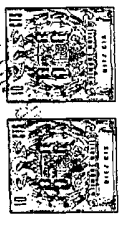


FIG. 10

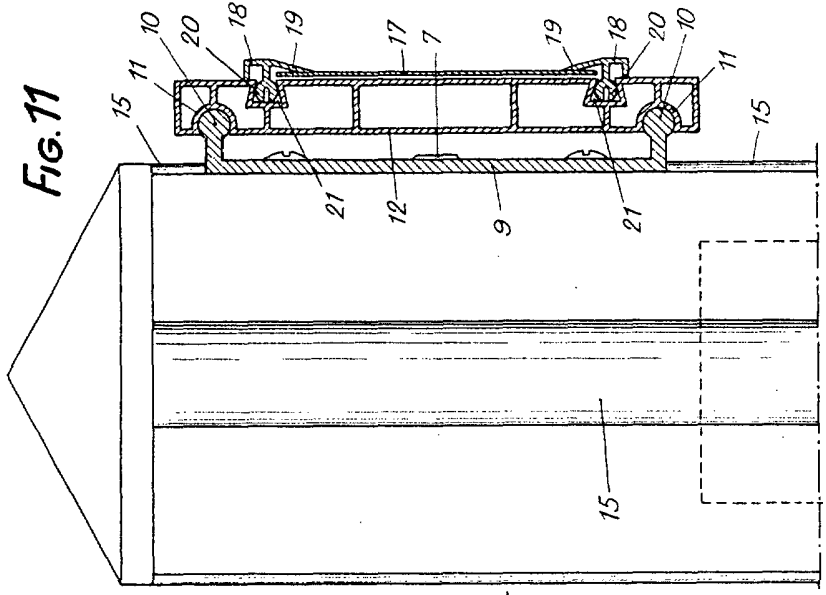


FIG. 11

30 MAR. 1974
MANUEL DE RAFAEL
P. F.