

2018T3

F.C. 9-1-1986

IMP. CL.: E06B



MEMORIA DESCRIPTIVA
=====

Correspondiente a la solicitud de un MODELO DE UTILIDAD, por VEINTE años para todo el territorio español, a favor de Don Enrique INSA MARTINEZ, de nacionalidad española, residente en BENIMACLET (Valencia), c/. Greses, núm. 6, por: "ELEMENTOS ENSAMBLABLES MEDIANTE AJUSTE RAPIDO PARA BASTIDORES DE PUERTAS Y VENTANAS CORREDERAS".

5. Se refiere la presente Memoria Descriptiva que se une a solicitud de registro como Modelo de Utilidad a "Elementos ensamblables mediante ajuste rápido para bastidores de puertas y ventanas correderas", cuyas características de novedad le confieren la cualidad de aportar a los fines que se persiguen, ventajas, mas que suficientes, para aspirar en derecho al privilegio del registro que se solicita.

10. Como del enunciado se desprende, el invento que se preconiza, se refiere al acoplamiento recíproco de los dos largueros y los dos montantes que pueden constituir el bastidor



de puertas o de ventanas, en este caso correderas.

5. Mediante los elementos que se preconizan, se suprimen los remachados, es decir, el empleo de remaches, tornillos o espárragos así como las soldaduras que al ser visibles afectan notablemente el acabado de la obra y que, al eliminarse, el objeto industrial terminado, gana prestancia a la vez que se reducen los costos, puesto que se eliminan operaciones de fabricación de cada pieza.

10. Ello es posible porque todas las piezas que se utilizan son preabricadas, por tanto alcanzan series de gran tirada y a la vez para montarlas solo se precisa practicar un ensamblado recíproco extraordinariamente rápido, con piezas invisibles inmovilizadas mediante cuatro tornillos caja hoja, que permanecen invisibles por aplicarse a través de los bordes laterales.

15. Por otra parte, por tratarse de elementos preabricados y quedar eliminadas las operaciones de soldadura o remachados, tanto el almacenamiento como los transportes, se realizan mediante un mínimo volumen con todas las ventajas que de ello se derivan y sobradamente conocidas.

20. El tiempo de montaje inicial es mínimo, la sustitución de piezas averiadas también muy rápida, quedando después de la reparación exactamente como nueva porque el elemento afectado es sustituido por otro nuevo.

25. Sustancialmente consiste, en dos perfiles metálicos de



- un tipo para los montantes y otros dos de otro tipo para los largueros, de forma tal que, como ya veremos, los montantes disponen, cerca de sus extremos, de sendas piezas base alojadas en su interior y que al introducirse quedan in-
5. movilizadas por ensamblaje de los pertinentes salientes de la pieza base en el correspondiente alojamiento o ventana a este efecto determinada en la pieza montante.
- Esta pieza base enfrenta longitudinalmente un orificio roscado al que se aplica un tornillo, que inmovilizará a los
10. largueros una vez que éstos se han llevado contra los extremos de los montantes a los que abarca ocultando a la pieza base.
- Esta pieza base dispone de otro orificio pasante a un tornillo regulador de la posición del caballete de rulinas,
15. para el deslizamiento de la hoja corredera.
- Se comprende, que las piezas larguero, presentan ventajosamente determinados dos orificios para dar paso a la herramienta de gobierno de los citados tornillos.
- El perfil de los elementos largueros comprende un cajead
20. do para el acoplamiento de los cristales que se hermetizan y fijan mediante una banda de material blando, tal que goma; es decir, se suprime los junquillos y subsiguientes piezas de colocación, así como la mano de obra correspondiente para la colocación de los cristales.
25. Se acompañan unos dibujos en los que se muestra una ma-

- 4 - 201873



nera de llevar el invento a la práctica, haciéndose constar de manera expresa, que el mismo carece de carácter limitativo en sus detalles toda vez que se citan solamente a título de ejemplo.

5. La figura A, presenta dos vistas exteriores del ensamblaje de los dos perfiles empleados y sección de estos perfiles.

La figura B, muestra en esquema una ventana corredera montada.

10. La figura C, presenta las vistas de la figura A, parcialmente seccionadas para llegar al detalle, así como dos vistas ampliadas mostrando la pieza base y el caballete de rulinas.

15. La figura D, muestra en sección longitudinal la pieza base aplicada al montante.

La figura E, muestra la pieza base, o principal del invento que se preconiza, en dos plantas y sus alzadas.

La figura F, representa en perspectiva sendos detalles de los perfiles de larguero y montante.

20. La figura G, son dos vistas fraccionadas de los extremos superior 'e inferior del montante.

La figura H, es una vista fraccionada para hacer ver la colocación del cristal.

25. Como se ha anticipado, consta del perfil de los montantes -1- figuras A, B, C, D, F y H y de los largueros -2- fi-



guras A, B, C, G y H, que se ensamblan por acoplamiento de los extremos de los primeros en el interior de los extremos de los segundos, rijándose por los tornillos -3- figuras A, B y C y disponiendo de los orificios -4- figuras A, C y G para paso del destornillador que gobierna el soporte de rulin-
5. nas.

Las gargantas -5- figuras A, C y G facultan al deslizamiento sobre las citadas rulin-
miento sobre las citadas rulin-
as.

.La fijación de estos elementos, como hemos dicho median-
10. te tornillos contra las caras laterales y por tanto no vistas, alcanza a una pieza base que se acoplan en el interior de las piezas montante y que encajan las orejas -6- figuras B, C, D y E, en las ranuras -7- figuras C, D y F a este efecto determinadas en las piezas montantes.

15. El soporte de rulin-
as -8- figura C, queda gobernado y por tanto establecida la altura correcta de las rulin-
as -9- mediante el tornillo -10-.

En perfil las orejas de la pieza base, son unos salientes -11- figuras D y E y sobre ellas se insertan unos labios
20. -12- figura D, a cuyo efecto dispone de la garganta -13- figuras D y E.

El cuerpo -14- figura E, de la pieza base, presenta en un frontal el orificio -15- para el tornillo de anclaje así como el -17- para dar paso al tornillo de gobierno de posición de las rulin-
25. as, que quedan acopladas entre los faldones

201873



16.

Los laterales -18- sirven de asiento flexible a los laterales de los largueros, acoplados por sus espacios abiertos tal que -19- figura G, determinados contra la cara central -20-, sobre el que se ha determinado el orificio -21- para el tornillo de fijación.

5.

El cristal de ventana -22- figura H, se hermetiza mediante la junta -23-.

10.

Suficientemente descrito el invento, así como una manera de llevarlo a la práctica, se hace constar de manera expresa que el mismo acepta modificaciones de detalle, siempre que éstas no afecten a su fundamento.

N O T A

15.

En resumen: El MODELO DE UTILIDAD, recaerá sobre las particularidades características de las siguientes:

R E I V I N D I C A C I O N E S

20.

1ª.- Elementos ensamblables mediante ajuste rápido para bastidores de puertas y ventanas correderas, caracterizado porque consta de dos tipos de perfiles para constituir los montantes y los largueros de forma tal que los extremos de estos largueros se acoplan abarcando los extremos de los montantes ocultándolos y fijándose mediante un tornillo que atacando la pieza larguero la requiere contra una pieza base alojada en el interior del perfil de la pieza montante y por que el caballete soporte de las rulinas alojado en la pieza

25.

207873



base se gradúa mediante tornillos convencionales.

5. 2ª.- Elementos ensamblables mediante ajuste rápido para bastidores de puertas y ventanas correderas, caracterizado porque la pieza base según reivindicación anterior, presenta en sección longitudinal dos salientes laterales que acoplándose en sendas gargantas a este efecto determinadas en los extremos de los perfiles montantes, quedan referidas é inmovilizadas así como un tramo robusto en su zona central prolongándose en un sentido en dos alas paralelas que completan su acoplamiento y alojan los caballetes soporte de las rulinas según reivindicación anterior, y porque sobre los citados salientes presentan dos agargantados con capacidad de alojar los labios potestativamente determinados a este efecto en los perfiles de la pieza montante, completando su efecto por la presencia en la cara opuesta a las alas paralelas, un orificio roscado para el tornillo de fijación y un orificio pasante para gobierno del caballete de rulinas.
- 10.
- 15.

20. 3ª.- Elementos ensamblables mediante ajuste rápido para bastidores de puertas y ventanas correderas, caracterizado porque el perfil de los largueros presenta en su extremo inferior un agargantado para facultar al deslizamiento en corredera y consustancialmente determinado un labio que aporta un cajeado para aplicar el vidrio de la hoja que se sujeta por una junta de goma.

25. 4ª.- "ELEMENTOS ENSAMBLABLES MEDIANTE AJUSTE RAPIDO PA-

201973

30



RA BASTIDORES DE PUERTAS Y VENTANAS CORREDERAS".

Todo tal y como queda descrito y reivindicado en la presente Memoria que consta de ocho hojas mecanografiadas por una sola de sus caras y se ilustra con los dibujos que a la misma se acompañan.

5.

Madrid, a 30 de Marzo de 1.974.

AL DIAZ UNGRIA
RE

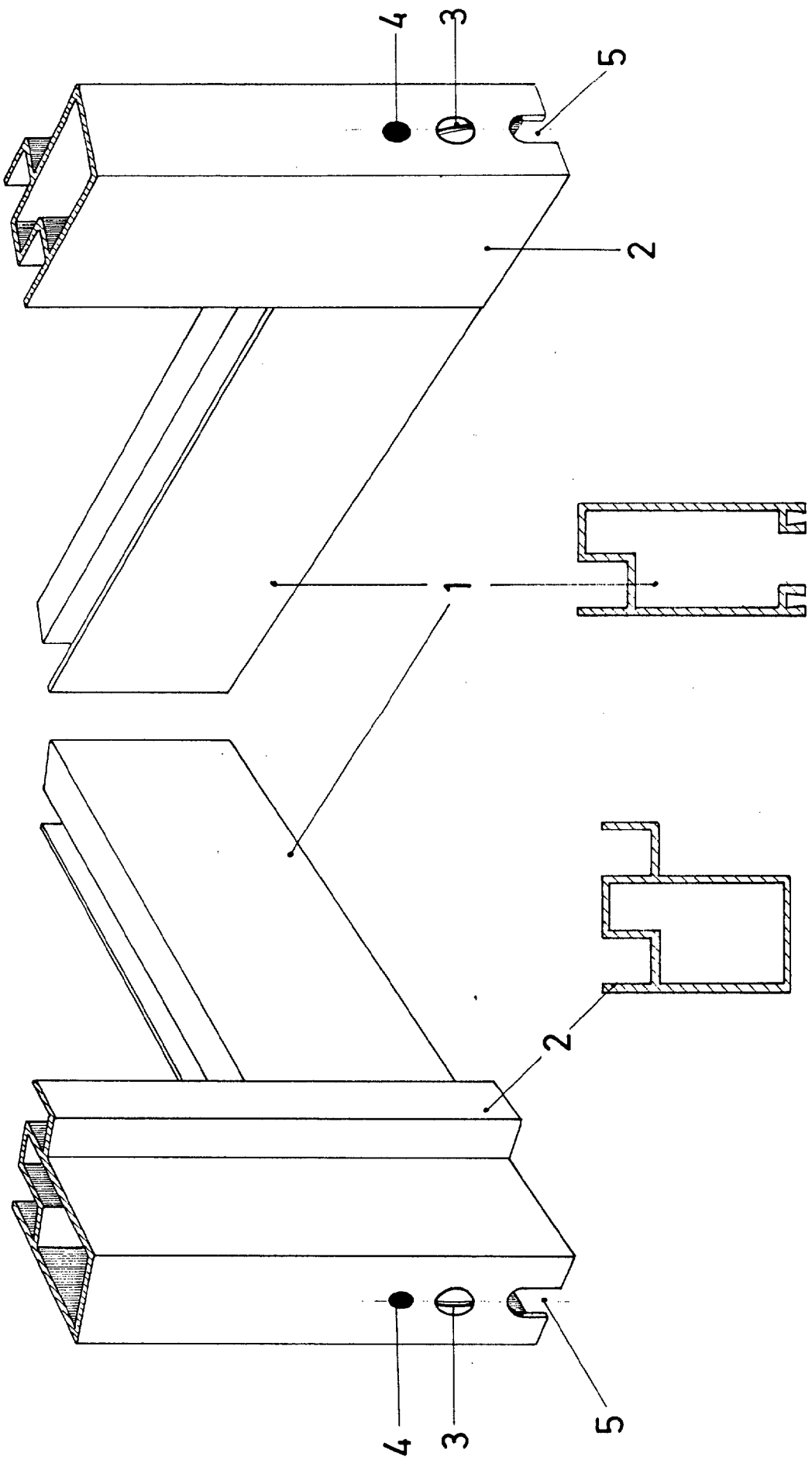
[Handwritten signature]

Fco. Bernardo Pérez González

20075

D. ENRIQUE INSA MARTINEZ.

A.



3

3-

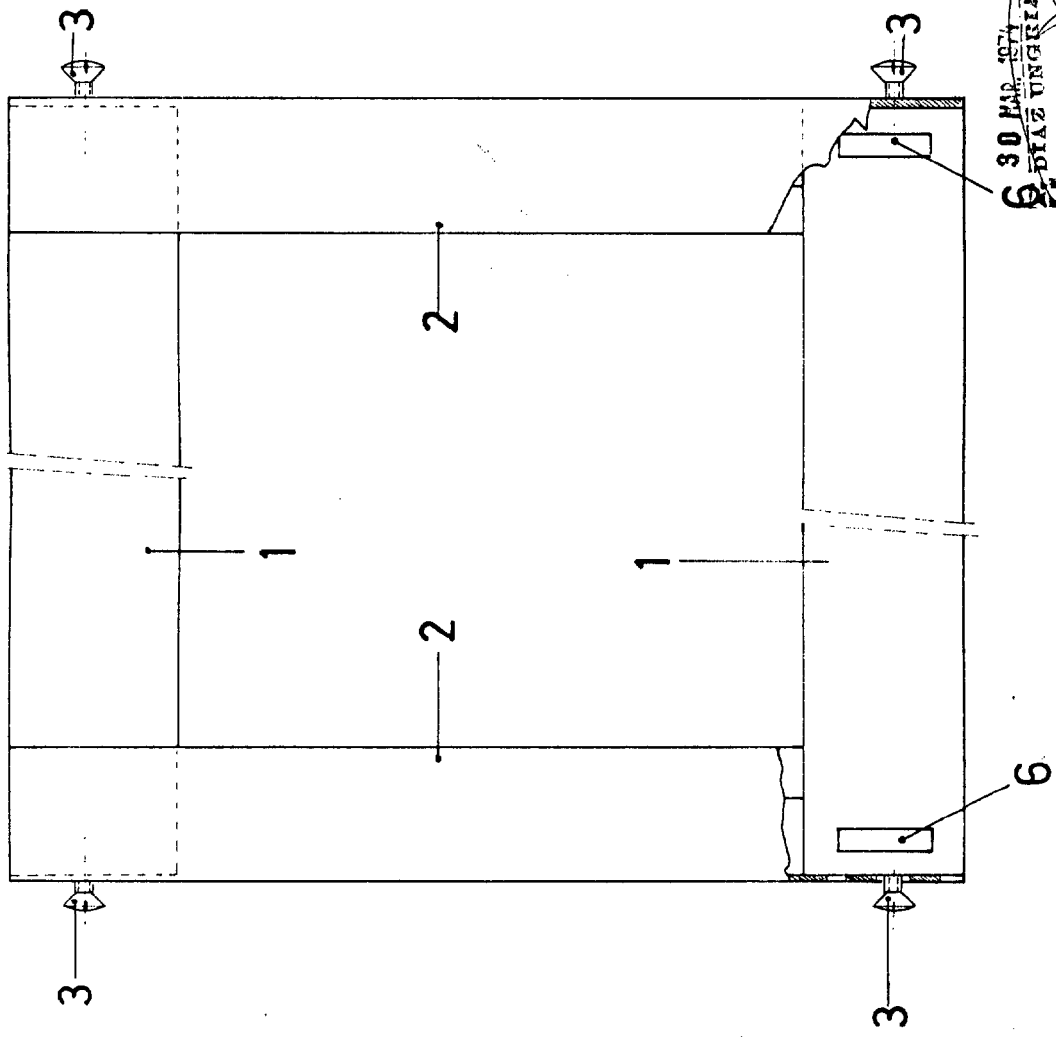
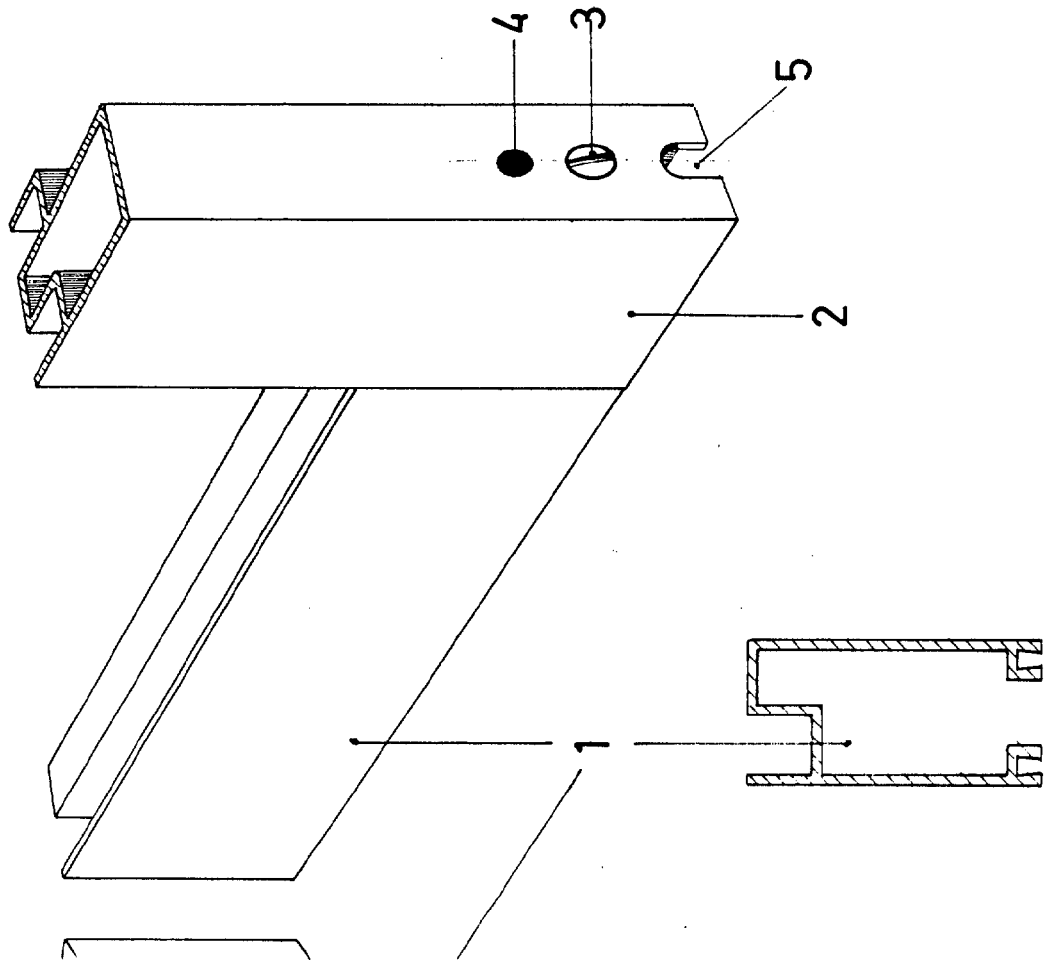
201873

201873

HOJA DE TRES.

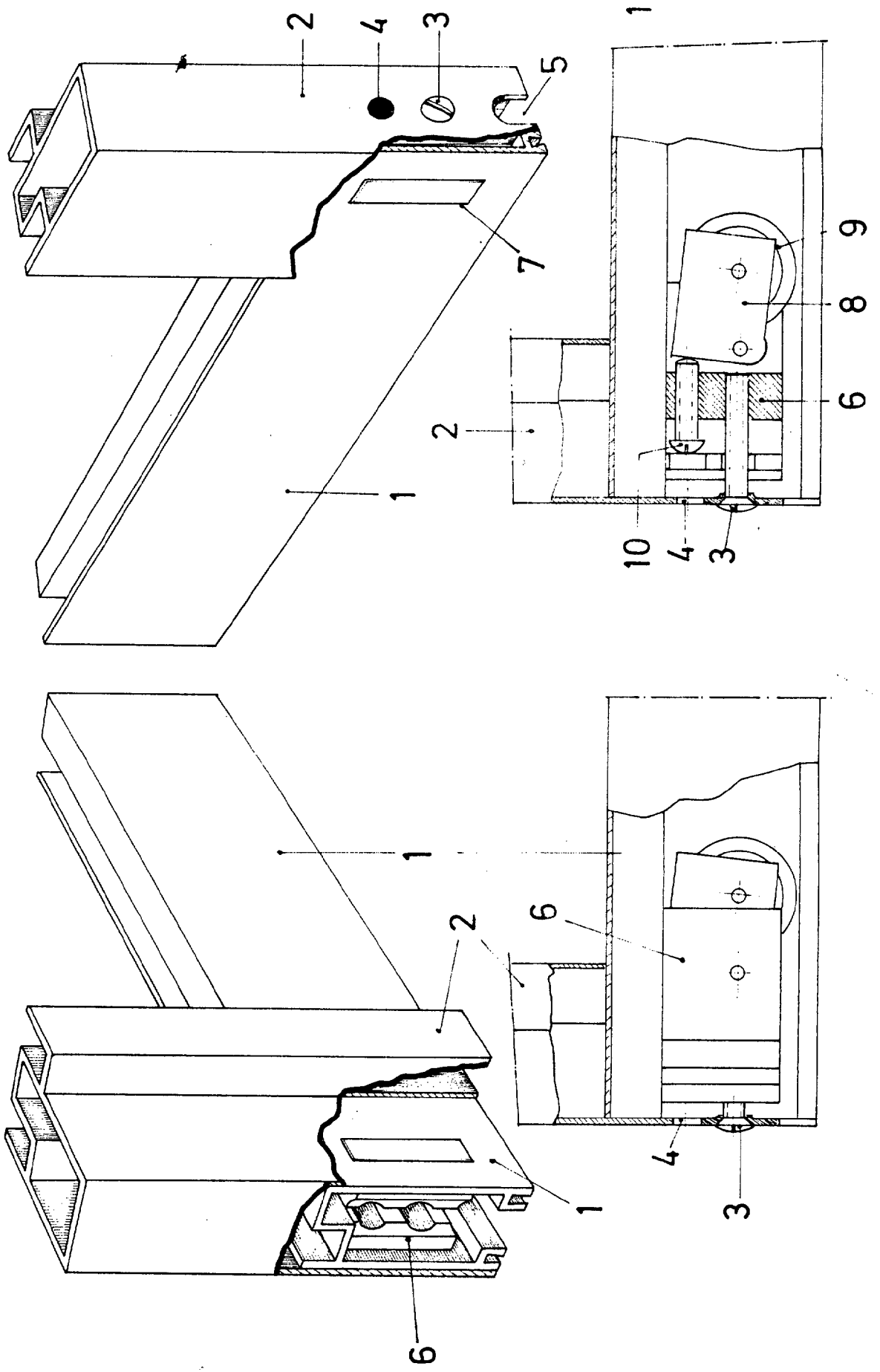


B.



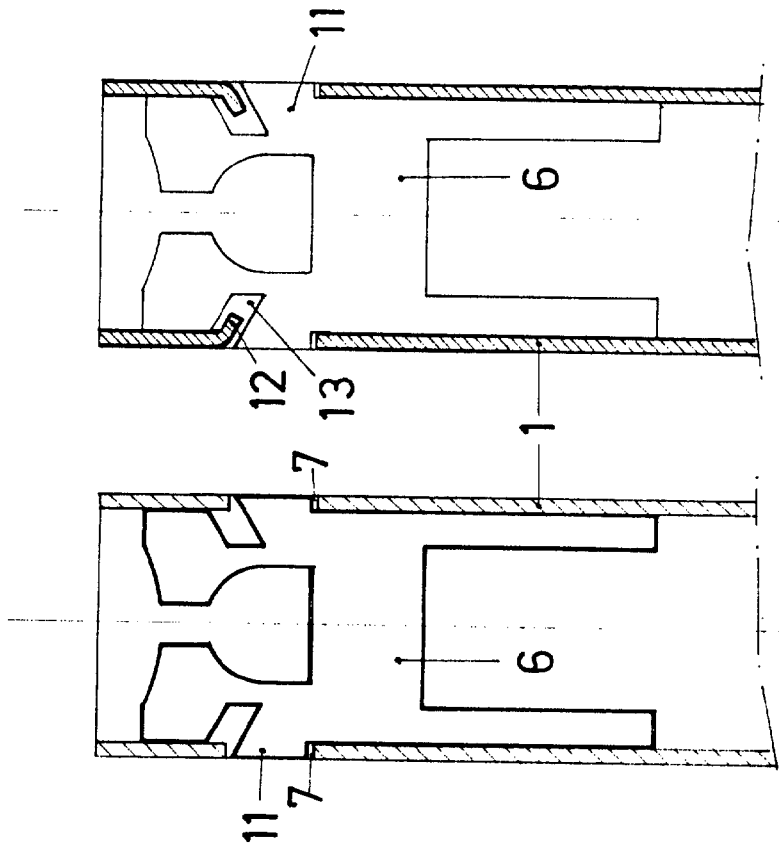
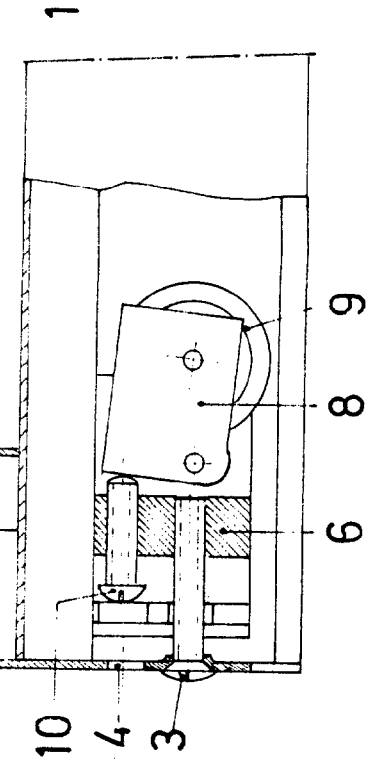
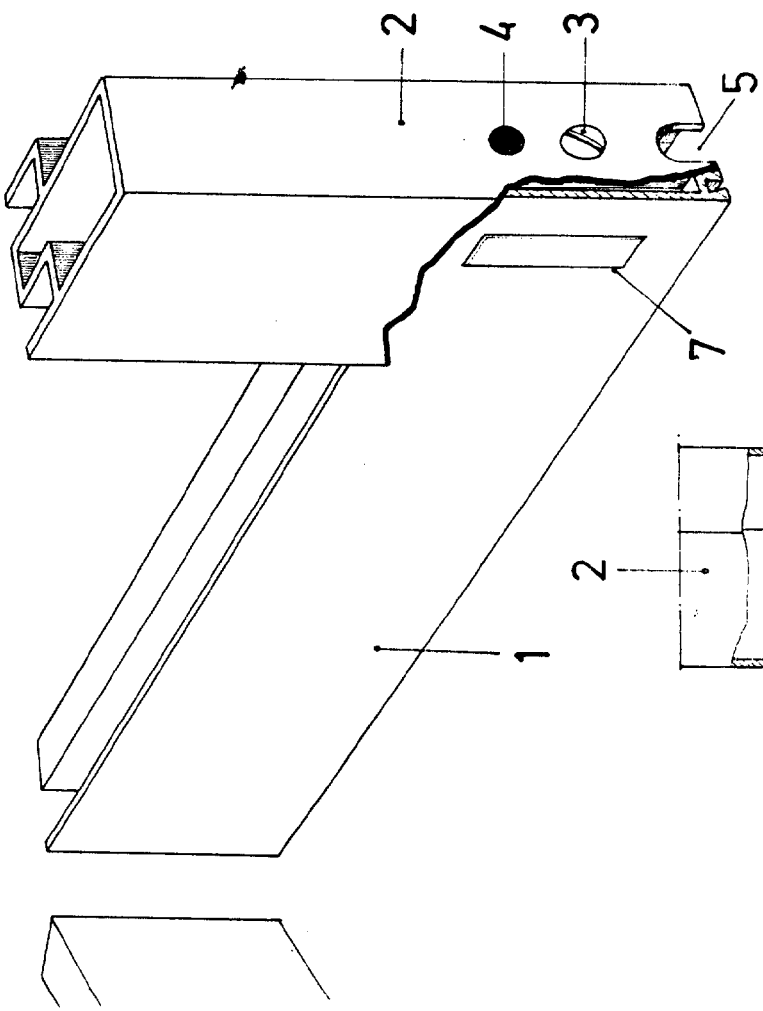
30 MAR 1974
 DIAZ UNGRÍA
 RA
[Signature]
 Pérez Comaf

ESCALA VARIABLE.



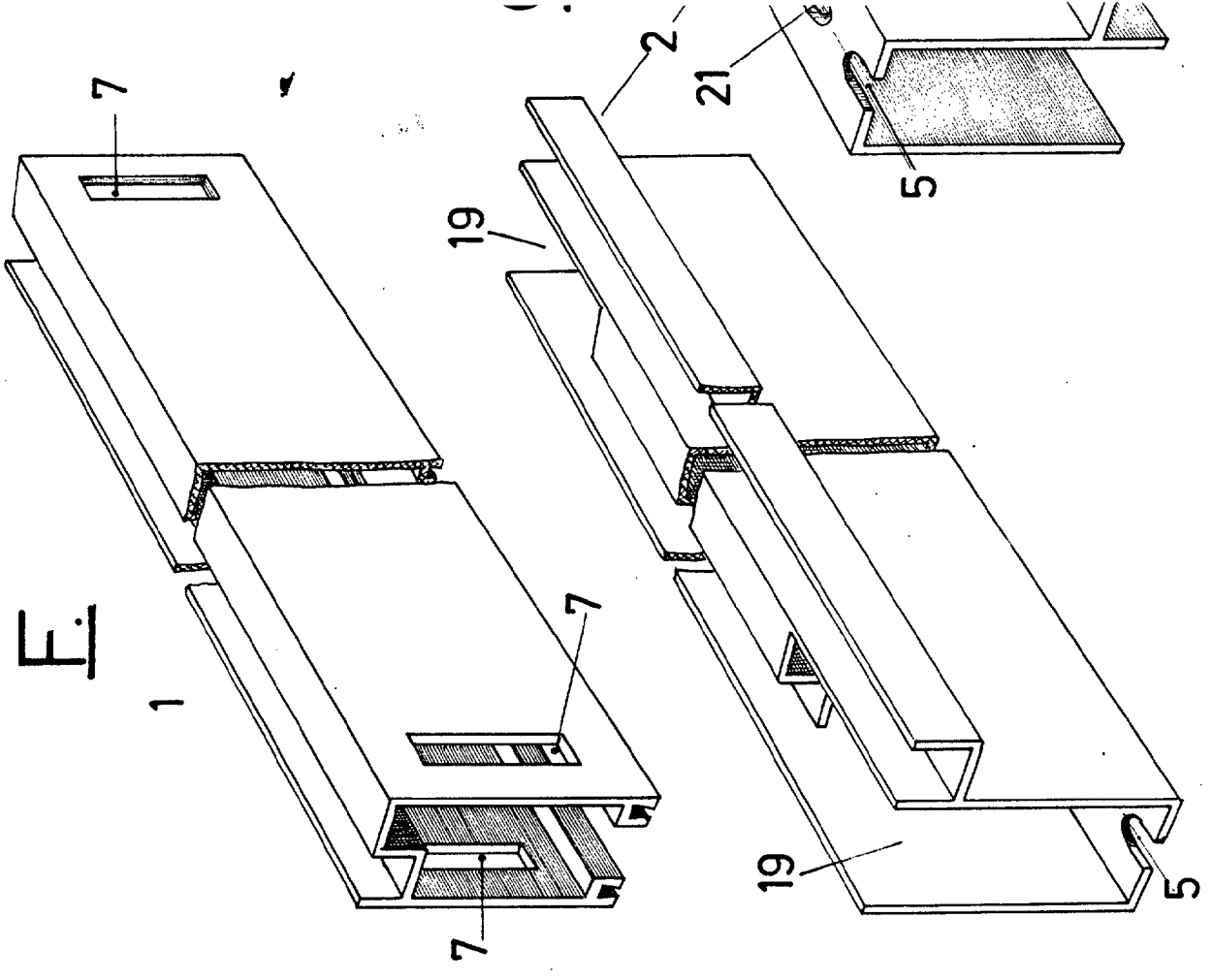
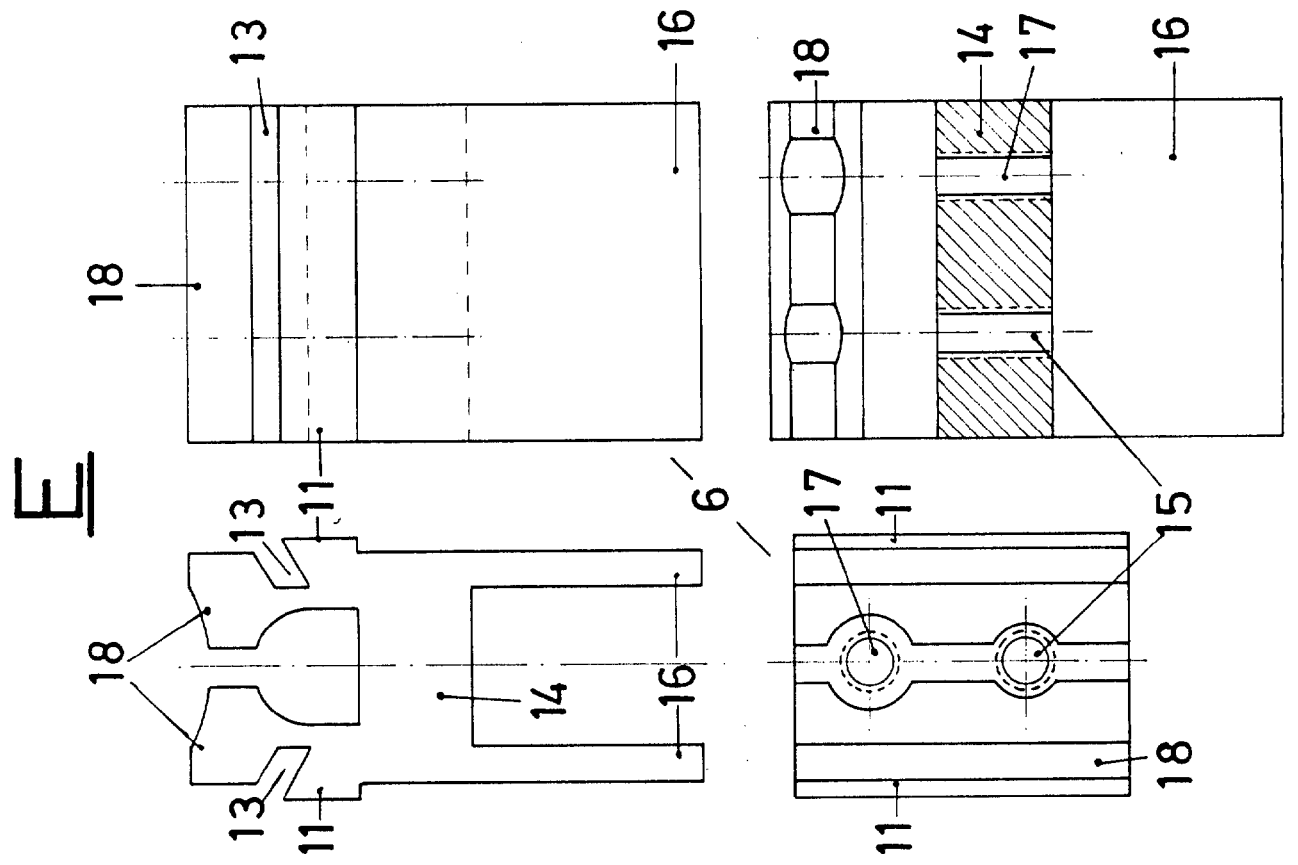
C.

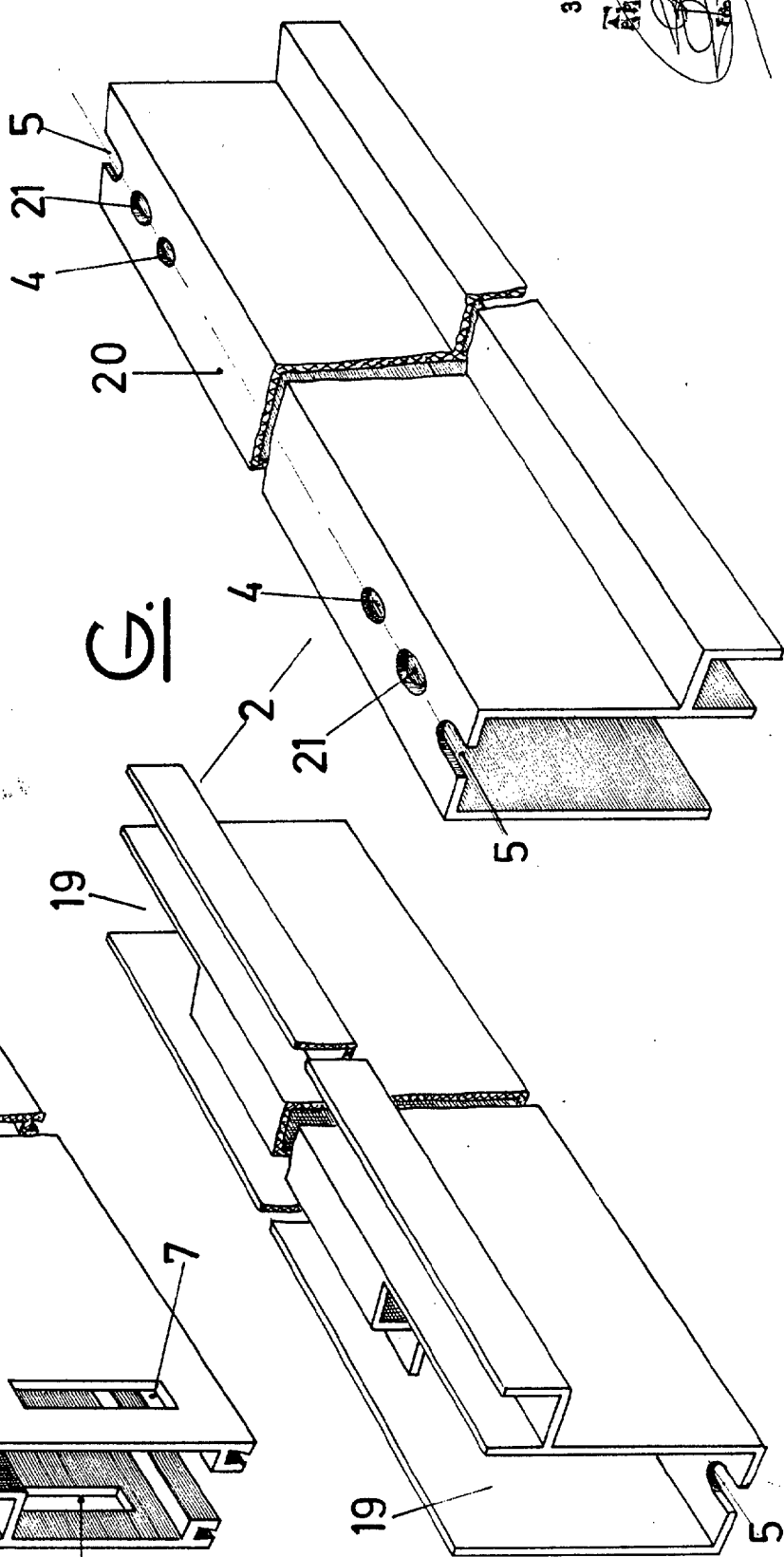
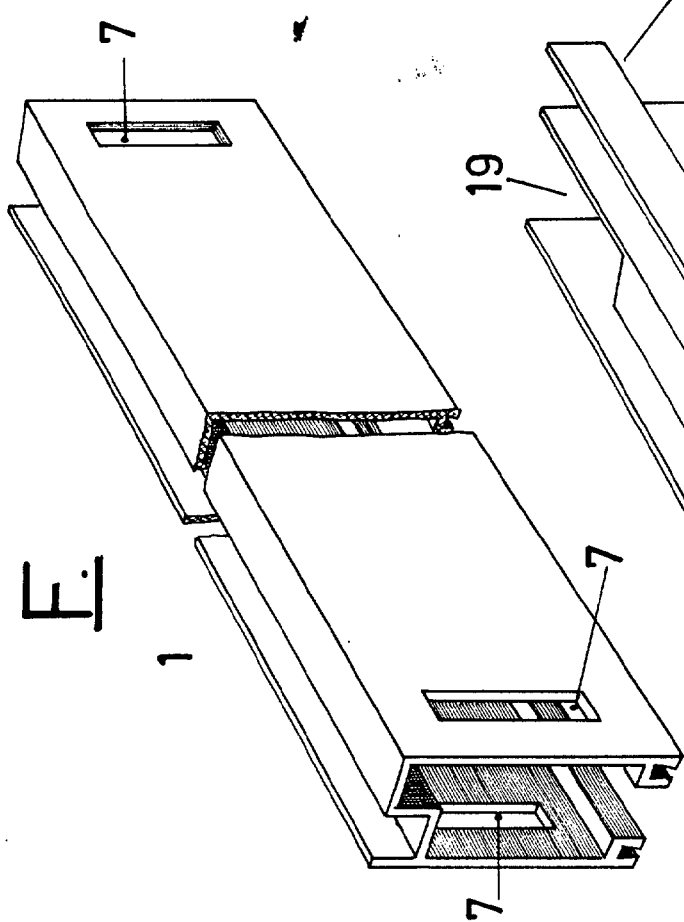
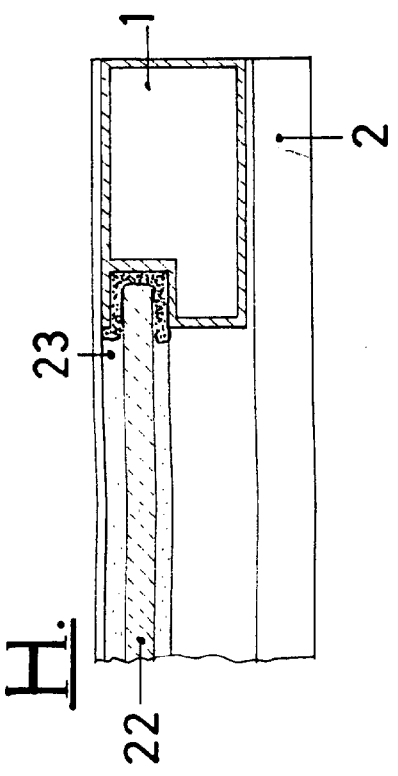
D.



30 MAR 1974
 DIAZ UNGRIT
 AN
[Signature]
 #661 Espinosa Ferraz Donat

ESCALA VARIABLE.





30 MAR. 1974

AN. DIAZ UNGRUA
 AR.
 Ingeniero en Artes y Oficios

ESCALA VARIABLE.