

10-4-78

201762

27



memoria descriptiva

Int. Cl. E04B

MODELO DE UTILIDAD
=====

Que se solicita en España por veinte años,
a favor de D. SALVADOR FAYOS LLORET, de naciona
lidad Española, residente en MADRID, calle de -
Amado Nervo, nº 3, por:

"NUEVA VIGA TELESCOPICA"

... oOo ...

84478

-2-

201762

27



Modelo de Utilidad cuyo registro se solicita en España, por veinte años, a favor de Don Salvador Fayos Lloret, de nacionalidad española, con domicilio en Madrid, Amado Nervo, nº 3, por: "NUEVA VIGA TELESCOPICA".

5.-

La presente Memoria, como de su enunciado se desprende, se refiere a un elemento sustentador de andamiajes u otros montajes, que tiene la particularidad de prolongarse, según la medida que su empleo lo requiera.

10.-

Son conocidas vigas de características empujables con unos dispositivos en forma de arco en su interior que, muy facilmente, al menor golpe, se deterioran, de tal forma que, al sumar el costo de su fabricación al de las que se se desperdician por su endeblez a pie de obra, anulan su acoplamiento por parte del usuario.

15.-

Por tales motivos, es por lo que se ha ideado lo que constituye el objeto de esta invención que obvia cada uno de los factores adversos ex-

20.-

10:44:76

20170

-3-



27 MAR. 1974

puestos.

- 5.- Consiste en fabricar un primer tubo cuadrangular, hueco, de medida predeterminada que, por uno de sus extremos está terminado por el adosamiento de una pletina en "L" que, a su ancho lleva practicado un corte en forma de "U" y, al otro extremo termina, igualmente, por un refuerzo regresado que abarca la periferia del tubo y, acoplados a este regresamiento, dos torniquetes en forma de "T" con rosca, entre los cuales se sitúa, pegada a la superficie lisa del tubo, una canal en forma de "U" invertida. Estas llaves tensoras atraviesan el citado tubo el cual, por su parte interna, y en la distancia que existe entre torniquete y torniquete, lleva situada una regleta que, para evitar se desplace lateralmente, es acoplada entre dos topes.

- 10.-
- 15.-
- 20.- Un segundo tubo cuadrangular, hueco, de menor diámetro que el anterior, -que por uno de sus extremos es completamente liso, y por el otro está

10476

-4- 201

27



- terminado por el adosamiento de una pletina en -
"L", cortada en su ancho en forma de "U", y de idénticas características a las del primer tubo, que se introduce en el más ancho de forma telescópica y que, a la distancia que se desee, es aprisionado por las llaves tensoras en forma de "T", al ser roscadas éstas y actuar la regleta contra la superficie de este segundo tubo, produciéndose una viga uniforme, sólida y con un poder de resistencia extraordinario.
- 5.-
10.-

Para dar una idea fiel del registro que se solicita, se acompañan unos dibujos en los que a título ilustrativo, pero no limitativo:

- La figura A, representa una vista de las piezas -1- y -2- montada la primera de ellas -1-, con sus terminales -3- y -4-, el refuerzo -5-, los torniquetes -6- y -7- y, la canal en forma de "U" invertida -8-, o base de apoyo.
- 15.-

- En el terminal -3-, vá situada una pletina en forma de "L" -9- que, en su parte ancha y central
- 20.-



lleva practicado un corte en forma de "U" -10-.

La pieza segunda -2-, por un extremo es lisa, mientras que por el otro lleva un refuerzo re- gruesado -11-, con una pieza en forma de "L" -

5.- -12- y, un corte central en "U" -13-, de idénti- cas características al de la anterior pieza -1-.

La figura B, representa un corte de la viga telescópica, en donde -6- y -7- son los torni- quetes en forma de "T", -8- la canal en "U" in- vertida, y -14- y -15- los topes, entre los que

10.- va situada la regleta -16-, dispuestos en la - pieza -1-.

La figura C, representa la viga montada, con las diferentes posturas en las que puede aco- plarse o situarse, y las barras de sujección, o

15.- apoyo -17-, encajadas en la canal en forma de - "U" invertida, o base de apoyo situada en la - pieza -1-.

Por último, en la figura D, se representa una vista del montaje general de varias vigas, for- mando un andamiaje o suelo.

20.-

104478

201762 27



-6-

- El funcionamiento es sumamente sencillo, pues basta hacer discurrir, telescópicamente una barra en el interior de la otra, y apretar, para que no se deslicen ambas, los torniquetes que -
- 5.- empujan a la pletina interior situada dentro del primer cuerpo de mayor tamaño, con lo que se monta totalmente el cuerpo de la viga. Si se quiere alargar el tramo, para abarcar más superficie lineal, solamente basta enfrentar dos vigas montadas y coincidir las pletinas en "L", situadas en los extremos opuestos de la viga, quedando estas apoyadas en el elemento sustentador, y sujetas al mismo por cualquier medio convencional; y así sucesivamente.
- 10.-
- 15.- Lo descrito será susceptible de modificación en todo lo que no altere o modifique la esencialidad de lo que se protege en la siguiente:
- N O T A
=====
- 20.- Se consideran como nuevas y de propia invención, las siguientes:

104478

201762
-7-

27



REIVINDICACIONES
=====

- 1a.- "NUEVA VIGA TELESCOPICA", caracterizada esencialmente por comprender un primer tubo cuadrangular, hueco, de medida predeterminada que, por uno de sus extremos está terminado por el adosamiento de una pletina en forma de "L" que, a su ancho lleva practicado un corte en forma de "U" y, al otro extremo termina, igualmente, por un refuerzo regruessado que abarca la periferia del tubo y acoplados a este regruessamiento, dos torniquetes con rosca en forma de "T", entre los cuales se sitúa una canal en forma de "U" invertida, que tiene por objeto servir como cabezal para acoplar una barra de refuerzo, en posición vertical. Estas llaves tensoras atraviesan el tubo, el cual, por su parte interna, y entre la distancia que existe, por su cara opuesta, entre torniquete y torniquete, lleva encajada una regleta, entre dos toques, para evitar el desplazamiento lateral de la misma.
- 5.-
- 10.-
- 15.-
- 20.-

10-4-78

201762

-8-



- 2a.-"NUEVA VIGA TELESCOPICA", según la reivindicación anterior, caracterizada esencialmente, por comprender un segundo tubo cuadrangular, hueco, de menor diámetro que el anterior, -que -
- 5.- por uno de sus extremos es completamente liso y por el otro está terminado por el adosamiento - de una pletina en "L", cortada en su ancho en forma de "U" de idénticas características a las del primer tubo-. Este segundo tubo, se introduce
- 10.- en el más ancho de forma telescópica, y a la distancia que se desee es aprisionado por las llaves tensoras o torniquetes en forma de "T" - situadas en aquel y al ser roscadas actúan la regleta contra una de sus caras, evitando su deslizamiento de un lado a otro, con lo que se produce una viga uniforme, sólida y con un poder de resistencia total.

3a.-"NUEVA VIGA TELESCOPICA".

- Según se describe y reivindica en la presente memoria descriptiva que consta de nueve ho-
- 20.-

10-4-78

201762

27



-9-

jas mecanografiadas por una sóla de sus caras
y lámina de dibujos que la ilustra.

MADRID,

27 MAR. 1974

EL AGENTE OFICIAL
DE LA HERRAN
P. B.

201762

FIG. A

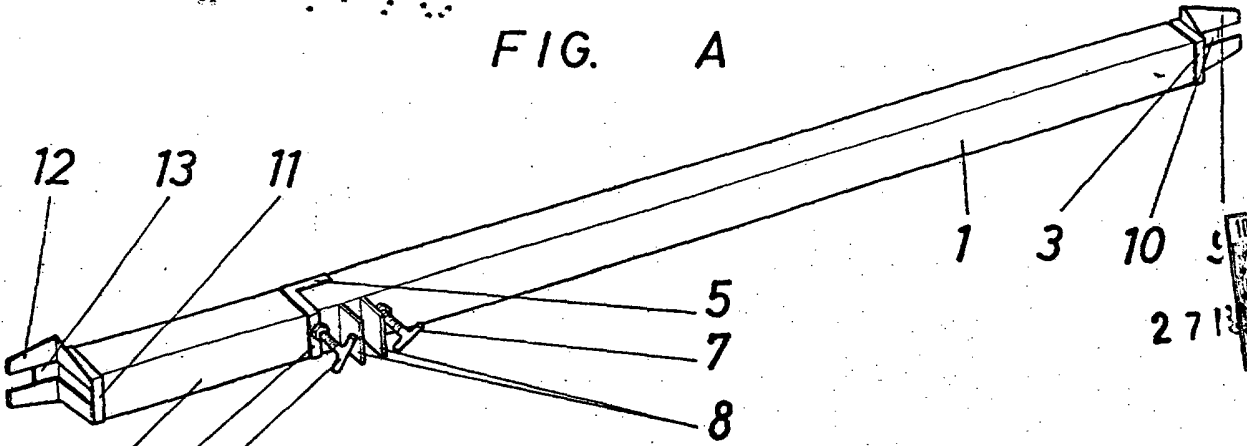


FIG. B

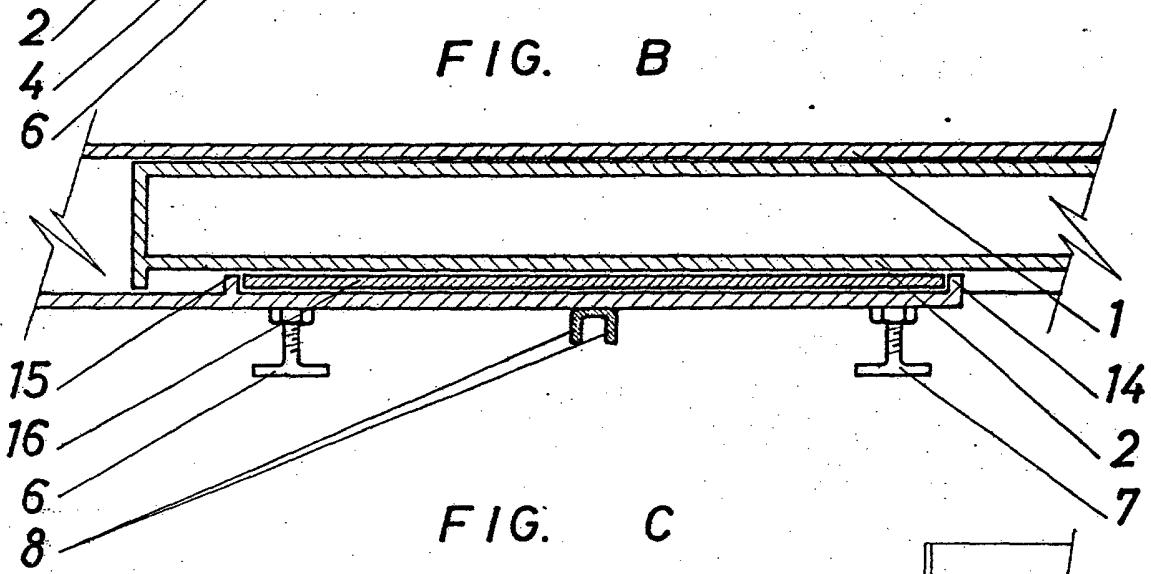
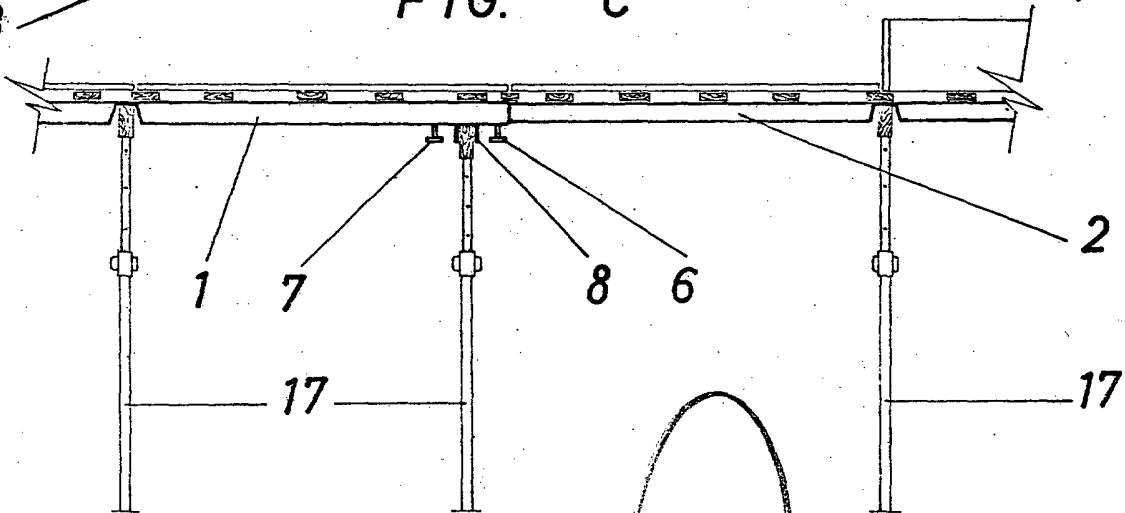


FIG. C

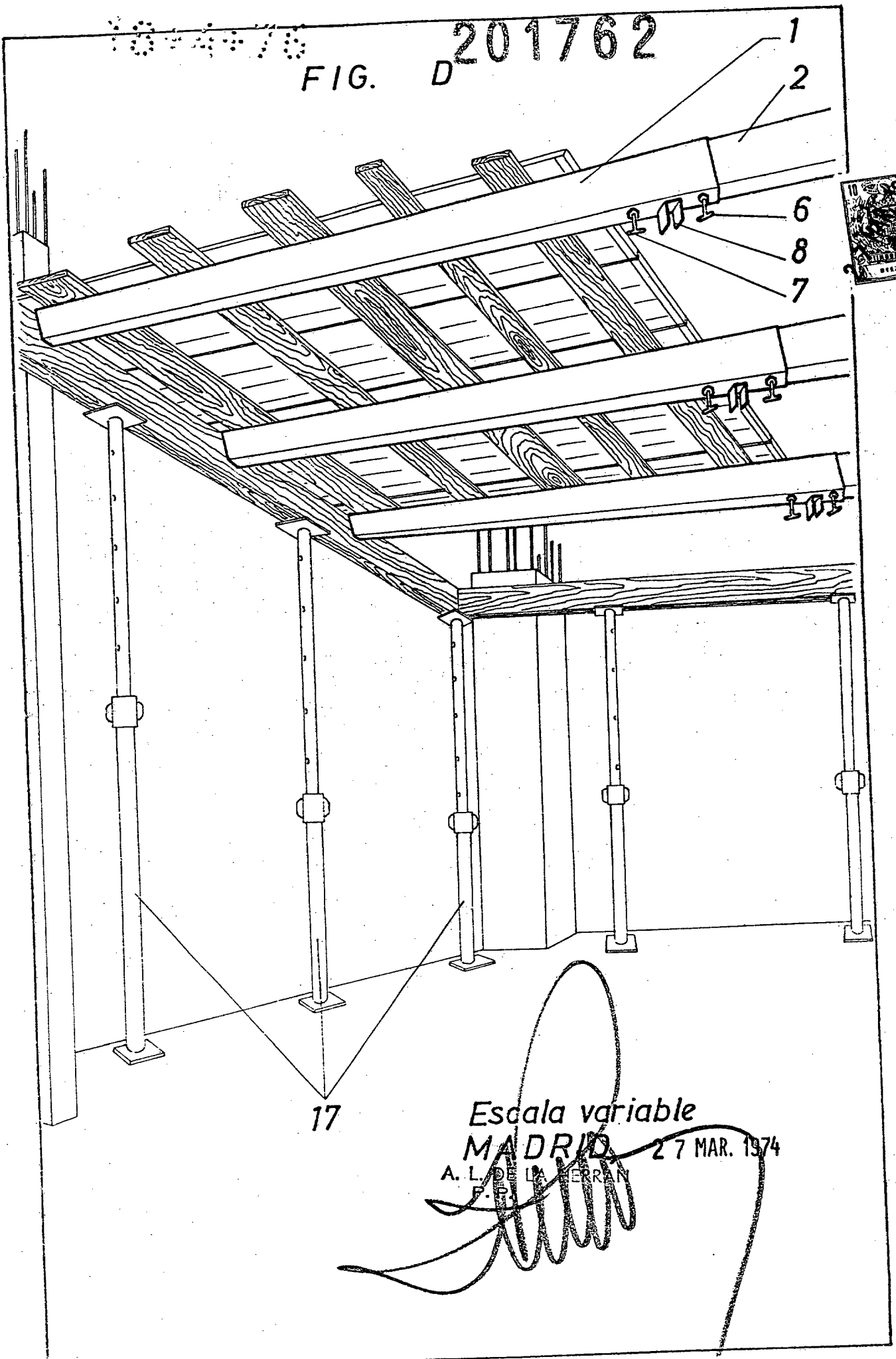


Escala variable MAR. 1974

MADRID,

DE LA HERRAN

FIG. D 201762



Escala variable

MADRID, 27 MAR. 1974

A. L. DE LA PERRAN
F. P.

A large, stylized handwritten signature in black ink, overlapping the typed text and extending across the bottom of the drawing.