

Modelo de Utilidad. A47F

201543

27



Discográficas Reunidas de España, S.A. (DIRESA), de nacionalidad española, establecida en Barcelona, calle Bruch nº 7, solicita registrar un Modelo de Utilidad, por 20 años, para España y sus Provincias de Ultramar, que se refiere a: "EXPOSITOR GIRATORIO, CON DISPOSITIVO DE BLOQUEO DE LOS OBJETOS CONTENIDOS".

La presente solicitud de Modelo de Utilidad dá a conocer un expositor giratorio, dotado de un dispositivo de bloqueo de los artículos contenidos en el mismo, el cual posee, además, un avisador acústico que denuncia cualquier manipulación efectuada para la extracción de uno de los objetos bloqueados dentro de los varios estantes que integran el expositor.

En líneas generales, el expositor que se patenta está constituido por un armazón en forma de vitrina accesible por sus dos caras principales, el cual está constituido por un armazón o marco montado giratoriamente sobre una columna de soporte que emerge de un pie de sustentación y por un bastidor desplazable verticalmente dentro de dicho armazón, por medio de una palanca de accionamiento prevista en la parte superior del expositor.

El armazón giratorio forma un marco exterior, abierto por sus dos lados mayores, dentro del cual se hallan debidamente espaciados varios estantes paralelos fijos, de base acanalada longitudinalmente, de modo que cada canal sirve de guía y alojamiento parcial para la base de la caja, estuche, libro u otro tipo de cuerpo plano susceptible de ser colocado en dichos canales de guía, de modo que el objeto expuesto resulte visible por la parte que sobresale del canal de guía y además permitir una traslación longitudinal de los estuches o cajas para que pueda accederse a una segunda y sucesivas filas paralelas de objetos situadas detrás de la primera, a fin de

27 1.0



poder elegir el que interesa adquirir.

25 El bastidor móvil, que se desplaza verticalmente dentro del
marco exterior, está formado por dos montantes convenientemente
guiados, entre los que se hallan interpuestos una serie de trave-
saños horizontales y paralelos, que presentan una sucesión de ca-
nales paralelos de igual disposición y forma que los previstos en
30 los estantes fijos del marco exterior. Dichos travesaños se hallan
situados encima de los referidos estantes, a la distancia determi-
nada por la altura de los objetos expuestos, actuando a modo de
techo fijador o de bloqueo de los mismos, siendo susceptibles de
experimentar simultáneamente un desplazamiento vertical relativo,
35 al actuar, mediante un juego de palancas combinadas, sobre los ex-
tremos superiores de los montantes que integran el bastidor inte-
rior, a fin de que dichos travesaños acanalados se eleven y libe-
ren a los objetos alineados dentro de los canales de los estantes
y permitir la extracción de la unidad seleccionada.

40 Por ser el expositor giratorio y practicable por ambas caras,
permite presentar y contener un considerable número de objetos,
expuestos en batería y en hileras de fondo, dentro de los respec-
tivos canales de guía.

45 El mecanismo accionador de los travesaños que bloquean los
objetos expuestos y el dispositivo avisador de la manipulación del
expositor, se hallan alojados en una caja prevista en la parte su-
perior del armazón giratorio, de la que emerge lateralmente el ex-
tremo del brazo de palanca sobre el que se actúa manualmente para
hacerlos funcionar. Dicho brazo de palanca puede bloquearse median-
50 te un pestillo o trinquete que se acciona con la llave correspon-
diente.

Cuando la palanca de accionamiento está libre y es posible
provocar el desplazamiento ascensional del bastidor móvil, el bra-
zo de dicha palanca, al descender, determina el cierre de un cir-
55 cuito eléctrico, alimentado por pilas, que produce una señal acús-
tica, emitida por una campana o un zumbador, contenidos en la refe-
rida caja de mecanismos, con la cual se denuncia que se está mani-
pulando el expositor.

60 En los dibujos adjuntos, que constituyen parte integrante de
la presente memoria descriptiva, se ha representado, a título de



ejemplo ilustrativo, pero no limitativo, una realización práctica, del expositor giratorio cuyas principales características acabamos de enunciar.

Dichos dibujos muestran:

65 Fig. 1.- Vista en perspectiva del expositor giratorio, dotado de un dispositivo de bloqueo de los objetos expuestos.

Fig. 2.- Sección vertical parcial del expositor, a través de la línea de corte A-B de Fig. 1.

70 Fig. 3.- Vista frontal, parcialmente seccionada, del mecanismo que determina el bloqueo de los artículos contenidos en el expositor.

Fig. 4.- Vista frontal, parcialmente seccionada, del dispositivo avisador acústico que advierte la manipulación del expositor.

75 Refiriéndonos concretamente a dichos dibujos, pasamos seguidamente a describir, con mayor detalle, las partes constitutivas del expositor giratorio, explicando, al propio tiempo, como funciona.

80 Según se aprecia por la vista en perspectiva de la Fig. 1 y por la sección parcial de Fig. 2, el expositor está formado por un armazón paralelepípedo -1-, en forma de vitrina accesible por sus dos caras principales -2- -2'-, el cual está constituido por un marco exterior -3-, montado giratoriamente por su base, sobre una columna -4- que lo soporta, la cual emerge de un pie de sustentación -5-, que le dá la necesaria estabilidad.

85 Dentro del marco -3- se hallan, debidamente espaciados, varios estantes paralelos fijos -6- -6'-, cuya base presenta una serie de canales longitudinales -7- -7'-, de anchura adecuada al grueso de los objetos que se alojan en dichos canales que les sirven de guía, los cuales están apoyados por su base de modo que el objeto expuesto resulte visible por la parte que sobresale de dichos canales,
90 que tienen la holgura suficiente para permitir una traslación longitudinal dentro de las guías de los estuches, cajas, libros u otros objetos planos expuestos, a fin de que pueda accederse a la segunda y sucesivas filas paralelas de tales objetos, situados detrás de la
95 primera, para poder apreciar el contenido del conjunto del expositor y elegir el que interesa adquirir.



100

105

Dentro del marco exterior -3- se halla un bastidor móvil formado por dos montantes verticales -8- -8'-, que se desplazan verticalmente dentro de unas guías -9- -9'- previstas en la cara interna de los laterales del marco -3-. Entre dichos montantes -8- -8'- se hallan interpuestos varios travesaños horizontales y paralelos -10- -10'-, en número igual al de los estantes fijos -6- -6'-, los cuales presentan una sucesión de canales **paralelos** -11- -11'- de igual forma que los previstos en los estantes fijos, pero dispuestos en posición invertida para que resulten enfrentados entre sí.

110

Los travesaños -10- -10'- se hallan formando pares con los estantes -6- -6'- y están situados a la distancia determinada por la altura de los objetos expuestos colocados entre los canales -7- -7'- y -11- -11'-, actuando los travesaños -10- -10'- de techo fijador para bloquearlos e impedir su extracción.

115

Los travesaños -10- -10'- son susceptibles de experimentar un pequeño desplazamiento vertical simultáneo, arrastrados por los montantes laterales -8- -8'- de los cuales son solidarios, al actuar manualmente sobre una palanca -12- conectada a los mismos, cuyo extremo asoma por un lado de la parte superior del expositor. Con dicho desplazamiento vertical de los travesaños -10- -10'- se liberan los objetos alineados dentro de los canales de los estantes y puede procederse a la extracción de la unidad elegida.

120

125

Los estantes -6- -6'- y los travesaños -10- -10'- correspondientes a distintos pares se hallan longitudinalmente cubiertos por unas planchas -13- -13'-, solidarias del marco -3-, las cuales abarcan la pequeña separación existente entre los mismos, habiéndose previsto dichas planchas por las dos caras del expositor, ya que por ser giratorio, es practicable por ambos lados, lo que permite presentar y contener un considerable número de objetos debidamente expuestos dentro de los respectivos canales de guía y en varios estantes superpuestos.

130

En la parte superior del cuerpo -1- del expositor se ha previsto una caja -14-, subdividida parcialmente en dos partes por un tabique vertical -15-, sobre el que se halla montado, por la cara frontal, el juego de palancas combinadas -12- y -16- que constituyen el mecanismo accionador de los montantes -8- -8'- que ele-



135

van los travesaños -10- -10'- para dejar libres los objetos apri-
sionados entre estos y los estantes -6- -6'-.

140

Sobre la cara posterior del tabique divisorio -15- se halla
instalado el avisador acústico -17- alimentado por pilas -18-, el
cual se pone en funcionamiento al cerrarse un interruptor eléctri-
co -19-, accionado por la palanca -12- al actuar sobre la misma en
sentido descendente, con lo cual se manifiesta que se está manipu-
lando el expositor.

145

Las palancas -12- y -16- están articuladas entre sí a través
de un punto de giro -20- y la palanca -16- está montada oscilato-
riamente sobre un eje -21-, con objeto de lograr la combinación
adecuada para que, al bajar el extremo libre de la palanca -12-,
se produzca el ascenso simultáneo de los extremos respectivos -12'-
y -16'- de dichas palancas, que están conectados a sendos ojales
-22- -22'- practicados en los extremos inflexionados de los montan-
tes -8- -8'- que soportan los travesaños -10- -10'-.

150

Sobre el brazo de accionamiento de la palanca principal -12-
se halla conectado un resorte -23-, puesto en tensión entre dicha
palanca y un soporte angular -24- acoplado al tabique separador
-15-, mediante el cual se reintegran las palancas -12- y -16- a
la posición de reposo, cuando cesa la actuación manual sobre la
palanca principal.

155

Para mantener bloqueada la palanca -12- a fin de impedir su
actuación, se ha previsto, sobre la pared de la caja -14- que con-
tiene los mecanismos antes descritos, un pestillo -25- que inmovi-
liza dicha palanca, al hacerlo girar mediante una llave -26-.

160

Se sobreentiende que el número de estantes acanalados que in-
tegran el expositor podrá variar, según las necesidades impuestas
por el tamaño de los objetos expuestos. Igualmente podrán variar
la forma y tamaño del expositor giratorio y la clase de materiales
empleados en su construcción e introducir, en sus elementos compo-
nentes, todas aquellas modificaciones o sustituciones que se esti-
men pertinentes, siempre que no se desvirtue la funcionalidad del
conjunto.

165

170

El Modelo de Utilidad, por: "EXPOSITOR GIRATORIO, CON DISPOSI-
TIVO DE BLOQUEO DE LOS OBJETOS CONTENIDOS", cuyo privilegio de ex-
plotación en España y sus Provincias de Ultramar se solicita por



un periodo de 20 años, deberá recaer sobre las particularidades que se concretan en las siguientes,

REIVINDICACIONES

175 1ª.- "EXPOSITOR GIRATORIO, CON DISPOSITIVO DE BLOQUEO DE LOS OBJETOS CONTENIDOS", caracterizado por el hecho de que está formado por un armazón a modo de vitrina accesible por sus dos caras principales, el cual está constituido por un marco exterior montado giratoriamente sobre una columna que lo soporta, que emerge de un pie de sustentación, hallándose debidamente espaciados, dentro de
180 dicho marco, varios estantes paralelos fijos, cuya base presenta una serie de canales longitudinales paralelos de anchura adecuada al grueso de los objetos a exponer, que se alojan en dichos canales que les sirven de guía, resultando visibles por la parte que sobresale del canal respectivo, los cuales permiten su traslación
185 longitudinal dentro de las guías, a fin de que pueda accederse a la segunda y sucesivas filas paralelas de tales objetos, para apreciar el contenido del conjunto del expositor y elegir el que interesa adquirir.

190 2ª.- "EXPOSITOR GIRATORIO, CON DISPOSITIVO DE BLOQUEO DE LOS OBJETOS CONTENIDOS", según la 1ª reivindicación, caracterizado por el hecho de que dentro del marco exterior se halla un bastidor móvil formado por dos montantes que se desplazan verticalmente dentro de unas guías previstas en la cara interna de los laterales del marco, hallándose interpuestos entre dichos montantes varios travesaños horizontales en número igual al de estantes fijos, los
195 cuales presentan una sucesión de canales paralelos de igual forma y disposición que los previstos en los estantes fijos, pero dispuestos en posición invertida para que resulten enfrentados entre sí formando pares separados por la distancia determinada por los
200 objetos expuestos, actuando los citados travesaños de techo fijador para bloquearlos e impedir su extracción, siendo dichos travesaños susceptibles de experimentar un pequeño desplazamiento vertical simultáneo, al ser arrastrados por los montantes, de los cuales son solidarios, cuando se actúa manualmente sobre el extremo
205 de una palanca conectada a los mismos, que asoma por un lado de la parte superior del expositor, lográndose, con dicho desplazamiento vertical, liberar los objetos alineados dentro de los cana-



les de los estantes y proceder a la extracción de la unidad elegida.

210 3ª.- "EXPOSITOR GIRATORIO, CON DISPOSITIVO DE BLOQUEO DE LOS OBJETOS CONTENIDOS", según las reivindicaciones 1ª y 2ª, caracterizado por el hecho de que los estantes y los travesaños correspondientes a pares distintos, están longitudinalmente cubiertos por ambas caras del expositor, mediante unas planchas solidarias del marco,
215 que abarcan la pequeña separación existente entre los mismos.

4ª.- "EXPOSITOR GIRATORIO, CON DISPOSITIVO DE BLOQUEO DE LOS OBJETOS CONTENIDOS", según las reivindicaciones precedentes, caracterizado por el hecho de que en la parte superior del cuerpo del expositor se ha previsto una caja, subdividida parcialmente en dos zonas
220 por un tabique vertical, sobre el que se halla montado, por su cara frontal, el juego de palancas combinadas y articuladas que constituyen el mecanismo accionador de los montantes que elevan los travesaños, mientras que en la cara posterior de dicho tabique se encuentra instalado un avisador acústico alimentado por pilas,
225 que se pone en funcionamiento al cerrarse un interruptor actuado por la palanca de accionamiento, con el cual se denuncia que se está manipulando el expositor.

5ª.- "EXPOSITOR GIRATORIO, CON DISPOSITIVO DE BLOQUEO DE LOS OBJETOS CONTENIDOS", según la 4ª reivindicación, caracterizado por el
230 hecho de que sobre el brazo de accionamiento de la palanca principal se halla conectado un resorte, puesto en tensión entre dicha palanca y un soporte angular, mediante el cual se reintegra el juego de palancas a la posición de reposo, cuando cesa la actuación manual sobre la principal.

235 6ª.- "EXPOSITOR GIRATORIO, CON DISPOSITIVO DE BLOQUEO DE LOS OBJETOS CONTENIDOS", según las reivindicaciones 4ª y 5ª, caracterizado por el hecho de que sobre la pared de la caja que contiene los mecanismos de accionamiento del expositor se ha previsto un pestillo que bloquea la palanca principal, al hacerlo girar mediante una
240 llave.

7ª.- "EXPOSITOR GIRATORIO, CON DISPOSITIVO DE BLOQUEO DE LOS OBJETOS CONTENIDOS".- Tal como se ha descrito y demostrado en los dibujos adjuntos.

27 FEB



Consta de ocho hojas foliadas y mecanografiadas por una sola cara.

Barcelona a 27 FEB 1974

P.A. de Discográficas Reunidas de España, S.A.

(DIRESA)

JUAN B. RENTER RIDAUBA

Fig. 1

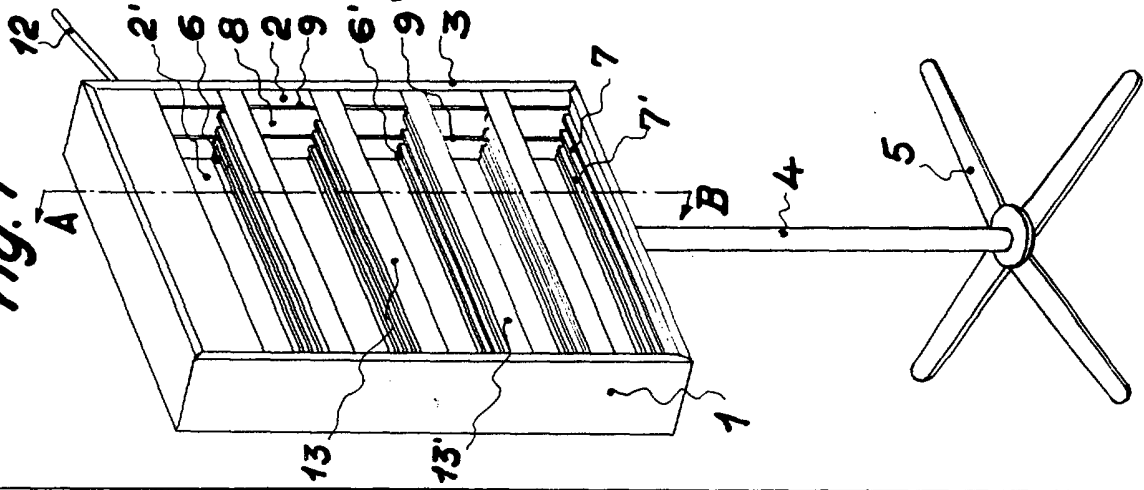


Fig. 2

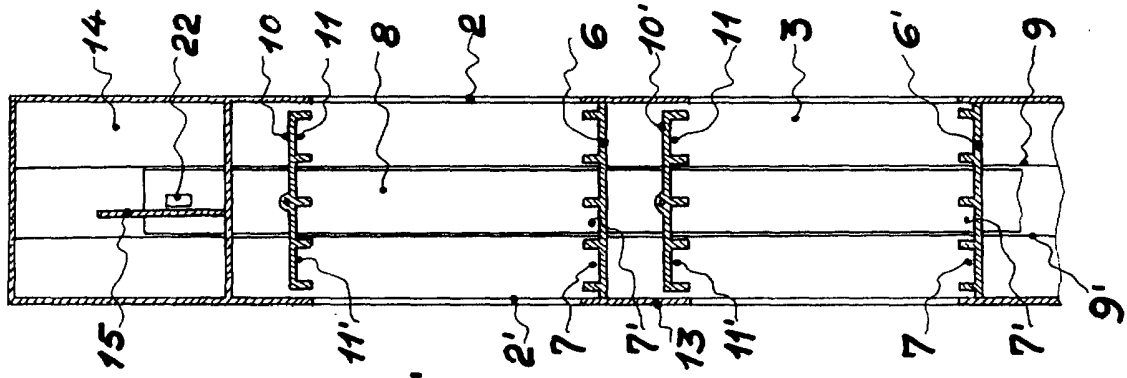


Fig. 3

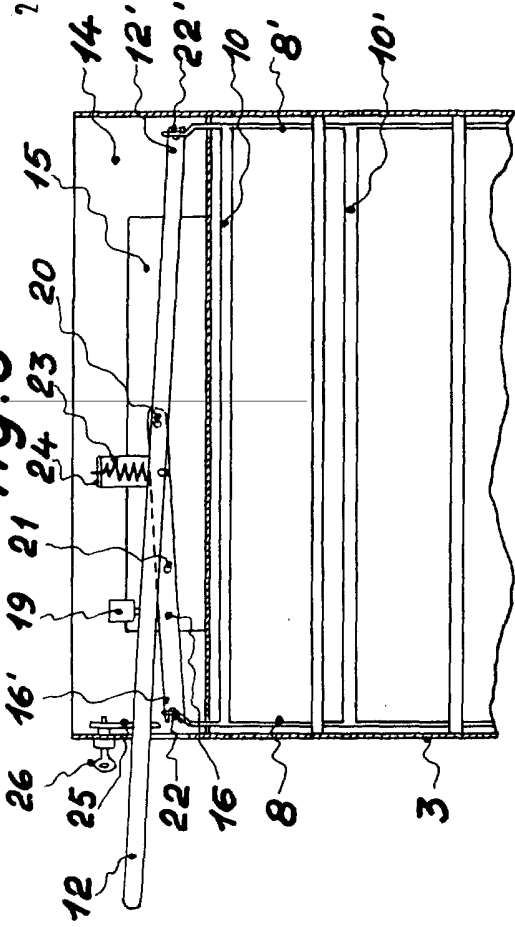
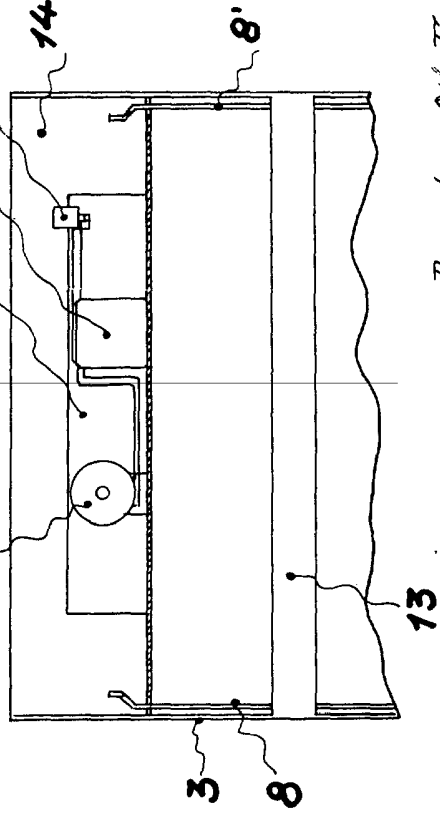


Fig. 4



27 FEB

Barcelona 24 Febrero 1974

P. A. *[Signature]*
Juan B. Rentería-Ridaura

Escala variable