



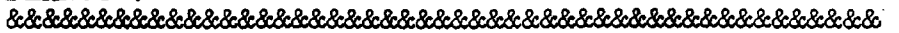
201525

18 MAR

PRESENCIA DE LA COMISIÓN DE
Y LA EXAMINACIÓN DE
COMISIÓN DE PARTICIPACIONES

Ins. Cl. E04G

MODELO DE UTILIDAD QUE POR VEINTE AÑOS SE SOLICITA EN ESPAÑA A FAVOR DE DON MANUEL BONNET MOLOWNY, DE NACIONALIDAD ESPAÑOLA, DOMICILIADO EN MADRID, PEDRO DE VALDIVIA, 38, POR: "CABEZA PARA PUNTALES TIPO PARAGUAS, PARA ENCOFRADOS PLANOS".



MEMORIA

Como su enunciado indica, el presente Modelo de Utilidad, según se describe en esta Memoria y se muestra en el Plano que se acompaña es una estructura para encofrados planos, cuya -

5 novedad consiste en que las piezas que lo com-
 ponen instaladas en un tubo, éste se reencaja y
 en un puntal normal y cuyas características de
 forma, constituyen una novedad que aporta la -
 utilidad frente a lo conocido de economizar ma-
 10 dera; economía de montaje; facilidad y rapidez
 del desencofrado; así como facilidad de trans-
 porte, por su plegabilidad a modo de paraguas.

 Según se muestra en el Plano que se acompa-
 ña, este Modelo de cabeza A, es un tubo que reen-
 15 caja en el tubo del puntal normal E, para lo -
 cual aquél tubo de longitud apropiada, comprende
 una sección adecuada para su instalación por aco-
 plamiento en el puntal. En el tubo A, se apoyan
 en unos aletones B, con sus respectivos goznes,
 20 cuatro barras de pletina, C, formando una estre-
 lla, cuyas barras a su vez son sustentadas por
 los respectivos tornapuntas D, en forma de T y -
 con un giro en H, y asimismo, el extremo del tor-
 napuntas que enlaza con aquél, el otro extremo -
 25 está sujetado en unos aletones, F, mediante una
 llave de configuración en forma de L, como se -
 muestra en la Figura II.

 Estas llaves tienen por objeto que, quitán-
 dolas pueda bajar cada uno de los elementos en T
 30 independientemente unos de otros o todos a la -
 vez para su plegabilidad a modo de paraguas y -
 facilitar su transporte ya que al bajar la pieza,
 C, reencaja entre los aletones, F, con lo que el -
 conjunto queda reducido.

3.-18 MAR 1941



35

Como puede verse en el dibujo, los extremos de las piezas de las pletinas, C, terminan en forma adecuada para que puedan enlazar unos elementos de encofrado con los otros, tal como se muestra en G y sobre su superficie éste palo horizontal, C, de la T que forman, llevará sobre la misma un cuadradillo para que sirva de tope a los tableros que encajan sobre las cuatro T dispuestas.

40

45

50

55

60

En la Figura I, se muestra la colocación del conjunto y estos puntales irán a tresbolillo con la separación que sea necesaria a las longitudes diferentes que puedan tener las piezas T, formando en el cielo raso que se vé en la Figura III, un polígono regular, de forma que el desencofrado puede efectuarse a los ocho días, pudiéndose quitar la mitad de los puntales y la totalidad de los tableros; para efectuar esta operación se procederá a desmontar los puntales de las líneas (1), en el Plano señaladas con un círculo en negro y bajando las piezas, C, de los puntales de las líneas (2), con lo que quedan liberados todos los tableros y quedando apuntalado el forjado hasta los veintiún días por la línea de puntales (1), las cuales se fijan a los elementos en T con la misma llave que se muestra en la Figura II, que son las mismas llaves de fijación de los tirantes del tornapuntas, D, a los soportes F.

Las ventajas que aporta este sistema son:

1º.- Economía absoluta en madera, por supri-

4.-
18 MAR 1950
50
ESTADO UNIDO
DE AMERICA

65

mirse ésta totalmente.

2º.- Economía de montaje, por su rapidez y por ser elementos de fácil colocación en obra.

70

3º.- Economía para poder utilizarse el cincuenta por ciento de los puntales a los ocho días de hormigonado, así como la totalidad de los tableros.

4º.- Facilidad de desencofrado y rapidez del mismo, lo que asimismo se traduce en economía de tiempo.

75

5º.- Facilidad de transporte por su sistema de plegado, a modo de paraguas y

6º.- Duración de los elementos, por ser metálicos en su totalidad.

80

Descritas suficientemente las características de esta invención, se hace constar que podrán tener los elementos que componen éste encofrado - diversas longitudes, siendo los puntos nuevos por los que se demanda protección, los consistentes en las siguientes

85

REIVINDICACIONES

90

1ª.- "Cabeza para puntales tipo paraguas, - para encofrados planos", caracterizada por consistir en una estructura provista de una serie de - piezas montadas sobre un tubo cuyo tubo es de - longitud apropiada y de sección conveniente para reencajar en un puntal normal y cuyo elemento o cabeza, consta de unos aletones con sus goznes

95 dispuestos en la parte superior e inferior del tubo; de cuatro brazos de barra de pletina que se apoyan en sendos tornapuntas con los que forman una T, que en el extremo están dotados de un punto de giro y de unos medios para unirse a otros forjados, los cuales por su disposición, permiten la plegabilidad del conjunto a modo de paraguas, alojándose los extremos de aquéllas barras de pletina en los aletones inferiores.

105 2ª.- "Cabeza para puntales tipo paraguas, - para encofrados planos", caracterizada porque en el tubo central se apoyan en unos aletones los brazos horizontales de pletina que forman el lado horizontal de una T, y en la parte inferior, - enlaza con sendos tornapuntas desde aquél brazo hasta la parte inferior del tubo, donde ván fijados en unos aletones mediante una llave adecuada.

110 3ª.- "Cabeza para puntales tipo paraguas, - para encofrados planos", caracterizada porque los brazos horizontales ván provistos en su extremo opuesto de medios para unirse a otro y también de un medio de giro para la plegabilidad; para la unión de un brazo de un forjado con otro en un medio adecuado, se hace por medio de una llave especial en forma de L, que se hace girar en el interior de la oquedad donde vá prevista la unión de unos con otros y cuya llave a su vez es la que también sirve para enlazar el extremo del tornapuntas con el tubo en los aletones de la parte inferior.

18 MAR. 1974

6.-



4ª.- "CABEZA PARA PUNTALES TIPO PARAGUAS, -
PARA ENCOFRADOS PLANOS".

La presente Memoria, consta de SEIS HOJAS -
mecanografiadas a doble espacio, por una sola ca-
ra de CIENTO VEINTICUATRO LINEAS y UNA HOJA DE PLA-
NOS para su mejor comprensión.

Madrid, 18 de Marzo de 1974,

P.A.

D. MANUEL BONNET MOLOWNY

MODELO DE UTILIDAD.
hoja única.

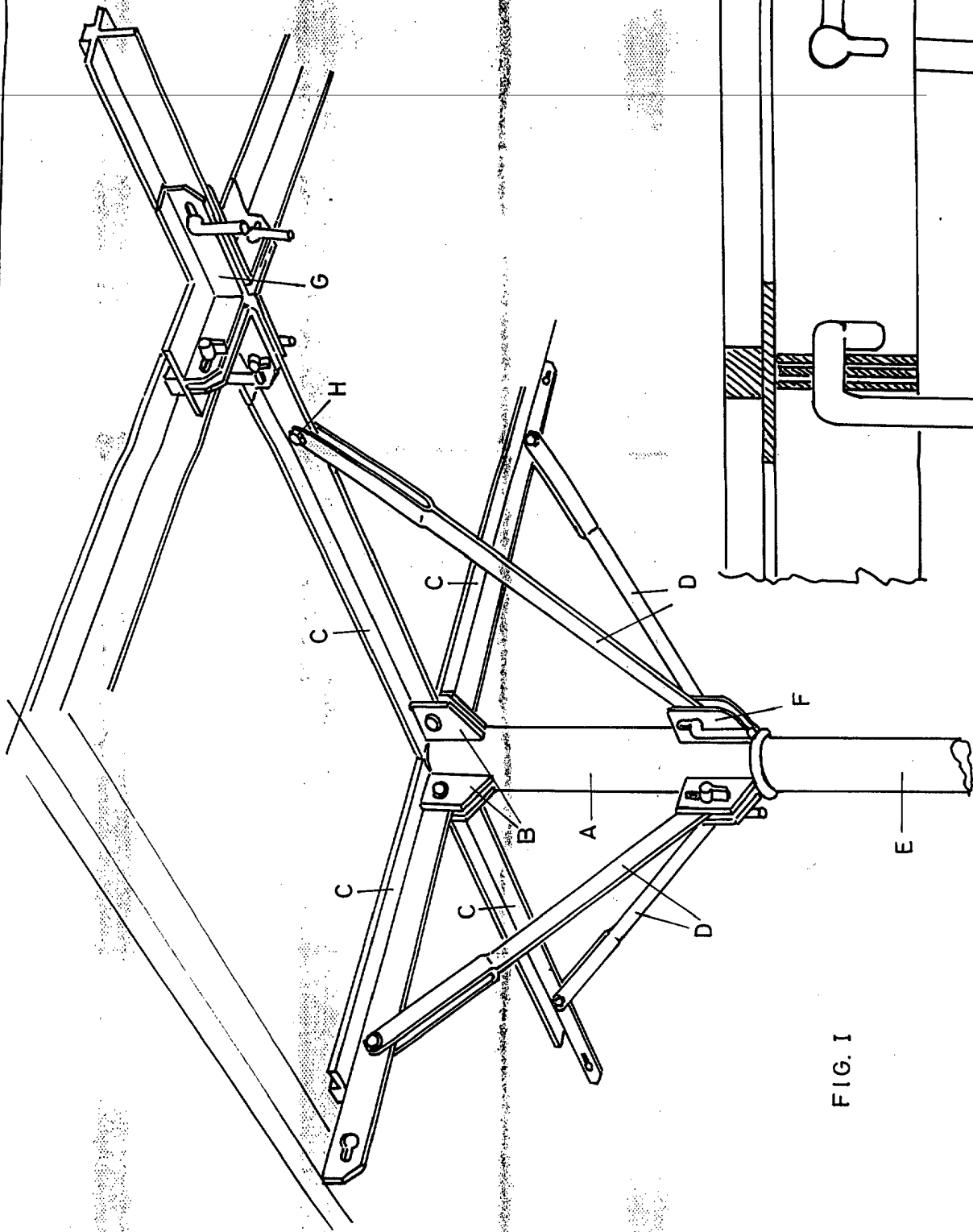


FIG. I

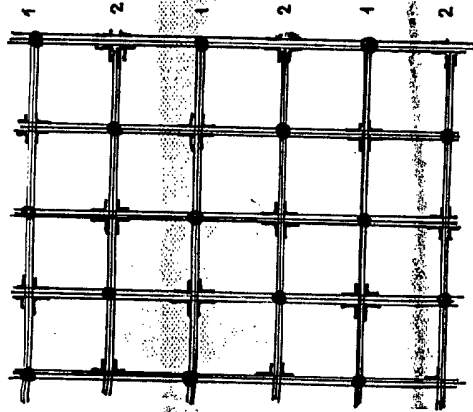


FIG. III

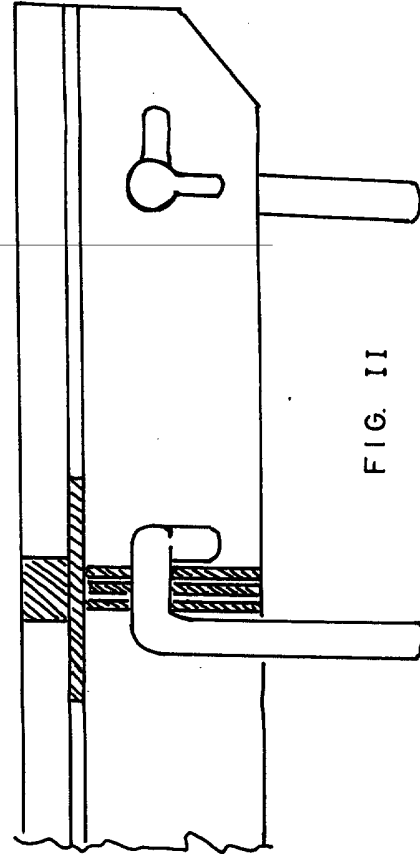


FIG. II

Escala variable.
Madrid