

nc/

201347



P A T E N T E D E I N V E N C I O N

a favor de

D. Francisco PUIG GARRELL - de nacionalidad española - domiciliado en Paseo Estación, 6 - VALLS,

por:

" Perfeccionamientos en los métodos de fabricación de calzado para la fijación del corte a la suela ".

====:oOo:=====

M e m o r i a D e s c r i p t i v a

La presente invención se refiere a la fabricación de calzado en general, y especialmente a los tipos que en-



plean suela de caucho u otro material moldeado conveniente, en los que el corte queda adherido a la suela por los efectos de dicha vulcanización o en la operación del moldeado.

5 El calzado con suela vulcanizada, tiene el inconveniente de que con mucha frecuencia el corte se quema o sufre serios deterioros, al someter el conjunto a la temperatura necesaria para la vulcanización, y esto no solo puede representar un deslucimiento en la presentación del calzado, sino también un perjuicio en la resistencia y duración del mismo.

10 Además, la unión del corte a la suela de caucho se efectúa en general, por medio de plantillas, palmillas o piezas análogas aplicadas sobre la cara superficial de la suela y fijadas por medio de la vulcanización, pero este sistema de unión, en muchas ocasiones, ha demostrado no ser suficientemente resistente y tener una gran propensión a despegarse, lo que inutiliza rápidamente el calzado.

15 Los perfeccionamientos objeto de la presente invención, consisten esencialmente en un nuevo método de fijación del corte directamente a la suela o por intermedio de una tira o vira de cuero u otro material adecuado, que permite obtener una unión segura y permanente, sin posibilidad de que se desprenda o despegue el corte, a no ser por rotura de dichos elementos.

25 Consisten esencialmente, estos perfeccionamientos, en disponer el borde del corte o el borde inferior de una tira circundante o vira, introducido perpendicularmente en el cuerpo o masa de la suela durante el moldeado o vulcanización de la misma, de modo que el borde incrustado de dicho corte o vira queda adherido por ambas caras del mismo al caucho, y
30 además, en disponer, en la zona o faja del borde que queda in-



5 troducida en la suela, un cierto número o sucesión de orificios o taladros, los cuales al moldear la suela se rellenan con el caucho blando o material de la suela que, una vez vulcanizado o endurecido forma como pequeñas espigas o pasadores sin solución de continuidad que unen ambas partes del material y atraviesan el borde de la vira o el corte, quedando este virtualmente cosido a la suela y firmemente fijado a la misma.

10 Según esta disposición se puede fijar el corte directamente a la suela de caucho y para ello basta cortar el corte proveyéndolo de un borde más extenso que forma una estrecha faja marginal, que constituye la faja o porción destinada a quedar incrustada en la suela. En esta faja marginal se practican una serie de orificios de diámetro conveniente y distribuidos uniformemente o en otra forma, pudiendo ser de diámetro tan grande como permita la altura de
15 dicha faja en correspondencia con el grueso de la suela. Cuanto mayores sean estos orificios, mejor cogido quedará el corte.

20 También se puede fijar a la suela, una vira suelta constituida por un cerco de cuero o material conveniente, formado por una tira del material parcialmente introducida en la suela, y cuyo borde incrustado está provisto de orificios como en el caso anterior. En este caso, el corte, se
25 cose, después de vulcanizada la suela, a la parte o borde saliente de dicha vira.

30 La vira permite realzar el acabado del calzado y con este fin puede emplearse una vira más ancha, doblada formando una pestaña o borde incrustado y otra pestaña o borde que se extiende exteriormente cubriendo la cara superior del borde de la suela. El mismo resultado se obtiene con una

201347 2 FEN 1915



vira gruesa provista de un borde hendido.

En el plano adjunto se representa, únicamente como ejemplo, una forma de ejecución preferida de los perfeccionamientos objeto de esta patente:

5 La figura 1, representa un zapato, con porciones en corte, que muestran la disposición de unión del corte a la suela.

La figura 2, es un corte transversal de la parte delantera del calzado de la figura anterior.

10 La figura 3, representa una porción de una vira preparada para su fijación a la suela por el sistema objeto de esta patente.

Las figuras 4 y 5 representan respectivamente en perspectiva y en sección transversal la forma de unión de una vira a la suela.

Las figuras 6 y 7 muestran variantes en la disposición de la vira, y

La figura 8, representa en sección una suela con la vira provista de una plantilla suplementaria.

20 Según puede apreciarse por las figuras 1 y 2, se prepara el corte -10- del calzado, proveyéndolo en toda la extensión de su borde, de una faja -11- provista de un cierto número de orificios taladros -12-. Dicha faja -11- se extiende a partir de la línea del corte que ha de quedar a nivel de la cara superior de la suela -13- y tiene una anchura algo menor que el grueso que se quiera dar a dicha suela. El corte se monta en la horma, preferentemente con ayuda de una plantilla o palmilla -14- de modo que sobresalga la faja perforada, y se procede al moldeado de la suela -13- de modo que dicha faja perforada quede totalmente introducida en la misma, en posición perpendicular a la suela o análoga, como

25

30



5 se muestra en la figura 2, estando ambas caras de la faja perforada, en contacto con el material de la suela, el cual rellena los orificios sin solución de continuidad, y una vez endurecido o vulcanizado forma elementos de trabazón que retienen sólidamente el corte.

10 De un modo análogo puede fijarse sobre la suela una vira de escasa altura y después fijar a la misma el corte por cosido o por cualquier procedimiento adecuado. Para ello se dispone una vira, como se representa en las figuras 3, 4 y 5, constituida por una tira -15- de cuero o de otro material conveniente uno de cuyos bordes -16- está destinado a quedar incrustado en la suela, y el otro borde forma una faja -17- que quedará sobresaliendo por la cara superior de dicha suela. Si el material que forma la vira es cuero, 15 el borde o faja inferior -16- presenta su superficie raspada es decir, se rebaja la cara de la flor o piel como muestra el detalle de la figura 3, a fin de aumentar la adherencia con el material de la suela. La faja inferior está asimismo, provista de orificios -18- y la fijación a la suela 20 se produce en la forma ya indicada.

25 Así se obtiene una suela provista de una vira saliente a su alrededor como muestra la figura 4, siendo esta disposición muy conveniente para el montaje de calzados playeros o de verano, permitiendo montar directamente sobre la vira, palas del tipo sandalias, cintas de atado, así como cualquier clase de corte abierto o cerrado.

30 La citada vira, para realzar la presentación, puede tener su borde inferior hendido longitudinalmente (fig. 6), con una pestaña -18- incrustada en la suela, en la forma ya indicada y con una segunda pestaña -19- extendida sobre el borde saliente de la suela, a la cual se fija en el propio



201347

acto del moldeado.

5 También se puede formar la vira (fig. 7) por una tira relativamente mas ancha de material -20-, doblada longitudinalmente uno de cuyos bordes -21- queda incrustado en la suela, tal como se ha mencionado, y el otro borde -22- forma una pestaña exterior que se aplica también sobre el borde de la suela.

10 Finalmente, la parte central de la suela, se puede cubrir con una plantilla conveniente o bien (fig. 8), con una plantilla -23- unida a la vira ya sea antes de su incorporación a la suela, ya sea después.

15 Con estos perfeccionamientos se obtiene un calzado extremadamente sólido y se resuelve de modo eficaz el problema de la fijación del corte a una suela de caucho vulcanizado o de otro material plástico moldeado, alcanzándose una unión fuerte y segura sin necesidad de elevar excesivamente las temperaturas durante el moldeado y evitándose el peligro de que el corte se deteriore por efecto de temperaturas elevadas.

20 La descripción que antecede se refiere únicamente a una forma preferida de ejecución de los perfeccionamientos objeto de esta patente y se comprenderá que pueden introducirse todas aquellas variaciones de detalle o de procedimiento que no alteren las características esenciales, las cuales se resumen a continuación.

-----: N O T A :-----

30 Se reivindica como objeto de esta patente:

1.- Perfeccionamientos en los métodos de fabricación de calzado para la fijación del corte a la suela, que



201347

consisten esencialmente en disponer el borde inferior del corte en todo el perímetro del mismo, o el borde inferior de una tira circundante o vira, introducido perpendicularmente o en posición análoga en el cuerpo o masa de la suela durante el moldeado o vulcanización de la misma, de modo que dicho borde inferior del corte o vira queda como incrustado en el material de la suela y adherido por ambas caras a la masa de la misma y en disponer además, en la zona o faja que queda introducida en la suela, un cierto número o sucesión de orificios o aberturas, los cuales al moldear la suela se rellenan con el material todavía en estado blando, el que, una vez vulcanizado o endurecido forma como pequeñas espigas o pasadores que unen el material de ambas caras sin solución de continuidad y que atraviesan el borde de la vira o corte, quedando este virtualmente cosido a la suela y firmemente fijado a la misma.

2.- Perfeccionamientos según la reivindicación anterior caracterizados en que el corte que se fija directamente a la suela por el método indicado, está cortado formando en todo el perímetro de su borde inferior, una faja que se extiende a partir de la línea del corte que ha de quedar al nivel de la cara superior de la suela y tiene una anchura algo menor que el grueso que deba tener la suela, quedando dicha faja incrustada en la masa de la suela, en forma sensiblemente perpendicular y sin que sobresalga por la cara inferior o piso.

3.- Perfeccionamientos según la reivindicación 1, caracterizados por la disposición de una vira o cerco de cuero u otro material conveniente formada por una tira del material de anchura tal que comprenda dos fajas paralelas, una de ellas de un ancho menor que el grueso de la suela y



destinada a quedar incrustada en posición sensiblemente perpendicular en la masa de la misma, y la otra normalmente de anchura análoga o de la anchura que convenga que quedará sobresaliendo de la cara superior de la suela y a la cual se fija por cosido o por otros medios el corte destinado a formar el calzado.

5

4.- Perfeccionamientos según cualquiera de las reivindicaciones anteriores, caracterizados en que la porción o faja del corte o vira que queda incrustada en el material de la suela presenta, en sus caras laterales, o por lo menos en una de ellas, una superficie raspada o rugosa para aumentar la adherencia de dicha faja incrustada con el material de la suela.

10

5.- Perfeccionamientos según cualquiera de las reivindicaciones anteriores, caracterizados en que la faja incrustada del corte o vira presenta un cierto número de orificios o taladros circulares, cuadrados o de cualquier otra forma o simplemente cortes, distribuidos en dicha faja en forma regular o irregular, en la totalidad de la misma o solamente en determinadas porciones.

15

20

6.- Perfeccionamientos según cualquiera de las reivindicaciones anteriores, caracterizados por la disposición de una plantilla convenientemente adherida sobre la cara superior interna de la suela formada, pudiendo dicha plantilla fijarse previamente al borde del corte o de la vira, por encima de la línea de unión con la suela, lo que facilita el montaje del corte o de la vira sobre la horma para proceder al moldeado de la suela.

25

7.- Perfeccionamientos según cualquiera de las reivindicaciones anteriores caracterizados en que el borde o faja del corte o vira destinado a ser incrustado en la suela,

30

2 ENE.



201347

5 está hendido longitudinalmente y presenta una pestaña o labio doblado horizontalmente que cubre el borde periférico de la suela mientras que la otra pestaña se introduce en la masa de la misma en la forma y con las características ya indicadas.

10 8.- Perfeccionamientos según cualquiera de las reivindicaciones 3 a 6, caracterizados por la disposición de una vira formada por una tira ancha doblada longitudinalmente uno de cuyos bordes está doblado hacia afuera y cubre el borde periférico de la suela, mientras que el otro borde se introduce en posición sensiblemente perpendicular en dicha suela.

15 9.- Perfeccionamientos en los métodos de fabricación de calzado para la fijación del corte a la suela.

Esta memoria consta de nueve páginas, escritas por una sola cara.

BARCELONA, 2 ENE. 1952

P.A.

JOSE M. SOLIÑA

J. M. Solina

201347

201347

FRANCISCO PUIG.

HOLA UNICA

2 EN

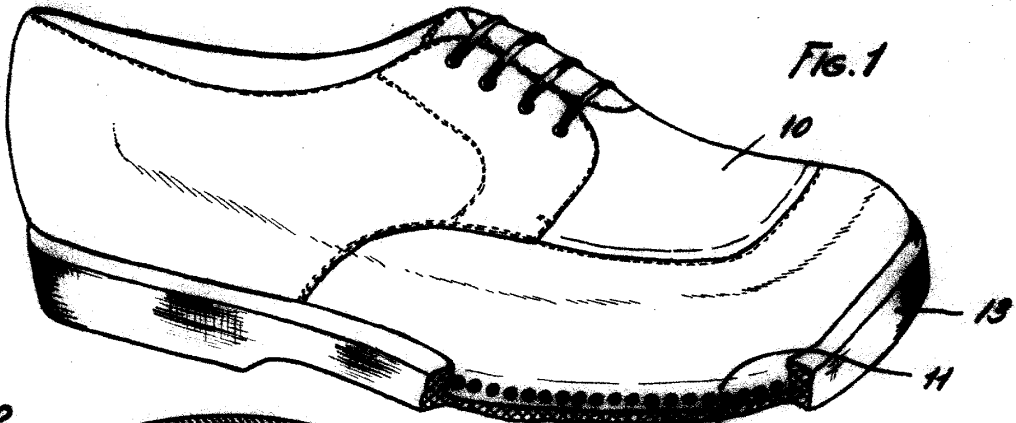


Fig. 1

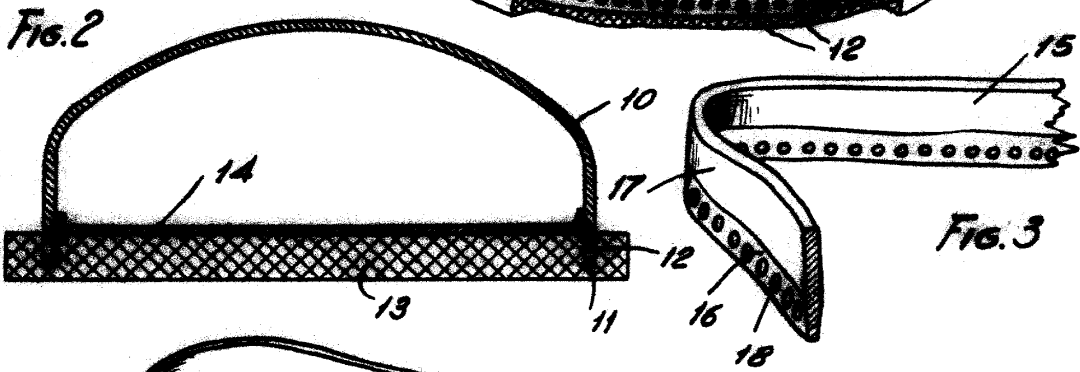


Fig. 2

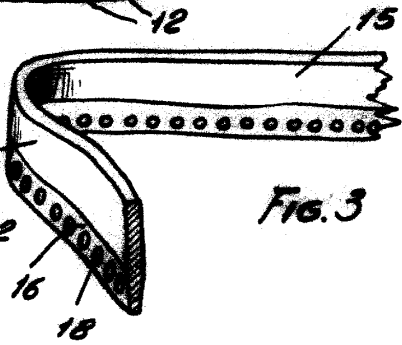


Fig. 3

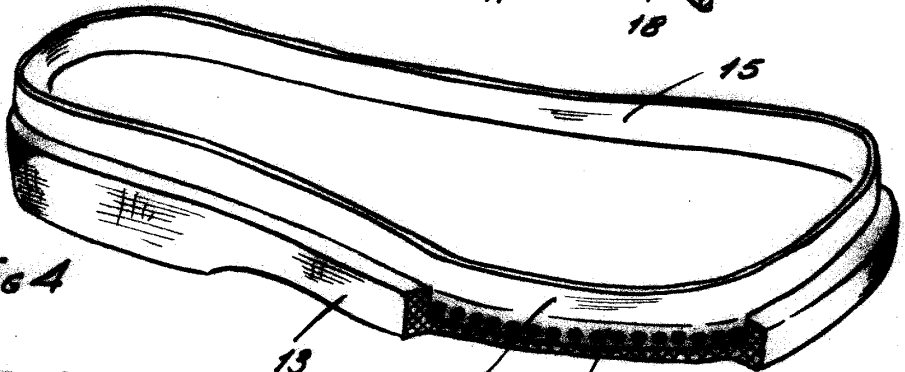


Fig. 4

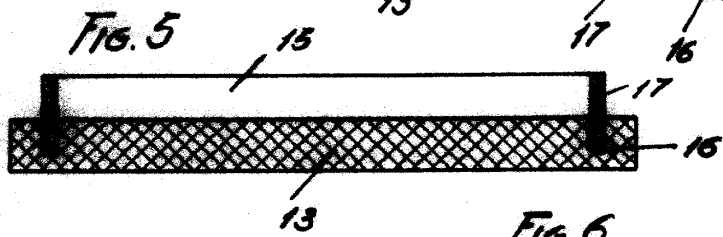


Fig. 5

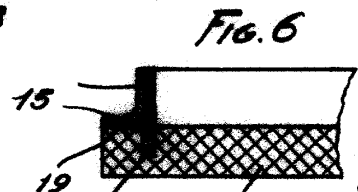


Fig. 6

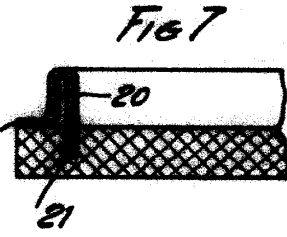


Fig. 7

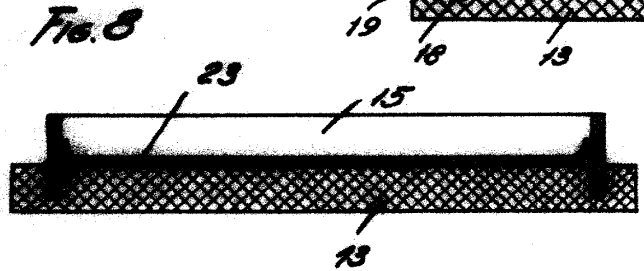


Fig. 8

MADE IN U.S.A.
J. M. L. L.