

201280



201280

MEMORIA DESCRIPTIVA

=====

PATENTE DE INVENCION.

PAIS: ESPAÑA.

DURACION: VEINTE AÑOS.

Objeto: "MÁQUINA ESCAVANADORA, LIMPIADORA  
DE HIERBAS Y ENTRESACADORA".

=====

A nombre de: D. FERNANDO L. LINARES GONZÁLEZ

Residente en: BRIVIESCA (BURGOS)

Nacionalidad: ESPAÑOLA.

201280



Es bien notorio que para el desarrollo normal de cualquier cultivo hay que eliminar a su debido tiempo las hierbas malas, que acompañando a los retoños los acosan con tenacidad. Ello ocurre así, con cultivo de tanto interés como la remolacha, que exige, apenas nacida un concienzudo escavanado, y limpieza de hierbas, además de poder serle conveniente, también en su época de desarrollo el entresacado.

La limpieza de las parcelas de remolacha, se hace hoy normalmente mediante braceros. Fácilmente se comprende que en el momento en que las extensiones cultivadas sean de importancia, se necesitarán contingentes considerables de obreros para hacer una labor fructífera de limpieza, tanto más cuanto por ejemplo una de las enemigas feroces de la remolacha es la hierba denominada "gerbene", de crecimiento rápido y que sofoca rápidamente también a la naciente planta.

Teniendo por otra parte presente que en la época en que han de hacerse las operaciones citadas se hallan los braceros entretenidos en otras más importantes y extensas labores tales como las del cultivo de cereales, se hace de todo punto preciso un medio rápido y eficaz de efectuar el escavanado, limpieza y en su caso, entresacado, con la distracción del mínimo personal.

A ello tiende la máquina objeto de la presente memoria descriptiva. Puede decirse que basta para su atención dos personas y con ésta, puede hacer la limpieza de una hectárea en un sola jornada, en la que los veinte braceros, co

201280



mo mínimo emplearían unos cinco días.

30 La máquina que nos ocupa consta, como puede apreciarse en los planos adjuntos de un bastidor que se apoya sobre tres ruedas sumamente ligeras (Hoja 1ª), y que posee varios ejes sobre los que se acoplan varias ballestas (Hoja 1ª 7, 8, 9, 10 y 11) terminadas en reja, teniendo en su parte 35 posterior una en forma de golondrina, por ello es suficiente para moverla un animal de tiro normal.

Posee además acoplada a su chasis, una palanca graduadora de la profundidad de las rejitas (Hoja 1ª 17), pudiendo por tanto dársele el punto conveniente, según la clase 40 de terreno y cultivo a realizar. Su aplicación fundamental estarán en los cultivos en línea, principalmente remolacheros, dando cuanto más perfecta sea la ringle mejor rendimiento.

Pero, unida a la labor ya dicha, puede realizar la máquina de referencia, otra no menos interesante a la que ya 45 aludíamos anteriormente; el entresaque.

En efecto, como quedara que las ballestillas a las que se acopla la rejita están colocadas en los ejes de la máquina (Hoja 1ª 6), pueden situarse a la distancia deseada y 50 hacer que esta máquina trabaje en sentido transversal o cortante a los ringles remolacheros.

La descripción detallada una vez explicadas las fundamentales aplicaciones de la máquina objeto de la presente patente de invención, es la siguiente:

55 El chasis o armazón de la máquina (Hoja 1ª y 2ª- 1), monta sobre dos ruedas traseras (Hoja 1ª 2) y una delantera (Hoja 1ª y 2ª 3) de similares características. En la

201280



parte trasera se acopla una reja en forma de golondrina  
(Hoja 1ª y 2ª 4), sobre su correspondiente eje soporte  
60 (Hoja 1ª 7), igualmente, sobre los ejes soportes (Hoja 1ª  
9 y 10), se asientan cinco rejas (Hoja 1ª y 2ª 5), con dos  
bocas cada una.

El eje de las ruedas traseras (hoja 1ª y 2ª 8), está  
compuesto de dos cuerpos, a fin de poder regular el ancho  
65 de ruedas de acuerdo con el de las ringles.

Las rejas van montadas sobre ballestas (Hoja 1ª y 2ª  
6), y la rueda delantera tiene su propio eje (hoja 1ª 11)  
Con el número 12 (Hoja 1ª), van designadas diez abraza-  
deras medias lunas, con sus correspondientes orejas pa-  
70 ra sujeción por medio de tornillos, al chasis.

A fin de poder enganchar al aparato, el animal des-  
tinado a su tracción va aquel provisto de una doble vara  
(Hoja 1ª y 2ª 13) con ángulo de hierro u otro material,  
con las puntas (Hoja 1ª 14) en cualquier material apro-  
75 piado.

Para poder regular el punto de las rejas, lleva la  
máquina en la parte posterior y cercana al eje trasero,  
una cremallera (Hojas 1ª y 2ª 15). Así como tres biele-  
tas para su giro (Hojas 1ª y 2ª 16). El regulador se ac-  
80 ciona por medio de la palanca o manivela (Hoja 1ª y 2ª 17)  
En el eje de las ruedas traseras, aparecen acopladas seis  
arandelas de cualquier metal apto (Hoja 2ª 18).

NOTA

Habiéndose descrito ampliamente la naturaleza de  
85 la presente Patente de Invención, se hace constar que pue-  
de ser objeto de ligeras modificaciones de detalle, en lo  
concerniente, al material, tamaño, medidas y detalles se-

201280



cundarios que no afecten para nada el objeto principal de la Patente de Invención, que por VEINTE AÑOS, se solicita en España, como nueva, reivindicándose lo siguiente:

90 1a.- "MAQUINA ESCAVANADORA, LIMPIADORA DE HIERBAS Y ENTRESACADORA", se caracteriza por componerse fundamentalmente de un armazón o chasis y tres ruedas en posición  
95 triangular; dos traseras y una delantera, junto con una doble vara, con sus correspondiente puntas para el enganche de un animal de tiro.

2a.- "MAQUINA ESCAVANADORA, LIMPIADORA DE HIERBAS Y ENTRESACADORA", según la reivindicación primera, que  
100 se caracteriza además porque en dos soportes con giro de 80 grados de lado a lado del chasis, se instalan respectivamente tres y dos rejas de punto regulable, por medio de una cremallera con su correspondiente palanca.

3a.- "MAQUINA ESCAVANADORA, LIMPIADORA DE HIERBAS Y ENTRESACADORA", según las reivindicaciones primer y se-  
105 gunda, caracterizada por el hecho de poseer en la parte trasera y sobre un eje soporte de 80º de giro, una reja en forma de glondrina, y porque el eje de las ruedas traseras, está compuesto de dos cuerpo enchufados, a fin de  
110 poder regular la anchura, de acuerdo con las ringles.

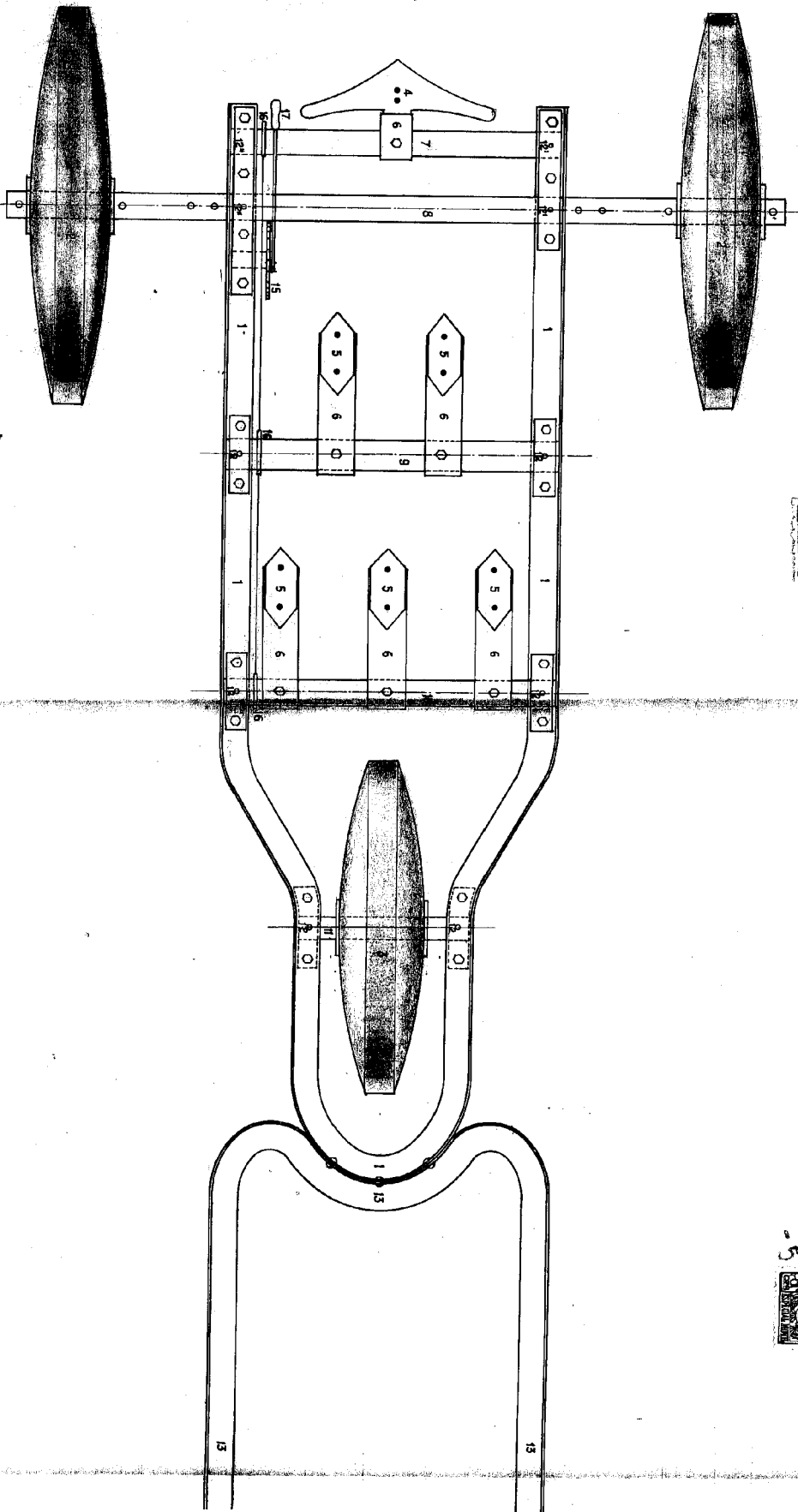
4a y últim.- "MAQUINA ESCAVANADORA, LIMPIADORA DE HIERBAS Y ENTRESACADORA", tal y como queda descrito en la presente memoria descriptiva, que consta de cuatro hojas foliadas y mecano-grafiadas por una sola cara y de los  
115 planos adjuntos.

Madrid, 5 de Enero de 1952.

LUIS M.º DE ZUNZUNEGUI  
Por Poder

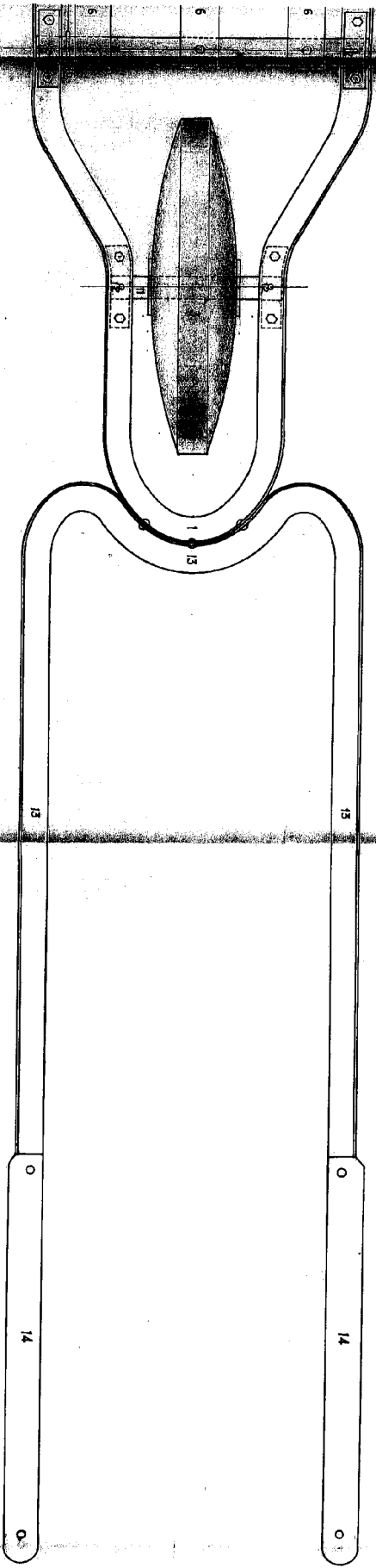
*Fernando L. Linares Gortalek. (2 hojas)*

201280



1/2

2/2



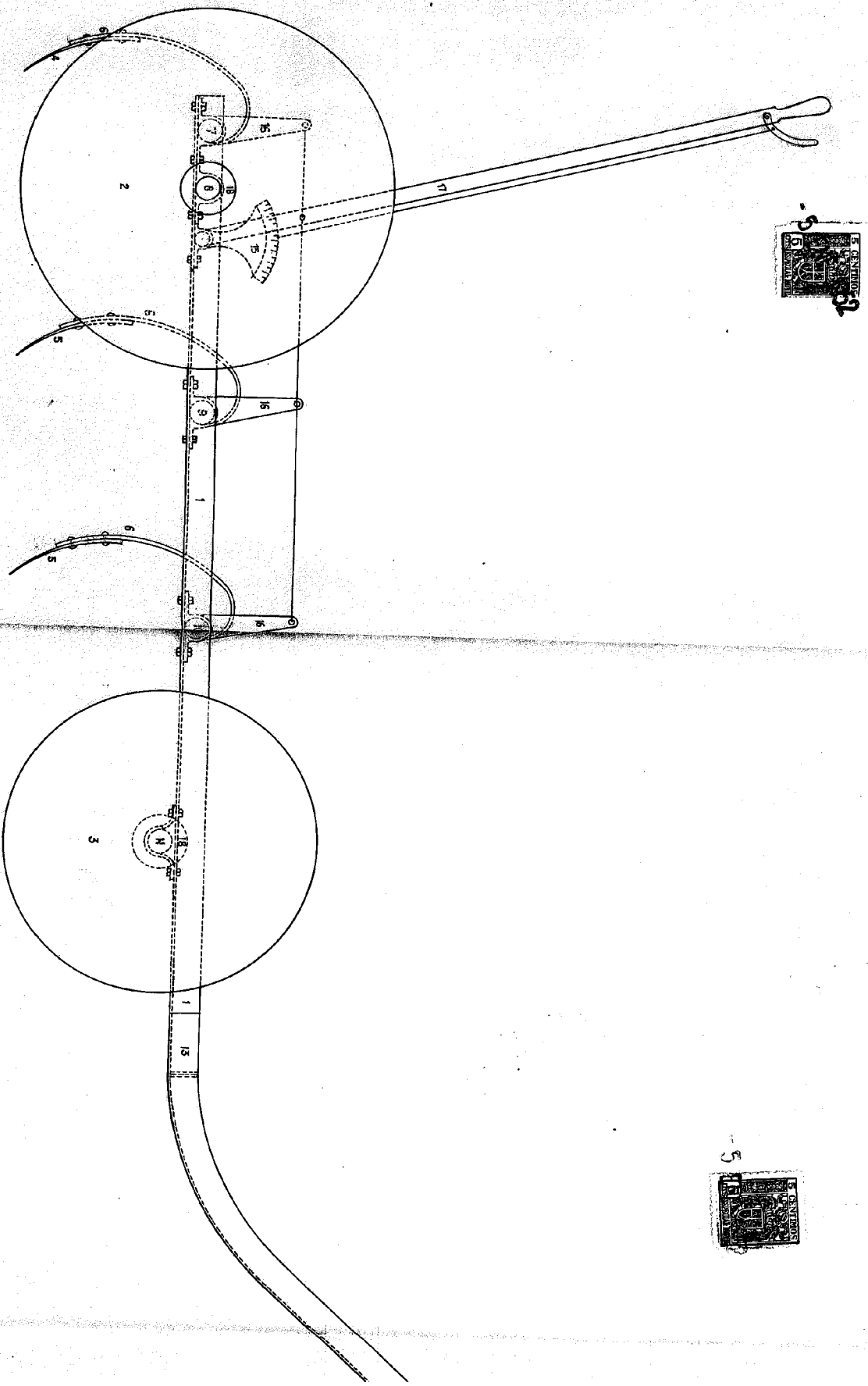
201280

201

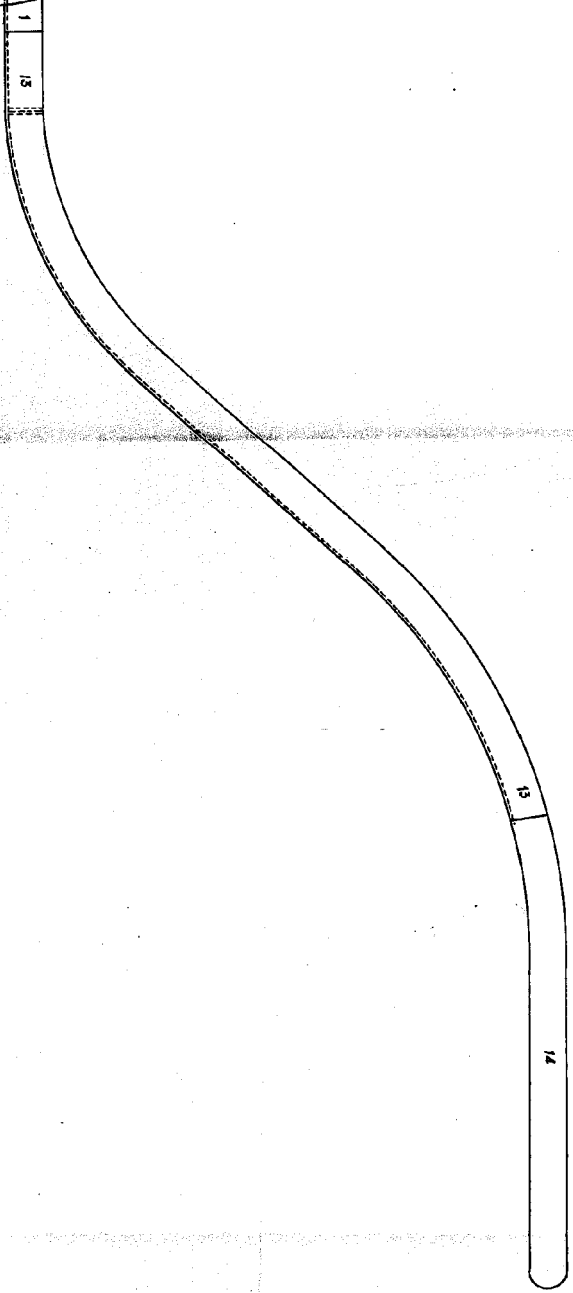
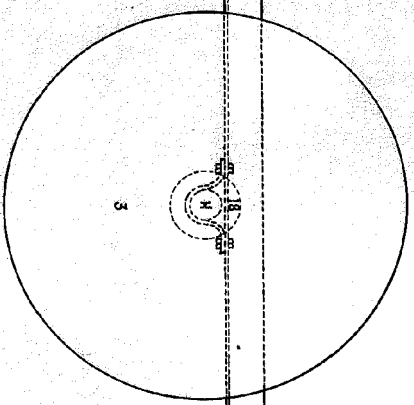
Serrucho L. Simoes Gontalek. (2 folhas)

201280

112



2/2



201280



202

-5 ENE 1852  
 LINE M. DE ZUNZUNBEWA  
 FOI P. 001

*Handwritten signature*